

VIDES DATI zinošai sabiedrībai. Kur iegūt? Kā izmantot?

Valsts vides dienesta tiešsaistes seminārs

Diskusiju finansē Latvijas vides aizsardzības fonds

2

**Latvijas Vides, ģeoloģijas
un meteoroloģijas centra
VIDES DATI**



Iveta Indriksone

Latvijas Vides, ģeoloģijas un
meteoroloģijas centra
Monitoringa daļas vadītāja

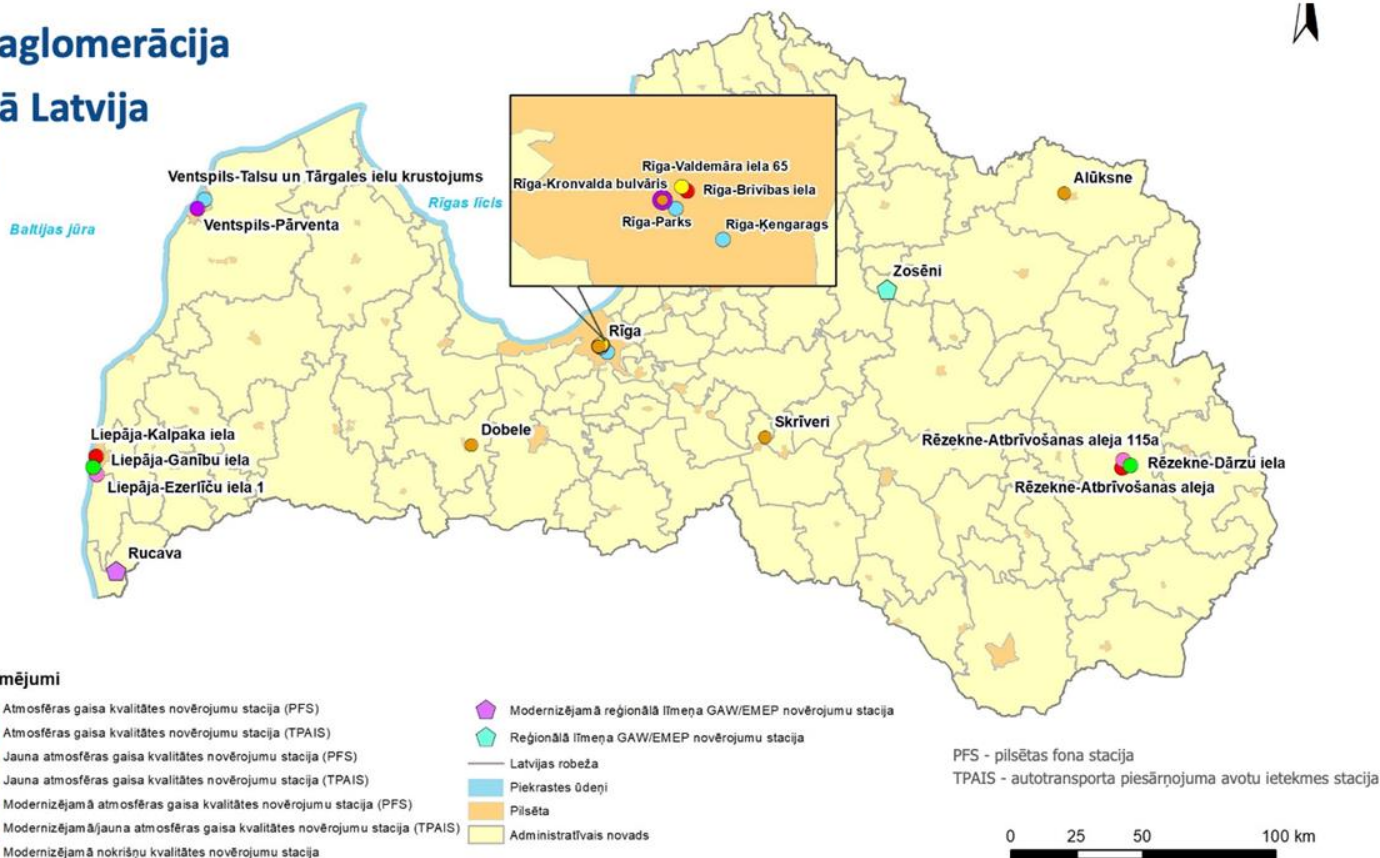
VALSTS ATMOSFĒRAS GAISA KVALITĀTES TĪKLS



I zona: Rīgas aglomerācija

II zona: pārējā Latvija

Latvijas fons



OPERATĪVIE GAISA PIESĀRŅOJUMA DATI (GKI)



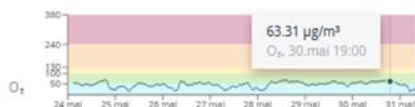
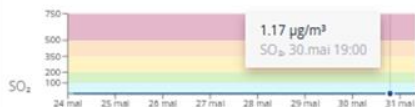
Sākums » Atmosfēras gaisa kvalitāte

Atmosfēras gaisa kvalitāte

Operatīvie dati ir attēloti tiešsaistes režīmā pirms kvalitātes kontroles. Attēlotā Gaisa kvalitātes indeksa (GKI) novērtēšanā tiek ņemtas vērā NO₂, SO₂ un O₃ koncentrācijas. Daiļas PM10 un PM2.5 GKI noteikšanā nav iekļautas, jo tiek mērītas diennakts koncentrācijas.

← Visas stacijas

Rīga-Parks Ļoti laba



Atmosfēras gaisa kvalitāte

Novērojumu stacijas

Novērojumu tīkls

Emisiju dati



Pirmdiena 31. maijs 08:00



10 11 12 13 14 15 16 17 18 19 20 21 22 23 00 01 02 03 04 05 06 07 08 09

☑ Vējš

☑ Nokrišņi

☑ Gaisa kvalitāte

Nokrišņi, mm/h:

0.3

1.0

2.5

7.0

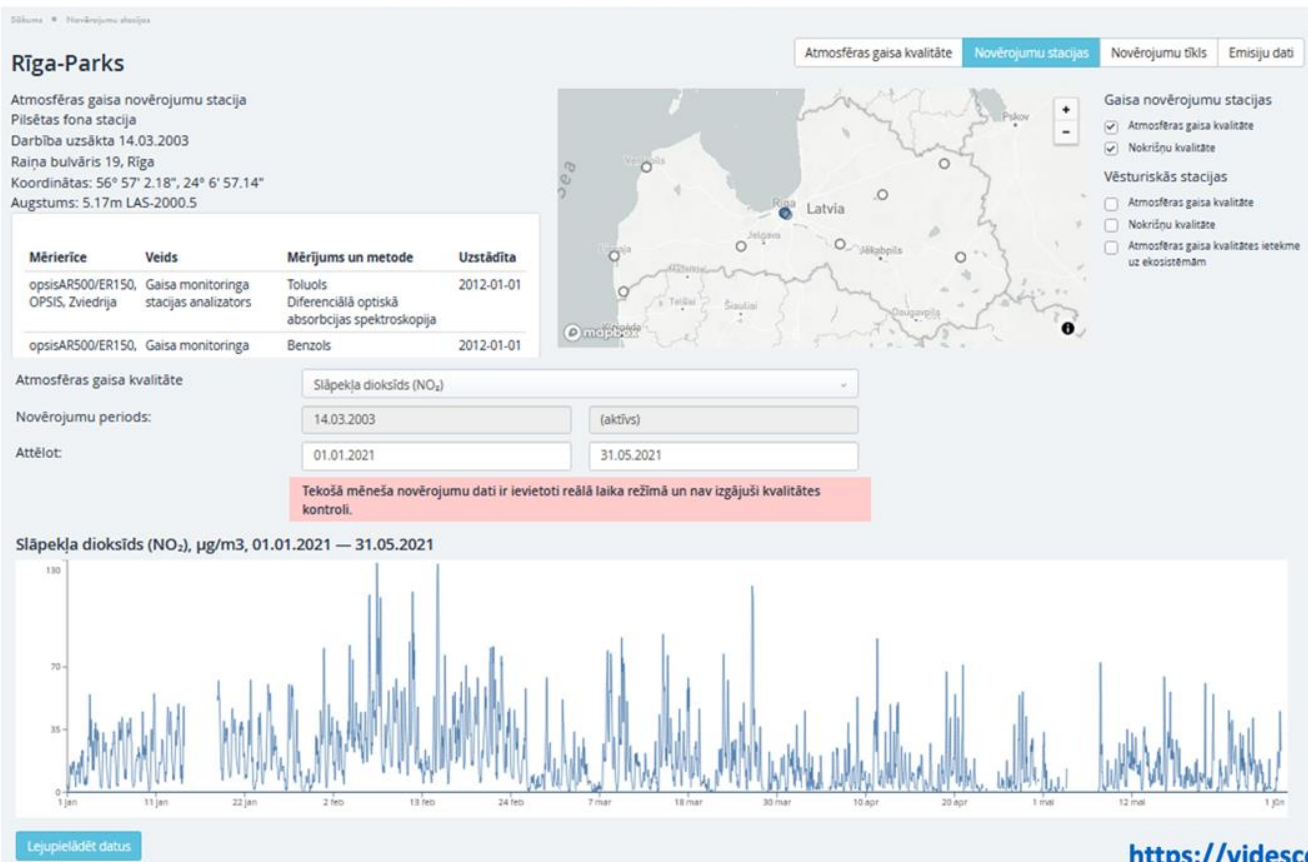
15.0

50.0

GKI - Gaisa kvalitātes indekss

<https://vidscentrs.lv/gaiss>

VĒSTURISKO GAISA DATU PIEEJAMĪBA



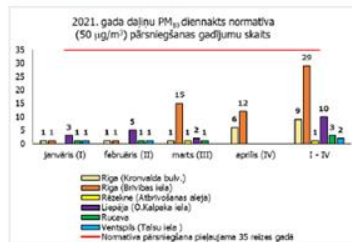
GAISA PĀRSKATI UN APSKATI



- ❑ Ikmēneša informācija ar datu novērtējumu
- ❑ Gada pārskats par atmosfēras gaisa kvalitāti
- ❑ Atmosfēras gaisa kvalitātes novērtējumi par 3 vai 5 gadiem
- ❑ Novērtējums par sāls/smilts kaisīšanas un dabisko avotu radīto ietekmi uz daļiņu PM₁₀ koncentrāciju
 - ❑ Ziņojumi par valsts monitoringa tīkla izvērtējumu
 - ❑ Pārskati par valstī esošajām monitoringa iekārtām

Pilsēta, iela	Sēra dioksīds	Sīļskābe dioksīds	Ozons	Oglekļa oksīds	Benzols*	Daļiņas PM ₁₀	Daļiņas PM _{2.5} **
	dienvids vērtība/ stundas vērtība/ kalendārās gaisa gaisa	stundas vērtība/ kalendārās gaisa gaisa	stundas vērtība/ 8 stundas vērtība	8 stundas vērtība	kalendārās gaisa	dienvids vērtība/ kalendārās gaisa	kalendārās gaisa
Rīga, Maskavas iela 145	nav pārņemts	nav pārņemts	nav pārņemts	-	nav pārņemts	-	-
Rīga, Raiņa bulvāris 19**	nav pārņemts	nav pārņemts	nav pārņemts	-	nav pārņemts	nav pārņemts	nav pārņemts
Rīga, Brīvības iela 73	-	-	-	-	-	nav pārņemts	-
Rēzekne, Atbrīvotāju aleja 108	nav pārņemts	nav pārņemts	nav pārņemts	-	nav pārņemts	nav pārņemts	nav pārņemts
Rēzekne 2.stārs, Atbrīvotāju aleja 108	nav pārņemts	nav pārņemts	nav pārņemts	-	nav pārņemts	-	-
Ventspils, Talsu/Tarpsēdes krustojums	nav pārņemts	nav pārņemts	nav pārņemts	-	nav pārņemts	nav***	nav***
Liepāja, O.Kalpakka iela 34	nav pārņemts	nav pārņemts	nav pārņemts	nav pārņemts	nav pārņemts	nav pārņemts	nav pārņemts
Liepāja 2.stārs, O.Kalpakka iela 34	nav pārņemts	nav pārņemts	nav pārņemts	-	nav pārņemts	-	-

Piezīmes: - mērījumi netika veikti; * - benzolam un daļiņām PM_{2.5} ir noteikts tikai gada normatīvs, tādi mērījumi gaisa kvalitātes novērtējumam nav orientējami; ** - daļiņu PM₁₀ un daļiņu PM_{2.5} mērījumi Kronvalde bulvārī 4; *** - daļiņu PM₁₀ un daļiņu PM_{2.5} mērījumi Ventspilī, Talsu ielā 31.



ZIŅOJUMS

PAR VALSTS ATMOSFĒRAS GAISA KVALITĀTES MONITORINGA TĪKLA IZVĒRTĒJUMU

atbilsti MK noteikumu Nr.1296 „Noteikumi par gaisa kvalitāti” 14.pantam



PĀRSKATS

PAR VALSTĪ ESOŠAJĀM GAISA PIESARŅOJUMA MONITORINGA IEKĀRTĀM

atbilsti MK noteikumu Nr.1296 „Noteikumi par gaisa kvalitāti” 8.3.pantam



Intars Čakars

Latvijas Vides, ģeoloģijas un meteoroloģijas centra
Ķīmisko vielu un bīstamo atkritumu
nodaļas vadītājs

ŪDENS KVALITĀTE



Datu ievākšana notiek saskaņā ar Ūdens Struktūrdirektīvas (2000/60/EK) prasībām



Datus vada Latvijas Vides, ģeoloģijas un meteoroloģijas centra elektroniskajā **datu bāzē**



Datus Vienotajā vides informācijas sistēmā **var aplūkot jebkurš interesents**

Upju un ezeru ekoloģiskā kvalitāte tiek novērtēta, balstoties uz datiem par:

- Bioloģiskajiem kvalitātes elementiem (fitoplanktons, makrozoobentoss, makrofīti, fitobentoss, zivis);
- Fizikāli ķīmiskajiem kvalitātes elementiem (skābekļa apstākļi, biogēno elementu koncentrācijas, caurredzamība, kā arī RBSP jeb upju baseinu specifiskās piesārņotājvielas);
- Hidromorfoloģiskajiem kvalitātes elementiem (hidroloģiskais režīms, substrāta izmaiņas, tecējuma nepārtrauktība u.c.).

ŪDENS KVALITĀTES DATI



Datus vada Latvijas Vides,
ģeoloģijas un
meteoroloģijas centra
elektroniskajā datu bāzē



Pārskatu un ziņojumu sagatavošanā statistikai, Eiropas Komisijai
un Eiropas Vides aģentūrai



Upju baseinu apsaimniekošanas un plūdu pārvaldības plānu
izstrādē



Vides aizsardzības pasākumu plānošanā



Vides kvalitātes pārskatu sagatavošanā



Sabiedrības informēšanā

ŪDENS KVALITĀTES DATU PUBLISKĀ PIEEJAMĪBA



Datus **var aplūkot jebkurš interesents** LVGMC mājas lapā, sadaļā «**Ūdens**»

<https://videscentrs.lv/gmc.lv/lapas/udens>

Informācija par virszemes un pazemes ūdeņu tīklu, datu pieejamību, datu meklēšana

Apkopoti dati pieejami

Pārskats par virszemes un pazemes ūdeņu stāvokli

(iepriekšējā gada datu analīze)

Plūdu riska un plūdu draudu kartes

UPJU BASEINU APSAIMNIEKOŠANAS UN PLŪDU RISKĀ PĀRVALDĪBAS PLĀNI

NACIONĀLAIS ZIŅOJUMS PAR VIDES STĀVOKLI



Saskaņā ar Vides aizsardzības likuma prasībām tiek gatavots ne retāk kā reizi četros gados

Ietver informāciju par vides kvalitāti un slodzi uz vidi raksturojošajiem indikatoriem un to izmaiņām

Sagatavošanā piedalās speciālisti no Latvijas Vides, ģeoloģijas un meteoroloģijas centra, Zemkopības Ministrijas, Valsts Vides dienesta Radiācijas drošības centra, Centrālās statistikas pārvaldes, Latvijas Valsts mežzinātnes institūta "Silva", Veselības inspekcijas, Latvijas Hidroekoloģijas institūta, Lauku atbalsta dienesta un Dabas aizsardzības pārvaldes

Ziņojums pieejams LVĢMC mājaslapā, sadaļā «Vide»
<https://videscentrs.lvgmc.lv/lapas/vide>

Nacionālais ziņojums par vides stāvokli 2016.-2019.

Nacionālais ziņojums par vides stāvokli 2016.-2019. Tiek apkopoti dati par vides stāvokli, ūdeni, gaisu un klimatu.

Šajā ziņojumā apkopoti dati par vides stāvokli, ūdeni, gaisu un klimatu. Ziņojums apkopoti dati par vides stāvokli, ūdeni, gaisu un klimatu.

Nacionālais ziņojums par vides stāvokli 2012.-2015.

Nacionālais ziņojums par vides stāvokli 2012.-2015. Tiek apkopoti dati par vides stāvokli, ūdeni, gaisu un klimatu.

Šajā ziņojumā apkopoti dati par vides stāvokli, ūdeni, gaisu un klimatu. Ziņojums apkopoti dati par vides stāvokli, ūdeni, gaisu un klimatu.

Nacionālais ziņojums par vides stāvokli 2008.-2011.

Nacionālais ziņojums par vides stāvokli 2008.-2011. Tiek apkopoti dati par vides stāvokli, ūdeni, gaisu un klimatu.

Šajā ziņojumā apkopoti dati par vides stāvokli, ūdeni, gaisu un klimatu. Ziņojums apkopoti dati par vides stāvokli, ūdeni, gaisu un klimatu.

VALSTS STATISTIKAS PĀRSKATI



NR.2 – GAISS. PĀRSKATS PAR GAISA AIZSARDZĪBU

NR.2 – ŪDENS. PĀRSKATS PAR ŪDENS RESURSU LIETOŠANU

NR.3 – ATKRITUMI. PĀRSKATS PAR ATKRITUMIEM



Pārskatu iesniedz operatori, kam ir atļauja A vai B kategorijas piesārņojošo darbību veikšanai vai apliecinājums C kategorijas piesārņojošai darbībai, ūdens resursu lietošanas atļauja vai kāda atkritumu apsaimniekošanas atļauja



Datus vada Latvijas Vides, ģeoloģijas un meteoroloģijas centra elektroniskajā datu bāzē



Kontrolē pārskatu veidlapās iekļauto informāciju reģionālās vides pārvaldes



Apstiprinātos pārskatus Vienotajā vides informācijas sistēmā **var aplūkot jebkurš interesents**

VALSTS STATISTISKO PĀRSKATU SNIEGTĀS INFORMĀCIJAS IZMANTOŠANA



Datus vada Latvijas Vides,
ģeoloģijas un
meteoroloģijas centra
elektroniskajā datu bāzē



Pārskatu un ziņojumu sagatavošanā statistikai, Eiropas Komisijai un Eiropas Vides aģentūrai



Vides aizsardzības pasākumu plānošanā



Vides politikas efektivitātes izvērtēšanā



Reģionālo attīstības plānu izstrādē



Sabiedrības informēšanā



Gaisa kvalitātes modelēšanas programmā EnviMan



Apstiprinātos pārskatus
Vienotajā vides
informācijas sistēmā var
aplūkot jebkurš
interesents

http://parissrv.lvgmc.lv/public_reports

Pieejami operatoru iesniegtie pārskati

2 - Gaiss kopsavilkumi par:

- Izmešiem
- Attīrīšanu
- Kurināmo
- Uzņēmumu emisiju dinamiku

2-Ūdens kopsavilkumi par:

- Paliekošo piesārņojumu
- Dūņām
- Ūdens attīrīšanu
- Ūdens resursu izlietošanu

3-Atkritumi kopsavilkumi par atkritumu daudzumiem:

- Radīto
- Pārstrādāto
- Aplabāto
- Savākto
- Importēto
- Eksportēto
- Ražotņu griezums

"2-GAISS" EMISIJU KARTES



Emisiju karte no "2 –
Gaiss"

<https://videscentrs.lv/mc.lv/emisijas/c6h6>

LVĢMC mājas lapā ir
pieejama karte no 2-Gaiss
pārskatiem iesniegtās
informācijas teritoriālajā
griezumā par

Benzolu

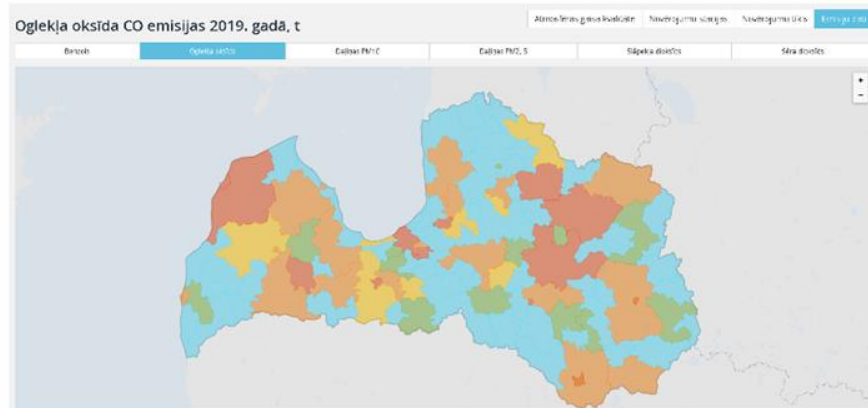
Oglekļa oksīdu

Daļiņām PM10, PM2,5

Slāpekļa dioksīdu

un

Sēra dioksīdu



LATVIJAS PIESĀRŅOJOŠO VIELU EMISIJU UN PĀRNESES REĢISTRS - PRTR



Informācija reģistrā tiek apkopota no ikgadējiem valsts statistikas pārskatiem

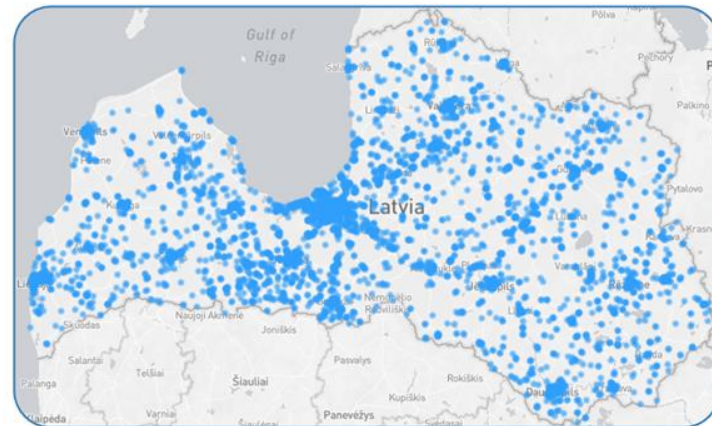
<https://prtr.lvgmc.lv/>

Iespējas sabiedrībai piekļūt informācijai par piesārņojošo vielu un izmešu pārnesi, tādējādi sekmējot sabiedrības līdzdalību ar vidi saistītu lēmumu pieņemšanā

Ievērojot Padomes regulas Nr.166/2006 prasības, tiek sagatavots ziņojums Eiropas Komisijai (EK) par piesārņojošo vielu emisijas apjomiem, kas arī tiek atspoguļoti

E-PRTR

<https://prtr.eea.europa.eu/#/home>

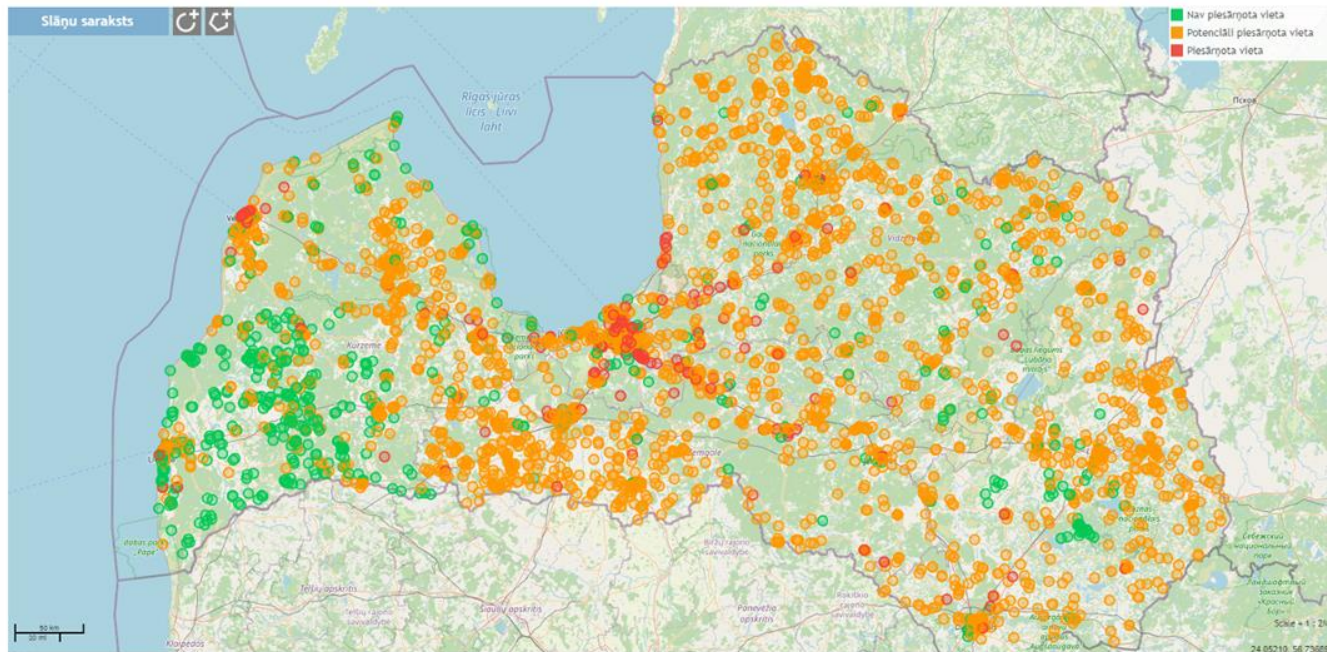


LATVIJAS PIESĀRŅOTO UN POTENCIĀLI PIESĀRŅOTO VIETU REĢISTRS



Informācija reģistrā
tiek apkopota no vietu
izpētes un apzināšanas

http://parissrv.lvgmc.lv/public_pppv



VIDES DATI zinošai sabiedrībai. Kur iegūt? Kā izmantot?

Valsts vides dienesta tiešsaistes seminārs

