



2021

PUBLISKAIS GADA PĀRSKATS

MĀRUPES
NOVADA PAŠVALDĪBA



Babītes novads - Ģimenei. Videi. Izaugsmei!
Mārupes novads – labvēlīgam lidojumam teicama starta vieta!
Apvienotais Mārupes novads – Kopā ceļā uz izaugsmi!

Labdien, godājamais lasītāj!

2021. gads ir bijis izaicinājumiem pilns daudziem no mums. Šis gads vienmēr būs kā robežšķirtne starp to, kas mēs bijām un to, kas esam šodien. 2021. gada 1. jūlijā, atbilstoši Administratīvi teritoriālajai reformai, Mārupes novada Mārupes pagasts kopā ar līdzšinējā Babītes novada Salas pagastu un Babītes pagastu apvienoti jaunajā Mārupes novadā ar administratīvo centru – Mārupes ciems. Pārmaiņas ir ietekmējušas ne tikai novada karti, bet arī pašvaldības struktūru, pakalpojumus un institūciju ikdienas darbu. Tomēr, lai kādi būtu novadu apvienošanās rezultātā mestie izaicinājumi, esmu pārliecināts, ka esam profesionāla, spēcīga komanda, kura rod labākos iespējamus risinājumus.

2021. gadā viens no izaicinājumiem bija Covid-19 pandēmija, kuras dēļ kultūras institūcijām nācās mainīt darbības stratēģijas, ierobežot apmeklētāju skaitu pasākumos, kā arī izmantot tehnoloģiju piedāvātos risinājumus. Ierobežojumi skāra arī ikgadējo pedagogu un uzņēmēju apbalvošanu, kā arī abu pašvaldības sporta institūciju darbu un interešu izglītības programmu norisi.

Lai cik emocionālā ziņā sarežģīts šķiet aizvadītais gads, varam lepoties ar vairākiem liela mēroga projektiem, kas realizēti, domājot gan par infrastruktūras uzlabošanu, gan vides ilgtspēju. To uzskatāmi ataino arī šī pārskata investīciju sadaļa. Mārupes novadā joprojām strauji aug kopējais iedzīvotāju skaits (2021. gada nogalē sasniedza 38215), kas prasa zināmu viedumu gan pie resursu plānošanas, gan sabalansētas dzīves vides attīstīšanas.

Dzīve Mārupes novadā allaž bijusi dinamiska, novads attīstās, šobrīd tiek strādāts pie jaunā ģerboņa un grafiskās identitātes, no 1. jūlija Mārupe iegūs pilsētas statusu. Novēlu katram atklāt un iemīlēt savu novadu no jauna! Citādāku, bet noteikti pilnvērtīgāku!

Mārupes novada pašvaldības
domes priekšsēdētājs

Andrejs Ence

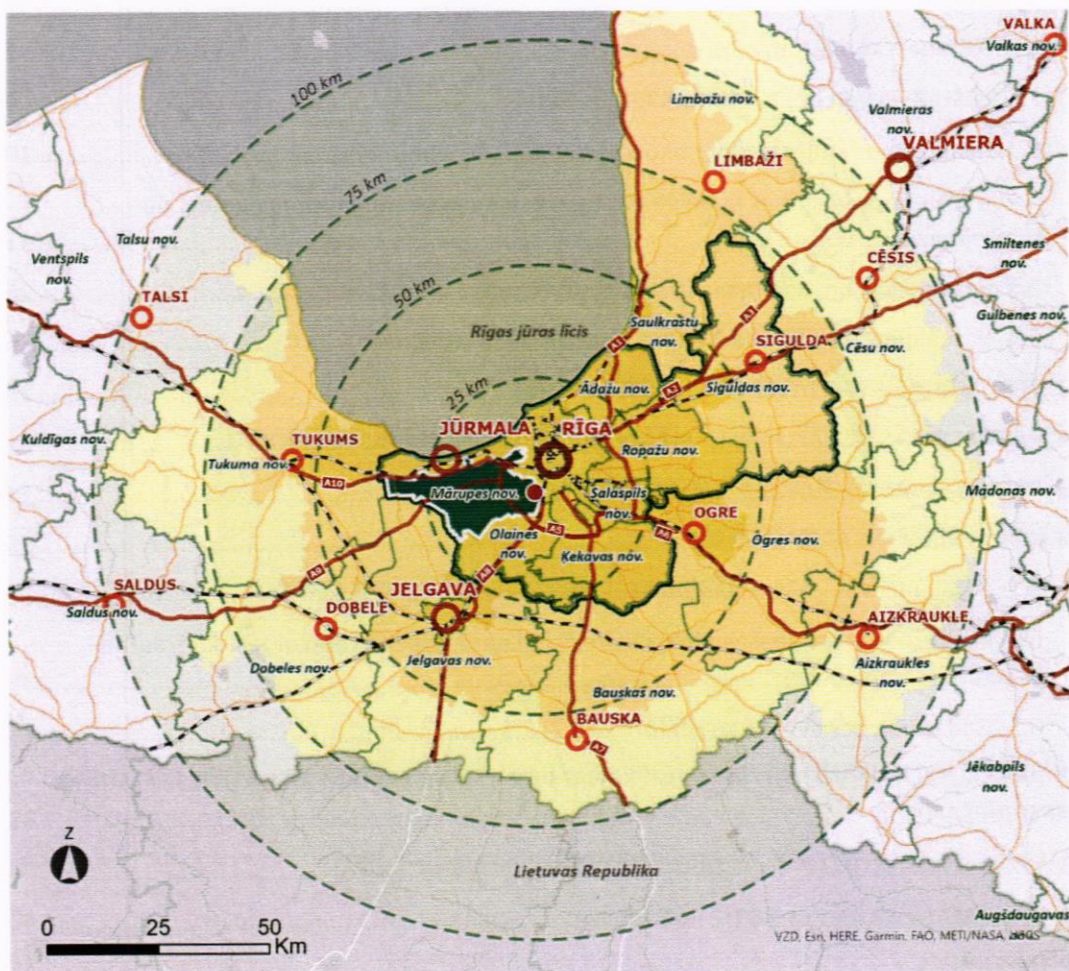
SATURS

1. PAMATINFORMĀCIJA	4
1.1. Atrašanās vieta, teritorija, iedzīvotāji, uzņēmējdarbība	4
1.2. Pašvaldības juridiskais statuss un Dome	5
1.3. Personāls	7
1.4. Iestādes, kapitālsabiedrības	7
2. FINANŠU RESURSI UN DARBĪBAS REZULTĀTI	9
2.1. Iestādes saņemtie ziedojumi un dāvinājumi, to izlietojums	10
2.2. Mārupes pašvaldības budžeta finanšu resursu avoti, ieņēmuma apmērs un izlietojums	11
2.3. Pašvaldības nekustamā īpašuma novērtējums	26
2.4. pašvaldības kapitāla vērtība un paredzētās tā izmaiņas	26
3. TERITORIJAS ATTĪSTĪBAS PLĀNA ĪSTENOŠANA	27
4. PAŠVALDĪBAS IESTĀŽU UN KAPITĀLSABIEDRĪBU DARBĪBAS REZULTĀTI	31
5. PAŠVALDĪBAS LĪDZDALĪBA SADARBĪBAS PROJEKTOS	33
6. KOMUNIKĀCIJA AR SABIEDRĪBU	37
6.1. Pasākumi, kas veikti sabiedrības informēšanai un izglītošanai	37
6.2. Pasākumi sabiedrības viedokļa izzināšanai par apmierinātību ar iestādes darba kvalitāti un to rezultāti	38
6.3. Sadarbība ar nevalstisko sektoru	38
7. PASĀKUMI IEDZĪVOTĀJU INFORMĒŠANAI PAR VIŅU IESPĒJĀM PIEDALĪTIES LĒMUMU APSPRIEŠANĀ	39
8. VEIKTIE PASĀKUMI PAŠVALDĪBAS VADĪBAS PILNVEIDOŠANAI	40
9. NĀKAMAJĀ GADĀ PLĀNOTIE PASĀKUMI	40
PIELIKUMI	41
Domes lēmums par 2021. gada pārskata apstiprināšanu	41
Neatkarīgu revidentu ziņojums	41

1. PAMATINFORMĀCIJA

1.1. Atrašanās vieta, teritorija, iedzīvotāji, uzņēmējdarbība.

Mārupes novads atrodas Latvijas centrālajā daļā, uz R no Rīgas valstspilsētas, Rīgas metropoles areāla urbanizētajā Pierīgas telpā, daļēji arī Pierīgas rekreācijas un vides aizsardzības telpā. Novadam ir tieša robeža ar Rīgas valstspilsētu, kā arī Jūrmalas valstspilsētu, robežojas ar Tukuma, Jelgavas un Olaines novadiem. Novads iekļaujas Rīgas plānošanas reģionā.



- | | |
|--|---------------------------------------|
| ● Mārupes novada administratīvais centrs | ■ Ārējā telpa |
| ○ Reģionālas nozīmes attīstības centrs | ■ Tiešas funkcionālās ietekmes areāls |
| ○ Nacionālas nozīmes attīstības centrs | ■ Mārupes novada teritorija |
| ○ Rīga - valsts galvaspilsēta | □ Novadi |
| ■ Rīgas metropoles telpas | □ Rīgas plānošanas reģiona robeža |
| ■ Iekšējā telpa | |

Novadu veido trīs teritoriālā iedalījuma vienības – Babītes pagasts, Mārupes pagasts un Salas pagasts. Novada kopējā platība 34726,67 ha, no kuras 35% aizņem meži, 15% purvi, 9% ūdeņi un 17% lauksaimniecības zemes.

Mārupes novadā 2021. gada sākumā pēc PMLP datiem ir 36 686 iedzīvotāji, kas ir 1,77% no Latvijas kopējā iedzīvotāju skaita. Gada beigās iedzīvotāju skaits sasniedz jau 38 402 (PMLP dati uz 01.01.2022.) Mārupes novads ir novads ar straujāko iedzīvotāju skaita pieaugumu – 5,24%. Dzimumu sadalījums vienmērīgs – 50,8% vīriešu, 49,2% sievietes.

2021.gadā novadā darbojās 4 593 uzņēmumi, nodrošinot 29 062 darbavietas. 2021. gadā Mārupes novadā no jauna tika reģistrēti 307 uzņēmumi un likvidēti 273 uzņēmumi.¹ Pēc Nodarbinātības valsts aģentūras (NVA) datiem uz 2021.gada 30.novembri Mārupes novadā bezdarba līmenis ir 2,9%, kas salīdzinājumā ar iepriekšējā gada to pašu periodu ir samazinājies (2020. gada 30. novembrī Mārupes novadā - 4,1% un Babītes novadā – 4,8%).²

Mārupes novada pašvaldība 2021. gadā ir veikusi atbalsta pasākumus saistībā ar Covid-19 ietekmi gan uz Mārupes uzņēmējiem, gan iedzīvotājiem. Novada iedzīvotājiem un uzņēmējiem bija iespējams pagarināt nekustamā īpašuma nodokļa samaksas termiņus, kā arī tika piemēroti telpu nomas maksas atbalsti/atlaides uzņēmumiem, kas nomā nekustamo īpašumu pašvaldības telpās, kā arī tika atbalstīti sporta nozares uzņēmumi, piemērojot tiem nekustamā īpašuma nodokļa atlaides.

1.2. Pašvaldības juridiskais statuss un Dome



Juridiskais statuss: Mārupes novada pašvaldība

Izveidošanas gads: atjaunota 1991.gadā

Reģistrācijas Nr.: 90000012827

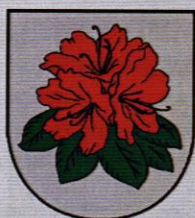
Juridiskā adrese: Daugavas iela 29, Mārupe, Mārupes novads, LV-2167

2017.gada 21.jūnijā saskaņā ar pašvaldības vēlēšanu rezultātiem darbu uzsāk no jauna ievēlētā Mārupes novada dome 17 deputātu sastāvā. Lai nodrošinātu novada pašvaldības darbību un izstrādātu domes lēmumprojektus darbu turpina trīs pastāvīgās komitejas:

- ⇒ Finanšu komiteja 17 (septiņpadsmit) deputātu sastāvā;
- ⇒ Sociālo, izglītības, kultūras un sporta jautājumu komiteja 8 (astoņu) deputātu sastāvā;
- ⇒ Attīstības un vides jautājumu komiteja 8 (astoņu) deputātu sastāvā.

¹ <https://statistika.lursoft.lv/lv/statistika/rajoni-un-novadi/novads/marupes-novads/>

² <https://www.nva.gov.lv/lv/bezdarba-statistika>



Juridiskais statuss: Babītes novada pašvaldība

Izveidošanas gads: 2009.gada 15.jūlija

Reģistrācijas Nr.: 90000028870

Juridiskā adrese: Centra iela 4, Piņķi, Babītes novads, LV-2107

2017.gada 21.jūnijā saskaņā ar pašvaldības vēlēšanu rezultātiem darbu uzsāk no jauna ievēlētā Babītes novada pašvaldības dome 15 deputātu sastāvā. Lai nodrošinātu novada pašvaldības darbību un izstrādātu domes lēmumprojektus darbu veic četras pastāvīgās komitejas:

- ⇒ Finanšu komiteja 5 (piecu) deputātu sastāvā;
- ⇒ Sociālo lietu komiteja 5 (piecu) deputātu sastāvā;
- ⇒ Izglītības, kultūras un sporta lietu komiteja 5 (piecu) deputātu sastāvā;
- ⇒ Attīstības komiteja 6 (sešu) deputātu sastāvā.

Pēc 2021. gada administratīvi teritoriālās reformas un grozījumiem Administratīvo teritoriju un apdzīvoto vietu likumā apvienotas divas pašvaldības Babītes novads un Mārupes novads un izveidota viena Mārupes novada pašvaldība.



Juridiskais statuss: Mārupes novada pašvaldība

Izveidošanas gads: 2021.gada 1.jūlijs

Reģistrācijas Nr.: 90000012827

Juridiskā adrese: Daugavas iela 29, Mārupe, Mārupes novads, LV-2167

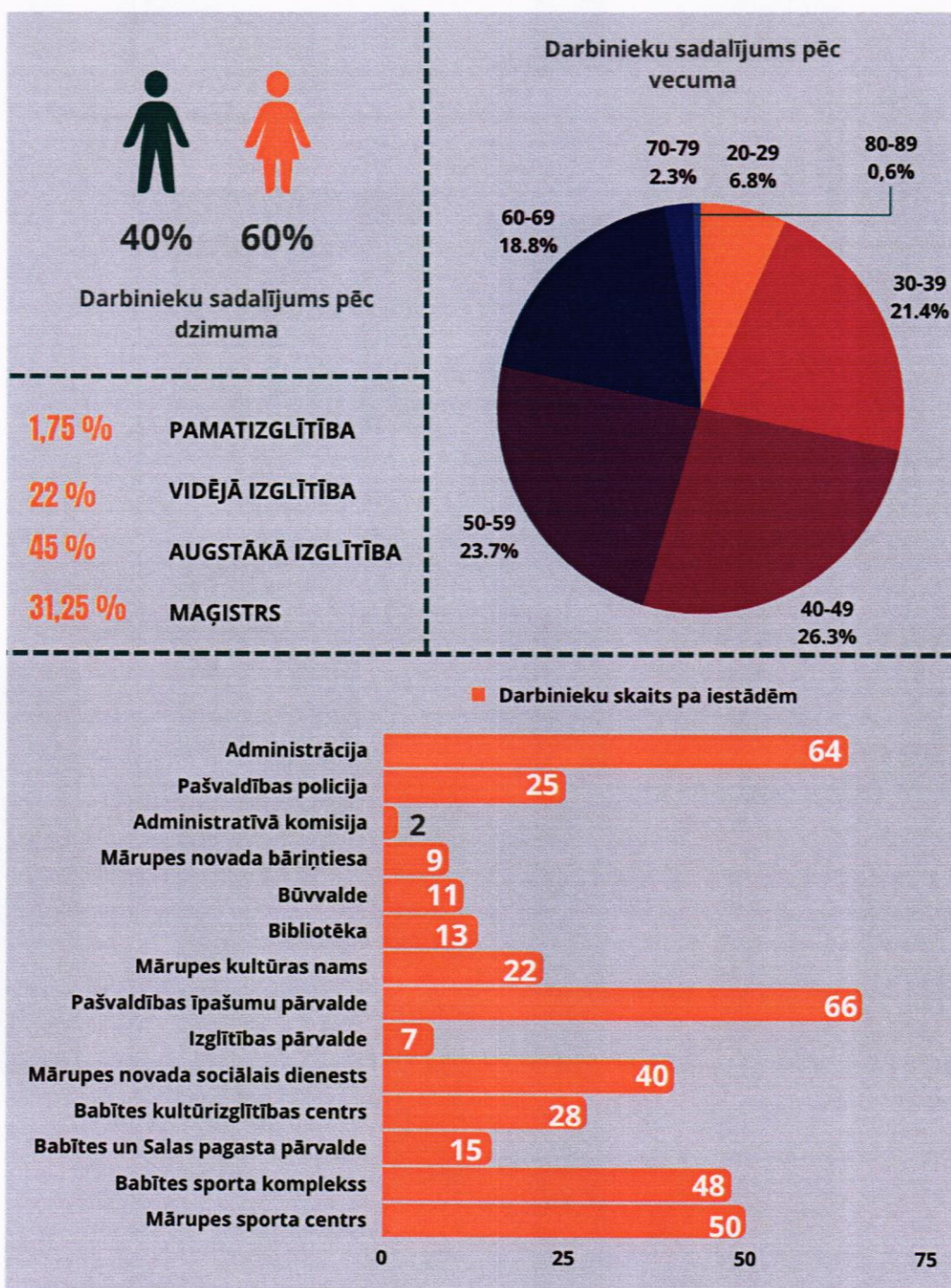
2021.gada 5.jūnija pašvaldību vēlēšanu rezultātiem darbu uzsāk no jauna ievēlētā Mārupes novada pašvaldības dome 19 deputātu sastāvā. Lai nodrošinātu novada pašvaldības darbību un izstrādātu Domes lēmumprojektus darbu turpina trīs pastāvīgās komitejas:

- ⇒ Finanšu komiteja 19 (deviņpadsmit) deputātu sastāvā;
- ⇒ Attīstības un vides jautājumu komiteja 9 (deviņu) deputātu sastāvā.
- ⇒ Sociālo, izglītības, kultūras un sporta jautājumu komiteja 9 (deviņu) deputātu sastāvā.

Domes darbu reglamentē Mārupes novada Domes 2021.gada 9.jūlija saistošie noteikumi Nr.1/2021 „Mārupes novada pašvaldības nolikums”.

Mārupes novada pašvaldības (turpmāk – pašvaldība) administratīvais centrs ir Mārupe, Mārupes novads, kurš sastāv no Babītes pagasta, Mārupes pagasta un Salas pagasta.

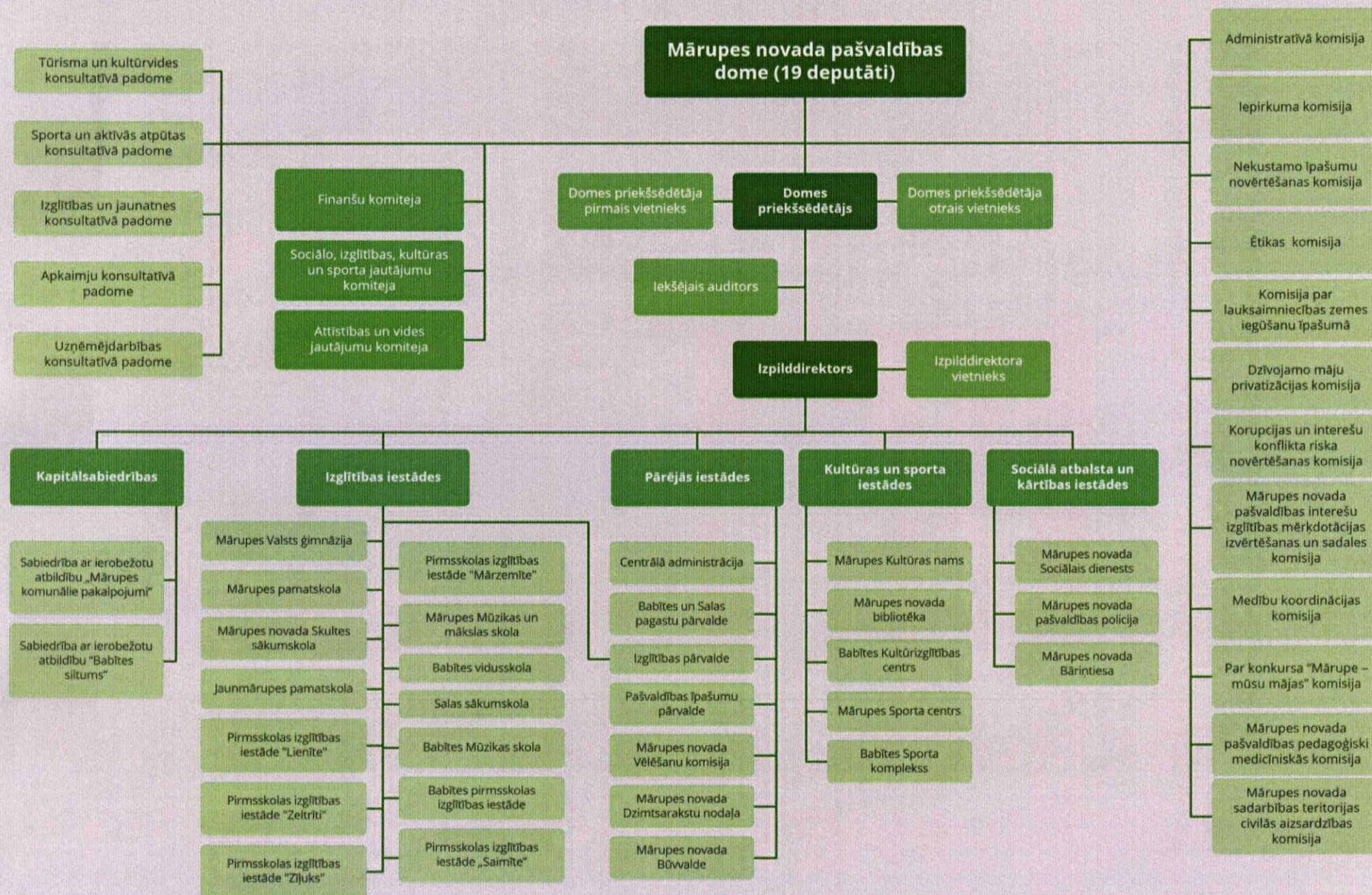
1.3. Personāls



1.4. Iestādes, kapitālsabiedrības.

Iestāžu publiskie pārskati par 2021. gadu apkopoti pašvaldības mājas lapā sadaļā **PAŠVALDĪBA – PUBLISKIE PĀRSKATI – PAŠVALDĪBAS IESTĀŽU PUBLISKIE PĀRSKATI.**

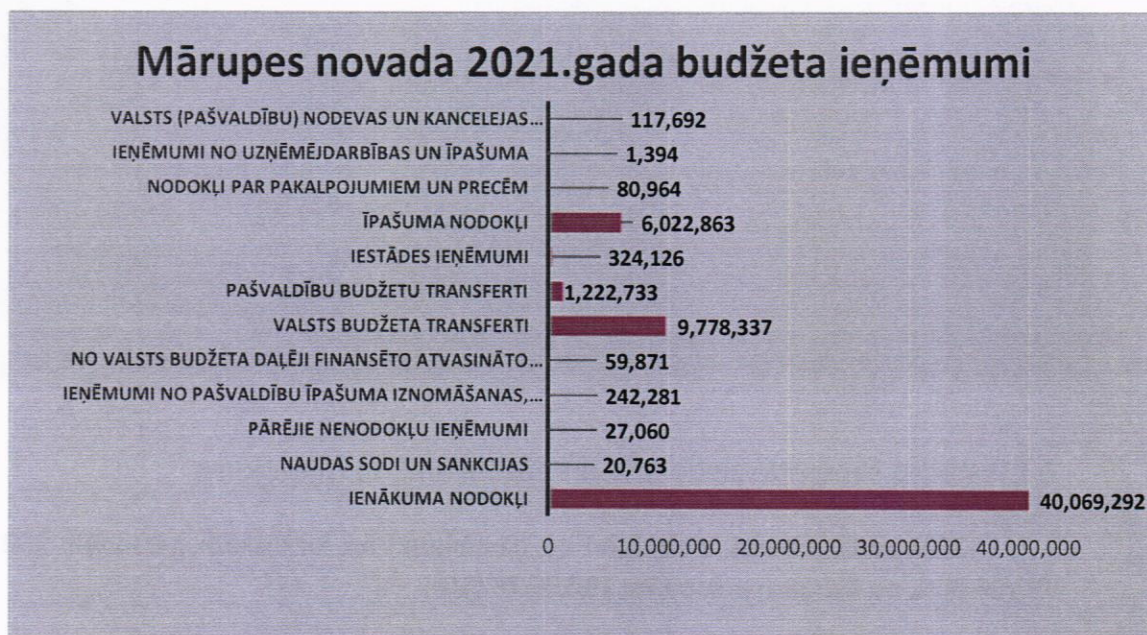
Mārupes novada pašvaldības struktūrshēma



2. FINANŠU RESURSI UN DARBĪBAS REZULTĀTI

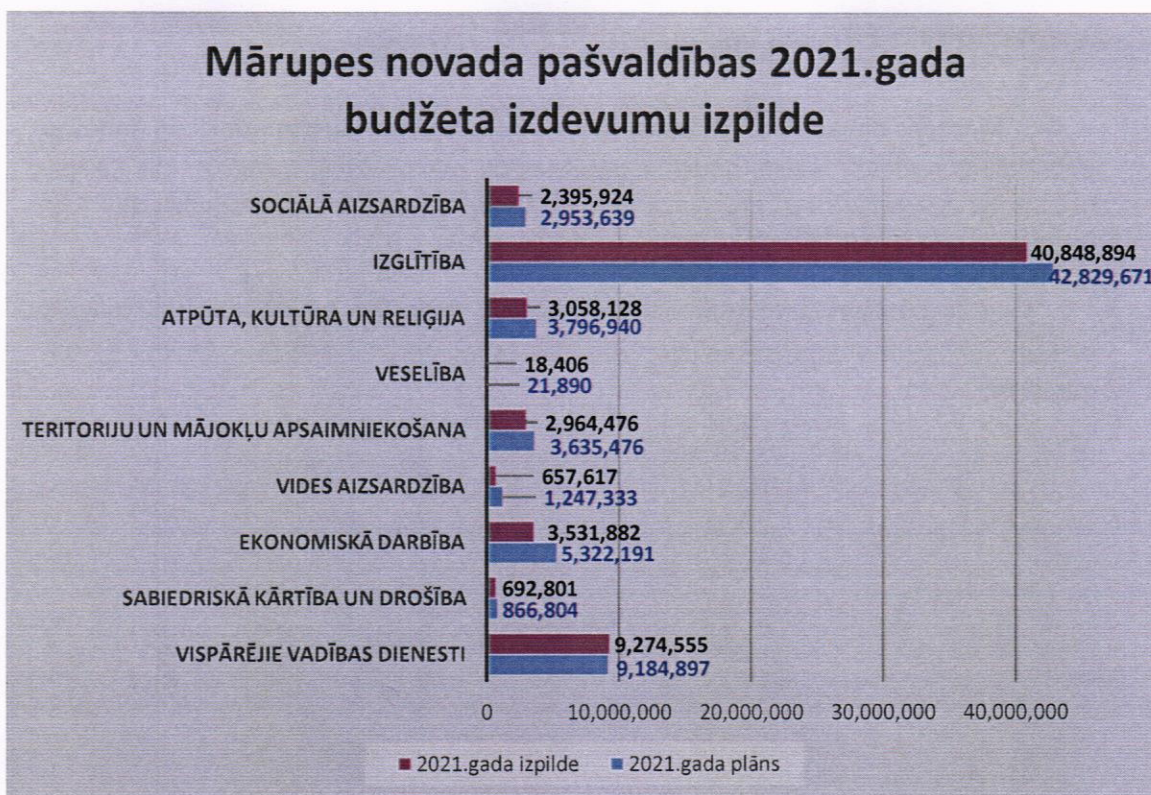
Mārupes novada Domes budžeta ieņēmumus veido valsts nodokļi un nodevas, pašvaldības nodevas, valsts budžeta dotācijas un mērķdotācijas, norēķini ar Eiropas Savienības struktūrfondu finansēto daļu projektu īstenošanai, pašvaldību budžetu transferti un citi ieņēmumi.

2021.gadā pašvaldības pamatbudžeta budžeta ieņēmumu izpilde ir pārsniegusi plānoto ieņēmumu daļu, sasniedzot 104.95% (plāns 55 234 444 EUR, izpilde 57 967 376 EUR).



Izdevumu izpilde ir 90,82% apmērā, plānoto izdevumu 69 858 841 EUR vietā izdoti 63 442 683 EUR.





2.1. Iestādes saņemtie ziedojumi un dāvinājumi, to izlietojums

2021.gadā saņemti ziedojumi un dāvinājumi no juridiskām personām 192 377.56 EUR, no fiziskām personām 19 596.78 EUR:

- ⇒ **SIA "L PARKS"** (reģ. Nr. 40003728988), dāvinājusi nekustamo īpašumu Paleju ielas daļu par summu 25 850.00 EUR un zemi 148.00 EUR)
- ⇒ **SIA ORMIS BALTIJA** (reģ.Nr. 40003606689), dāvinājusi nekustamo īpašumu Ozolziņu iela par summu 110 209.45 EUR un zemi 324.00 EUR)
- ⇒ **SIA Stabu 92** (reģ.Nr. 40003748768), dāvinājusi nekustamo īpašumu Viestura iela par summu 44 730.15 EUR)
- ⇒ **Embassy of The Republic of Korea**, saņemts ziedojums no Korejas Republikas vēstniecības korejiešu valodas apmācības nodrošināšanai Jaunmārupes pamatskolā 5 798 EUR apmērā, 2021.gadā izlietots 5 944 EUR apmērā (tai skaitā 4035 EUR atlikums no 2020.gadā saņemtā, bet neizlietotā ziedojuma).
- ⇒ **SIA Saliena** (reģ. Nr. 40203032871) saņemts ziedojums 2156.00 EUR apmērā aptieku elektronisko dāvanu karšu iegādei bērniem ar īpašām vajadzībām
- ⇒ **Biedrība "Latvijas futbola federācija"** (reģ.Nr. 50008022101) saņemts ziedojums 915.00 EUR apmērā atbalstam treneriem futbola dzīves ilgtspējīgā attīstīšanā un organizēšanā
- ⇒ **Meža īpašnieku biedrība "MEŽA KONSULTANTS"** (reģ.Nr. 40008152868) dāvinājusi grāmatas 52,51 EUR vērtībā

- ⇒ **SIA IB SERVISS** (reģ.Nr. 40003099113), dāvinājusi 2 portatīvos datorus Mārupes Valsts ģimnāzijai par kopējo summa 429.00 EUR
- ⇒ **Mārupes Valsts ģimnāzijas izglītības un atbalsta biedrība** (reģ.Nr. 40008048927), dāvinājusi 5 portatīvos datorus Mārupes Valsts ģimnāzijai par kopējo summu 1765.45 EUR
- ⇒ **Fiziskās personas** dāvinājušas Mārupes mūzikas un mākslas skolai 13 vijoļu komplektus 400.00 EUR vērtībā, Babītes vidusskolai sporta inventāru EUR 167.00 vērtībā, bibliotēkas iespieddarbus 218 EUR vērtībā, kā arī tika saņemts ziedojums 8.06 EUR apmērā Mārupes novada pašvaldības vispārējām vajadzībām.
- ⇒ Pašvaldība no 32 fiziskām personām saņēmusi arī dāvinājumā zemi zem ielām un ceļiem 18 803.72 EUR vērtībā.

2.2. Mārupes pašvaldības budžeta finanšu resursu avoti, ieņēmuma apmērs un izlietojums.

Nr.p.k.	Klasifikācijas kods	Finansiālie rādītāji	2019.gadā (faktiskā izpilde)*,	2020.gadā (faktiskā izpilde)*,	2021.gadā	
			EUR	EUR	apstiprināts, EUR	faktiskā izpilde, EUR
PAMATBUDŽETS						
1		Finanšu resursi izdevumu segšanai (kopā)	57 187 818	56 823 049	55 164 444	57 967 376
1.1.	1.0.	Nodokļu ieņēmumi	44 926 659	46 437 988	43 154 964	46 173 119
		<i>Babītes pašvaldība</i>	14 620 461	14 416 966	43 154 964	46 173 119
		<i>Mārupes pašvaldība</i>	30 306 198	32 021 022		
1.2.	2.0.	Nenodokļu ieņēmumi	254 731	345 725	369 154	409 190
		<i>Babītes pašvaldība</i>	186 685	242 940	369 154	409 190
		<i>Mārupes pašvaldība</i>	68 046	102 785		
1.2.	3.0.	Maksas pakalpojumi un citi pašu ieņēmumi	492 364	340 721	335 471	324 126
		<i>Babītes pašvaldība</i>	284 282	182 451	335 471	324 126
		<i>Mārupes pašvaldība</i>	208 082	158 270		
1.3.	5.0.	Valsts budžeta un pašvaldības budžeta transferti	11 514 064	9 698 615	11 304 855	11 060 941