



Green LUPO

Projekta **Green LUPO** ieinteresēto pušu darba grupas sanāksme – **2. semestra tematiskā darbnīca**

“Degradētās teritorijas, to veiksmīga atjaunošana un atkalizmantošana”

Viedās administrācijas un reģionālās attīstības ministrija

Telpiskās plānošanas un zemes pārvaldības departaments

2026. gada 29. aprīlis | 13.00-17.00 | Peldu ielā 25, 101. telpā, Rīgā



Darba kārtība

I daļa – degradēto teritoriju atjaunošana un projekts Green LUPO

13.00	Sanāksmes ievadvārdi Telpiskās plānošanas un zemes pārvaldības departaments, Viedās administrācijas un reģionālās attīstības ministrija (VARAM)
13.10	Projekts Green LUPO Ilona Šavraka, VARAM
13.30	Aktualitātes zemes izmantošanā Latvijā Edvīns Kāpostiņš, VARAM
13.50	Degradēto teritoriju pārvaldības ietvars Latvijā un Green LUPO partneru labās prakses piemēri Ilona Šavraka, VARAM

14.30 Kafijas pauze

II daļa – pieredze degradēto teritoriju atkalizmantošanā

14.50	Degradētās teritorijas Kuldīgas pašvaldības attīstības plānošanas dokumentos Kristiāna Griķe, Kuldīgas novada pašvaldība
15.10	Projektā “InterRevita” izstrādātais attīstības atbalsta instruments Jelgavas novadā Anita Škutāne, Jelgavas novada pašvaldība
15.30	Degradētās teritorijas faktors privātu attīstības projektu plānošanai un īstenošanai Andis Kublačovs, SIA “Linstow Baltic”

15.50 Pauze

III daļa – darbnīca

16.00	Tematiskā darbnīca Moderators: Anete Bērziņa, VARAM
--------------	---

Kas mēs esam?

VARAM Telpiskās plānošanas un zemes pārvaldības departamenta

Projekta komanda

Ilona Šavraka

*Projektu un pētījumu nodaļas
vecāka eksperte/projekta koordinatore*

Edvīns Kāpostiņš

*Zemes pārvaldības un plānojumu uzraudzības nodaļas
vadītājas vietnieks/projekta vadošais eksperts*

Evija Strautiņa

*Projektu un pētījumu nodaļas
projekta finanšu koordinatore*

Marta Rake-Lasmane

*Projektu un pētījumu nodaļas
projekta publicitātes koordinatore*

Projekta atbalsta komanda

Mārtiņš Turks

*Zemes pārvaldības un plānojumu uzraudzības nodaļas
vecākais eksperts*

Luīze Eglīte

*Projektu un pētījumu nodaļas
vecāka eksperte*

Anete Bērziņa

Projektu un pētījumu nodaļas vadītāja



Viedās administrācijas un
reģionālās attīstības
ministrija

I daļa

Degradēto teritoriju atjaunošana
un projekts **Green LUPO**



Viedās administrācijas un
reģionālās attīstības
ministrija

*"Ir jābūt labākam veidam,
kā radīt lietas, ko vēlamies,
veidam, kas nebojā...zemi"*

Paul McCartney

Green LUPO projekta prezentācija

- projekta mērķis
- partneri/ instrumenti
- darba kārtība pa semestriem
- ieinteresēto pušu iesaiste
- līdz šim paveiktais

Interreg Europe Co-funded by the European Union

Green LUPO

Green LUPO develops strategies to reduce land take and thus harmonises climate and biodiversity goals with social transformation processes.

GREEN

€
1.64 M
EU FUNDING

May 2025
Jul 2029

Project Partners

Thuringian Ministry of the Interior, Internal Affairs and Spatial Development (DE)
The Ministry of Smart Administration and Regional Development of the Republic of Latvia (LV)
Ministry of the German-speaking Community (BE)
Normandy Regional Council (FR)
Maramures County Council (RO)
Autonomous Province of Trento (IT)
Region of Western Macedonia (EL)
Regional Council Durres (AL)
Malopolska Region (PL)
Ministry of Construction and Physical Planning, Herzegovina-Neretva Canton (BA)

<https://www.interregeurope.eu/green-lupo>



Green LUPO

Zemes izmantošanas politikas zaļināšana,
pilnveidojot zemes pārvaldības
pasākumus dabas un bioloģiskās
daudzveidības aizsardzībai, atjaunošanai un
saglabāšanai

*“Greening land-use policies by land
management to protect and restore nature and
biodiversity”*

www.interregeurope.eu/green-lupo

8 semestri

05.2025.
07.2029.

GREEN

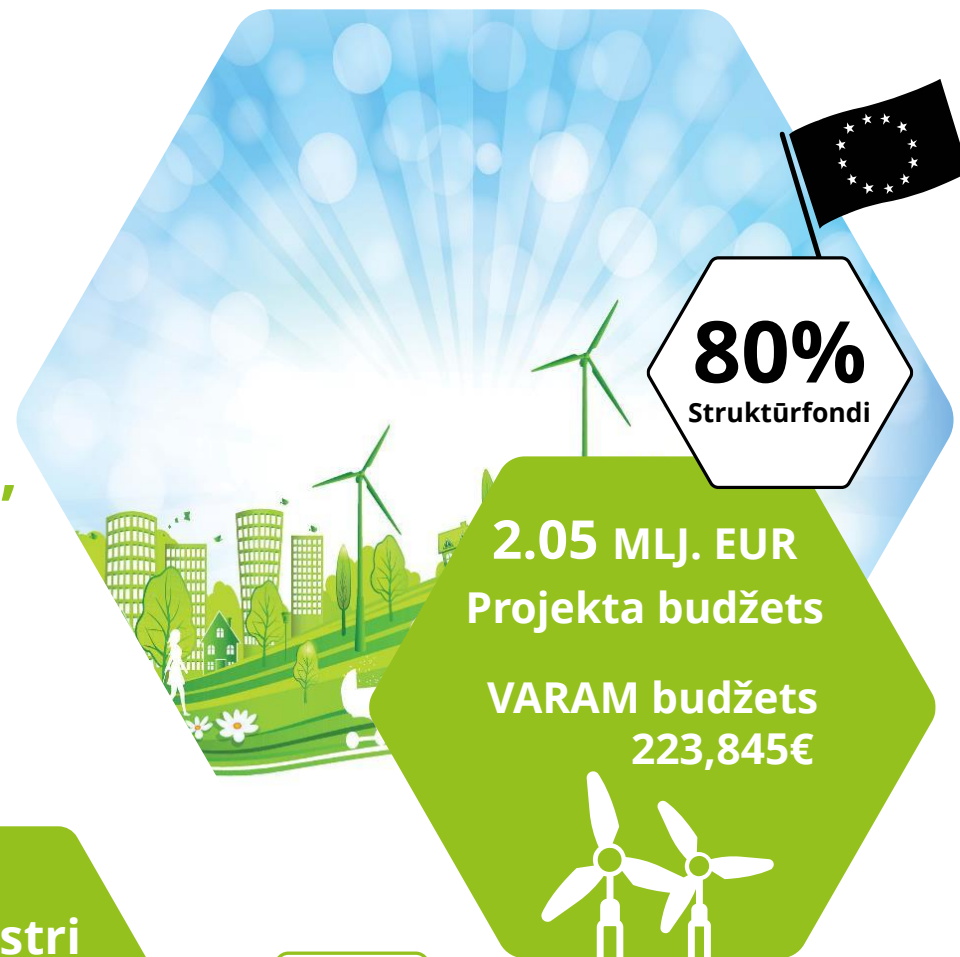
2.05 MLJ. EUR
Projekta budžets

VARAM budžets
223,845€

80%
Struktūrfondi

Biodiversity
preservation

Vispārējais mērķis
Zaļāka Eiropa



Green LUPO

Mērķis: zaļāka Eiropa

caur pieredzes apmaiņu
pielāgot reģionālos un nacionālos
zemes politikas un telpiskās plānošanas
instrumentus, **reaģējot uz** jauniem zemes
izmantošanas
pārvaldības **izaicinājumiem** -

No Net Land Take (NNLT)



Green LUPO 10 partneri

Vācija/ Tīringenes iekšlietu, pašvaldību un reģionālās attīstības ministrija

Latvija/ Viedās administrācijas un reģionālās attīstības ministrija

Francija/ Normandijas reģions

Grieķija/ Rietummaķedonijas reģions

Polija/ Malopolskas reģions

Rumānija/ Maramures pašvaldība

Beļģija/ Vāciski runājošās kopienas ministrija

Itālija/ Autonomā Trento province

+

Albānija/ Durres reģions

Bosnija un Hercegovina/ Hercogivinas - Neretvas reģions



Green LUPO 8 politikas instrumenti

Vācija/ Tīringenes attīstības programma

Latvija/ Zemes politikas pamatnostādnes

Francija/ Normandijas ERAF, ESF+ un TPF programma 2021–2027

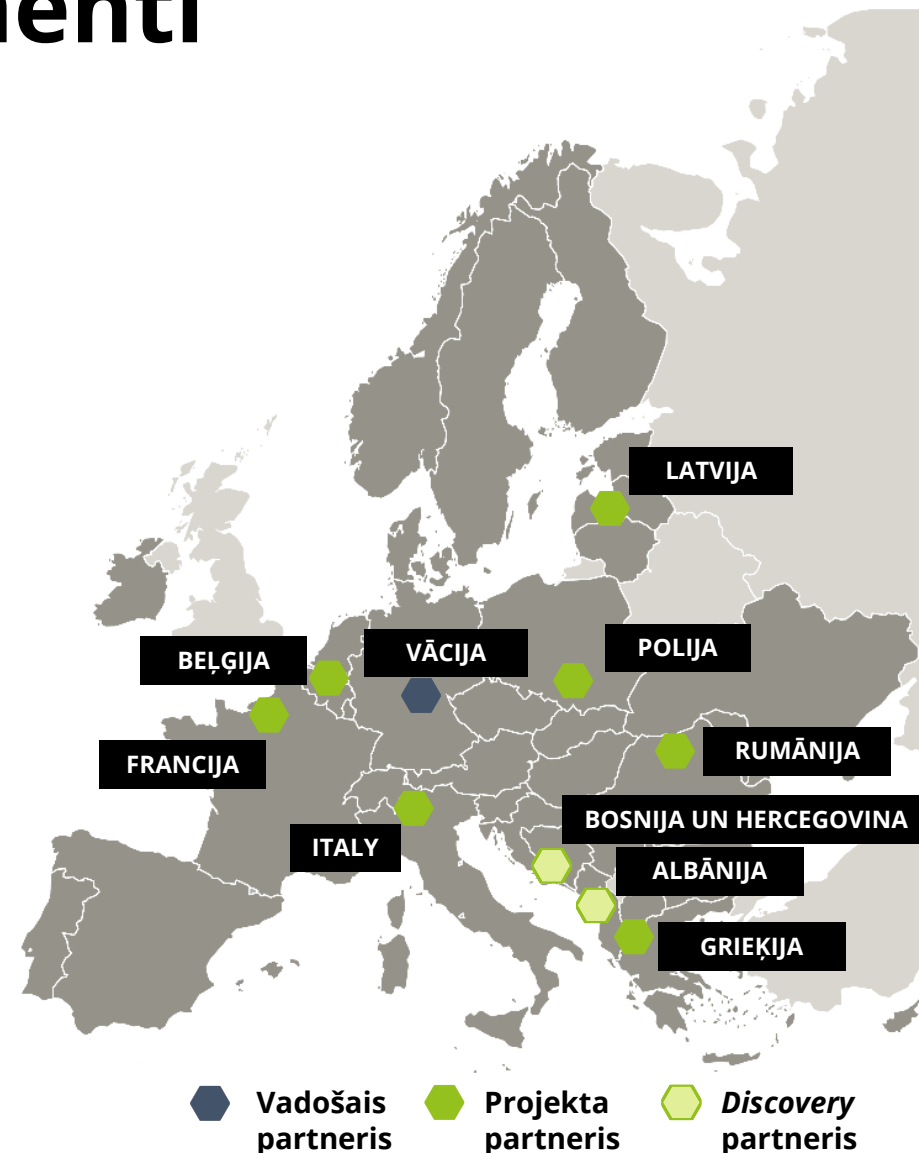
Grieķija/ Reģionālā Programma 2021–2027 Dytiki Macedonia

Polija/ Stratēģiskā vides aizsardzības programma

Rumānija/ Apgabala reģionālās attīstības plāns

Beļģija/ Lauku attīstības likums/ nozaru plāns

Itālija/ Provincas likums 27/2008, 37.–38. pants



Kāpēc projekts **Green LUPO** ir svarīgs?

palīdz atbildēt uz jautājumu:

kā attīstīties, neaizņemot arvien jaunu zemi?

- Zeme ir ierobežots resurss, bet pieprasījums no mājokļu, infrastruktūras, enerģētikas un uzņēmējdarbības pusēm pieaug
- ES virziens ir *No Net Land Take* līdz 2050. gadam
- Taupīgāka (*Land Sobriety*) zemes izmantošana, degradēto teritoriju atkalizmantošana (aprites ekonomika) un kompensējošie risinājumi

NNLT/ 2050 oficiālais skaidrojums Latvijā:

apturēt aizņemtu zemes platību tīro pieaugumu

Neto = aizņemta – dabai atgrieztā

Cilvēce 40 gadu laikā no 1975. līdz 2014. gadam apdzīvotām vietām aizņēma vairāk zemes nekā visos iepriekšējos gadu tūkstošos kopā



Galvenie riski, ja nekas nemainās:

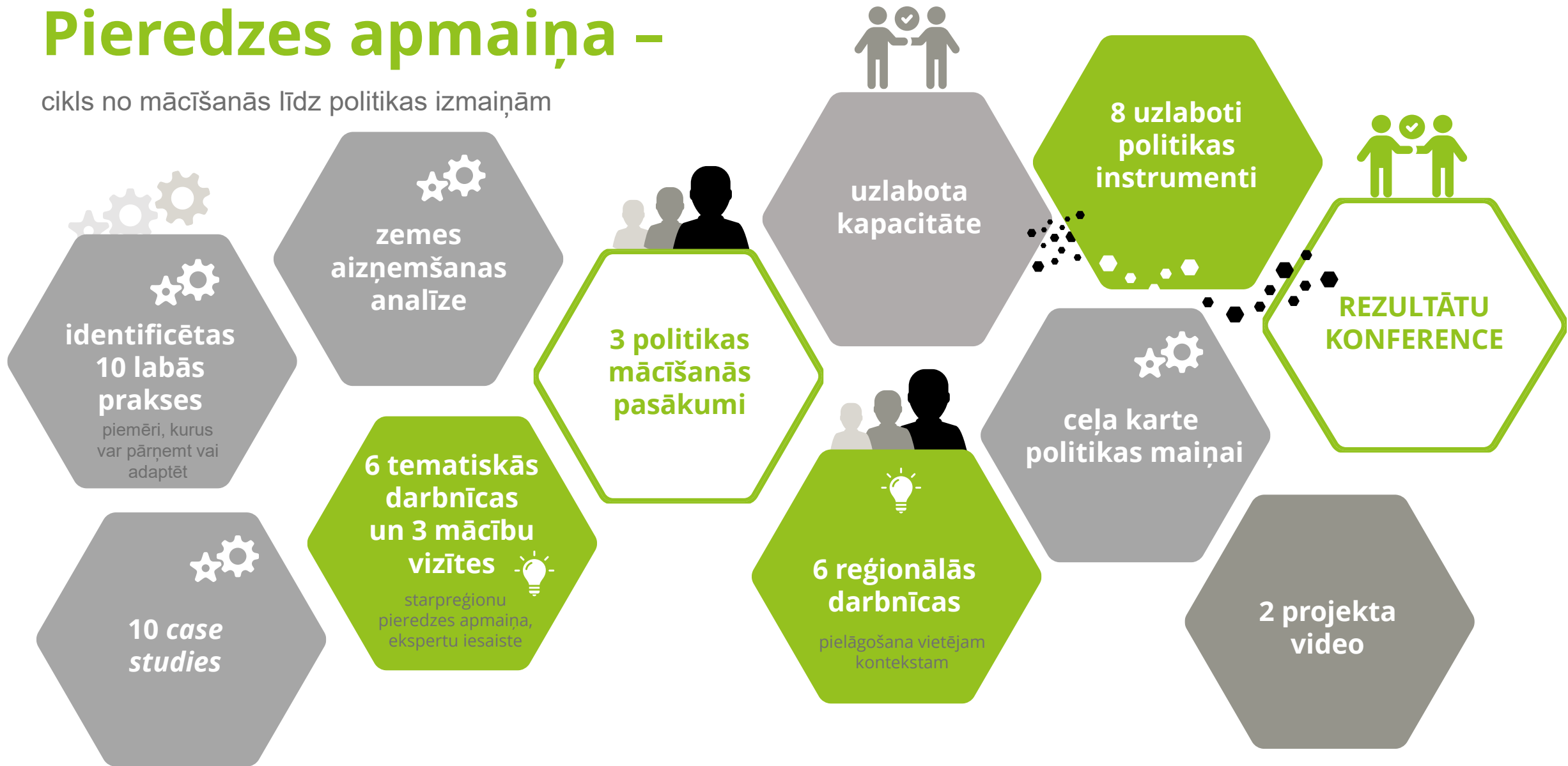
bioloģiskās daudzveidības un ainavu **sadrumstalotības** pieaugums

neefektīvs publiskās infrastruktūras un pašvaldību **resursu patēriņš**

spiediens uz lauksaimniecības zemēm un dabiskajām teritorijām

Pieredzes apmaiņa -

cikls no mācīšanās līdz politikas izmaiņām



Kopīgie izaicinājumi + sadarbība = ceļa kartes zemes platību aizņemšanas samazināšanai



Viedās administrācijas un
reģionālās attīstības
ministrija

Interreg
Europe



Co-funded by
the European Union

Green LUPO

Ko VARAM iegūs no projekta?

mācīšanās → izmaiņas

Green Lupo aktivitātes

- zināšanu un pieredzes pārņemšana
- >NNLT nostiprināšana
- apriņģums zemes izmantošanā
- plānošanas un fiskālie instrumenti



izpratne + iedvesma
rekomendācijas
Zemes politikas
pamatnostādnēm



Telpiskā
plānošana

Nozaru politikas

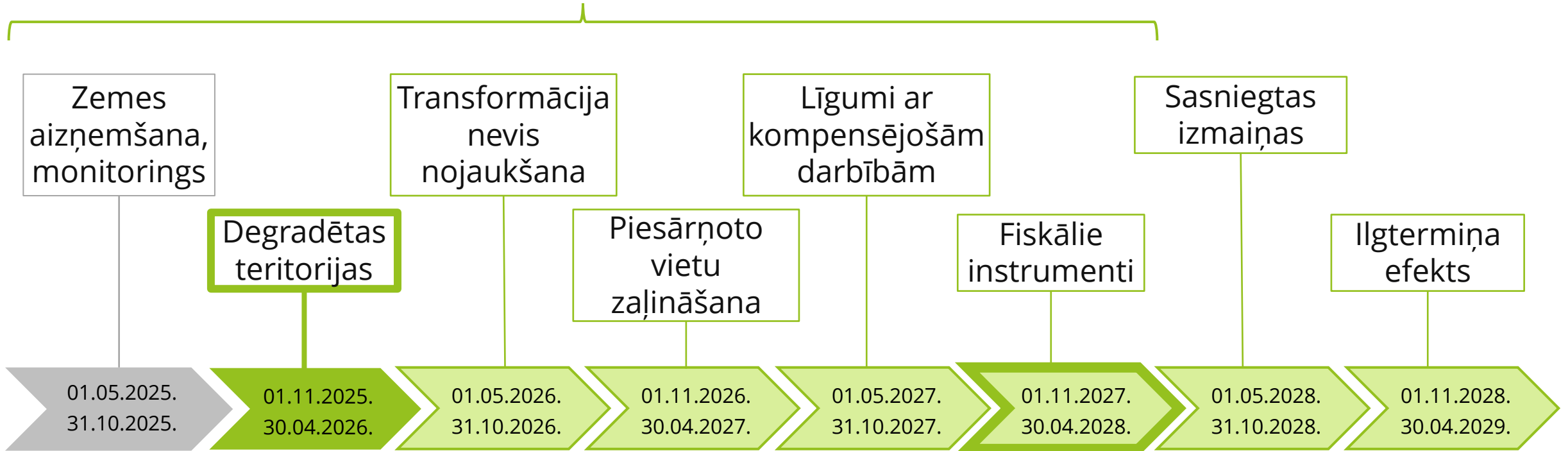
vidēja termiņa valsts politikas plānošanas dokuments
ar stratēģiskiem mērķiem, rīcības politikas nostādnēm un darbības
principiem ilgtspējīgai zemes izmantošanai

6 tematiskie semestri

1. Zemes novērtēšana, monitorings un klasifikācija: kad zeme ir “paņemta”?
(Beļģija)
2. **Pamestas/ degradētas teritorijas (*brownfield*) – vēl neatklāti dārgumi?**
(Malapolska, Polija)
3. Pārveide nojaukšanas vietā: daudzfunkcionāla teritoriju izmantošana
(Normandija, Francija)
4. Piesārņotu teritoriju renaturalizācija – atbilstošs ekoloģisks kompensācijas veids?
(Maramureša, Rumānija)
5. Telpiskā plānošana, izmantojot līgumus ar privāto sektoru: jaunā būvniecība tikai ar bioloģiskās daudzveidības aizsardzību un apritīgu zemes izmantošanu?
(Rietummakedonija, Grieķija)
6. **Fiskālie un politikas instrumenti bioloģiskās daudzveidības aizsardzībai, mazinot zemes patēriņu**
(Latvija)

Projekta laika grafiks:

S1-S6 mācīšanās un ceļa karšu izstrāde politikas maiņai



**partneru tematiskā darbnīca
reģionālā darbnīca, iesaistot ieinteresētās puses
ceļa karte politikas instrumenta izmaiņām**

+
labās prakses piemēri/ gadījuma izpēti/ mācību vizīti
video un foto materiāli
rezultātu izplatīšana

**6. tematiskā darbnīca
Latvijā**

**projekta
konference**

S7-S8 rezultātu nostiprināšana

Ieinteresēto pušu iesaiste projektā

ilgtspējīga zemes izmantošana prasa sadarbību

starp dažādiem līmeņiem un nozarēm

Projektā identificētās iesaistāmās puses

1. Zemkopības ministrija
2. Klimata un enerģētikas ministrija
3. Tieslietu ministrija
4. Valsts zemes dienests
5. Lauku atbalsta dienests
6. Latvijas Pašvaldību savienība
7. Latvijas Teritorijas plānotāju asociācija
8. Vides konsultatīvā padome
9. "Lauksaimniecības organizāciju sadarbības padome"

1
nozaru
interesešu
saskaņošana

*zeme vienlaikus
vajadzīga
attīstībai, dabai
un pārtikas
drošībai*

2
vietējās
realitātes
validācija

*ko var mainīt
nacionālā,
reģionālā un
vietējā līmenī?*

3
priekšlikumi,
idejas,
atbalsts
politikas
maiņai

*komentāri par
ceļa karti*

nozaru ministrijas datu turētāji
pašvaldības plānotāji un
sabiedrība eksperti



Viedās administrācijas un
reģionālās attīstības
ministrija

Interreg
Europe



Co-funded by
the European Union

Green LUPO

1. semestra Latvijas ieinteresēto pušu darbnīcas rezultāts

Zemes izmantošanas nākotne:

ESPON pieredze Latvijas zemes pārvaldībai

ESPON Kontaktpunkts Latvijā: Viedās administrācijas un reģionālās attīstības ministrija

tiešsaistē 2025. gada 26. septembrī plkst. 10.00-14.00

Atziņas no 1. semestra

Zemes aizņemšana

Problēmas aktualitāte

saistīta ar **neracionālu teritoriju izmantošanu**, neatbilstību demogrāfiskajām tendencēm

Galvenie izaicinājumi

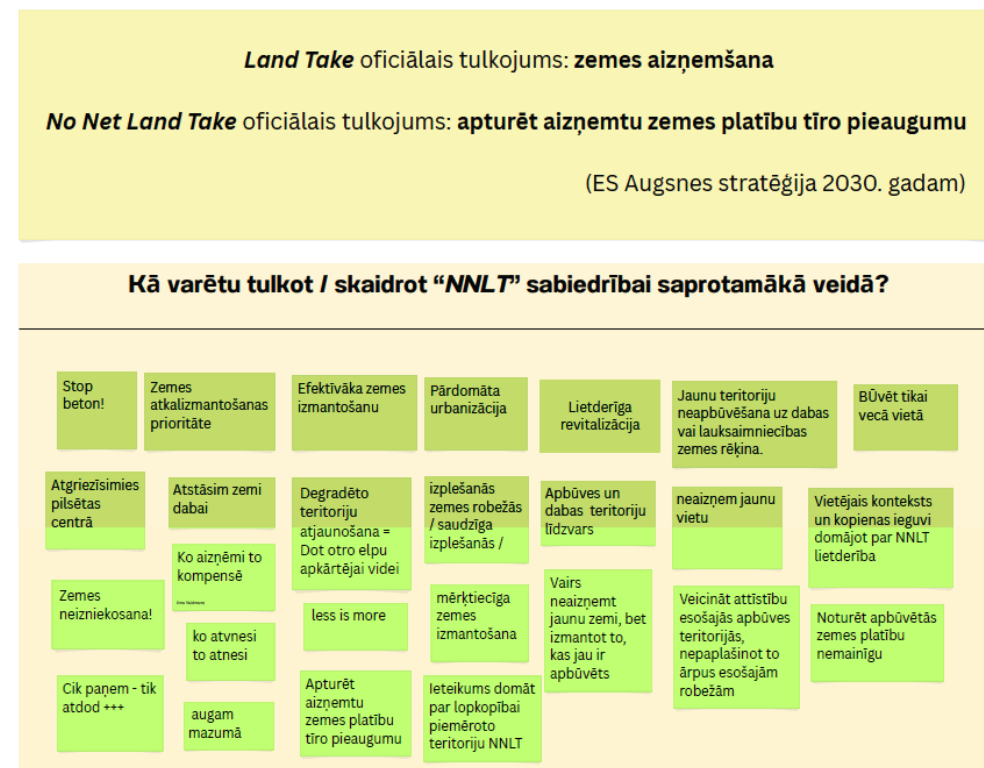
- **izklaidēta apbūve, spiediens uz dabas resursiem**
- pieaugošs **pieprasījums pēc infrastruktūras**
- **tukši pilsētu centri** – neizmantots potenciāls

Atšķirīgi skatījumi – **neuzskata par aktuālu:**

- zems iedzīvotāju blīvums
- pietiekamas zaļās teritorijas
- **attīstības spiediena trūkums**

Zemes izmantošanas tendences

AER, mežsaimniecība, dzīvojamā un komercapbūve, infrastruktūras uzlabošana



NNLT izpratne mums –

“augam mazumā”

“nepaplašināt, bet efektīvāk izmantot jau esošās apbūvētas teritorijas”,
prioritāte – pārdomāta urbanizācija,
degradēto teritoriju atjaunošana un līdzsvars starp apbūvi un dabu

Atziņas no 1. semestra

Galvenie izaicinājumi

privātīpašuma neaizskaramība, pašvaldību konkurence, vāja reģionālā koordinācija, nepietiekama izpratne, īstermiņa domāšana, nepietiekami **finansiālie resursi** kavē NNLT ieviešanu.

Plānošanas instrumentos **“uz papīra” risinājumi pastāv, praksē “efekts” daļējs** (TP un tiesiskās paļāvības princips)

Kas būtu jādara, lai samazinātu neapbūvēto zemju/dabisko teritoriju aizņemšanu?		
Nacionālā līmenī	Reģionālā līmenī	Vietējā līmenī
<ul style="list-style-type: none"> Skaidra politika zemes pārvaldības un attīstības jomā, kurā noteikta valsts attīstības vīzija un mērķi, kura īstenojas darbos. Nacionālais mērķis, kas skaidri definēts Daudzlīmeņu pārvaldība veidojot zemes politiku Latvijā Beidzo jāizstrādās zemes politika Integrēts telpisks LIAS 2050 Jāpārskata visa plānošanas sistēma Zemes politika, ko sen jau vajadzēja 	<ul style="list-style-type: none"> Iedzīvotāju reģionu iespējas, kopā ar tajā ietilpstotajām pašvaldībām, izstrādāt savu attīstības vīziju, lai sasniegtu valstī noteiktos mērķus, atbilstoši konkrētā reģiona ģeogrāfiskajiem un ekonomiskajiem rādītājiem. Stratēģiskā telpiskā plānošana reģionālajā līmenī Diferencēta pieeja - katram reģionam savie individuālie mērķi Definēt kuros dokumentos un procesos būs nepieciešams izmaiņas 	<ul style="list-style-type: none"> Atļaut pašvaldībai noteikt savu pieeju šīs politikas īstenošanai atbilstoši savai situācijai, lai sasniegtu Reģionālajā līmenī un valstiskajā līmenī noteiktos mērķus, kas brīžam ļauj ierobežot īpašumtiesības kopēja mērķa vārdā. Ļemt verā visus sektorus un diskursus visas puses īpaši lauksaimnieku s, bet daļēji to vietējā līmenī Atceļt vecos DP Nemrt verā visus sektorus un diskursus visas puses īpaši lauksaimnieku s, bet daļēji to vietējā līmenī Izmaksu pamatota zemes izmantošana, lai infrastruktūras ieguldījumi ir pacelami pašvaldībai, ieskaitot mobilitāti Esoto un topošo TP pārskatīšana, perspektīvo apbūves teritoriju optimizācija. Kompakta apbūve Izveidot plānu pilsētās vai ciemos, vai būvi apdzīvotās vietās, ka šīs dabiskās teritorijām ir jābūt un kur tās paliks un kā tiks saglabātas

Politikas un pārvaldības vajadzības

skaidra nacionālā **zemes politika ar skaidro mērķi**, daudzlīmeņu **pārvaldība** un elastīga pieeja reģioniem (**diferencēti zemes aizņemšanās mērķi**), izmaksu pamatota zemes izmantošana, sabiedrības **iesaiste** un iesaistīto pušu **sadarbība**, **pārskatīt TP risinājumus**

Kādus šķēršļus, izaicinājumus NNLT ieviešanai Latvijā Jūs saskatiet?		
Nacionālā līmenī	Reģionālā līmenī	Vietējā līmenī
<ul style="list-style-type: none"> Ekonomiskie kompromisi Īpašumtiesību tiesiskais regulējums - neaizskaramība. Āsuri sektorāla pieeja un domāšana Trūkst nacionāla līm. apdzīvotuma politikas Pārāk "stingri" nosacījumi var strādāt kā stimuls kritikai par nepieciešamību seko ES mērķiem - Latvijā ir salīdzināmi maz iedzīvotāju un būvums, šķiet, ka primārā šāda politika vajadzīga centrālā Eiropā 	<ul style="list-style-type: none"> Reģionālais līmenis ir vāj - nav noteicota balsu šajā jautājumā vāj reģions, lai koordinētu zemes racionālu izmantošanu Teritorijas plānošana reģionālā līmenī, kas šobrīd netiek līdž gadam "īstenošana skaidri definējot katra reģiona prioritātes Competition between municipalities to attract investments - creating imbalance Miscoordination of actions between stakeholders Izglītošana šajā seminārā saklausīju, ka šis princips ir vairāk horizontāls - par vērtībām un horizontālu skatījumu, bet šķiet, ka ir liela barjera starp esošo situāciju un saņemtajiem mērķiem, arī cilvēku kopējā izpratnē 	<ul style="list-style-type: none"> Mans īpatnība - mana darīšana Jauni teritorijas plānošanas risinājumi Vēcu ražotību, pamestu fermu, nolikumu sakārtošana ir daudz dārgāka nekā būvniecība uz "zaļas plavas" Sadarbības kultūra neeksistē? Vistiek atsauce uz iepriekšējā TP noteikto saskaņā ar tiesiskās paļāvības principu. Pašvaldību ierobežotās iespējas ierobežot privātīpašuma izmantošanas iespējas, nosakot papildus teritorijām Par vāju skaidri nosacījumi no nacionāla līmeņa, nesalīdzināms ar TP izstrādi Teritorijas plānojuma izstrādi veidot interesantāku, tā lai cilvēki vairāk piedalās, lai nav tik smagnēji, pēc iespējas pašvaldībām pašām taisīt plānojumus ar maksimālu speciālistu iesaisti un līdž ar to cilvēku izglītšanu, kā radošās pēcpudienas ar iedzīvotājiem Iedibinātā plānošanas prakse, detalizēti zaplānot kadastru līmenī Industriālo parku novietojums un pieejamās platības urbināt vidē var radīt konfliktus ar apbūves teritorijām daudz privātīpašumu ar pastāik vēl neapbūvētām, bet TP iespējami apbūvējamām teritorijām Pašvaldību konkurence subordinācija - pierģas iedzīvotāju pieaugums turpināsies

Atziņas no 1. semestra

Dati un monitorings – ko var pilnveidot?

- nepieciešama regulāra **kartēšana**
- **satelītdatu** izmantošana
- degradēto/ zaļo/ plānoto, bet neapbūvēto teritoriju **uzskaite**
- efektīvai lēmumu pieņemšanai izmantot **esošos datus un platformas**
- attīstīt līdz **vienotai datu sistēmai**
- sabiedrības **iesaiste** datu iegūšanā

Zemes aizņemšanas monitorings	
Kā notiek aizņemto/apbūves teritoriju (arī iepriekš apbūvei plānoto teritoriju) izmantošanas, aizpildīšanas uzraudzība?	Kā to var pilnveidot nākotnē?
<p>VZD dati</p> <p>Domāju, ka tāda nenotiek</p> <p>Detālplānojumu izvērtēšana pie jauna Teritorijas plānojuma izstrādes.</p> <p>Satelītdatu izmantošana aktuālā teritoriju zaļā pārklājuma monitorēšanai</p> <p>Ciemi teritoriju pārskatīšanu un samazināšana izstrādājot Pašvaldību teritorijas plānojumus.</p> <p>Dabas teritoriju noteikšana un uzraudzība</p> <p>Degradēto teritoriju kartēšana</p>	<p>Jāsāk vākt faktiskus datus par degradētām teritorijām</p> <p>attīstīt tukšo ēku uzskaiti un aktualizēt šo problēmu - strādāt no citas puses</p> <p>Sabiedrības iesaiste - katrs var kādas iniciatīvas veidā palīdzēt monitorēt/kartēt utt?</p> <p>Tas šobrīd jau ir iespējams, piemēram, ar šo jebkuram pieejamo TANDEEMS platformu caur iniciatīvu FIX IT! https://tandeems.lv/contests/fix-it/submissions</p> <p>Kartēt nepieciešamos zaļos koridorus un atteicīgi tajos neplānot, attiecīgi uzskaitot zaļo infrastruktūru</p> <p>vai varētu attīstīt kaut kādus jaunus slāņus urban atlas? (izmaiņas apbūvē - pieaugums vai samazinājums)</p> <p>Veidot datubāzes, mēģināt kartēt iespēju robežās, varbūt izveidot vienotu sistēmu, bet ar cilvēku, kas no pašvaldības puses uztur datubāzi</p> <p>Apkopot visus datus valst līmenī par degradēto teritoriju m2 un kartējot tās</p>

Interreg
Europe



Co-funded by
the European Union

Green LUPO

Green LUPO

2.tematiskā darbnīca un
mācību vizīte

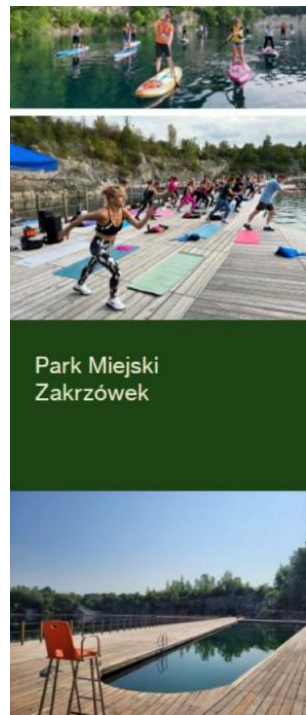
Degradētās teritorijas -
vēl neatklātie dārgumi



Polijas labās prakses piemēri

vietējo pašvaldību
pieejas zemes
atkārtotai izmantošanai
un zemes patēriņa
samazināšanai

Bijušās rūpnieciskās teritorijas pārtop par zaļām oāzēm



Park Miejski
Zakrzówek



Pilsētas iniciatīva

- aizsargājamās teritorijas noteikšana – 17,5 ha
- iegādājās zemes gabalu – 20 milj. EUR 37 ha
- arhitektūras konkurss
- iedzīvotāju balsojums
- idejas attīstība
- projekts – teritorija apvieno rekreāciju ar dabas aizsardzības funkcijām

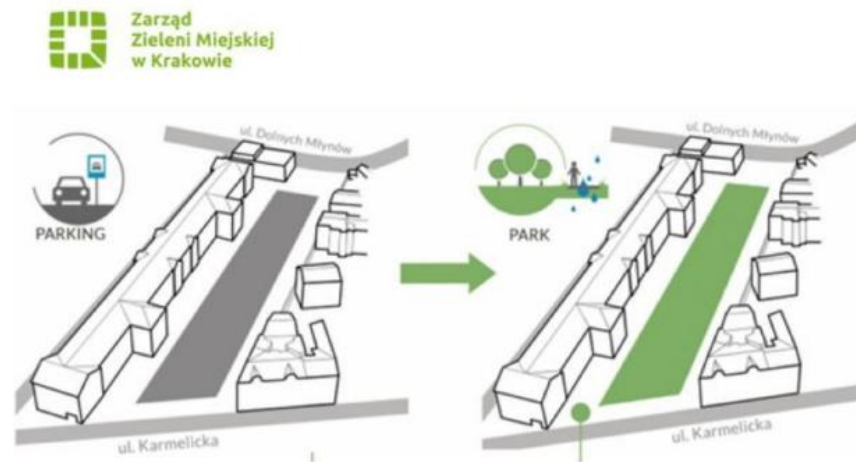
50 ha parka teritorija – bija pamesta 1990. gadā, papildot ar ūdeni vecu kaļķakmens karjeru, kas piederēja “Solvay” rūpnīcai



kopš 2003. gada Krakovas pilsēta ir iegādājusies ~ 230 ha zemes zaļo teritoriju izveidei

V. Šimborskas parks
vecas autostāvvietas vietā.
Pilsētas līdzdalības budžets
2023. gadā

Parkā tiek izmantota
zilzaļā infrastruktūra



**POST-INDUSTRIAL
AREAS**

BIAŁE MORZA

Post-industrial
disposal site of the
former "Solvay"
Soda Works
(1906–1990)

Szymborska park - parking lot into green



“Baltās jūras” bijušās Krakovas
“Solvay” sodas rūpnīcas vietā.

Lēnā renaturalizācija

Iedzīvotāju viedoklis –

80 % teritorijas atstāt dabai



Izmantošanas scenāriji "Janina" kalnrūpniecības uzņēmuma atbērtnes teritorijā Libiāž



7 zonas atšķirīgiem fizikālajiem un ķīmiskajiem parametriem:

1. zona. Piemērota augstākas pievienotās vērtības investīcijām - **biznesa parkiem**, noliktavām, tirdzniecības objektiem vai videi draudzīgai vieglajai rūpniecībai.

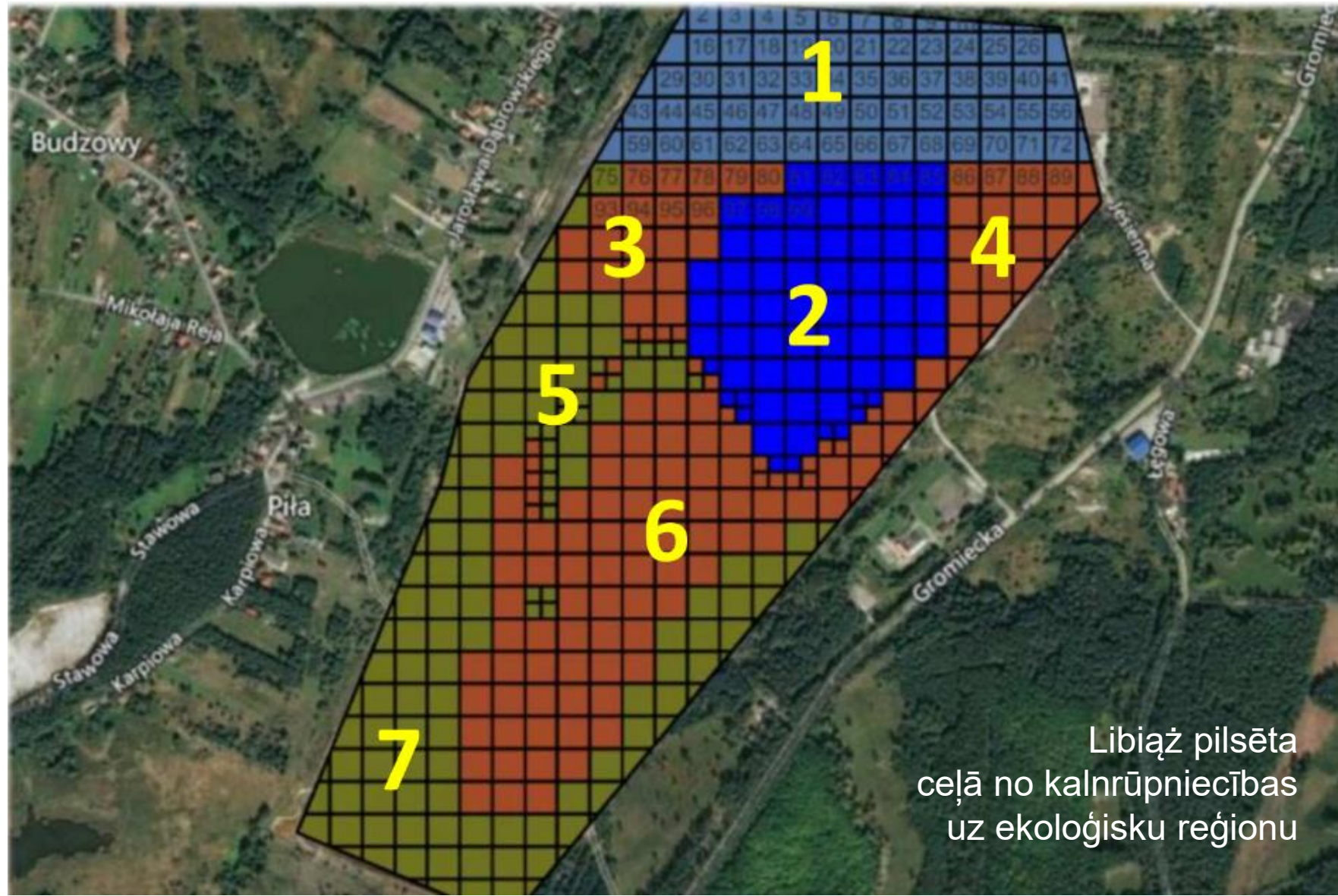
2. zona. Nostādīšanas diķa teritorija - **aktīvā ekspluatācijā**.

3. un 4. zona. **Saules enerģijas parka** izveide gandrīz **1,5 km²** platībā + **pētniecības un attīstības infrastruktūra**, kas vērsta uz kalnrūpniecības zemju rekultivāciju un atjaunošanu

5. zona. Teritorija ar vājākajiem ģeotehniskajiem apstākļiem un aktīvu nogāžu nestabilitāti. **Rekultivācija iesējot zālāju un stādot kokus** un krūmus.

6. zona. atbērtnes augšējo plato. Tā ir piemērota **AER iekārtu** un enerģijas uzglabāšanas risinājumu izvietojšanai.

7. zona. Teritorijai raksturīga vāja stabilitāte, tādēļ ap atbērtni paredzama **"zaļā josla"**: veģetācija ne tikai uzlabotu nogāžu stabilitāti un ainavisko izskatu, bet arī nodrošinātu telpu rekreācijai.



Libiāž pilsēta
ceļā no kalnrūpniecības
uz ekoloģisku reģionu

Atziņas no 2. semestra partneru darbnīcas

Problēmas degradēto teritoriju atjaunošanā:

- neatrisināts **juridiskais statuss** vai sadrumstalotas īpašumtiesības
- principa **“piesārņotājs maksā”** piemērošana
- **atbalsts** post-industriālo teritoriju atjaunošanai
- nepietiekama **sabiedrības iesaiste** un ierobežotas zināšanas
- potenciālie **ģentrifikācijas riski**

Priekšlikums – **centralizētas** publiskās institūcijas
degradēto teritoriju pārvaldībai

Pozitīvas atziņas par degradētām teritorijām:

- teritorijas atrašanās **vieta – motivācija** stratēģiskai darbībai
- zaļās infrastruktūras departamenta **“spēļu laukums”**
- **iedzīvotājus/ NVO iesaiste** teritoriju uzturēšanā
- teritoriju **atjaunošana dabai** – kompensācija par aizņemšanu
- pārskatīt/ ierobežot būvniecības tiesības dabas/ rekreācijas labā
- neliela mēroga iniciatīvas, **pilotēšana** ar ekspertu atbalstu
- neliela intervence ar lielāku efektu: **desealing + sociālās funkcijas**

Potenciālās izmantošanas prakses

- jaukta izmantošana
- pieprasījumā balstīta, bet adaptīva atkārtota izmantošana
- saskaņota ar stratēģiskajiem ietvariem
- starpdisciplināri izstrādāta
- konkursa idejās balstīta
- izmantošanas scenāriju simulēšana
- pārtikas ražošanas iniciatīvas
- AER ainavas
- “rewilding” pieejas
- ar pilsētvides klimata ietekmes mazināšanas potenciālu
- dzīves apstākļu uzlabošana



Viedās administrācijas un
reģionālās attīstības
ministrija

Interreg
Europe



Co-funded by
the European Union

Green LUPO

Aktualitātes zemes izmantošanā

Edvīns Kāpostiņš

Zemes pārvaldības un plānojumu uzraudzības nodaļas vadītāja vietnieks

edvins.kapostins@varam.gov.lv

29.04.2026.



Viedās administrācijas un
reģionālās attīstības
ministrija

Interreg
Europe



Co-funded by
the European Union

Green LUPO

Saturs

- Pārskats par zemes izmantošanu
- Kas ir zemes aizņemšana?
- Zemes aizņemšana Latvijā un citur
- Kāpēc tam pievērsta uzmanību?
- Zemes aizņemšana zemes izmantošanas politikā



Viedās administrācijas un
reģionālās attīstības
ministrija

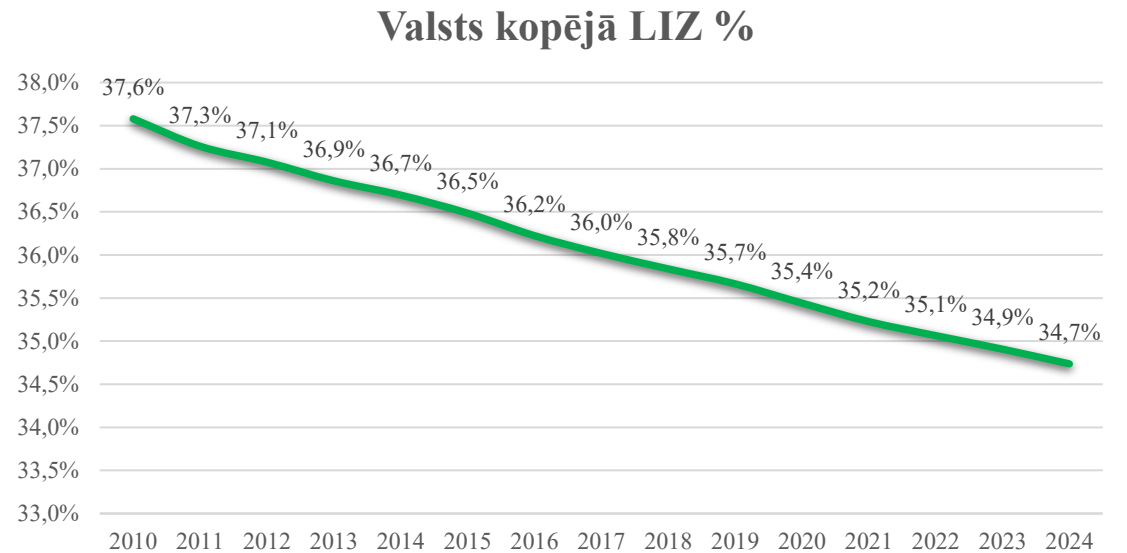
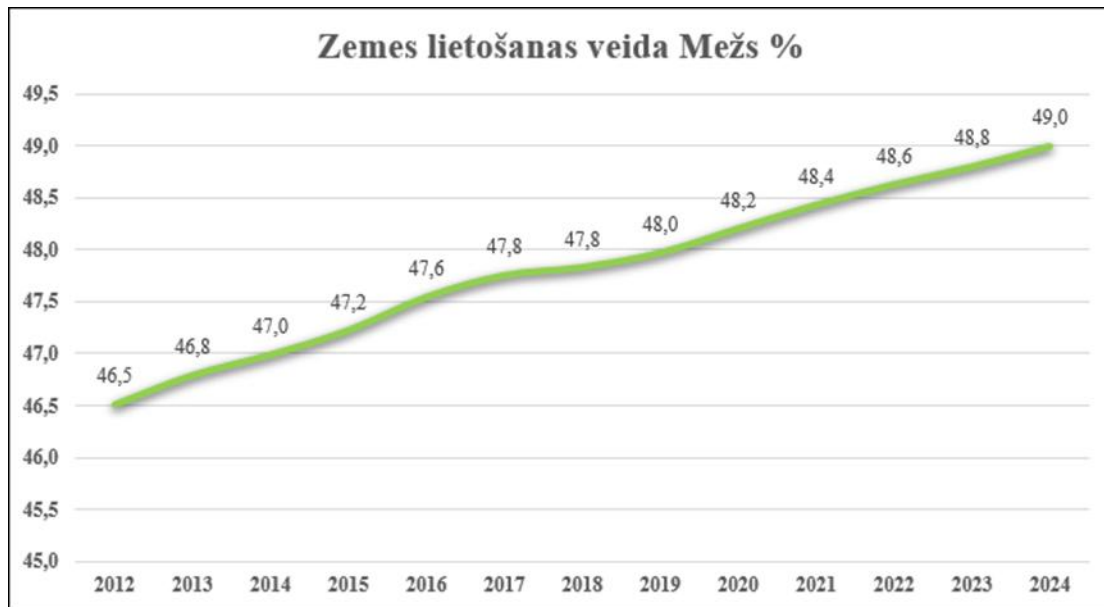
Interreg
Europe



Co-funded by
the European Union

Green LUPO

Zemes pārskata dati





Viedās administrācijas un
reģionālās attīstības
ministrija

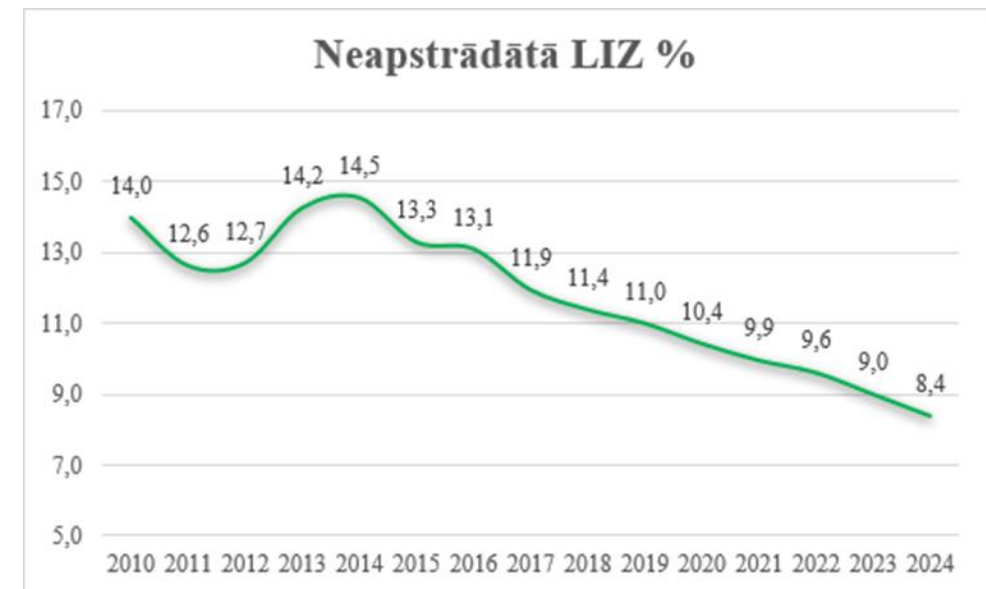
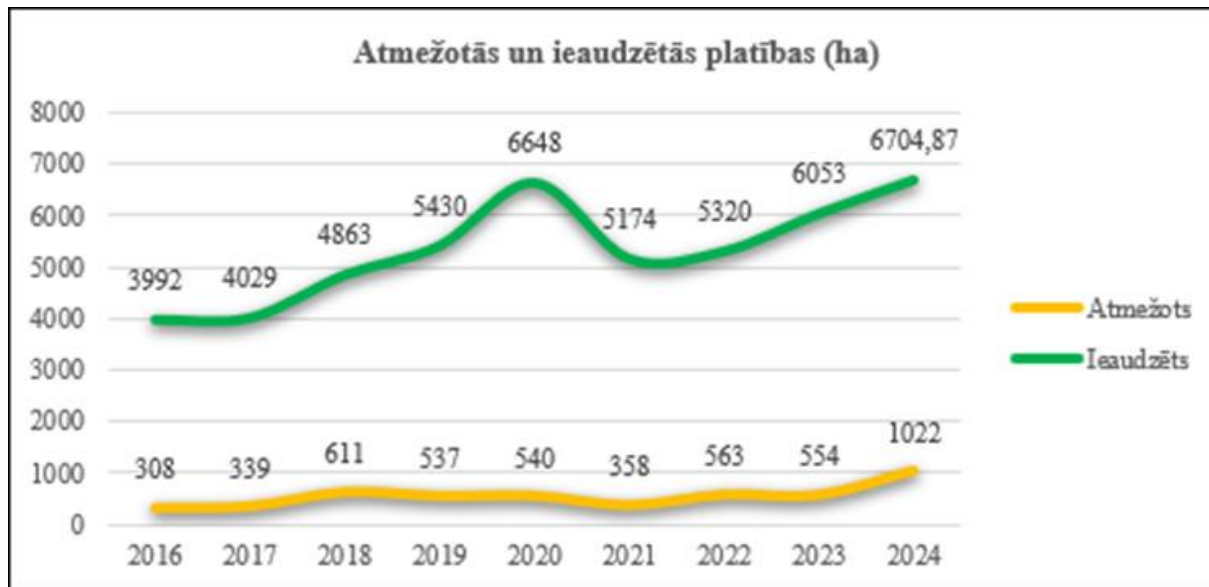
Interreg
Europe



Co-funded by
the European Union

Green LUPO

Zemes pārskata dati





Viedās administrācijas un
reģionālās attīstības
ministrija

Interreg
Europe



Co-funded by
the European Union

Green LUPO

Kas ir zemes aizņemšana?

Zemes aizņemšana (angl. **land take**) ir dabiskas un daļēji dabiskas zemes izmantojuma maiņa, pārveidojot to par apbūvei paredzētu teritoriju, kā rezultātā tiek zaudēta augšņu spēja sniegt ekosistēmu pakalpojumus





Viedās administrācijas un
reģionālās attīstības
ministrija

Interreg
Europe



Co-funded by
the European Union

Green LUPO

Zemes aizņemšanas rādītāji Latvijā

Metodoloģija:

- Pamatā NĪVKIS dati
- Dati par zemes vienību platībām, kurām NĪLM ir:
 - Derīgo izrakteņu ieguves teritorijas
 - Individuālo dzīvojamo māju apbūves zeme
 - Daudzdzīvokļu māju apbūves zeme
 - Komerccarbības objektu apbūves zeme
 - Sabiedriskas nozīmes objektu apbūves zeme
 - Ražošanas objektu apbūves zeme
 - Satiksmes infrastruktūras objektu apbūves zeme
 - Inženiertehniskās apgādes tīklu un objektu apbūves zeme



Viedās administrācijas un
reģionālās attīstības
ministrija

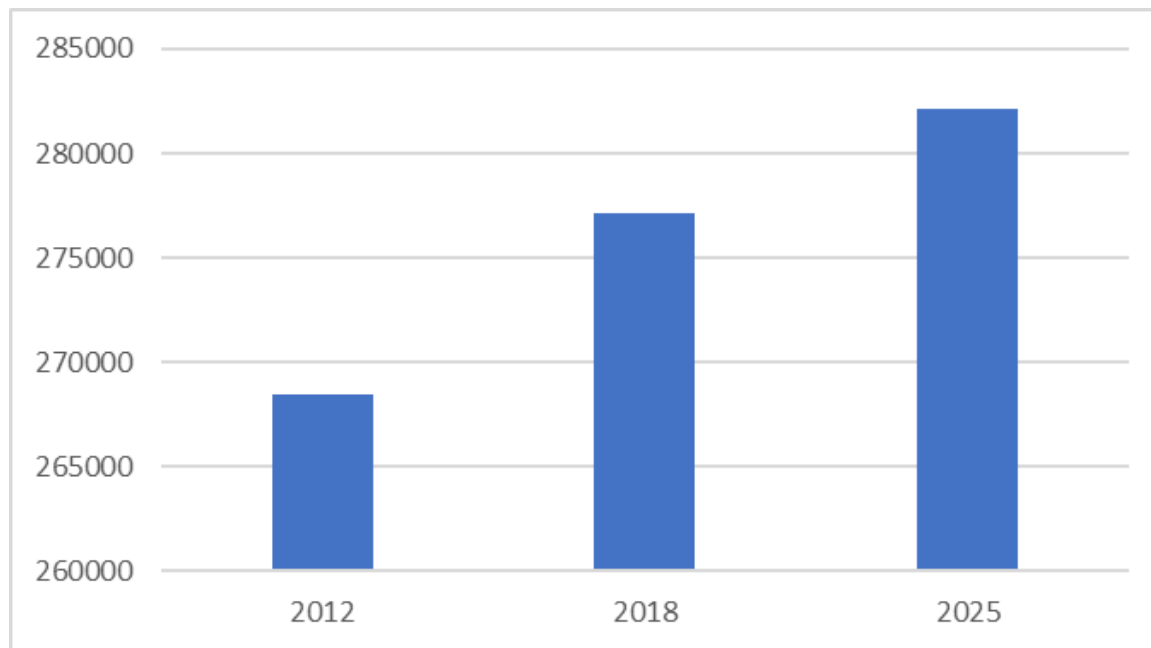
Interreg
Europe



Co-funded by
the European Union

Green LUPO

Zemes aizņemšanas rādītāji Latvijā



Kopā 4,32 %
Pieaug par vidēji 760 ha gadā
No kopējās aizņemtās platības:
39,6 % – satiksmes infrastruktūra
19,6 % – dzīvojamā apbūve



Viedās administrācijas un
reģionālās attīstības
ministrija

Interreg
Europe



Co-funded by
the European Union

Green LUPO

Zemes aizņemšanas rādītāji Latvijā

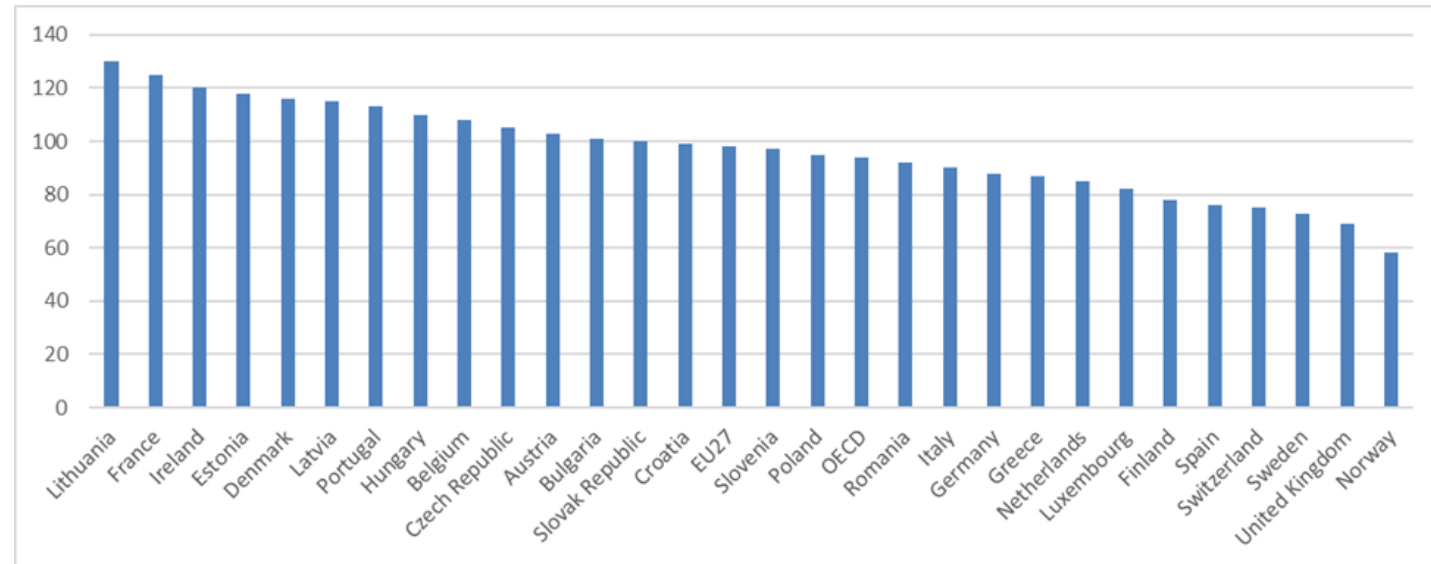
Latvija – vidēji + 760 ha gadā
(2,1 ha dienā)

Eiropas valstīs – vidēji + 3 ha dienā

Vācijā – +56 ha dienā (2018)

Latvijā + 4,1 m² uz 1 iedzīvotāju

Eiropā vidēji + 3,5 m²



Apbūvētās zemes platība (ha) uz vienu iedzīvotāju (avots OECD)



Viedās administrācijas un
reģionālās attīstības
ministrija

Interreg
Europe



Co-funded by
the European Union

Green LUPO

Kāpēc tam pievērsta uzmanība?

Eiropas Savienības Augsnes stratēģija līdz 2030. gadam

Mērķis: līdz 2050. gadam – apturēt aizņemtu zemes platību tīro pieaugumu – sasniegt “no net land take”

Samazinās platības un ekosistēmu pakalpojumu pieejamība





Viedās administrācijas un
reģionālās attīstības
ministrija

Interreg
Europe



Co-funded by
the European Union

Green LUPO

Zemes aizņemšana zemes izmantošanas politikā

Latvijā uz 1 iedzīvotāju ~ 2800 m² – 4,1 m² gadā.

Vai tā ir problēma/ izaicinājums (īstermiņā/ ilgtermiņā)?

Vai varam atļauties par to nedomāt?

Kā to risināt?

Daudz iesaistīto – zemes īpašnieki (katram savi mērķi),
pašvaldības (plānotāji)

Kas būtu jādara nacionālā, reģionālā un vietējā līmenī?

Vai esošais normatīvais regulējums veicina zemi izmantot efektīvi?

NNLT – mērķis nacionālā līmenī, kā to padarīt par mērķi vietējā līmenī?



Paldies!

www.varam.gov.lv
www.interregeurope.eu/green-lupo



Viedās administrācijas un
reģionālās attīstības
ministrija

Interreg
Europe



Co-funded by
the European Union

Green LUPO

Degradēto teritoriju pārvaldības ietvars Latvijā

Ilona Šavraka,

Projektu un pētījumu nodaļas vacākais eksperts

ilona.savraka@varam.gov.lv

Zemes pārvaldības likums • MKN 240 • MKN 465

© BrownReg





Viedās administrācijas un
reģionālās attīstības
ministrija

Kas ir “degradēta teritorija”?

“teritorija ar izpostītu vai bojātu zemes virskārtu vai pamesta apbūves, derīgo izrakteņu ieguves, saimnieciskās vai militārās darbības teritorija”

Zemes pārvaldības likums

Green LUPO partneri diskutēja par dažādām interpretācijām:

- pamesta vai nepietiekami izmantota teritorija;
- piesārņota zeme/ teritorija;
- bijušā rūpnieciskā teritorija;
- zeme, kas zaudējusi ekonomisko vai funkcionālo vērtību;
- zeme, kas nerada ienākumus;
- teritorija, kas būtiski pārveidota cilvēka darbības rezultātā;
- vieta, kur pastāv attīstības potenciāls;
- nav izmantotas vismaz divus gadus (FR)!

Zeme ir neatjaunojams resurss

ar ierobežotu pieejamību, kas dažādu apstākļu ietekmē

var zaudēt savas īpašības,

un teritorijas ekonomiski izdevīgu **izmantošanu**

vai ekoloģisko **funkciju** nodrošināšanu

nav iespējams uzsākt bez īpašiem atjaunošanas pasākumiem

285 piesārņotas
2615 potenciāli
piesārņotas



Viedās administrācijas un
reģionālās attīstības
ministrija

Degradēto teritoriju klasifikācija MK Nr. 465

1. Apbūves dzīvojamās vai publiskas apbūves teritorija

pamestas vai nepilnīgi izmantotas, kas netiek atbilstoši apsaimniekotas vai fiziskā nolietojuma dēļ apdraud cilvēka veselību vai dzīvību vai nodara kaitējumu videi

rūpnieciskā teritorija ...vai nodara kaitējumu videi

militāra teritorija ..., kā arī teritorija, kurā konstatēts militārais piesārņojums

2. Invadēta ar invazīvajiem augiem: neapsaimniekota teritorija, kur aug Sosnovska latvānis (*Heracleum sosnowskyi* Manden)

3. Neapsaimniekota teritorija

Teritorija ar izpostītu vai bojātu zemes virskārtu, kura netiek apsaimniekota un kurā nav iespējams uzsākt saimniecisko darbību bez ievērojamiem pasākumiem un ieguldījumiem teritorijas sakārtošanai

4. Atkritumu apglabāšana vai uzglabāšana tam neparedzētās vietās

poligons vai izgāztuve, nav veikta rekultivācija, netiek veikts monitorings un atbilstoša apsaimniekošana ...teritorija, kurā atkritumu savākšana, pārkraušana, šķirošana, uzglabāšana, reģenerācija vai apglabāšana notiek tam neparedzētās vietās

5. Pamesta vai nerekultivēta derīgo izrakteņu ieguves vieta, ja platība ir lielāka par 0,5 ha



Kāpēc degradēto teritoriju jautājums ir svarīgs ?

ANO ilgtspējības mērķis Nr. 15

“Jaunais Eiropas Bauhaus”

Eiropas ainavu konvencija

Latvijas Republikas Satversmes

115. pants

*ikviena tiesības dzīvot labvēlīgā vidē, ...
rūpēties par tās saglabāšanu un uzlabošanu*

Latvija 2030

*pilsētas teritoriju sabalansēta attīstība, tostarp **atjaunojot**
pilsētas degradētās teritorijas*

Zemes pārvaldības likums

*veicināt **ilgtspējīgu zemes izmantošanu**
un aizsardzību*

**Teritorijas attīstības
plānošanas likums**

*panākt, ka teritorijas attīstība tiek plānota tā,
lai varētu **paaugstināt dzīves vides kvalitāti**,
ilgtspējīgi, **efektīvi un racionāli izmantot**
teritoriju un citus resursus, kā arī mērķtiecīgi
un līdzsvaroti attīstīt ekonomiku*



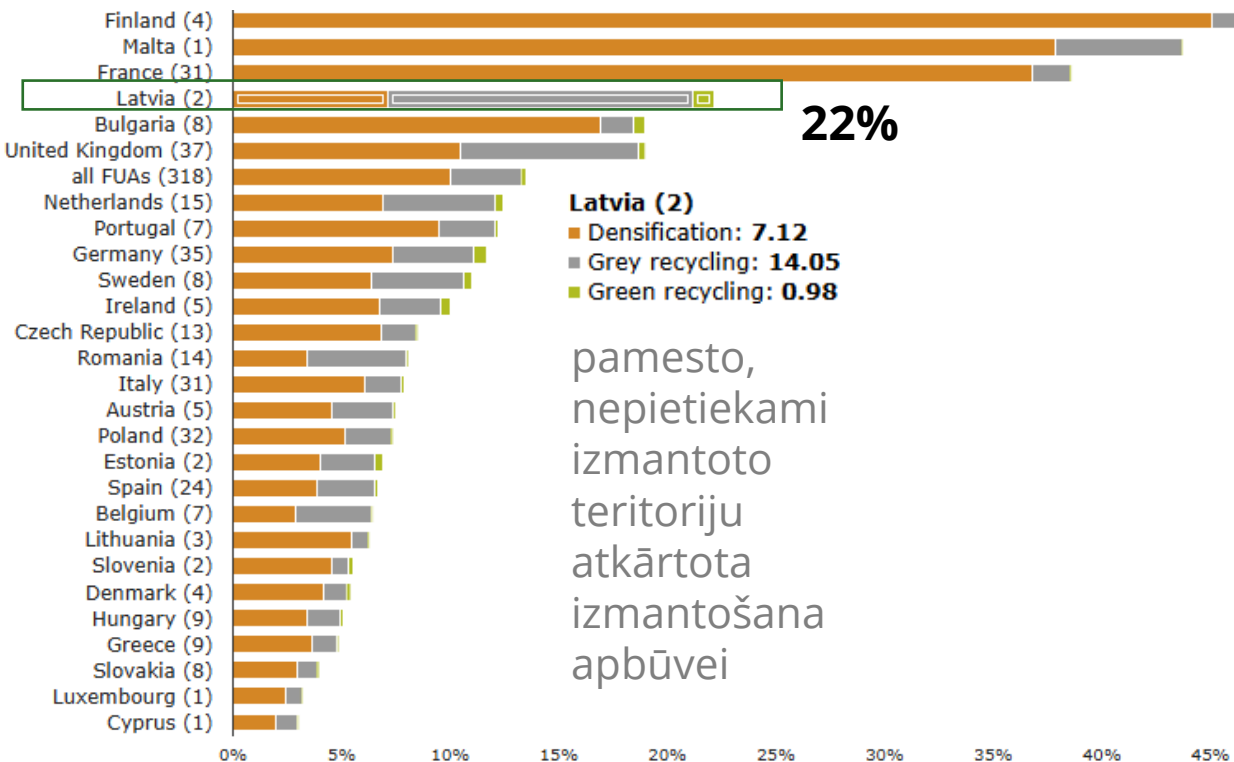
Viedās administrācijas un
reģionālās attīstības
ministrija

Kāpēc degradēto teritoriju jautājums ir svarīgs?

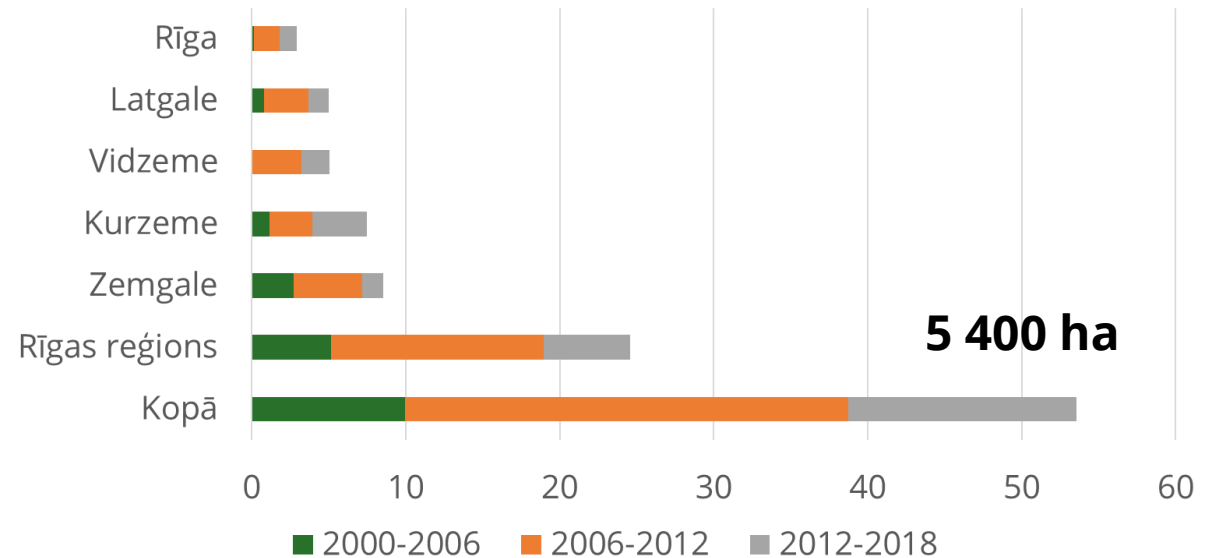
Potenciālās attīstības teritorijas,
novēršot nevēlamu urbāno izplešanos

Valstiskā līmenī nav skaidrības
par zemes un augsnes degradācijas
situāciju un apjomiem!

Atkalizmantošana pret kopējo zemes platību aizņemšanu valstī (2006-2012)



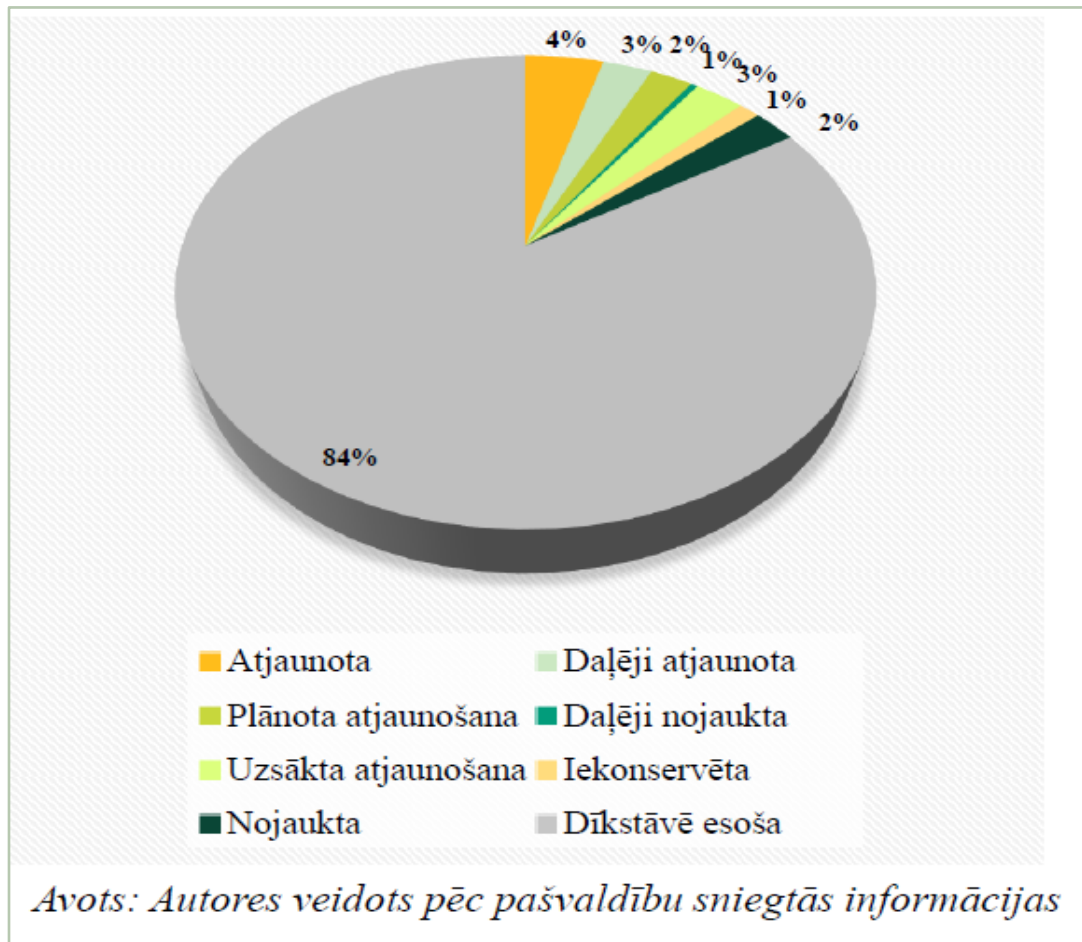
Zemes platību aizņemšana Latvijā 2000-2018 gados (km²)



Avots: <https://www.eea.europa.eu/data-and-maps/indicators/land-recycling-and-densification/assessment-1>

Avots: <https://www.eea.europa.eu/en/analysis/maps-and-charts/land-take-statistics-dashboards>

Kāpēc revitalizācija ir svarīga?



Mairita Kalniņa, 2025. Degradēto teritoriju izmantošanas iespējas Latvijas pašvaldībās. Promocijas darbs. Latvijas Biozinātņu un tehnoloģiju universitāte Ekonomikas un sabiedrības attīstības fakultāte Ekonomikas un finanšu institūts. Jelgava.

Revitalizācija
vienlaicīgs ieguvums vairākos virzienos

Pilsētvide

vizuāla un
funkcionāla
kvalitāte

Ekonomika

efektīvāka teritoriju
izmantošana
uzņēmējdarbības
attīstība

Vide

novērsts piesārņojums
rīcība klimata jomā

Sabiedrība

jaunās mājas/
darba/ trešās vietas
sadarbība

veicina ilgtspējīgu attīstību
ierobežo jaunu zemju aizņemšanu

Līdzšinējais finansējuma atbalsts

5826 ha
degradētas teritorijas
(2013)

2014–2020
pašvaldībām bija
pieejams ERAF
atbalsts

problēma
saglabājas
uz 24.04.2026. **824,7 ha**
215, 93 milj. *euro*.

Pieejamais ERAF finansējuma saskaņā ar MK noteikumiem Nr.645 bija 260 689 872 *euro*
noslēgto līgumu ERAF finansējuma summa sastāda 224 431 858 *euro*.

+ liela daļa teritoriju ir privātīpašums; paaugstināts NĪN nedod vēlamo rezultātu

Finansējuma iespējamie risinājumi

Pašvaldību finanšu
instrumenti

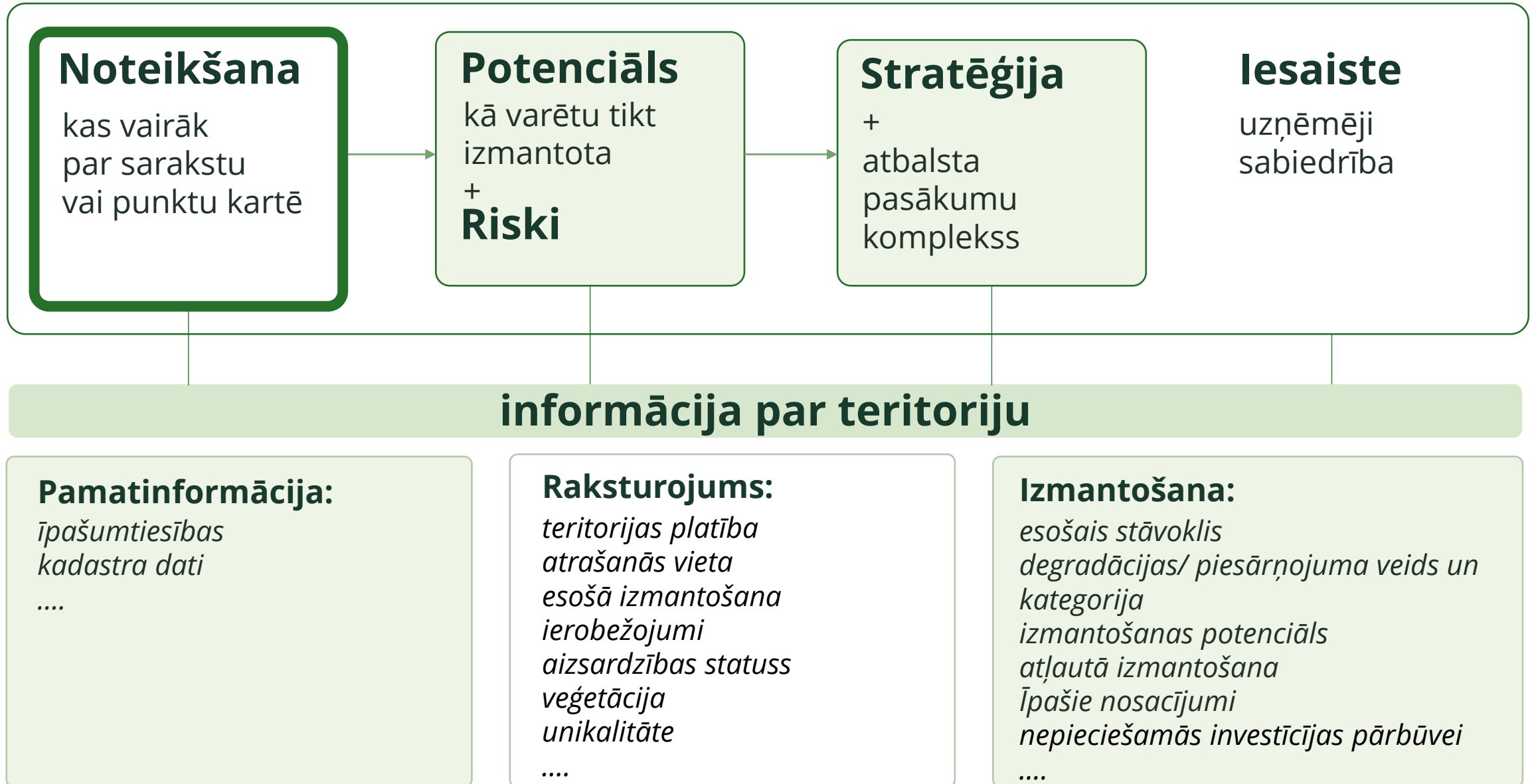
budžeta līdzekļi
ES fondu finansējums
citi finanšu instrumenti

Privātās un Publiskās
Partnerības

Sadarbība ar investoriem

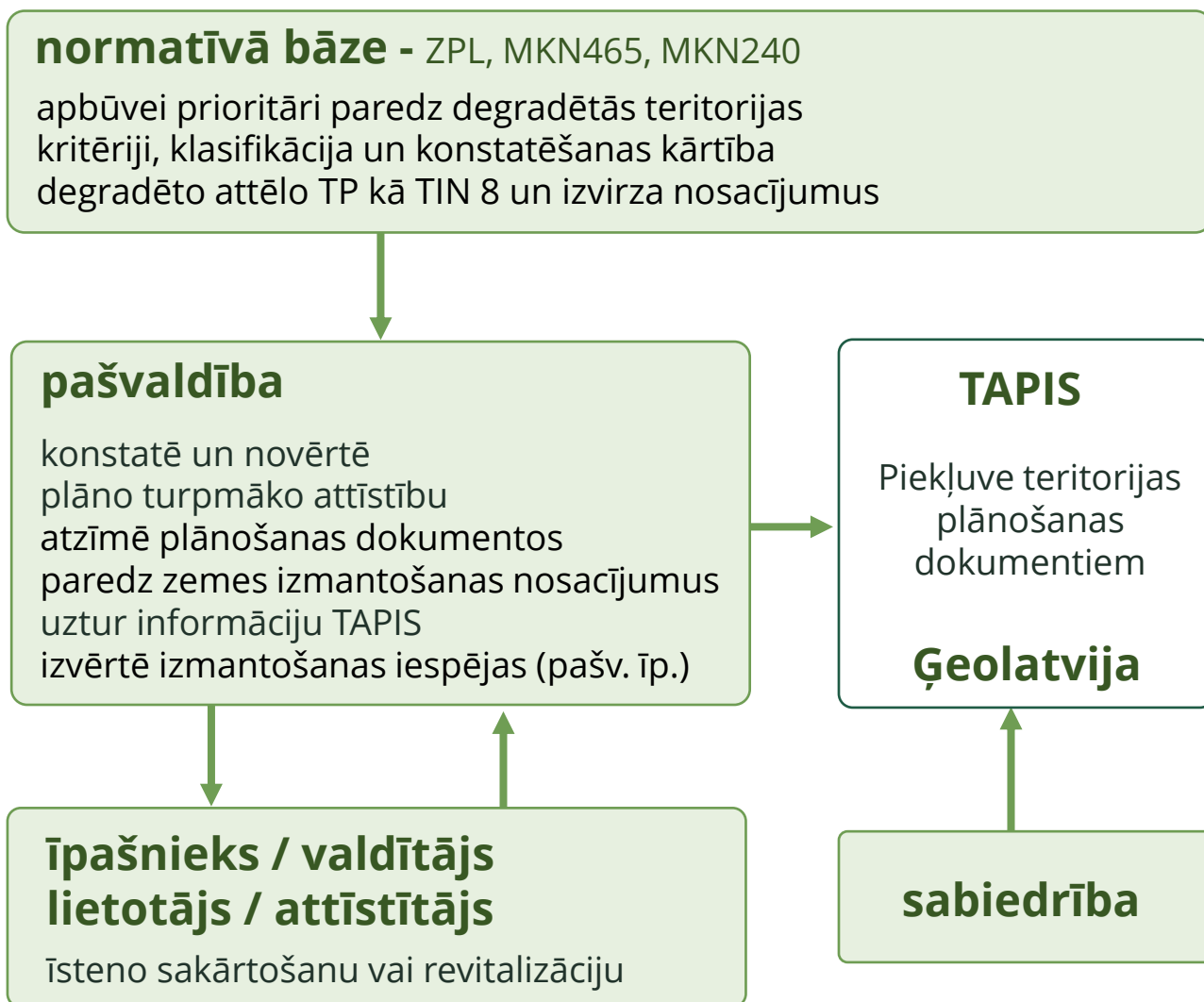
īpašuma nodošana revitalizācijai ar
nomas tiesību

Mērķis – atgriezt teritoriju ekonomiskajā apritē



Latvijas degradēto teritoriju pārvaldības ietvars

institūcijas



Konstatēšana, novērtēšana, attēlošana, nosacījumu izvirzīšana, apspriešana, sakārtošana, datu aktualizācija

Degradētās teritorijas pašvaldību plānošanas dokumentos - informācija par DT ir nepilnīga

Jēdziens "Degradētās teritorijas" tiek pieminēts, bet pieeja nav vienota:

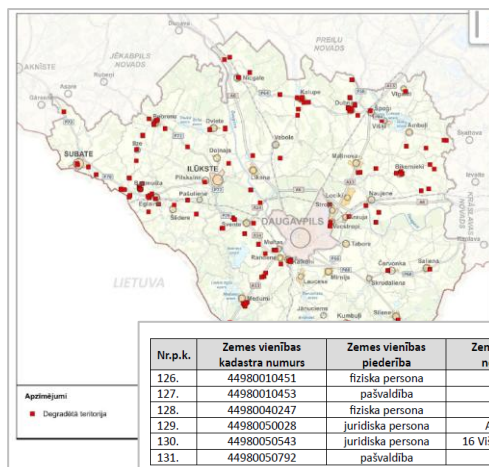
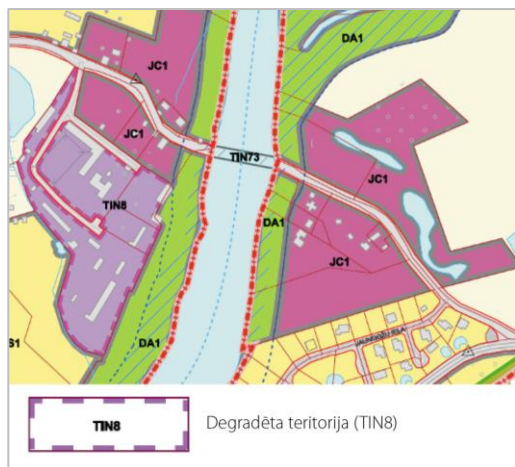
IAS kā vājā puse, **attīstības potenciāls un vadlīnijas attīstīšanai**

AP/ RP kā risināmie jautājumi – **apsekošana, saraksti**, graustu nojaukšana, sanācija, **uzņēmējdarbības attīstība**;

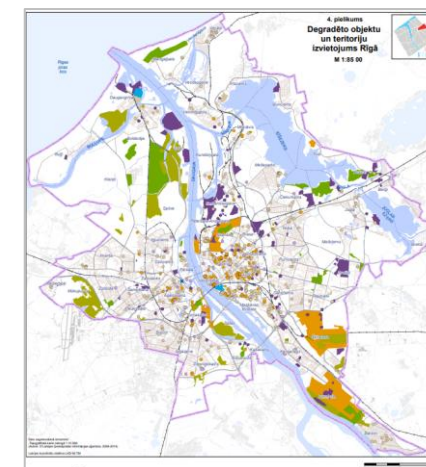
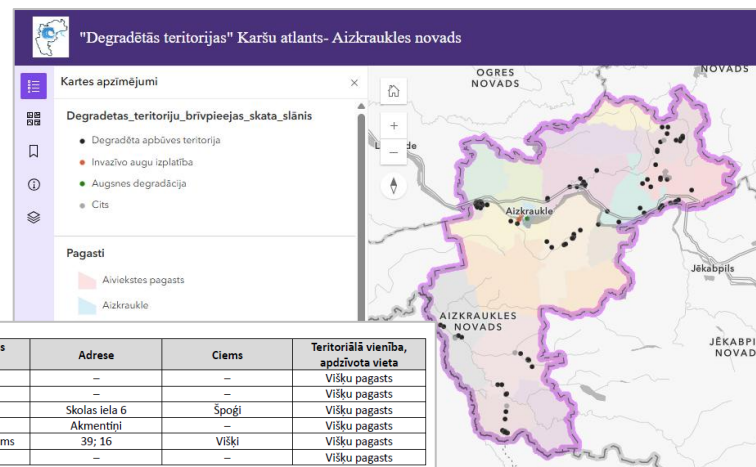
Ainavu plāni – kopā ar **uzsvaru uz ainavas kvalitāti** un vides sakārtošanu;

Teritorijas plānojumi **reti noteikta kā TIN8 – nepilnīga izpēte, statuss ir mainīgs**

Sadaļa iekļauta – paskaidrojuma rakstā, TP pielikumos, ainavu tematiskajā plānā, vides pārskatā;
Formāts dažāds – saraksts (dažāda detalizācija) vai shēma/ karte ar punktiem/ poligoniem



Nr.p.k.	Zemes vienības kadastra numurs	Zemes vienības piederība	Zemes vienības nosaukums	Adrese	Ciems	Teritoriālā vienība, apdzīvota vieta
126.	44980010451	fiziska persona	—	—	—	Višķu pagasts
127.	44980010453	pašvaldība	—	—	—	Višķu pagasts
128.	44980040247	fiziska persona	Dubna	Skolas iela 6	Spogi	Višķu pagasts
129.	44980050028	juridiska persona	Akmentīni	—	—	Višķu pagasts
130.	44980050543	juridiska persona	16 Višķu tehnikums	39; 16	Viški	Višķu pagasts
131.	44980050792	pašvaldība	—	—	—	Višķu pagasts





Viedās administrācijas un
reģionālās attīstības
ministrija

ANO konvencija "Par cīņu pret pārtuksnešošanu"

Valstis integrē un koordinē datu ievākšanu, veic īslaicīgu un ilglaicīgu datu un informācijas analīzi un apmaiņu, lai **nodrošinātu sistemātiskus novērojumus par zemes degradāciju, pielietojot modernas tehnoloģijas** datu savākšanai, pārraidīšanai un zemes degradācijas apjoma novērtēšana

izmantojot jau pieejamo informāciju un resursus, kā arī informāciju no valsts informācijas sistēmām

- nav vienotas datu bāzes
- nav vienotas monitoringa pieejas
- grūti salīdzināmi dati
- apgrūtināta ziņošana EK un ANO
- degradētas teritorijas turpina saglabāties

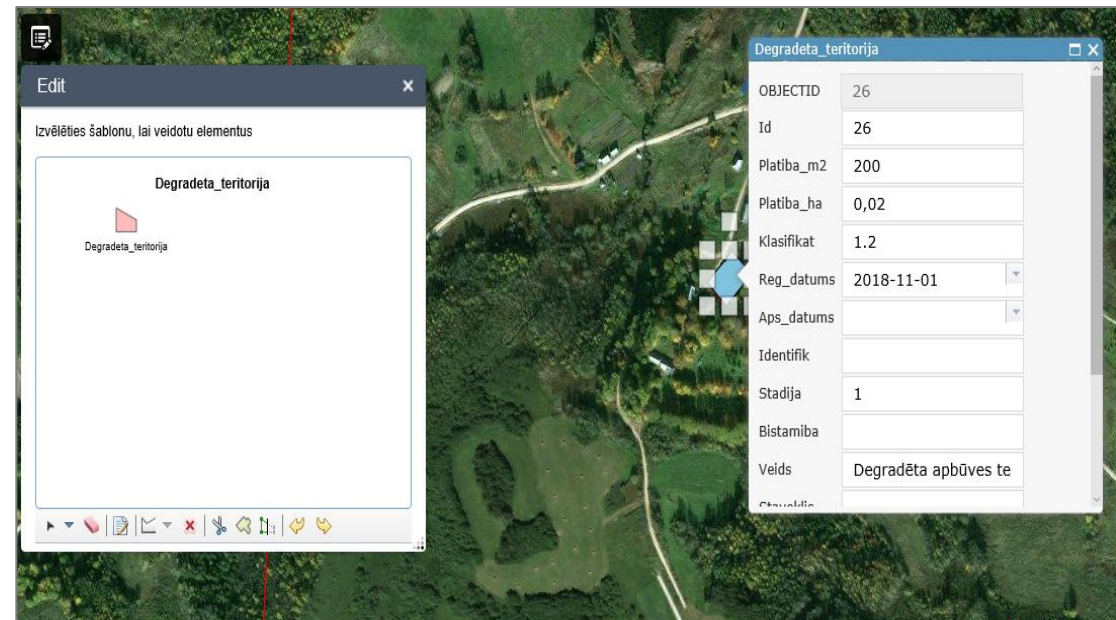
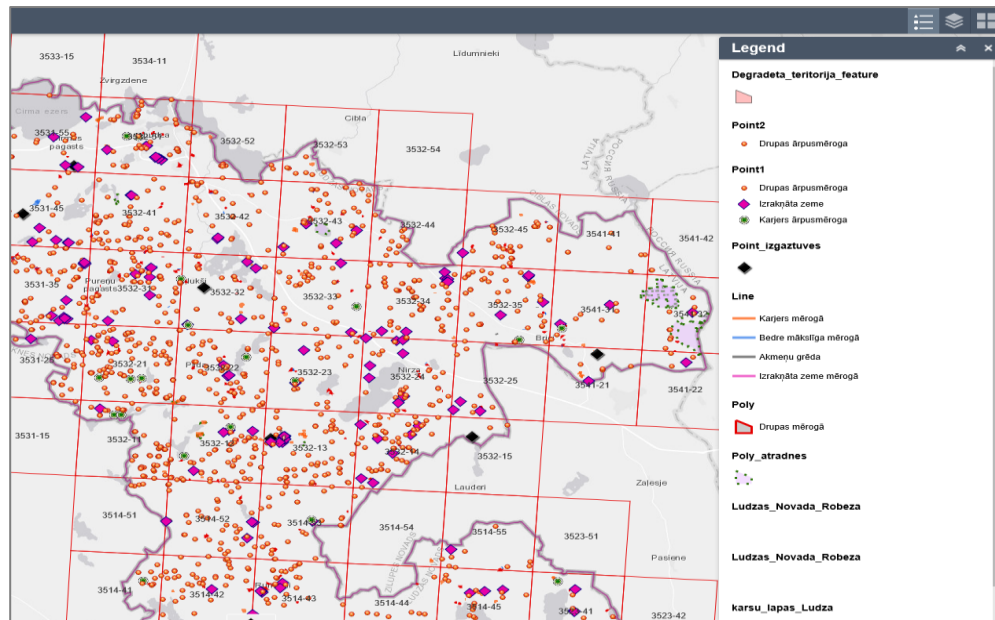


Viedās administrācijas un
reģionālās attīstības
ministrija

Degradēto teritoriju informācijas sistēma

nodrošinātu:

- publisku pieejamību jebkuram valsts iedzīvotājam
- ievadītās informācijas uzturēšanu un aktualizāciju
- informācijas savietojamību ar citām informācijas sistēmām
- salīdzināmi dati





Viedās administrācijas un
reģionālās attīstības
ministrija

**Interreg
Europe**



Co-funded by
the European Union

Green LUPO

Projekta partneru zemes izmantošanas labās prakses

Vācija, Tīringene, Reģionālās attīstības programma “Iekšējās teritorijas prioritāra attīstība”

(Inside First Development)

Kas tas ir?

Teritorijas plānošanas pieeja, kuras **princips** paredz:

- ➔ **vispirms izmantot jau apbūvētas**, degradētas vai neizmantotas teritorijas pilsētu un ciemu robežās
- ➔ **valsts līmeņa zemes aizņemšanas rādītājs** — ha/dienā

Kāpēc tas ir ieviests?

- lauksaimniecības zemes samazināšanās
- pilsētu apbūves teritoriju izplešanās
- tukšas ēkas pilsētu centros
- infrastruktūras uzturēšanas izmaksu pieaugums
- iedzīvotāju skaita samazināšanās atsevišķos reģionos.

Galvenais mērķis:

samazināt zemes patēriņu
un veicināt ilgtspējīgu,
kompaktu teritoriju attīstību

Kā tas darbojas?

- ▶ **Reģionālās plānošanas noteikumi**
Princips integrēts Tīringenes teritorijas attīstības plānā, kas nosaka prioritāti iekšējai attīstībai
- ▶ **Brīvo teritoriju inventarizācija**
Pašvaldības identificē:
 - tukšus zemesgabalus
 - pamestas ēkas
 - degradētas teritorijas
 - pārbūvējamas zonas
- ▶ **Finansējuma un politikas sasaiste**
Jauni attīstības projekti tiek vērtēti pēc tā, vai jau izmantotas esošās teritorijas
- ▶ **Pašvaldību sadarbība**
Reģionālā līmenī tiek koordinēta attīstība, lai izvairītos no nekontrolētas izplešanās



Griekija

No Vegoras raktuvēm līdz vīna dārziem: zemes atjaunošana līdzsvarotai pārejai

(Vegora Mine to Vineyards: Land rehabilitation for Just Transition)

Kas tas ir?

Piemērs ilgtspējīgai pārejai no fosilās enerģētikas uz zaļāku ekonomiku – bijušās lignīta raktuves teritorijas atjaunošana, industriālo teritorija – izmantošanai lauksaimniecībā

→ **rekultivēta un pielāgota vīnogulāju audzēšanai un vīna ražošanai**

Kāpēc tas ir ieviests?

- degradēta un neizmantota zeme
- darba vietu zudums
- nepieciešamība pēc jauna attīstības virziena

Kā tas darbojas?

- ▶ **Raktuves teritorijas rekultivācija**
zemes attīrīšana, reljefa sakārtošana un augšnes kvalitātes uzlabošana
- ▶ **Vietējās ekonomikas attīstība**
vīna ražošana, uzņēmējdarbība, tūrisms un jaunu darba vietu radīšana
- ▶ **Taisnīgās pārejas princips**
bijusī ogļu ieguves **teritorija kļūst par resursu vietējai kopienai**
- ▶ **Taisnīgas pārkārtošanās fonds + pašvaldība**
30,4 miljonu EUR, prioritāte – zemes izmantošanas pārkārtošana



<https://eydam.gr>

Rekomendācija
sākt ar pilotprojektiem un
paplašināt īstenošanu pa posmiem



Vlada Hercegovacko-neretvanske županije-kantona
Vlada Hercegovacko-neretvanskog kantona
Влада Херцеговачко-неретванског кантона

Bosnija un Hercogovina, Mostar

Bijusī tabakas fabrika Mostarā

(Former Tobacco Factory)

Kas tas ir?

Vēsturiskas, pamestas tabakas fabrikas teritorijas atjaunošana un pielāgošana jaunai pilsētvides un ekonomiskajai izmantošanai

- **industriālā teritorija tiek integrēta pilsētas attīstībā**
- jauna funkcionālā izmantošana
- degradētas **pilsētvides atdzīvināšana bez jaunas zemes aizņemšanas**



<https://www.interreurope.eu/good-practices/former-tobacco-factory-mostar>

Kāpēc tas ir ieviests?

- rūpnieciskās darbības samazināšanās
- liela neizmantota industriālā teritorija pilsētas centrālajā daļā
- zema teritorijas ekonomiskā atdeve
- spiediens attīstīt jaunas teritorijas ārpus pilsētas

Galvenais mērķis:

Atgriezt pamesto teritoriju
aktīvā aprītē



Kā tas darbojas?

- ▶ **Plānošanas vadīta pieeja**
ar pašvaldības plānošanas dokumentiem teritorijai noteikta **jauna – jauktas izmantošana teritorija**
- ▶ **Industriālās teritorijas atkārtota izmantošana**
Bijusī ražošanas zona tiek sagatavota komerciālai, sabiedriskai vai jauktai izmantošanai
- ▶ **Investīciju piesaiste**
Sakārtots plānošanas regulējums rada skaidrus nosacījumus investoriem un attīstītājiem
- ▶ **Pilsētvides atjaunošana**
Pamesta teritorija kļūst par daļu no aktīvas pilsētvides, nevis degradētu zonu



<https://www.interregeurope.eu/good-practices/former-tobacco-factory-mostar>

telpiskās plānošanas instrumenti paši par sevi var veicināt degradētu teritoriju reģenerāciju, ja tie tiek piemēroti konsekventi un stratēģiski



MARAMUREȘ
COUNTY

Rumānija, Maramurešas apgabals

Atkritumu poligona izmantošana zaļās enerģijas ražošanai

(Landfill Re-used for Green Energy in Gârdani, Maramures County – Romania)

Kas tas ir?

Bijusī **atkritumu izgāztuve** tiek pārveidota enerģijas ražošanai, izmantojot poligonā radušos **gāzi elektroenerģijas ieguvei**

- problemātiska teritorija tiek atkārtoti izmantota **kopienas labā**
- samazināts degradētu teritoriju apjoms un **radīta ekonomiska vērtība**
- **samazinātas SEG emisijas**

Kāpēc tas ir ieviests?

- neizmantota bijusī izgāztuves teritorija
- negatīva ietekme uz vidi un ainavu
- metāna emisijas no poligona
- vietējo iedzīvotāju pretestība pret izgāztuvi



<https://primariagardani.ro/>



MARAMUREȘ
COUNTY

Kā tas darbojas?

- ▶ **Poligona rekultivācija**
slēgtā izgāztuve tehniski sakārtota un ir droša turpmākai izmantošanai
izmaksas – 313 000 EUR
Nacionālā atveseļošanas un noturības plāna līdzekļi
- ▶ **Poligona gāzes savākšana**
“atkritumu” metāns tiek savākts speciālā sistēmā
- ▶ **Elektroenerģijas ražošana**
gāze tiek izmantota elektroenerģijas ražošanai un ienākumu radīšanai
aptuveni **160 MW zaļās elektroenerģijas gadā**
- ▶ **Teritorijas atkārtota izmantošana**
bijusī problemātiskā vieta kļūst par videi draudzīgu enerģētikas objektu

ar salīdzinoši nelielām investīcijām un vietējās kopienas iesaisti pašvaldības var ražot atjaunojamo enerģiju, samazināt atkarību no fosilā kurināmā un atjaunot piesārņotu zemi

Belģija, Flandrija

Degradēto teritoriju īpašais statuss

(Brownfield redevelopment sites)

«reģenerācijas teritorijas»

Kas tas ir?

plānošanas instrumentu degradēto teritoriju atjaunošanas atbalstam, kas palīdz pamestas vai piesārņotas rūpnieciskās teritorijas pārveidot jaunai izmantošanai

- risina arī **juridiskos, vides un investīciju jautājumus**
- **paātrina degradēto teritoriju atjaunošanu**
- process apvieno publisko sektoru, zemes īpašniekus un investorus

Kāpēc tas ir ieviests?

- 20. gadsimta beigās aptuveni 15 000 hektāru pamestu rūpniecisko teritoriju
- pilsētu izplešanās uz neapbūvētām teritorijām
- investoriem nav pievilcīgas degradētas teritorijas
- iespējams augsnes un gruntsūdeņu piesārņojums
- sarežģīti īpašumtiesību jautājumi

Kā tas darbojas?

- ▶ **Teritorijas oficiāla noteikšana**
Pamestai vai piesārņotai teritorijai tiek piešķirts **reģenerējamas vietas statuss** pēc sistemātiskas inventarizācijas
- ▶ **Vienots attīstības plāns**
Tiek izstrādāts **kopīgs rīcības plāns** zemes attīrīšanai, finansējuma piesaistei, atkāpes no stingriem plāniem, **vienkāršotas procedūras** un atsavināšanas tiesības
- ▶ **Sadarbība starp pusēm**
Pašvaldība, īpašnieki un investori **vienojas par atbildību un attīstības gaitu**
- ▶ **Jaunā izmantošana**
Teritorija tiek pārveidota uzņēmējdarbībai, dzīvojamai apbūvei, sabiedriskām funkcijām vai zaļajām zonām



<https://www.interregeurope.eu/good-practices/brownfield-redevelopment-sites-sanierungsstandorte-sites-reamenager>

Rezultāti / ieguvumi:

- ✓ mazināts spiediens uz lauksaimniecības zemēm
- ✓ piesaistītas investīcijas
- ✓ uzlabota pilsētvides kvalitāte
- ✓ efektīvāka zemes izmantošana

Francija, Normandija

Degradēto teritoriju datu bāze un attīstības potenciāla novērtēšanas rīks

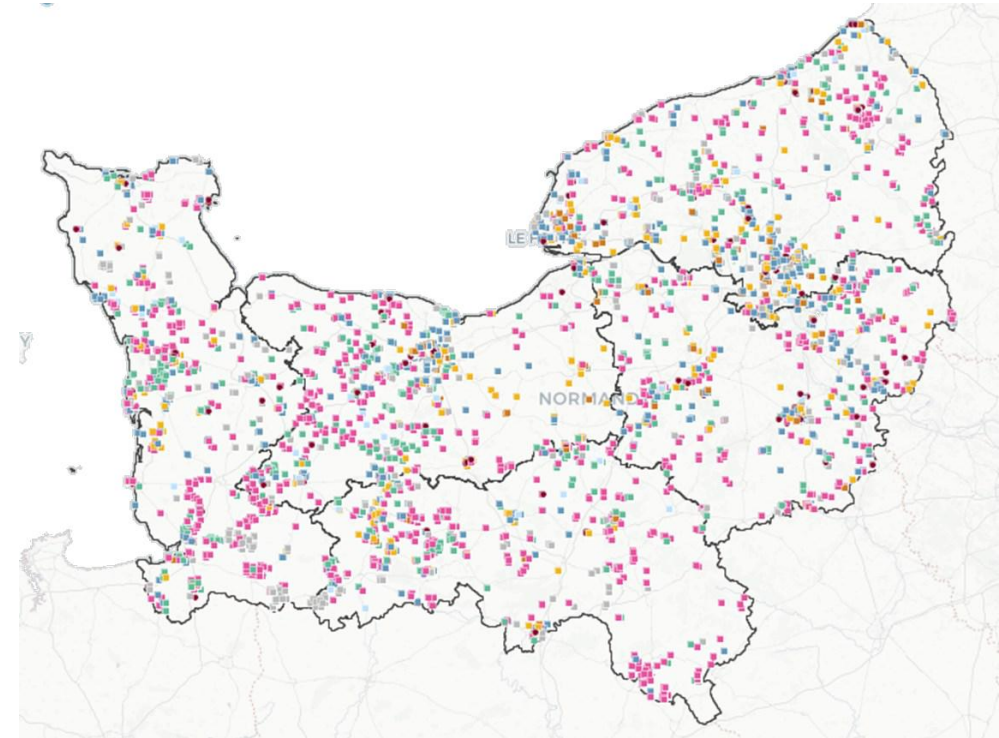
(Brownfield Inventory - Redevelopment Potential Assessment Tool - Regional Brownfield Observatory)

Kas tas ir? – integrēta pieeja, kas palīdz:
apzināt, novērtēt un apkopot informāciju
reģionālā novērošanas sistēmā

Kāpēc tas ir ieviests?

- spiediens attīstīt jaunas zemes platības
- degradētās teritorijas ilgstoši netiek izmantotas
- trūkst vienotas informācijas par pamestām teritorijām
- pašvaldībām nav datu prioritāšu noteikšanai
- investoriem grūti atrast attīstībai piemērotas vietas

Mērķis – samazināt pilsētu izplešanos



Kā tas darbojas?

- ▶ **Teritoriju inventarizācija**
Apkopota informācija par neizmantotām rūpnieciskām, komerciālām un citām pamestām teritorijām
- ▶ **Potenciāla novērtēšana**
Ar analītisku rīku tiek vērtēti faktori:
 - atrašanās vieta un infrastruktūra
 - pieejamība un vides riski
 - attīstības iespējas
- ▶ **Reģionālā informācijas platforma**
Dati tiek ievietoti publiskā platformā, kas pieejama pašvaldībām, investoriem un plānotājiem
- ▶ **Lēmumu pieņemšana**
Pašvaldības var noteikt prioritātes un mērķtiecīgi virzīt investīcijas

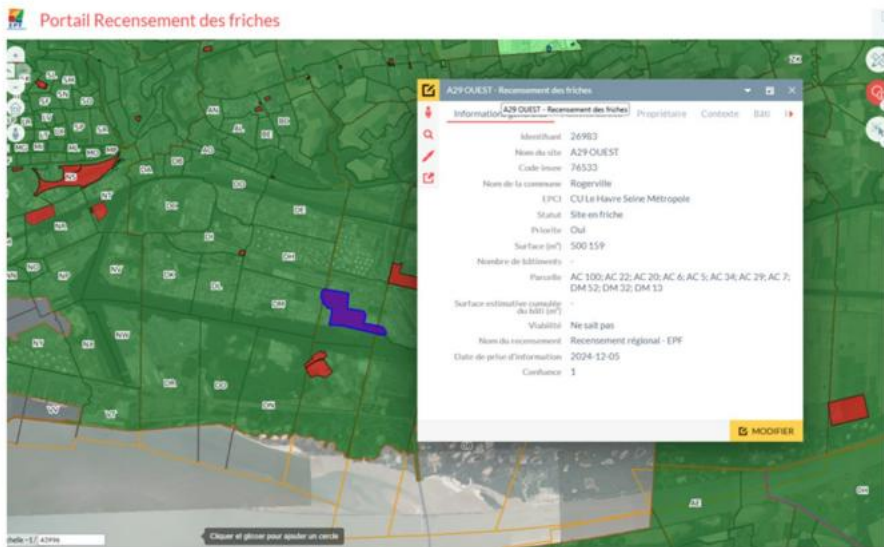


www.normandie.fr

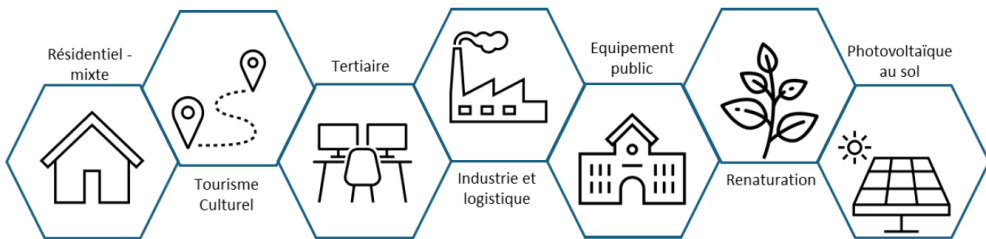
Panākumu faktori:

spēcīga partnerība starp EPFN, reģionu un Francijas valsti;
stabila **metodoloģija**, kas pirms ieviešanas **pārbaudīta** vairākās **pilotteritorijās**;

Noteiktas 5000 degradēto teritoriju ar kopējo platību 3 300 ha



Rīks teritoriju potenciāla novērtēšanai katram objektam novērtētu septiņu iespējamo izmantošanas veidu atbilstību



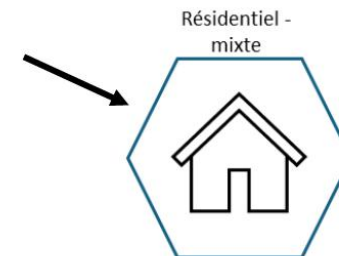
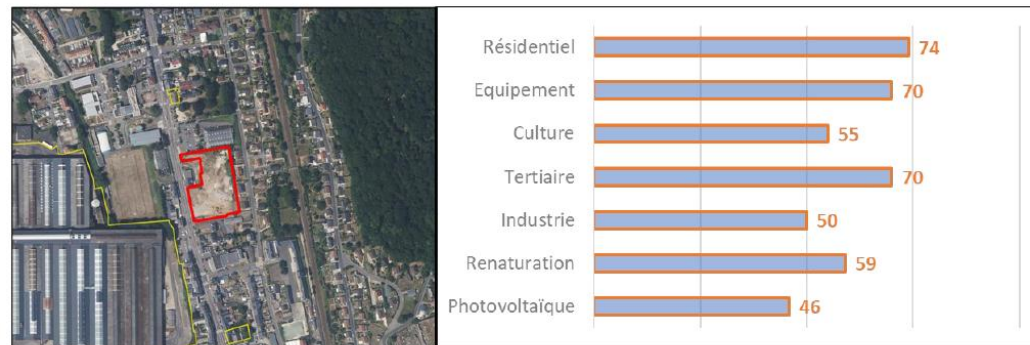
Ieviešanas fāzes



1. Degradēto teritoriju apzināšana/ inventarizācija
 2. Degradēto teritoriju attīstības potenciāla izvērtēšana
 3. Datu bāzes ieviešana un publiskošana
 4. Datu bāzes aktualizēšana
- izmaksas: **250 000 EUR bez PVN**

Francijas valsts, Normandijas reģions un **Normandijas Publiskā zemes agentūra** + valsts un reģiona finansējums

Pamestai teritorijai pilsētas centrā rīks piedāvā dot priekšroku pārveidošanai dzīvojamā, jaukta, infrastruktūras un pakalpojumu funkcijām



Pārskats: pārvaldības līmenis, iesaistītās puses un finansējums

Piemērs	Kas iniciēja?	Kas bija iesaistītās puses?	Finansējums
Vācija, Tiringene, Iekšējās teritorijas prioritāra attīstība	Iniciēts reģionālā līmenī, īstenots caur pašvaldību plānošanas lēmumiem	Reģionālais līmenis, pašvaldības, zemes īpašnieki, attīstītāji, plānotāji, iedzīvotāji	Publiskais finansējums plānošanai, datiem un ieviešanai; konkrētu teritoriju attīstībai tiek piesaistītas privātās investīcijas
Grieķija, Vegoras raktuves – vīna dārzs	Valsts, reģionālais līmenis, vietējās institūcijas	Valsts, reģionālais līmenis, pašvaldība, uzņēmēji	ES Taisnīgās pārejas fonds, valsts līdzekļi, privātās investīcijas un lauksaimniecības attīstības atbalsts
Bosnija un Hercegovina, bijusī tabakas fabrika Mostarā	Pašvaldība	Pašvaldība, zemes īpašnieki, investori, plānotāji, vietējā sabiedrība	Kombinēts finansējums: pašvaldības ieguldījumi teritorijas sagatavošanā un infrastruktūrā, privātās investīcijas teritorijas attīstībā
Rumānija, Atkritumu poligona izmantošana zaļās enerģijas ražošanai Maramurešā	Pašvaldība, reģionālais līmenis	Pašvaldība, vides iestādes, enerģētikas uzņēmumi, vietējie iedzīvotāji	Kombinēts finansējums: pašvaldības ieguldījumi, ES vides fondi un investīcijas enerģijas ražošanas infrastruktūrā.
Beļģija, Flandrija, Degradēto teritoriju pārbūves vietas	Reģionālais līmenis	Reģionālais līmenis, pašvaldība, zemes īpašnieki, investori, attīstītāji, vides eksperti, sabiedrība	Reģionāls finansējums instrumenta administrēšanai un kombinētas publiskās / privātās investīcijas konkrētu teritoriju pārbūvei
Francija, Normandija, Degradēto teritoriju datu bāze un attīstības potenciāla novērtēšanas rīks	Reģionālais līmenis	Reģionālais līmenis, pašvaldības, datu eksperti, plānotāji, investori, attīstības aģentūras	Reģionāls finansējums datu sistēmas izveidei, uzturēšanai un teritoriju analīzei; iespējams ES programmu atbalsts

 **Secinājums: veiksmīgai teritoriju atjaunošanai nepieciešama skaidra pārvaldība, partnerība un kombinēts finansējums**



Viedās administrācijas un
reģionālās attīstības
ministrija

**Interreg
Europe**



Co-funded by
the European Union

Green LUPO

**Kurš no dzirdētajiem piemēriem
Jūs iedvesmoja un šķiet atbilstošs
Latvijas situācijai?**