


Degradētas teritorijas Kuldīgas novada

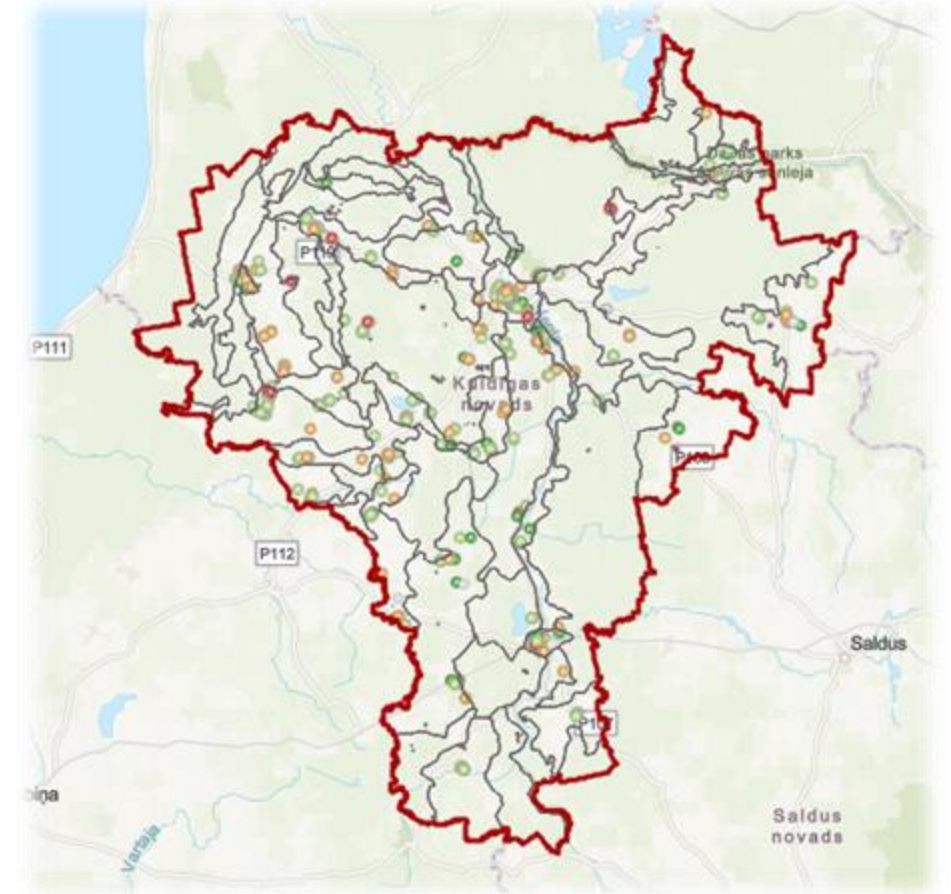
Plānošanas dokumentos

Kristiāna Griķe, 29.04.2026



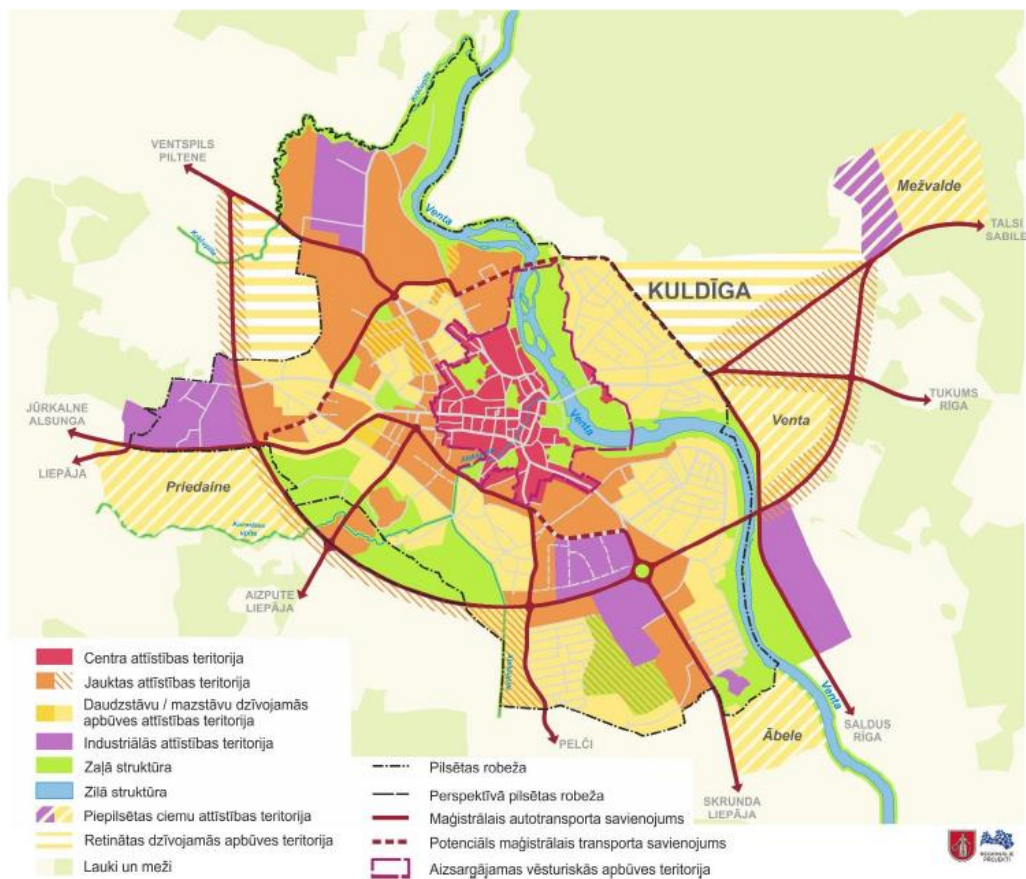
Ievads

- Ilgtspējīgas attīstības stratēģija
- Attīstības programma
- Rīcību un Investīciju plāns
- Teritorijas plānojumi vecie
- Teritorijas plānojums jaunais
- Ainavu plānojums
- Graustu grants
- Aktuālie piemēri



«Starptautiski atpazīstams, kultūrvēsturiski autentisks, radošs un labai tuvs novads Kurzmes centrā ar pilsoniski aktīvām vietējām kopienām un gudri pārvaldītu pašvaldību, kas rūpējas par kvalitatīvu dzīves vidi un atbalsta uzņēmējdarbību»


Attēls 5: Kuldīgas pilsētas un piepilsētas areāla attīstība



2.1.2 Stratēģiskie mērķi, ilgtermiņa prioritātes un to saskaņotība

Kuldīgas novada stratēģisko ietvaru veido trīs ilgtermiņa stratēģiskie mērķi, kuriem ir pakārtotas trīs ilgtermiņa prioritātes. Divas horizontālās prioritātes aptver un papildina visu stratēģisko mērķu sasniegšanu.

Tabula 1: Stratēģiskie mērķi, ilgtermiņa prioritātes, horizontālās prioritātes un to saskaņotība vīzijas sasniegšanai

Stratēģiskie mērķi (SM)		SM1 Pilsoniski aktīvas un viedas kopienas	SM2 Harmoniska pilsētas un lauku vide	SM3 Ekonomiski aktīvs un sasniedzams novads
Ilgtermiņa prioritātes (IP)		IP1 Labklājība un cilvēka potenciāla attīstība	IP2 Unikālās kultūrvides un dabas vērtību kvalitāte	IP3 Ekonomiskā potenciāla daudzpusīga un iekļaujoša izmantošana



Kuldīgas pilsētas un piepilsētas areāla telpiskā struktūra



Jauktas attīstības teritorijas – ietver publiskās, darījumu un dzīvojamās apbūves attīstības zonas ārpus vēsturiskā centra, t.sk. attīstāmās teritorijas un zonas ap apvedceļa trasi. Kā perspektīvās jauktas attīstības teritorijas noteiktas arī degradētās bijušās industriālās zonas (bijuši kokapstrādes uzņēmuma “Vulkāns” teritorija). Atsevišķās teritorijās, it īpaši ap apvedceļa trasi, attīstāmi arī ražošanas un loģistikas objekti, detalizējot katras teritorijas izmantošanu teritorijas plāņos, lokālplāņos un detalplāņos.

VADLĪNIJAS

Degradēto teritoriju revitalizācija, pilsētvidei atgūstamo teritoriju sakārtošana un dzīvināšana; vides sanācija; jaukta attīstība.

Galvenie telpiskās struktūras elementi		Vēlamā ilgtermiņa attīstība
Apdzīvotuma struktūra		Ilgspējīga un hierarhiska apdzīvotuma struktūras attīstība, nodrošinot katram apdzīvotuma centra līmenim atbilstošu pakalpojumu klāstu, darbavietas un infrastruktūru.
Transporta infrastruktūra un mobilitāte		Galveno transporta koridoru un maģistrālo inženierkomunikāciju attīstība funkcionālo saikņu un mobilitātes stiprināšanai. Mobilitātes centru attīstība Kuldīgā un Skrundā.
Lauku telpa		Lauku funkcionālo telpu – lauksaimniecības un mežsaimniecības teritoriju – attīstība kā pamats ekonomiskajām aktivitātēm, dzīves vides un identitātes saglabāšanai.
Dabas, kultūrvēsturiski un ainaviski vērtīgās teritorijas		Dabas, kultūrvēsturiski un ainaviski vērtīgo teritoriju saglabāšana, izkopšana un izmantošana

3.9 Prioritāri attīstāmās teritorijas

Kuldīgas novadā ir noteiktas šādas potenciālās prioritāri attīstāmās teritorijas un objekti:



Reģionālās, novada un vietējās nozīmes **apdzīvotuma centri**;



Kuldīgas vēsturiskais centrs;



Suitu kultūrtelpa;



industriālās teritorijas (prioritāri Kuldīgā un Skrundā);



nacionālās, reģionālās un novada nozīmes **transporta savienojumus un mobilitātes punkti**;



Kuldīgas un Skrundas piepilsētu areāli.

Vīzija:	Starptautiski atpazīstams, kultūrvēsturiski autentisks, radošs un dabai tuvs novads Kurzemes centrā ar pilsoniski aktīvām vietējām kopienām un gudri pārvaldītu pašvaldību, kas rūpējas par kvalitatīvu dzīves vidi un atbalsta uzņēmējdarbību					
Stratēģiskie mērķi	SM1: Pilsoniski aktīvas un viedas kopienas		SM2: Harmoniska pilsētas un lauku vide		SM3: Ekonomiski aktīvs un sasniedzams novads	
Ilgtermiņa prioritātes	IP1 Labklājība un cilvēka potenciāls		IP2 Unikālās kultūrvides un dabas vērtību kvalitāte		IP3 Ekonomiskā potenciāla daudzpusīga un iekļaujoša izmantošana	
Vidēja termiņa prioritātes	VP1 Izglītota sabiedrība	VP2 Veselīga un sociāli iekļaujoša sabiedrība	VP3 Pilsoniski aktīva un gudri pārvaldīta sabiedrība	VP4 Identitāte un mantojumā balstīta, iekļaujoša un ilgtspējīga kultūrvide	VP5 Saglabāta dabas daudzveidība un ainavu kvalitāte	VP6 Pieejami mājokļi un komunālie pakalpojumi
					VP7 Savienotība un mobilitāte	VP 8 Attīstību veicinoša uzņēmējdarbības vide
Horizontālās prioritātes	Autentiskās pilsētvides, lauku kultūrainavu un dabas vērtību saglabāšana					
	Virzība uz klimatneitralitāti un pielāgošanās klimata pārmaiņām (<i>Zaļais kurss</i>)					
	Digitalizācija					



VP5 Dabas un ainavisko vērtību saglabāšana un izmantošana sabiedrības dzīves kvalitātes paaugstināšanai

- U.5.1. Nodrošināt aizsargājamo dabas teritoriju, bioloģisko un ainavisko vērtību plānošanu un saglabāšanu
- U.5.2. Sekmēt «zaļo teritoriju» un augstas kvalitātes publiskās ārtelpas veidošanu apdzīvotajās vietās
- U.5.3. Veicināt ilgtspējīgu ūdens objektu aizsardzību, pārvaldību un pieejamību
- **U.5.4. Nodrošināt degradēto teritoriju un piesārņoto vietu apzināšanu, izpēti un sakārtošanu**
 - 60 000 EUR gadā
 - 2023 - 2025

Rādītājs	Bāzes gads	Pašreizējā vērtība	2028. gadā sasniedzamais rezultāts	Avots
RV5: Dabas un ainavisko vērtību saglabāšana un izmantošana sabiedrības dzīves kvalitātes paaugstināšanai				
<i>Natura 2000</i> teritoriju skaits	2021	11	➔	Dabas aizsardzības pārvalde
Aizsargājamo biotopu platība, ha	2021	23 204 ha	➔	Pašvaldība
Investīcijas klimata pārmaiņu pielāgošanas pasākumos	2022	<i>Tiks precizēts</i>	⬆️	Pašvaldība

Skrunda

- Ar būvvaldes atļauju
- Kārtība, kādā sakārtojamas vai nojaucamas avārijas stāvoklī esošas ēkas un būves
- Nojaukto ēku un būvju vietas jānotīra, jānolīdzina, ja 6mēn laikā neuzsāk jaunu būvniecību – jārekultivē un jāapzaļumo
- Ja apdraud cilvēkus vai degradē ainavu, P var uzdot to sakārtot vai nojaukt un arī to darīt pašiem, ja netiek ņemt vērā + piedzenot izdevumus
- Aizliegts nojaukt kultūras pieminekļus
- Derīgie izrakteņi 100 m no ēkas

Kuldīga

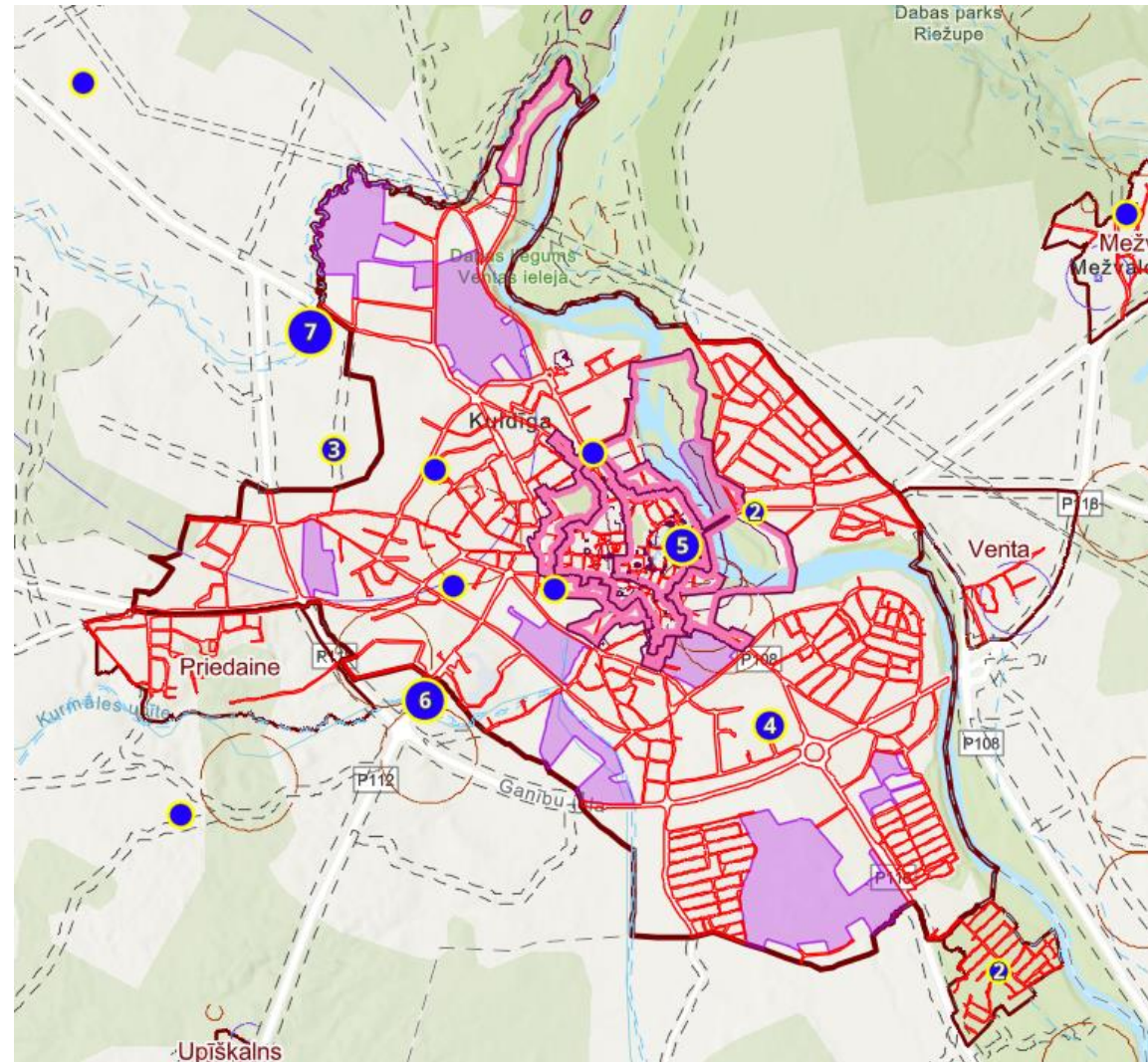
- Derīgie izrakteņi 100 m no zemes vienības robežas
- 5.8. DEGRADĒTA TERITORIJA *nenosaka*
- Prasības teritorijas, ēku un būvju uzturēšanai ietver nepieklūstamību un ugunsdrošību, ..
 - Aizliegta latvāņu izplatība
 - Īpašnieks vai tiesiskais valdītājs nodrošina īpašuma estētisko kvalitāti
- Graustu grantam attiecināmas tikai tās ēkas, kas ir TP pielikuma sarakstā →

Preventīvi

- Plūdu, uzplūdu un lietus-plūdu teritorijās pašvaldībai noteiktas tiesības ieguldīt publiskos līdzekļus privātās zemes vienībās, ja tās atrodas Nac noz applūstošajās teritorijās
- Nebūvēt tuvāk par 50m no ūdensobjekta krasta (izņemot pilsētas)
- Derīgie izrakteņi 200 m no zemes vienības robežas + pretputes pasākumi
- Rekultivācijas metode un tās sagatavošanas darbi jau pie atļaujas iesnieguma
- Rast veidu, kā ļaut rekultivēt pamestu karjeru

2.0.

- 5.8. DEGRADĒTA TERITORIJA *Noteikt*
 - Pamestus nerekultivētus karjerus
 - Vecpilsētas vizītkartē esošos graustus
 - Alsungas vēja parks
 - ...
- Teritorijas, kam izstrādājam lok/detālplānojums -> **konceptiju teritorijas**



Kuldīgas novada ainavu tematiskais plānojums

Kuldīgas novada degradētās teritorijas



- Degradētas dzīvojamās, publiskās apbūves un rūpnieciskās apbūves teritorijas
- Piesārņotas un potenciāli piesārņotas teritorijas (LVĢMC datu bāze)
- Pamesta vai nerekultivēta derīgo izrakteņu ieguves vieta

Nesošo konstrukciju saglabāšanai



Logu un durvju restaurācijai



Jumta atjaunošana



Par kopējo summu 2 039 382,06 EUR

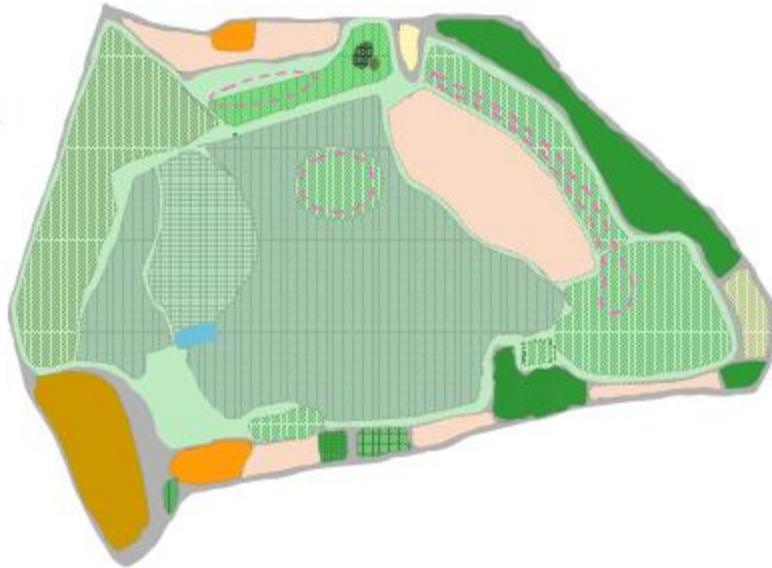
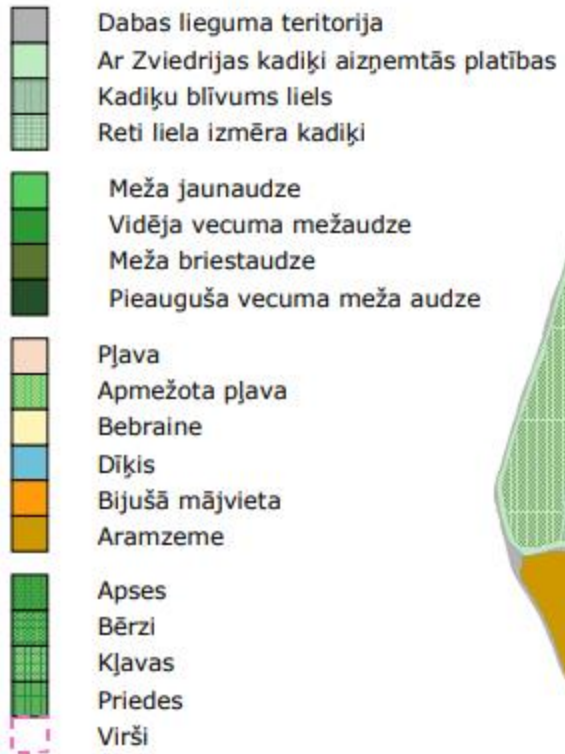
V

Vulkāna teritorija

- Dzīvojamo māju rajons ar labiekārtotu publisko ārtelpu
- Skursteņi ir kultūrvēsturiskais mantojums un *esot jā saglabā*



Gudenieku dabas liegums



Paldies

Kuldīgas novada pašvaldības
Attīstības nodaļa
kristiana.grike@kuldigasnovads.lv

