



Latvijas
Ainavu arhitektu
asociācija

SKATU PUNKTI

Latvijas Ainavu arhitektu asociācijas

Ainavu arhitekta

Laura Hrisanfova

www.laaab.lv



Latvijas
Ainavu arhitektu
asociācija

SKATU PUNKTI PROBMLĒMĀTIKA

Latvijas plānošanas praksē terminu «skatu punkti» lieto normatīvajos aktos, teritorijas plānojumos un ainavu novērtējumos, tomēr tiem nav vienotas definīcijas, izvēles metodikas un nozīmīguma līmeņu sistēmas. Tas apgrūtina skatu aizsardzību, vizuālās ietekmes vērtēšanu un salīdzināmu lēmumu pieņemšanu dažādās pašvaldībās.



SKATU PUNKTI

MK Nr. 240 «Vispārīgie teritorijas plānošanas, izmantošanas un apbūves noteikumi»

12. Ainavu aizsardzība un plānošana

223. Ainaviski vērtīgajās teritorijās aizliegtas darbības, kuru rezultātā notiek nevēlamas ainavas struktūras izmaiņas, piemēram, **nozīmīgu skatu punktu** un perspektīvu aizsegšana ar būvēm, apstādīšana ar kokiem vai būtiska reljefa pārveidošana.

227. Kultūras pieminekļu aizsardzības zonās apmežošana ir aizliegta, ja tās rezultātā tiks aizsegtas **augstvērtīgas skatu perspektīvas** vai būtiski mainīts kultūrainavas raksturs.

229. Ainavu plānā nosaka:

229.4. **publiski pieejamus skatu punktus un perspektīvas;**

MK Nr. 935 «Noteikumi par koku ciršanu mežā»

41. Ainavu cirti cērt:

41.3. **skatu perspektīvu** atbrīvošanai un ainaviski **vērtīgu skatu** veidošanai un kopšanai;

44.1. identificē vērtīgus **skatu punktus** un skatu perspektīvas tā, lai skatu punkts (piemēram, **autoceļš, izziņas taka, tilts, putnu vērošanas tornis**) neatastos tālāk par 200 metriem no mežaudzes, kurā veic ainavu cirti;



Latvijas normatīvajos aktos, teritorijas plānošanas dokumentos, ainavu novērtējumos un tūrisma materiālos tiek lietoti vairāki savstarpēji saistīti termini — **“skatu punkts”**, **“skatu vieta”**, **“skatu perspektīva”**, **“skatu līnija”**, **“augstvērtīgs skats”**, **“panorāma”** u.c.

skatu punkts – norāda uz vērotāja atrašanās vietu;

skatu perspektīva – norāda uz skata virzienu un telpisko dziļumu;

skatu līnija – norāda uz konkrētu vizuālo asi;

skatu vieta — norāda uz sabiedrībā atpazīstamu/zināmu vai labiekārtotu vietu skata uztveršanai;

panorāma — norāda uz plašu ainavas kopskatu;

augstvērtīgs skats — norāda uz skata kvalitāti un nozīmi.



Ainavu izpētes un novērtēšanas pieejas Latvijā

Vizuālās kvalitātes - tālas un plašas skatu līnijas, augstvērtīgas skatu vietas, izcilas skatu vietas,

- tālas un izteiksmīgas skatu līnijas,
- netiek aizsegti **augstvērtīgi skati** no publiski pieejamiem skatupunktiem,
- **augstvērtīga skatu vieta**,
- scēniski estētisko vērtību ar augstvērtīgu skatu perspektīvām,
- vizuāli augstvērtīgu skatu pieejamība, labiekārtotas skatu vietas.

Ainavas kvalitātes kritēriju grupā iespējams analizēt vizuālo pievilcību, ņemot vērā apzinātās jau esošās nominētās un labiekārtotās skatu vietas. Tā ir tikai viena komponente konkrētajā kategorijā, ko pamatā veido ainavu apmeklēšana uz vietas. Tomēr skatu torņu veidošana, labiekārtotas skatu platformas un vietas ir sabiedrības atbalstītas investīcijas šādu vērtīgu skatu izcelšanai, tādējādi vērā ņemamas.

labiekārtotas skatu vietas (skatu torņus, skatu platformas, skatu laukumus u.tml. — kopā ap 400 vienībām) vai augstvērtīgas skatu vietas, kas izceltas pārgājienu vai velomaršrutu kartēs (kopā ap 450 vienībām).



KAS IR VĒRTĒJAMIE SKATU PUNKTI?

Skatu punkti - vietas, no kurām iespējams novērtēt:

- **ainavas raksturu** — reljefs, ūdeņi, apbūve, siluets, zaļā struktūra;
- **vēsturiskās vai kultūrvēsturiskās vērtības** — baznīcu torņi, muižas, vēsturiskie centri, tilti, upju krastmalas;
- **vizuālo integritāti** — vai ainavas kopskats nav izjaukts ar neatbilstošu apbūvi, mērogu, augstumu vai krāsu;
- **telpiskās saiknes** — skats uz upi, ieleju, vēsturisku centru, dominantēm;
- **plānošanas riskus** — kur jauna apbūve, infrastruktūra vai mežizstrāde var aizsegēt vai degradēt nozīmīgu skatu.

Latvijas teritorijas attīstības plānošanas **normatīvajos aktos nav nostiprināta vienota termina “skatu punkts” definīcija**, tomēr pašvaldību teritorijas plānojumos, lokālplānojumos un ainavu novērtējumos šis jēdziens tiek lietots kā **vieta, no kuras tiek analizēta ainavas, skatu perspektīvas, kultūrvēsturisku objektu, pilsētvides dominanšu vai plānotās apbūves vizuālā uztvere.**

Skatu punkts — konkrēta publiski pieejama vai ainaviski nozīmīga vieta, no kuras tiek uztverta un vērtēta ainava, skatu perspektīva, kultūrvēsturisks vai dabas objekts, pilsētvides dominante vai plānotās apbūves vizuālā ietekme.

Skatu vietas, no kurām paveras vizuāli augstvērtīgi skati.



SKATU PUNKTI, TO NOZĪMĪGUMA LĪMEŅI

Skatu punkta nozīmīgumu nosaka:

- redzamība — vai objekts vai ainavas elements ir saskatāms;
- attālums un mērogs — cik tuvu un dominējoši tas uztverams;
- vietas nozīme — vai skats saistīts ar identitāti, kultūrvēsturi, tūrismu vai ikdienas dzīvi;
- skata vērotājs — kas šo skatu uztver un cik jutīgs šis vērotājs ir pret pārmaiņām;
- ainavas raksturs — vai ainava ir atklāta, mežaina, vēsturiska, lauku, pilsētvides vai dabas teritorija.

Skatu punktu noteikšana palīdz saglabāt vietas **vizuālo integritāti**, jo ļauj **identificēt nozīmīgas panorāmas, skatu līnijas, telpiskās dominantes un potenciālos attīstības riskus**.

Tas labi sasaucas ar UNESCO/ICCROM/ICOMOS/IUCN ietekmes novērtējuma vadlīnijām, kurās uzsvērta nepieciešamība identificēt vietas vērtības un atribūtus, novērtēt iespējamo attīstības ietekmi un meklēt ietekmes mazināšanas vai alternatīvus risinājumus.

Vizuālā integritāte - ainavas vai kultūrvēsturiskas vietas spēju saglabāt nozīmīgo kopskatu, mērogu, siluetu un uztveramību.



Latvijas
Ainavu arhitektu
asociācija

SKATU PUNKTI, TO NOZĪMĪGUMA LĪMEŅI

Nacionālas nozīmes skatu punkts - no kura uztverama valsts mērogā nozīmīga ainava (nacionālie parki, Latvijas kultūras kanona ainavas ...), kultūrvēsturiska dominante, UNESCO vai valsts aizsardzības objekts, īpaši atpazīstams siluets, panorāma vai ainavas telpiskā struktūra (piemēram - Rīgas vēsturiskā centra skatu punkti, Turaidas pils torņa skatu punkts, nozīmīgi skati uz Daugavas ieleju vai citiem valsts identitātes ainavas elementiem).

Reģionālas nozīmes skatu punkts - raksturo konkrēta novada, kultūrvēsturiska apvidus vai dabas teritorijas ainavas identitāti un ir nozīmīgs reģionālajā tūrismā, kultūras mantojuma vai ainavu plānošanas kontekstā (piemēram - skati uz upju ielejām, muižu ainavām, vēsturisku pilsētu siluetiem, reģionāli nozīmīgām dabas teritorijām).

Vietējas nozīmes skatu punkts - nozīmīgs konkrētai pašvaldībai, ciemam, apkaimei vai vietējai kopienai. Tas var nebūt plaši pazīstams valsts mērogā, bet ir būtisks vietas identitātei, ikdienas uztverei, atpūtai vai lokālai kultūrvēsturiskai ainavai (piemēram - skats no ciema ceļa uz baznīcu, skats uz upes krastmalu, vietējais skatu laukums, pārgājienu maršruta skatu vieta, skats no peldvietas pāri ezeram u.c.).



Latvijas
Ainavu arhitektu
asociācija

SKATU PUNKTI IZVĒLE

Izvēloties skatu punktu, jāņem vērā:

- publisko pieejamību;
- ainavisko un/vai kultūrvēsturisko nozīmi;
- skata saistību ar vietas identitāti;
- dominantes redzamību, siluetu, panorāmu vai vērtīgu ainavas struktūru;
- izmantošanas intensitāti — tūrisms, ikdienas pārvietošanās, rekreācija;
- plānotās darbības iespējamo vizuālo ietekmi;
- skata jutīgumu pret pārmaiņām;
- iespēju novērtēt tiešu, netiešu un kumulatīvu ietekmi.





JAUNJELGAVAS TERITORIJAS PLĀNOJUMS 2013. – 2024.GADAM (TIAN)

5.5. AINAVISKI VĒRTĪGA TERITORIJA

5.5.1. Ainaviski vērtīga teritorija (TIN5)

5.5.1.1. Pamatinformācija

824. Teritorijas plānojumā noteiktas un Grafiskās daļas kartēs attēlotas ainaviski vērtīgas teritorijas un objekti (īpašas nozīmes ainavu telpas un skatu punkti).

5.5.1.2. Apbūves parametri

Nenosaka

5.5.1.3. Citi noteikumi

825. Ainaviski vērtīgas teritorijas un objekti (TIN5):

825.1. Daugavas senielejas kultūrvēsturiskās ainavas telpa;

825.2. Lauces upes ainavu telpa ar Lauces kraujas aizsardzības teritoriju;

825.3. Zilkalnes pauguru ainavu telpa;

825.4. Grebļa kalns (skatu punkts);

825.5. Degļa kalns (skatu punkts);

825.6. Ziedānkalns jeb Vārpānu kalns (skatu punkts).

826. Īpašas nozīmes ainavu telpas un skatu punkti teritorijas plānojumā iekļauti ar mērķi nodrošināt novadam nozīmīgo ainavu telpu un elementu pārvaldību, kura ietver kultūrvēsturisko, ekoloģisko un vizuālo ainavas vērtību aizsardzību, uzturēšanu un attīstību.

827. Pašvaldības teritorijas ainavu aizsardzības un pārvaldības mērķis ir saglabāt un aizsargāt Sēlijas kultūrvēsturiskajam reģionam un Jaunjelgavas novadam raksturīgās daudzveidīgās ainavas ar dabas un kultūrvēsturiskajiem elementiem kā nozīmīgu Pašvaldības dabas un sociālekonomisko resursu, kā arī teritorijas identitātes atspoguļotāju.



Latvijas
Ainavu arhitektu
asociācija





DIENVIDKKURZEMES NOVADA TERITROIJAS PLĀNOJUMS (TIAN, izstrādes stadijā)

5.5.3. Augstvērtīga skatu teritorija (TIN52)

5.5.3.1. Pamatinformācija

1197. Ainaviski vērtīgas skatu teritorijas (TIN52) ir atvērumi uz ainavas kompozīciju un vērtībām, kuras raksturo novada identitāti un vietas sajūtu, kas nozīmīgi vietas tēla veidošanā.

5.5.3.2. Apbūves parametri

Nenosaka

5.5.3.3. Citi noteikumi

1198. Kā ainaviski vērtīgas skatu teritorijas (TIN52) noteiktas un grafiskās daļas kartē "Funkcionālais zonējums un galvenie teritorijas izmantošanas aprobežojumi" attēlotas:

1198.1. skats uz Sakas upi un baznīcu;

1198.2. skats uz Tebras upi un Apriķu baznīcu;

1198.3. skats uz Orma kalnu – pilskalnu;

1198.4. skats uz Lažas pilskalnu;

1198.5. skats uz Bārtas upes ainavu Nīcā;



1198.6. skats uz Rucavas baznīcu;

1198.7. skats uz Durbes pilsētas ainavu;

1198.8. skats uz Grobiņas pilsētas vēsturisko centru;

1198.9. skats uz Sventājas upes ieleju.

1199. Ainaviski vērtīgo skatu teritoriju (TIN52) saglabāšanai, attīstībai un aizsardzībai jāņem vērā teritorijas plānojuma paskaidrojuma raksta 3. pielikumā "Ainavas un kultūrvēsturiskā mantojuma aizsardzības tematiskais pētījums Dienvidkurzemes novadā" sniegtās vispārīgās rekomendācijas.

1200. TIN52 teritorijas izmantošanā ievēro:

1200.1. nav atļauta jaunu brīvi stāvošu saules paneļu parku izbūve;

1200.2. nav atļauta vēja elektrostaciju, kuru jauda ir lielāka par 20 kW, izvietošana;

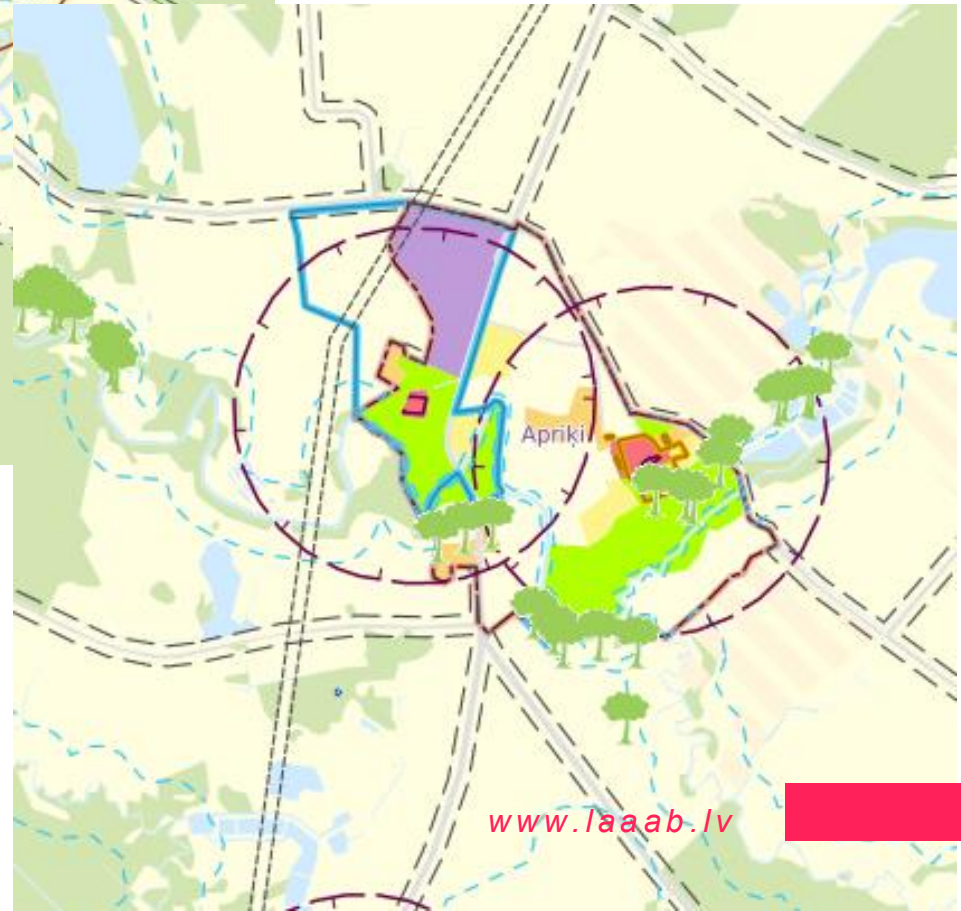
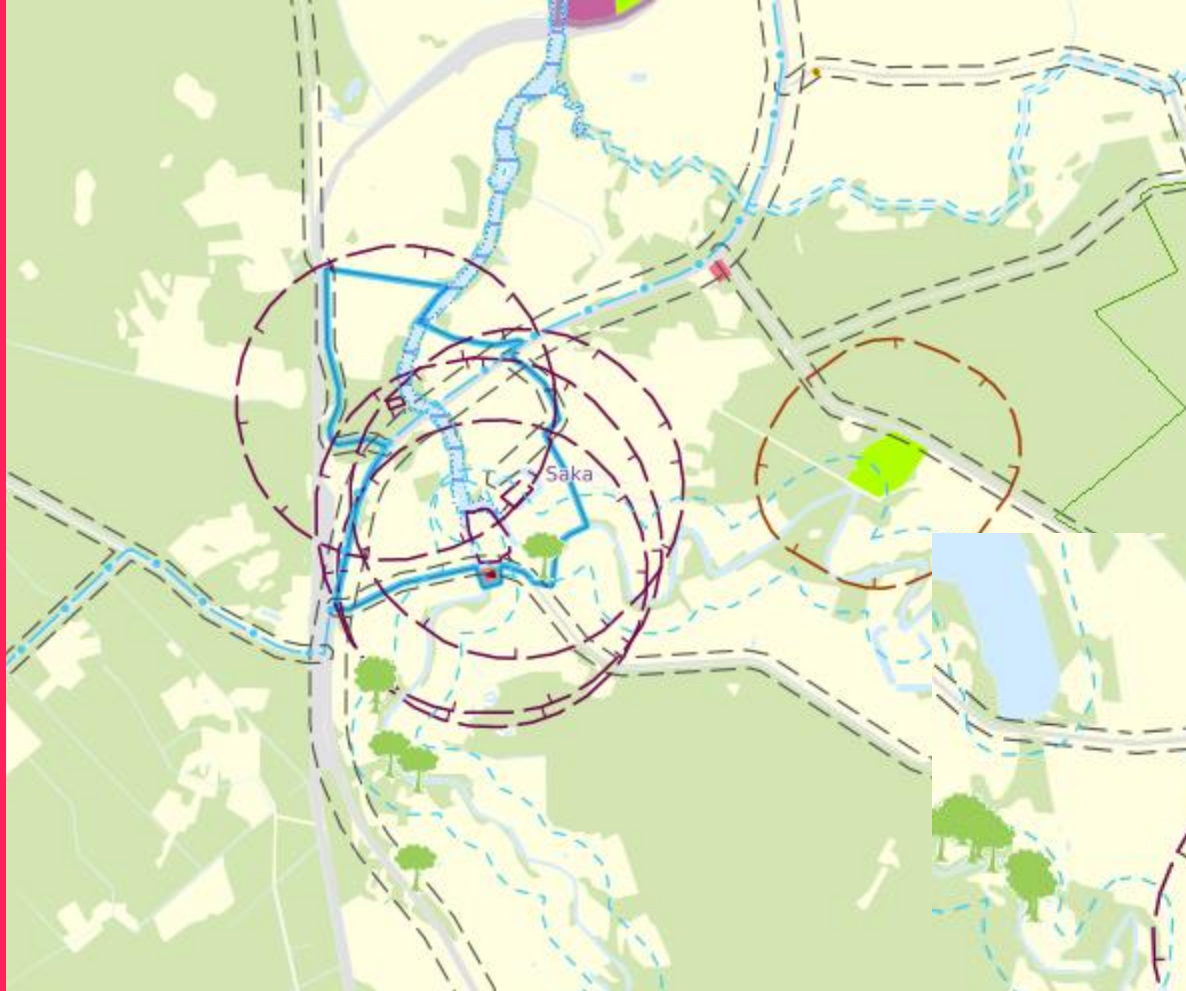
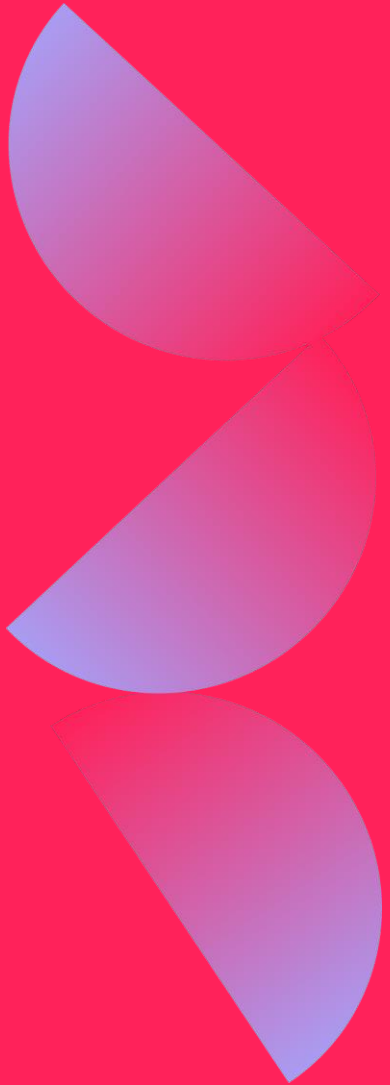
1200.3. nav atļauta liela apjoma objektu (fermas, ražošanas ēkas, noliktavu ēkas u.tml.) tehniskās infrastruktūras un apbūves izvietošana;

1200.4. nav atļauta jaunu derīgo izrakteņu ieguves vietu izveide;

1200.5. veicot jebkādas ainavas struktūras izmaiņas, kas ietekmē definētās ainaviski vērtīgās kompozīcijas parametrus un kvalitātes teritorijās ar īpašiem noteikumiem, pašvaldība var pieprasīt veikt jaunas apbūves vizuālās ietekmes analīzi, lai aizsargātu vērtīgo ainavu, galvenokārt, saglabājot atvērtus skatu koridorus uz nozīmīgām ēkām, ainavām.



Latvijas
Ainavu arhitektu
asociācija

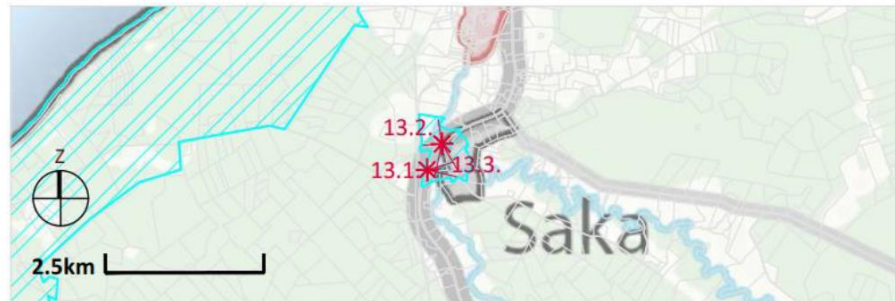


www.laaab.lv



13 SKATS UZ SAKAS UPI UN BAZNĪCU

TIN52



Apzīmējumi

TIN52 teritorija Skatu punkts ar skata atvērumu

APRAKSTS

Skats uz Sakas upi un baznīcu atrodas Sakas ciemā ziemeļu pusē no Pāvilostas pilsētas. Teritorijā atrodas kultūrvēsturiskie objekti, tostarp Sakas viduslaiku pils un Ķūķu senkapi, kā arī estētiski vērtīgi skati uz Tebras upi un vēsturiskajiem objektiem, taču tajā nav īpaši aizsargājama dabas objekta. Ainavai raksturīgs līdzens reljefs, kuru veido upju ieleju pazeminājumi, kā arī lauksaimniecības teritorijas ar izkaisītiem koku puduriem. Upju ielejas, kas ir nozīmīgs ainavas elements, ir skaidri redzamas no atsevišķiem skatu punktiem (tīltiem un no reljefa paaugstinājumiem). Dominē ierobežotas skatu līnijas.

VĒRTĪBAS



Dabas vērtības

Teritorijā nav īpaši aizsargājama dabas objekta.



Kultūrvēsturiskās vērtības

Sakas viduslaiku pils (Nr.1423), Ķūķu senkapi (Nr.1421), Sakas pilskalns (Nr.1418), Sakas luterāņu baznīca (Nr.6433). Potenciālie kultūrvēsturiskie pieminekļi – Sakaslejas muižas klēts.



Vizuāli estētiskās vērtības

Vizuāli estētiski skati saistīti ar Tebras upi un skatiem uz kultūrvēsturiskajiem objektiem.

AINAVAS KVALITĀTES MĒRĶI

Veicināt upes ielejas dabiskā krasta līniju, mozaīkveida ainavas struktūru, kur skatu atvērumos redzamas kultūrvēsturiska rakstura apbūve.

REKOMENDĀCIJAS

- 1 Noteikt kā teritoriju ar īpašiem nosacījumiem - Ainaviski vērtīgs skatu punkts (TIN52);
- 2 Attīstīt skatu no tilta pāri Tebras upei uz Sakas baznīcu.

*13.1 Skats uz Sakas ciema siluetu - redzams Sakas luterāņu baznīcas tornis

*13.2 Skats uz Sakas upes ieleju

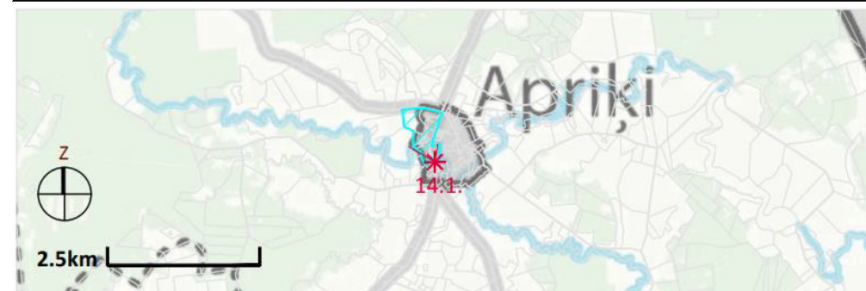
*13.3 Skats pāri Durbas upei uz Sakas luterāņu baznīcu

3 Saglabāt skatu no vietējās nozīmes ceļa uz Sakas lejas baznīcu

4 Saglabāt apbūves struktūru, neveidot jaunu, vienlaidus apbūvi.

14 SKATS UZ TEBRAS UPI UN APRIĶU BAZNĪCU

TIN52



Apzīmējumi

TIN52 teritorija Skatu punkts ar skata atvērumu

APRAKSTS

Skats uz Tebras upi un Apriķu baznīcu atrodas Apriķu ciema rietumu daļā. Teritorijā atrodas dižkoki, kā arī potenciālie dižkoki, kuri ir uzskatāmi par dabas vērtībām. Teritorijā atrodas arī dažādas kultūrvēsturiskās vērtības – baznīcas, muižas un muižu dzīvojamās ēkas. Teritorijai raksturīgs viļņots-līdzens reljefs ar mežu nogabaliem, kurš vijas ar upju ielejām (Tebrā, Alokste) un tām pieguļošām plāvām, tīrumiem. Mozaīkveida ainava ar lauksaimniecības ainavu, kas mijās ar mazākiem mežu masīviem. Ainavai raksturīgi daudzveidīgi skati, ierobežotas skatu līnijas mijas ar tālām un atvērtām. Apriķu baznīca vai tās tornis redzams no dažādiem skatu punktiem no ceļa.

VĒRTĪBAS



Dabas vērtības

Teritorijā atrodas dažādi īpaši aizsargājami biotopi un dabas pieminekļi (dižkoki, potenciālie dižkoki).



Kultūrvēsturiskās vērtības

Apriķu luterāņu baznīca ar žogu (Nr.6423), Apriķu muižas dzīvojamā ēka (Nr.6424). Potenciālie kultūrvēsturiskie pieminekļi – Apriķu muižas apbūve.

Vizuāli estētiskās vērtības



Latvijas
Ainavu arhitektu
asociācija



Vizuāli estētiski skati saistīti ar Tebras upi un skatiem uz kultūrvēsturiskajiem objektiem.

AINAVAS KVALITĀTES MĒRĶI

Saglabāt un efektīvi apsaimniekot ainavu ar mozaīkveida struktūru, ko raksturo lauksaimniecības zemju un mežu kombinācija. Stiprinātas reģionam raksturīgās kultūrvēsturiskās un dabas vērtības, nodrošinot to ilgtspējīgu apsaimniekošanu.

REKOMENDĀCIJAS

- 1 Noteikt kā teritoriju ar īpašiem nosacījumiem - Ainaviski vērtīgs skatu punkts (TIN52);
- 2 Saglabāt skatus uz estētiski pievilcīgiem ainavas elementiem, neaizsegst skatus uz kultūras pieminekļiem.
*14.1 Skats uz Apriķu baznīcu
- 3 Ainavās, kuru veido kultūras pieminekļi, apbūve jāattīsta mēroga un stilā, kas ir saderīgs un nedominē ar pieminekli
- 4 Saglabāt ceļu tuvumā atklātas ainavas, neveidojot apmežošanu, lai uzturētu daudzveidīgu ainavas struktūru, saglabāt proporciju starp noslēgtām un atvērtām ainavām
- 5 Atklātajās ainavu mozaīkas teritorijās veicināt dabisko zālāju ilgtspējīgu apsaimniekošanu, lai novērstu to aizaugšanu ar kokaugiem un bioloģiskās daudzveidības samazināšanos.
- 6 Upes krastu apsaimniekošana, mazinot to aizaugšanas riskus ar kokaugiem un bioloģiskās daudzveidības mazināšanos





SKATU PUNKTI

Ministru kabineta 8.03.2004. noteikumu Nr.127 “Rīgas vēsturiskā centra saglabāšanas un aizsardzības noteikumi” 3. punkta 3.1.4. apakšpunktā ir noteikti galvenie skatu punkti Rīgas vēsturiskajā centrā, no kuriem ir nepieciešams veikt plānoto izmaiņu izvērtējumu, ja tiek plānotas ēku apjoma izmaiņas un netipiski apbūves risinājumi tradicionālajā apbūves vidē, arī jumtu konfigurācijas izmaiņas, kas negatīvi var ietekmēt publisko ārtelpu un ir redzamas bez īpašām optiskām palīgierīcēm **no minētajiem skatu punktiem:**

- “3.1.4.1. Sv. Pētera baznīcas torņa skatu platformas;*
- 3.1.4.2. Doma baznīcas torņa zvana platformas;*
- 3.1.4.3. Stacijas pulksteņa restorāna;*
- 3.1.4.4. Republikas laukumā esošās augstceltnes augšējā stāva;*
- 3.1.4.5. Nacionālās bibliotēkas ēkas augšējā stāva;*
- 3.1.4.6. Salu tilta, Dzelzceļa tilta, Akmens tilta un Vanšu tilta;*
- 3.1.4.7. Balasta dambja visā tā garumā;*
- 3.1.4.8. AB, CD un EF dambja;*
- 3.1.4.9. Daugavas lejpus Rīgas vēsturiskā centra;*
- 3.1.4.10. skatu punktiem, kas vērsti uz ielu perspektīvu noslēgumiem;*
- 3.1.4.11. viesnīcas "Radisson Blu Hotel Latvija" augšējā stāva;*
- 3.1.4.12. Latvijas Zinātņu akadēmijas augstceltnes augšējā stāva.”*



Latvijas
Ainavu arhitektu
asociācija

UNESCO



Nepieciešams aizsargāt būtiskos skatus. Intergritāti var apdraudēt zemas kvalitātes jaunā apbūve, kas nerespektē vēsturiskās vides mērogu un raksturu. www.laaab.lv



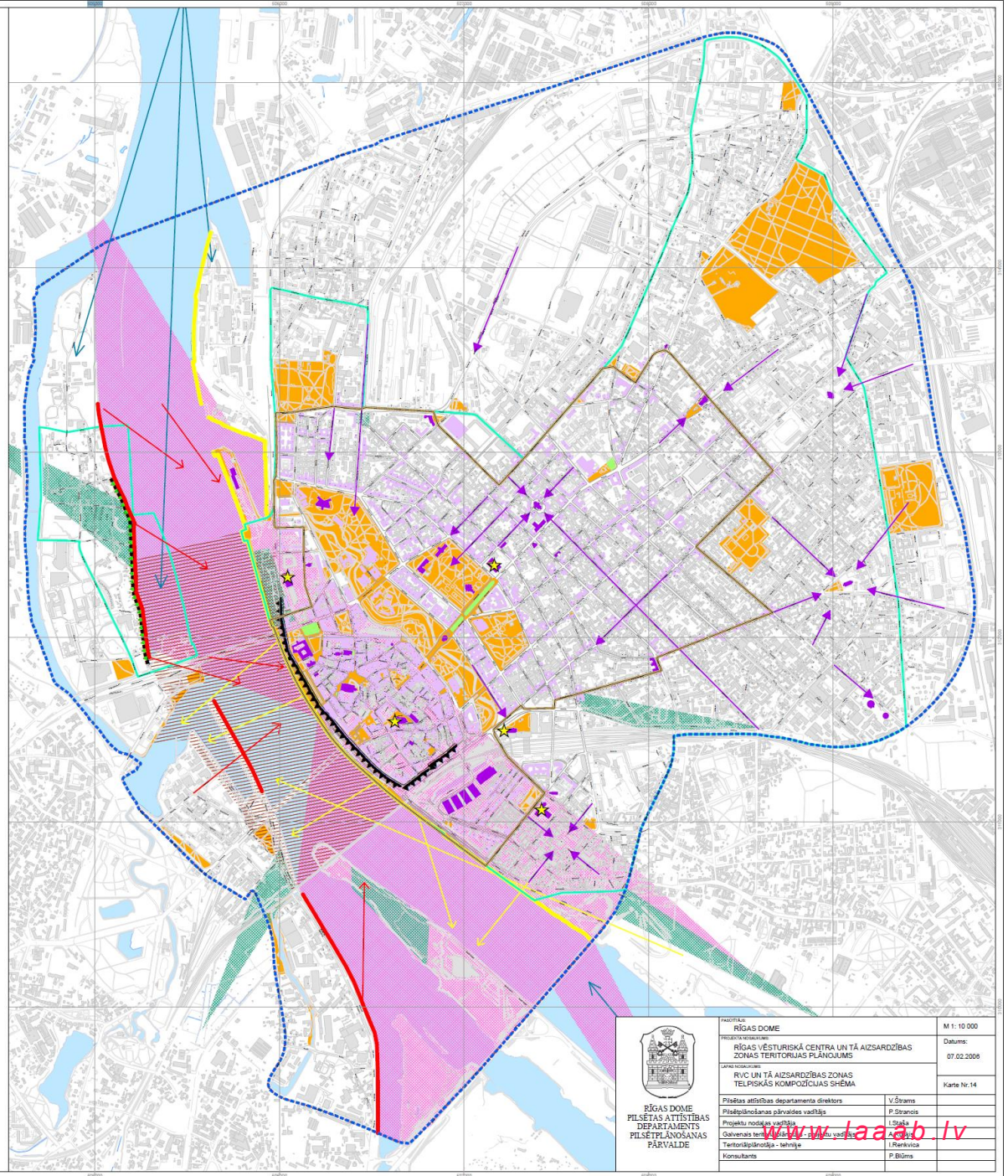
Latvijas
Ainavu arhitektu
asociācija

RĪGAS VĒSTURISKĀ CENTRA UN TĀ AIZSARDZĪBAS ZONAS TESPISKĀS KOMPOZĪCIJAS SHĒMA

Apzīmējumi

- UNESCO Pasaules mantojuma sarakstā iekļautā Rīgas vēsturiskā centra robeža
- UNESCO Pasaules mantojuma sarakstā iekļautā Rīgas vēsturiskā centra aizsardzības zonas robeža
- vaists nozīmes pilsētbūvniecības pieminekļa teritorija
- Vecrīgas silueta un panorāmas ("torņu parādes") optimālās uztveres telpa
- Vecrīgas un Citeles frontālās uztveres zona
- Vecrīgas apbūves ansambļa panorāma
- Kipsalas vēsturiskās apbūves ansambļa panorāma
- Vecrīgas silueta un panorāmas uztveres pamatvirzieni, skatu vietas un zonas
- Daugavas kreisā krasta telpisko ansambļu uztveres virzieni un zonas
- RVC un tā aizsardzības zonas apbūves silueta ainavas uztveres virzieni no Daugavas akvatorijas
- vertikālais akcents RVC un tā aizsardzības zonas ielu perspektīvās, tā uztveres virzieni
- nozīmīgs telpisks akcents RVC teritorijā
- teritorija, kurā nav pieļaujamas augstceltnes
- parki, skvēri un laukumi kā nozīmīgi RVC telpiskās kompozīcijas elementi un ainavas uztveres vietas
- panorāmas skatupunkts virs jūmtu ainavas līmeņa

Rīgas vēsturiskā centra un tā aizsardzības zonas teritorijas pārraudzības shēma
Rīgas dome 07.02.2009. lēmuma Nr.32 "Par Rīgas vēsturiskā centra un tā aizsardzības zonas teritorijas pārraudzības apstiprināšanu"
Rīgas dome 07.02.2009. lēmuma Nr.38 "Par Rīgas vēsturiskā centra un tā aizsardzības zonas teritorijas ierobežošanas un apzīmēšanas shēmu"
Mēroga 1:10 000
Autoritātais materiāls:
Rīgas pilsētas attīstības departaments
Lietuvu iedzīvotāju apdzīvotības kartes 1:2 000
Lietuvu iedzīvotāju apdzīvotības kartes 1:2 000



	INICIĀTORI RĪGAS DOME	M 1:10 000
	PROJEKTA VEICĒJI RĪGAS VĒSTURISKĀ CENTRA UN TĀ AIZSARDZĪBAS ZONAS TERITORIJAS PLĀNOJUMS	Datums: 07.02.2009
LATVIJAS REPUBLIKAS RĪGAS PĪLSĒTAS PILSĒTAS ATĪSTĪBAS DEPARTAMENTS PĪLSĒTPLĀNOŠANAS PĀRVALDE	RVC UN TĀ AIZSARDZĪBAS ZONAS TESPISKĀS KOMPOZĪCIJAS SHĒMA	Karte Nr.14
Pilnvarotais attīstības departamenta direktors	V.Štrams	
Pilnvarotais aizsardzības departamenta direktors	P.Štrams	
Projekta nodarbes vadītājs	I.Štāls	
Galvenās nodarbes vadītāja	I.Štrāvica	
Teritorijplānotāja - tehniskā	I.Štrāvica	
Konsultants	P.Štrāms	

www.laabo.lv

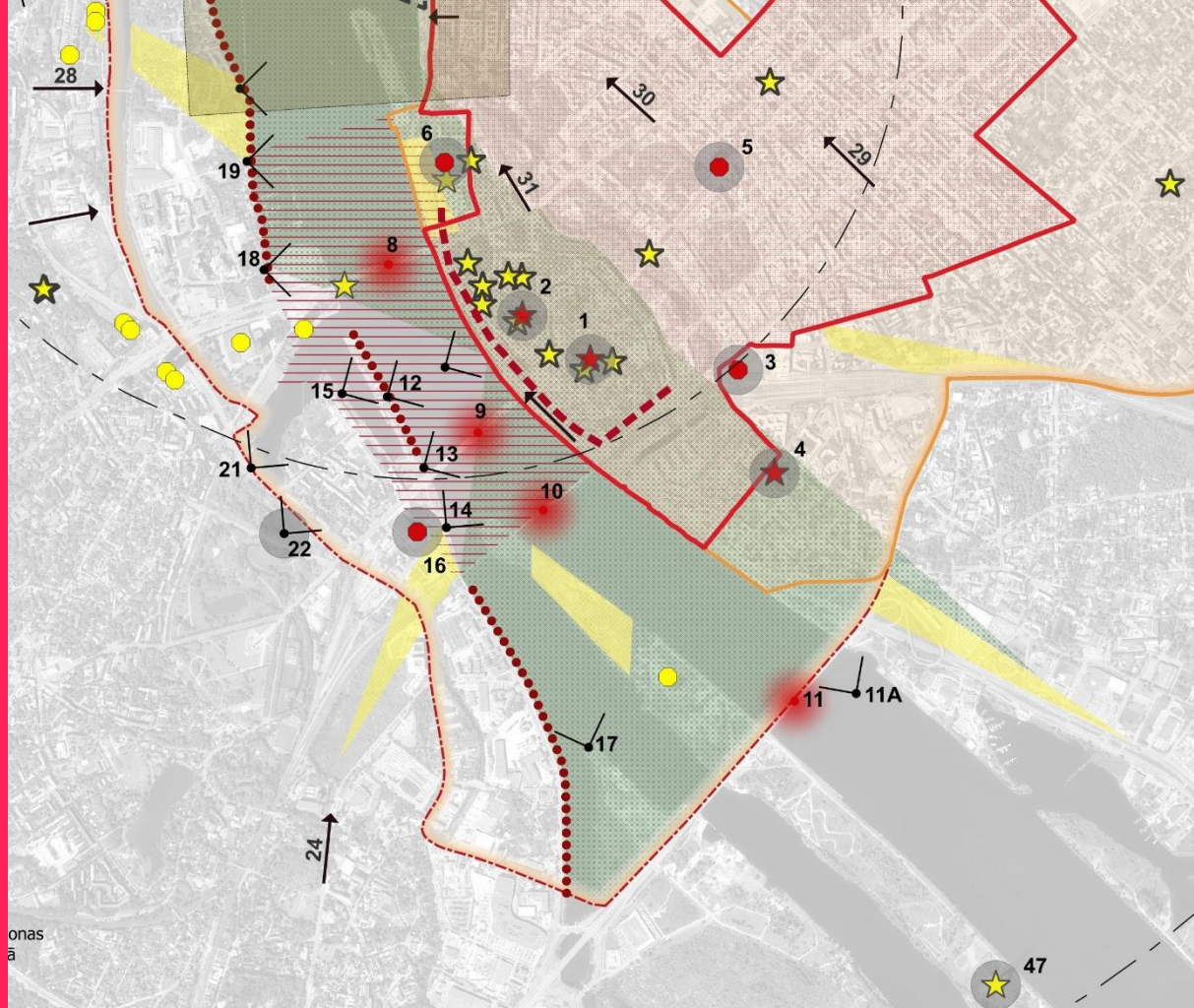


Nr.	Skata nosaukums	Punkta koordinātes (lat, long)	Redzamības un uztveres zona			Ainavas tips	Uztvērēja tips un skata pieejamība	Skata raksturojums	Novietojums RVC			Uztvērēja jutība	Skata vērtība	Kopējā jutība ²	Attālums līdz galvenajam apbūves akcentam / m	Attālums līdz izpētes zonai/ m	Pamatojums	Ietekmes līmenis uz vizuālo uztvērēju (spēcīga, augsta, vidēja, vidēji zema, vāja)		Ietekme uz UNESCO atribūtu
			Līdz 1,5 km	1,5 - 3 km	3 - 5 km				RVC	RVC AZ	Ārpus RVC AZ							Uz galveno apbūves akcentu	Uz Izpētes teritorijas apbūvi	
1	Sv. Pētera baznīcas torņa skatu platforma	56°56'51.2"N, 24°06'30.9"E		x		Pilsētas rekreatīvā, vēsturiskā ainava	Tūrists, apmeklētājs. Daļēji publiski pieejams.	Skats no augstuma, ar plašu redzamību un panorāmu, uztverama pilsētas kopējā struktūra, Daugava, jumtu ainava. Skata augstums no zemes līmeņa – 73,6 m.	x			Augsta	Augsta	Augsta	2737	1745	Skats mērķtiecīgi baudāms, uztvērēji koncentrējas uz ainavu. Skats iekļauts MK noteikumu "Rīgas vēsturiskā centra saglabāšanas un aizsardzības noteikumi", kā viens no galvenajiem skatu punktiem Rīgas vēsturiskajā centrā.	Vidēja	Vidēja	Augsta
11	CD dambis un pludmale pie Vanšu tilta	56°57'07.00" N, 24°05'11.68" E	x	x			Tūrists, iedzīvotājs, restorānu apmeklētāji. Publiski pieejams	Skats no pludmales, kas atrodas Daugavas krastā pie Vanšu tilta. Skats dalīts – uz Vecrīgu vai Andrejsalu. Skata augstums no zemes līmeņa – 1,60m.		x		Augsta	Augsta	Augsta	2102	1182	Skats iekļauts MK noteikumu "Rīgas vēsturiskā centra saglabāšanas un aizsardzības noteikumi", kā viens no galvenajiem skatu punktiem Rīgas vēsturiskajā centrā.	Vidēja	Augsta	Augsta
12	Balasta dambis pie Enkuru ielas krustojuma (EF dambis)	56°57'27.94" N, 24°05'06.42" E	x				Tūrists, iedzīvotājs, restorānu apmeklētāji. Publiski pieejams.	Skats no ielas, kas atrodas Daugavas krastā. Raksturīga Ķīpsalas koka apbūve, kuru apmeklē arī tūristi. Skata augstums no zemes līmeņa – 1,60m.		x		Augsta	Augsta	Augsta	1496	618	Skats iekļauts MK noteikumu "Rīgas vēsturiskā centra saglabāšanas un aizsardzības noteikumi", kā viens no galvenajiem skatu punktiem Rīgas vēsturiskajā centrā.	Augsta	Augsta	Augsta
12 A	Balasta dambis pie Ogļu ielas 35 (EF dambis)	56°57'46.9" N, 24°04'56.9" E	x				Iedzīvotājs. Daļēji publiski pieejams.	Skats no plānotas (neizbūvētas) ielas daļas, kas atrodas Daugavas krastā. Paveras skats uz Daugavu, redzama		x		Zema	Augsta	Vidēja	1015	560	Skats iekļauts MK noteikumu "Rīgas vēsturiskā centra saglabāšanas un aizsardzības noteikumi", kā viens no galvenajiem skatu punktiem Rīgas vēsturiskajā centrā.	Augsta	Augsta	Augsta



Latvijas
Ainavu arhitektu
asociācija

RĪGAS VĒSTURISKĀ CENTRA UN TĀ AIZSARDZĪBAS ZONA, UNESCO



Apzīmējumi

— Izpētes teritorijas robeža

Kultūras pieminekļu robežas

- UNESCO Pasaules mantojuma sarakstā iekļautā Rīgas vēsturiskā centra robeža
- Valsts nozīmes pilsētībūvniecības pieminekļa robeža
- Aizsargjosla (aizsardzības zona) ap kultūras pieminekli - UNESCO Pasaules mantojuma vieta Nr.852 "Rīgas vēsturiskais centrs"

Rīgas vēsturiskā centra telpiskās kompozīcijas elementi

- Vecrīgas apbūves ansambļa panorāma
- Vecrīgas panorāmas uztveršanas zona
- Vecrīgas un Citadeles panorāmas frontālās uztveres zona
- Teritorija, kurā nav pieļaujamas augstceltnes
- Vecrīgas silueta un panorāmas ("torņu parādes") optimālās uztveres telpa

Vertikālās dominantes, akcenti un skatu punkti

- Vēsturiski vērtīga vertikālā dominante un nozīmīgs skatu punkts*
- Nozīmīgs skatu punkts*
- Vertikāls akcents un nozīmīgs skatu punkts*

Skatu punkts un virziens, vērsts uz Rīgas panorāmu

Skatu punkts nav publiski pieejams vai ir daļēji pieejams

Skatu punkti, kas vērsti uz ielu perspektīvu noslēgumiem

Skatu punkti, kas vērsti uz ielu perspektīvu noslēgumiem no pilsētas ielu divlīmeņu krustojumi (viadukti un tilti) augstākās vietas

★ Vēsturiski vērtīga vertikālā dominante

☆ Vertikālā dominante

○ Redzamības un uztveres zona (2 km un 5 km)

● Vertikāls akcents

■ Tuvo skatu punktu teritorija

Piezīme:

* saskaņā ar 08.03.2004. MK noteikumiem Nr. 127 "Rīgas vēsturiskā centra saglabāšanas un aizsardzības noteikumi"

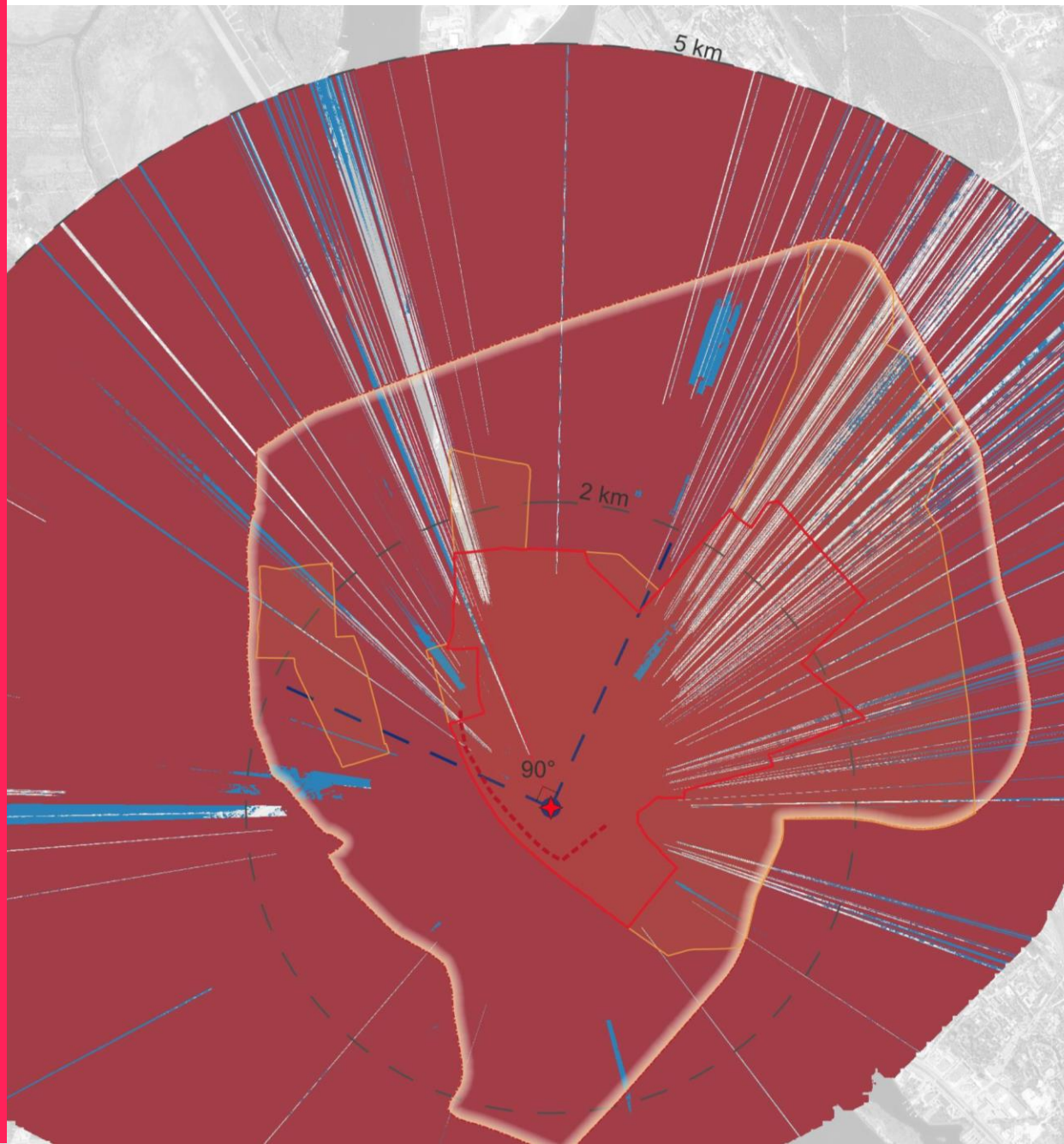
"Publiski pieejama skatu vieta" nozīmē:

- pieeju bez maksas vai bez nosacījumiem (piemēram, bez nepieciešamības patērēt pakalpojumu),
- brīvu piekļuvi jebkuram interesentam neatkarīgi no statusa,
- nemainīgu un sabiedrībai zināmu pieejamību (ne tikai komerciālu vai īslaicīgu).

Rīgas Sv.Pēterabaznīcas torņa skatu platforma



Latvijas
Ainavu arhitektu
asociācija



- Vecrīgas apbūves ansambļa panorāma
- Skatu punkts, tā leņķis un virziens līdz plānotajam 56m - 113m augstajam vertikālajam akcentam
- Teritorija, no kuras redzama 56m augsta būve
- Teritorija, no kuras redzama 113m augsta būve
- Kultūras pieminekļu robežas**
- UNESCO Pasaules mantojuma sarakstā iekļautā Rīgas vēsturiskā centra robeža
- Valsts nozīmes pilsētbūvniecības pieminekļa robeža
- Aizsargjosla (aizsardzības zona) ap kultūras pieminekli - UNESCO Pasaules mantojuma vieta Nr.852 "Rīgas vēsturiskais centrs"



Latvijas
Ainavu arhitektu
asociācija

Rīgas Sv.Pētera baznīcas torņa skatu platforma





Latvijas
Ainavu arhitektu
asociācija

Āgenskalna līcis pie Raņķa dambja



- Vecrīgas apbūves ansambļa panorāma
- Skatu punkts, tā leņķis un virziens līdz plānotajam 56m - 113m augstajam vertikālajam akcentam
- Teritorija, no kuras redzama 56m augsta būve
- Teritorija, no kuras redzama 113m augsta būve
- Kultūras pieminekļu robežas**
- UNESCO Pasaules mantojuma sarakstā iekļautā Rīgas vēsturiskā centra robeža
- Valsts nozīmes pilsēt būvniecības pieminekļa robeža
- Aizsargjosla (aizsardzības zona) ap kultūras pieminekli - UNESCO Pasaules mantojuma vieta Nr.852 "Rīgas vēsturiskais centrs"



Latvijas
Ainavu arhitektu
asociācija

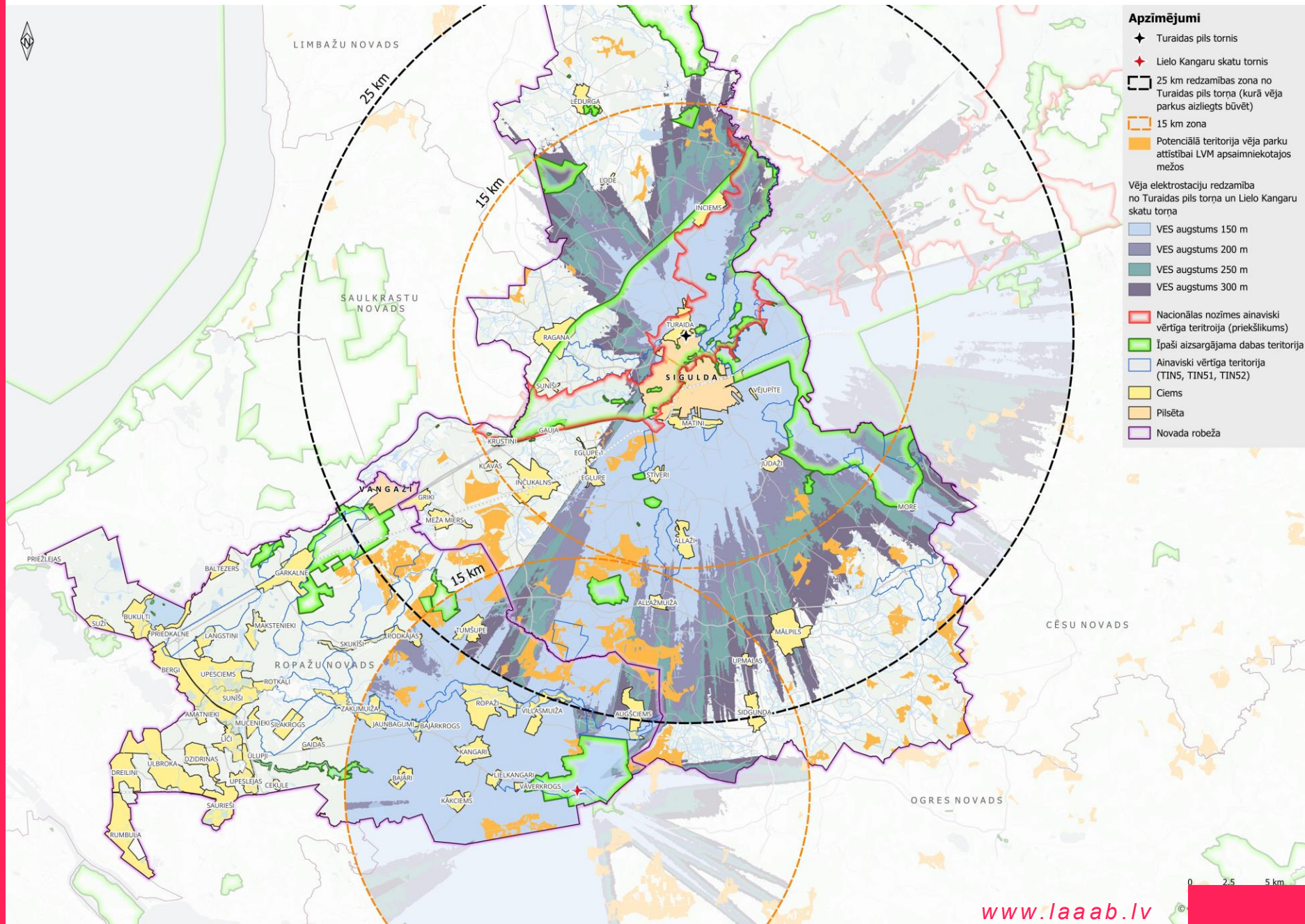




Latvijas
Ainavu arhitektu
asociācija



SKATS NO TURAIIDAS PILS TORŅA



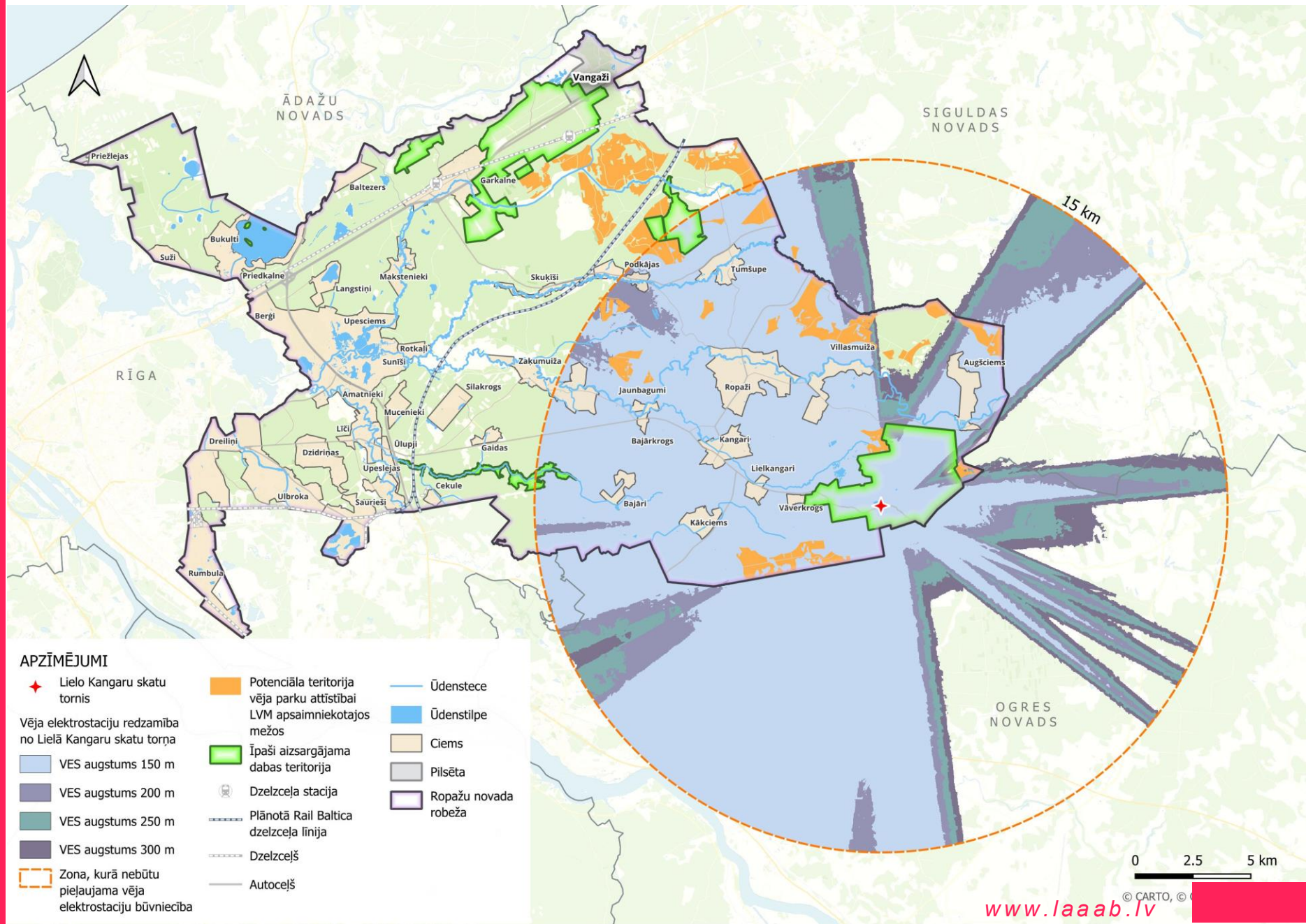


Latvijas
Ainavu arhitektu
asociācija



SKATS NO LIELO KANGARU SKATU TORŅA

www.laaab.lv



0 2.5 5 km



SECINĀJUMI

- Latvijas normatīvajos aktos, teritorijas plānošanas dokumentos un ainavu novērtējumos tiek lietoti dažādi savstarpēji saistīti termini.
- Skatu punktus nevar attēlot teritorijas plānojumā (geolatvija.lv), līdz ar to var nepamanīt.
- Skatu punkti būtu jānosaka ar koordinātēm.
- Skatu punktu noteikšana ir būtiska, lai saglabātu ainavas vizuālo integritāti — nozīmīgus skatus, panorāmas, siluetus, telpiskās dominantes un vēsturiskās ainavas uztveramību. Tā palīdz savlaicīgi identificēt attīstības riskus, piemēram, neatbilstošu apbūvi, infrastruktūru, apmežošanu, reljefa pārveidošanu vai mežizstrādi, kas var aizsegt vai degradēt nozīmīgus skatus.
- Skatu punkti nav tikai tūrisma vai rekreācijas objekti. Tie ir arī teritorijas plānošanas, ainavu aizsardzības un vizuālās ietekmes novērtējuma instruments, kas palīdz pamatot lēmumus par apbūvi, infrastruktūru, ainavu cirti, apmežošanu un citiem teritorijas izmantošanas veidiem.
- Skatu punkti Latvijas plānošanas praksē jau tiek izmantoti kā instruments ainavas, kultūrvēsturiskās vides un publiskās ārtelpas kvalitātes vērtēšanai un vērtību noteikšanai.
- Nav vienotas metodikas skatu punktu noteikšanā.
- Būtu nepieciešams noteikt vienotus skatu punktu izvēles principus un noteikt (klasificēt) līmeņos pēc nozīmīguma: nacionālas, reģionālas un vietējas nozīmes.
- Definēt izvēles kritērijus nozīmīguma līmeņa noteikšanai, kā arī noteikt tā saglabājamās vērtības. Šāda pieeja ļautu konsekvētāk aizsargāt nozīmīgas panorāmas, skatu perspektīvas, siluetus un ainavas vizuālo integritāti teritorijas plānošanā un attīstības ieceru izvērtēšanā.
- Vienota pieeja skatu punktu definēšanai, izvēlei un klasificēšanai ļautu salīdzināmāk vērtēt ainavas kvalitāti un plānotās attīstības ietekmi dažādās pašvaldībās, kā arī efektīvāk aizsargāt nozīmīgas skatu perspektīvas un ainavas vērtības.