

# IEPAZĪSIM JŪRAS PIEKRASTI



# Slīteres nacionālais parks

- Slīteres nacionālā parka robeža
- Mežs
- Purvs, mitrājs
- Dabas rezervātu zona
- Atklāta ainava
- Velomaršruts
- Autoceļš
- Informācija
- Stāvlaukums



- |                       |                            |                    |
|-----------------------|----------------------------|--------------------|
| 1 Slīteres bāka       | 3 Pēterezera dabas taka    | 5 Ēvažu dabas taka |
| 2 Slīteres dabas taka | 4 Kolkas priežu dabas taka | 6 Skatu tornis     |

## levads



Aicinām iepazīt Baltijas jūras piekrasti un tās dabas vērtības – augu un dzīvnieku sugas, kas, pakļautas pastāvīgai viļņu un vēja iedarbībai, lieliski pielāgojušās dzīvei mūžam mainīgos un ziemeļnieciski skarbos apstākļos.

Daudzveidīgo jūras piekrasti Slīteres nacionālā parka teritorijā ir maz skārusi cilvēka darbība. Tā ir mājvieta daudzām ne tikai Latvijas, bet arī visas Eiropas retajām un izzūdošajām sugām.

Noteicējā iekļauti raksturīgākie jūras krastā, embrionālajās kāpās, priekškāpās un pelēkajās kāpās sastopamie floras un faunas pārstāvji, kā arī dabas elementi.

Iepazīsim jūras piekrasti kopā!



Foto: Madars Mileiko

## Kolkasrags

Kolkasrags, Kurzemes pussalas galējais ziemeļu punkts, ir šaurs zemes rags, pie kura satiekas Baltijas jūrai piegulošais Irbes jūras šaurums, saukts arī par Dižjūru, un Rīgas jūras līcis jeb Mazjūra. Dažreiz tie saplūst rāmi un nemanot, bet reizumis, spēkojoties par robežu, viļņi triecas cits pret citu pat vairāku metru augstumā.

Pēdējo 2000 gadu laikā Kolkasrags palēnām atkāpjas – šobrīd tā virsotne aptuveni 500 metru garā krasta posmā atvirzās par 2–3 metriem ik gadu.

Kolkasrags ir izcila vieta putnu vērošanai. Pavasara un rudens migrācijas laikā te bariem novērojamas gandrīz visas Latvijas putnu sugas. Savukārt Kolkasraga piekrastes ūdeņi un Irbes jūras šaurums ir nozīmīga barošanās vieta caurceļojošajiem un ziemojošajiem ūdensputniem.



Foto: Dace Sāmīte

## Embrionālās kāpas un priekškāpas

Pludmales dziļākajā joslā, ko reti skar jūras viļņi, vējam pārpūšot smiltis, tās sāk krāties aiz nelieliem šķēršļiem un veido uzkalniņus – embrionālās kāpas. Ar laiku šie smilšu pauguriņi apaug ar izturīgākajiem kāpu augiem un tad veidojas priekškāpas. Embrionālās kāpas bieži tiek iznīcinātas vētru laikā, bet pēc tam atjaunojas.

Tālāk no jūras atrodas jau daudz augstākās priekškāpas. Tās veido vienu vai vairākus kāpu vaļņus, un arī tajos notiek spēcīga smilšu pārpūšana. Augu sega te ir skraja, raksturīgas gan sugas ar gariem sakneņiem, spēcīgām saknēm, gan sugas ar īsu dzīves ciklu, kuras labvēlīgos apstākļos ātri spēj uzziedēt un nobriedināt sēklas. Vētras reizēm nesaudzē arī priekškāpas.

Visā Eiropā abi kāpu veidi ir aizsargājami.



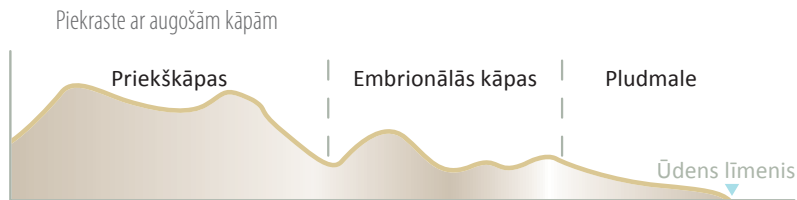


## Pelēkās kāpas un mežainās piejūras kāpas

Vilņu un vēja spēkam norimstot, dziļāk iekšzemē veidojas pelēkās kāpas (1). Te ir nosacīti stabila augu sabiedrība ar zemu lakstaugu klājieni, ko pārtrauc sūnu un ķērpju laukumi. Pelēko kāpu mūžs parasti nav ilgs, jo kāpas pamazām aizaug ar kokiem un krūmiem, ja vien tās neskar cilvēku darbība – ganīšana, pļaušana, nomīdīšana.

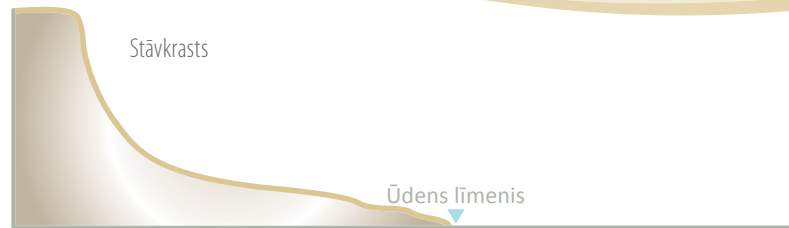
Mežainās piejūras kāpas (2) attīstījušās uz vecākām kāpām Piejūras zemienē. Dominējošā koku suga te ir priede, un šīm kāpām raksturīgi sila un mētrāja meža augšanas apstākļu tipi ar brūklenēm, mellenēm, dažādām graudzālēm un grīšļiem zemsedzē un izteiktu sausumizturīgu sūnu vai ķērpju stāvu. Pie mežainajām kāpām pieskaita arī starpkāpu iepakas ar bērziem, alkšņiem vai citām koku sugām.

## Kāpas



Kāpas veidojas piekrastes posmos, kur uzkrājas smiltis. Kāpas ir vienas no mainīgākajām Latvijas dabas sastāvdaļām, jo tajās novērojama ne tikai sezonāla augu segas maiņa, bet arī pašu kāpu formas un izvietojuma maiņa. Vispēcīgākajām pārmaiņām ir pakļautas embrionālās kāpas. Slīteres nacionālajā parkā kāpas vislabāk var aplūkot piekrastes posmā no Sīkraga līdz Vaidei un Kolkas ciema pludmalē Rīgas jūras līča pusē.

## Stāvkrasti



Stāvkrasti liecina par to, ka krasts tiek regulāri noskalots un jūra arvien vairāk iegraužas iekšzemē. Latvijā visbiežāk sastopami 8–15 m augsti stāvkrasti. Starp stāvkrastu un pludmali nelielas kāpas veidojas reti, jo tās bieži tiek noskalotas. Slīteres nacionālā parka teritorijā stāvkrasti novērojami Kolkas raga apkārtnē, kā arī Ēvažos. Stāvkrastu augšējā mala parasti ir apaugusi ar mežiem. Par krasta regulāru noskalošanu liecina izgāztie koki. Tie, uzkrājoties stāvkrasta pakājē, kalpo par viļņlaužiem un vājina jūras viļņu ietekmi uz krastu.



Foto: Egīta Zviedre

## Zaļalģes *Chlorophyta* ● ENG: Green algae

Visai daudzveidīgas gan mikroskopiskas, gan makroskopiskas zaļas krāsas aļģes sastopamas dažādā dziļumā Baltijas jūras un Rīgas līča piekrastē. Daudzšūnu pavedienaļģes bieži atrodamas tuvu krastam, kur tās aug uz akmeņiem, koka stabiem vai pie grunts. Pavasaros tūlīt pēc ledus nokušanas tās strauji savairojas.

Biežāk sastopamas ir dažādas kladoforu *Cladophora* sugas – tās kā kupli, zaļi mati aug uz zemūdens priekšmetiem – un zarnveida enteromorfas *Enteromorpha intestinalis*, kuru dobie lapoņi atgādina ūdenī plīvojošu zaļu zarnu. Palielinoties barības vielu daudzumam jūras ūdeņos, dažas zaļalģu sugas ievērojami savairojas un nomāc citas aļģes un augus, tā samazinot sugu daudzveidību.







Foto: Egita Zviedre

## Pūšļu fuks *Fucus vesiculosus* ● ENG: Bladder wrack

Pūšļu fuks ir viena no brūnaļģu sugām. Tas bieži redzams izskalots pludmalē. Pūšļu fuki parasti mīt jūrā 1–5 m dziļumā, tie aug uz stingra, akmeņaina substrāta, vietām veidojot lielas audzes. Fuki vairojas tikai pilnmēness vai jauna mēness naktīs. Pūšļu fuku audzes ir sugām bagātākās visā Baltijas jūrā. Tajās dzīvo aptuveni 30 bezmugurkaulnieku sugas, tai skaitā sānpeldes un vienādkāju vēži, un 10 citu aļģu sugas. Te nārsto Baltijas reņģe, sastopama arī brētliņa.

Brūnaļģes apdraud ūdens piesārņojums un eitrofikācija. Fuks ir izzudis no daudziem Baltijas jūras apgabaliem, kuros reiz bija sastopams. Brūnaļģu fuku audzes jūrā ir Latvijā īpaši aizsargājama dzīvotne.

Jūras krastā izskatītās brūnaļģes izmanto par mēslojumu.







1 Foto: Dace Sāmīte

2 Foto: Dace Sāmīte

## Vilku kārkls *Salix rosmarinifolia* ● ENG: Rosemary-leaved willow

## Smiltāja vītols *Salix daphnoides* ● ENG: Daphne willow

Vilku kārkls (1) un tam radniecīgais, visai līdzīgais ložņu kārkls *Salix repens* ir dabiski piejūras augi. Vilku kārkla augstums variē no 0,3 līdz 1,5 m. Šīm kārklu sugām ir nelielas, lancetiskas, zaļas vai pelēcīgas lapas, mazi zaļgandzelteni vai iesarkani “pūpoli”.

Smiltāja vītols (2) nav uzskatāms par Latvijas savvaļas sugu, tas stādīts kāpās, lai tās nostiprinātu. Priekškāpās smiltāja vītols parasti nesasniedz maksimālo garumu (10–15 m), bet veido krūmus. Tipiskākās iezīmes ir zari ar zilganu apsarmi un lielās ziedkopas – “pūpoli”.

Tomēr, nosakot sugu, jāņem vērā, ka visas kārklu un vītolu sugas bieži krustojas.

1



2





Foto: Agnese Priede

## Smiltāja neļķe *Dianthus arenarius subsp. arenarius* ● ENG: Sand pink

Daudzgadīgs augs. Veido zemu zilganzaļus cerus, no kuriem paceļas 10–20 cm gari ziedneši. Ziedi skrajā ziedkopā vai pa vienam, smaržīgi, balti vai viegli rožaini. Vainaglapas pie pamatnes ar bārkstīm.

Suga aizsargājama visā Eiropā. Smiltāja neļķei izšķir divas pasugas, no kurām noteicējā minētā vairāk izplatīta Rietumlatvijā – pelēkajās kāpās, sausās pļavās un priežu mežos.







Foto: Dace Sāmīte

## Biezlapainā sālsvirza *Honckeya peploides* ● ENG: Sea sandwort

Daudzgadīgs, sukulents, zaļš augs. Tam ir zemi, plaši izplesti, pacili stumbri, kas viegli zarojas un apsakņojas zem pārpūstas smilts kārtiņas. Ziedi neuzkrītoši, balti vai iesārti. Lapas pretējas.

Augam nepieciešama iesāļa augsne un kustīgas smiltis, kas regulāri augu appūš, tāpēc sālsvirza sastopama tikai šaurā joslā jūras piekrastē. Augam ir liela nozīme embrionālo kāpu veidošanā.





Foto: Brigita Laime

## Balandas *Chenopodium spp.* ● ENG: Goosefoots Balodenes *Atriplex spp.* ● ENG: Oraches

Grūti atšķiramas ģintis ar daudzām sugām. Pludmalē var sastapt gan visparastākās dārzu nezāles – pazīstamākā ir ārstniecībā izmantojamā baltā balanda *Chenopodium album* –, gan balandu un balodeņu sugas, kas aug tikai iesējajās jūras krasta smiltīs. Pēdējās ir reti sastopamas sugas, un vairākas no tām ietvertas aizsargājamo augu sarakstos.

Tāpat kā citi pludmales augi, balandas un balodenes ir pakļautas viļņu un vēja iedarbībai, tāpēc parasti tās dīgst tikai vasaras otrajā pusē, neizaug garas, ātri sāk ziedēt un nobriedina sēklas.

Lielas un lekņas balandas un balodenes pludmalē liecina par apkārtnes piesārņojumu ar nitrātiem.







Foto: Brigita Laime

## Ļaunā gundega *Ranunculus sceleratus* ● ENG: Celery-leaved buttercup

Viengadīgs lakstaugs ar gaišdzelteniem ziediem un staraini šķeltām vai dalītām lapām, kas stumbra augšdaļā var būt arī veselas. Vainaglapas īsākas par kauslapām. Uz pagarinātās ziedgultnes veidojas cilindrisks kopauglis ar sīkām sēkliņām (riekstiņiem). Stumbrs dobs. Plašā bārkšu sakņu sistēma augu notur vēja un viļņu darbībai pakļautajās smiltīs.

Ļaunā gundega sastopama avoksnainās pludmalēs, upju grīvās un ap peļķēm pludmalē, kur tai ir labvēlīgi mitruma apstākļi un nav lielas konkurences ar citām sugām. Iekšzemē ļaunā gundega atrodama upju sērēs un citās pārplūstošās vietās, arī mitrās nezālienēs.





Foto: Dace Sāmīte

## Pļavas silpurene *Pulsatilla pratensis* ● ENG: Meadow pasqueflower



Foto: Dace Sāmīte

Daudzgadīgs, līdz 30 cm augsts lakstaugs ar nokareniem gaiši vai tumši violetiem ziediem. Visu augu klāj zīdaini matiņi. Augļiem ir plūksnaini lidmatiņi, kas veido skaistu pušķi zieda kāta galā. Lapas plūksnaini šķeltas.

Pļavas silpurene biežāk sastopama kāpās un priežu mežos jūras tuvumā, retāk – ārpus Piejūras zemienes. Aizsargājams augs ne tikai Latvijā, bet arī visā pārējā Eiropā.





Foto: Agnese Priede

## Parastā sīkķērsa *Arabidopsis arenosa* ● ENG: Sand rock-cress

Divgadīgs vai viengadīgs 20–40 cm augsts lakstaugs. Sīkķērsa parasti cenšas uzziedēt un nogatavināt sēklas pēc iespējas ātrāk pavasarī, lai jaunie augi līdz rudenim attīstītu pārziemošanai gatavas lapu rozetes vai uzziedētu jau rudenī. Sausumizturīga.

Ziedi balti, retāk nedaudz rožaini vai gaiši violeti. Vainaglapas četras, krusteniskas. Auglis – garens pākstenis. Apakšējās lapas sakopotas rozetē, kokļveidīgi plūksnaini dalītas, stumbra lapas neuzkrītošas. Visas lapas klātas ar sīkiem zvaigžņveida matiņiem, bet stumbrs – ar vienkāršiem matiņiem.

Parastā sīkķērsa diezgan bieži sastopama kāpās un smilšainās vietās jūras tuvumā, retāk – līdzīgās augtenēs iekšzemē.







Foto: Dace Sāmīte

## Baltijas šķēpene *Cakile baltica* ● ENG: Sea-rocket

Viengadīgs, sukulents, iezilgans, zarains augs. Baltijas šķēpenes augs-tums var būt dažāds (10–40 cm) un ir atkarīgs no augšanas apstākļiem. Ziedi ar violetām krusteniski izkārtotām četrām vainaglapām. Auglis – pantenis – līdzinās nelielai pākstij ar vienu vai divām sēklām, kas pēc nogatavošanās sadalās posmos. Lapas plūksnainas, pabiezas. Saknes garums var sasniegt pat vienu metru. Lai gan šķēpene sastopama diezgan bieži, tā aug tikai šaurā joslā jūras piekrastē – pludmalē, embrionā-lajās kāpās – un visai reti pakāpjas priekškāpās. Tās izplatību ierobežo nepieciešamība pēc iesāļas augšanas vietas, ko nodrošina jūras viļņu šļakatas.







1 Foto: Agnese Priede

2 Foto: Agnese Priede

## Mazais māršils *Thymus serpyllum* ● ENG: Breckland Thyme

## Kodīgais laimiņš *Sedum acre* ● ENG: Biting stonecrop

Abas daudzgadīgās sugas ir pelēko kāpu, smiltāju, sausu pļavu un priežu sausieņu mežu apdzīvotājas visā Latvijā.

Mazais māršils (1) ir sīkkrūms ar gulošiem stumbriem, no kuriem paceļas 2–10 cm gari, šķērsriezumā apaļi ziedoši zari (lielajam māršilam tie ir četršķautnaini). Ziedi violeti, reti – balti. Viss augs smaržīgs, iecienīta zāļu tēja.

Kodīgais laimiņš (2) ir lakstaugs ar sukulentām lapām un koši dzelteniem zvaigžņveida ziediem. Ziedi paceļas 4–15 cm augstumā. Lapas intensīvas saules gaismas ietekmē var iekrāsoties sarkanīgas. Viegli pavairojas ne tikai ar sēklām, bet arī ar dzinumu daļām un pat norautām lapām, ja vien tās nokļūst piemērotā vidē.

1



2





Foto: Agnese Priede

## Pallasa sausserdis *Lonicera caerulea subsp. pallasii*

ENG: Pallas honeysuckle



Foto: Agnese Priede

Līdz 1,5 m augsts krūms. Sastopams galvenokārt tiešā jūras tuvumā – gan kāpās, gan priežu sausieņu mežos, gan arī mitrākās dzīvotnēs. Ziedi gaišdzeltēni, vainags nav divlūpains, tikai nedaudz asimetrisks. Lapas zilganzaļas. Jaunos zarus, pumpurus un lapas blīvi klāj matiņi. Augļi zilgani melni, ar apsarmi. Otrai savvaļas sugai, parastajam sausserdim, augļi ir sarkani, lapas zaļas, zari kaili.







Foto: Ilze Rēriha

## Lēzela vīrcele *Linaria loeselii* ● ENG: —

Daudzgadīgs lakstaugs ar zilganu apsarmi. Ziedi gaišdzelteni, ar piesi, vāji smaržīgi, atgādina savu radinieču – lauvmutīšu – ziedus, tikai mazāki. Stumbrs pacils, reizēm zarains.

Atšķirībā no parastās vīrceles (ar tumšākiem, lielākiem un nesmaržīgiem ziediem) Lēzela vīrcele ir sastopama tikai tiešā jūras tuvumā – priekškāpās. Augs aizsargājams ne tikai Latvijā, bet arī visā pārējā Eiropā.





Foto: Dace Sāmīte

## Jūrmalas dedestiņa *Lathyrus maritimus* ● ENG: Sea pea



Foto: Dace Sāmīte

Daudzgadīgs, pelēki zaļš, sukulents, ložņājošs “puķuzirnis”, kas aug tikai tiešā jūras tuvumā kāpās, dažkārt arī pludmalē vai sāļo jūras šļakatu skartos priežu sausieņu mežos. Ziedi diezgan lieli, sārti violeti. Auglis – pāksts ar vairākiem “zirnišiem”. Pārsvarā sastopams tikai Kurzemes jūrmalā, visbiežāk – Dienvidkurzemē.







Foto: Ilze Rēriha

## Pērkonamoliņi *Anthyllis* sp. ● ENG: —

Ģints pārstāvēta ar vairākām pēc izskata grūti atšķiramām sugām. Pērkonamoliņi diezgan plaši sastopami visā Latvijā, jo īpaši jūras piekrastē.

Divgadīgi vai daudzgadīgi augi ar spēcīgiem sakneņiem. Ziedi ir sakopoti āboliņam līdzīgās galviņveida ziedkopās, kas izkārtotas uz gulošiem vai paciliem stublājiem. Ziedi dzeltēni (vienai, ar piejūru nesaistītai sugai – sarkani). Ar matiņiem klātās kauslapas gandrīz baltas vai gaišdzeltenas, dažām sugām to gali iekrāsojas sarkani. Lapas nepāra plūksnainas, īsi apmatotas.





Foto: Dace Sāmīte

## Čemurainā mauraga *Hieracium umbellatum*

ENG: Umbellate hawkweed



Foto: Ilze Rēriņa

Ļoti bieži dažādās dzīvotnēs sastopama daudzgadīga suga. Piejūrā čemurainajai mauragai parasti ir šauras, lineāras, nedaudz zobainas, pelēcīgas vai zaļas, bieži vien iero-tītas lapas. Stublāji parasti pacili, pie pamatnes koksnaini. Pienenei līdzīgie dzeltenie ziedu kurvīši izkārtoti skrajā čemurā.







Foto: Dace Sāmīte

## Neīstā tūsklape *Petasites spurius* ● ENG: —



Foto: Agnese Priede

Daudzgadīgs ūdeņu krastmalās sastopams lakstaugs ar gariem sakneņiem. Ziednesis resns, ar bāli brūnganām plēkšņveida lapām. Ziedu kurvīši izkārtoti ziedneša galotnē, ziedi netīri balti vai dzeltenīgi. Piezemes lapas atgādina milzu mālļēpes lapas, tās izaug pēc auga noziedēšanas, ir plati trīsstūrains, apakšpusē balti tūbainas, bieži sakļautas piltuvveidīgi.





Foto: Ilze Rēriha

## Pūkainais plotbārdis *Tragopogon heterospermus* ● ENG: —

Divgadīgs, 30–80 cm garš, pelēki tūbains lakstaugs. Ziedi vaska dzelteni, sakopoti kurvīšos, nedaudz atgādina pieneņu ziedkopas. Lapas lineāras, galotnes daļā bieži vien spirāliski ieritinātas. Sēklām netīri balti lidmatīņi.

Sastopams atklātās kāpās, retāk – smilšainos laukumos piejūras priežu mežos, nelielā attālumā no jūras.







1 Foto: Egita Zviedre

2 Foto: Brīgita Laime

Krupju donis *Juncus bufonius* ● ENG: Toad rush

Posmainais donis *Juncus articulatus* ● ENG: Jointed rush

Biežāk sastopamie doņi zemās, mitrās pludmalēs ir krupju donis (1) un posmainais donis (2).

Krupju donis lielākoties pazīstams kā plaši izplatīta nezāle ceļmalās, smilšainos dārzos, tīrumos un citās vietās, kur neveidojas blīva augu sega. Pludmalē tas nedaudz maina savu izskatu – kļūst zemāks (parasti nav garāks par 10 cm), veido daudzus pacilus zarus un attīsta plašu bārkšu sakņu sistēmu. Lieto tautas medicīnā.

Posmainais donis ir augstāks (15–35 cm), atšķirams pēc tā saspiesti cilindriskajām lapām, kurās redzamas un sataustāmas izteiktas šķērssienu. Ļoti bieži sastopams dažādās mitrās augtenēs visā Latvijā.

1



2





Smiltāju kāpuniedre *Ammophila arenaria* ● ENG: European beachgrass  
Smiltāju kāpukviesis *Leymus arenarius* ● ENG: Lyme-grass



Smiltāju kāpuniedre (1) veido izteiktus cerus ar 60–100 cm gariem ziednešiem. Vārpskara līdz 20 cm gara, gandrīz cilindriska. Lapas ieritinātas, dzeltenīgas. Aug tiešā jūras tuvumā.

Smiltāju kāpukviesis (2) sastopams arī tālāk no jūras – smiltājos, dzelceļa malās u. c. Augam izteikti zilgana krāsa, 5–10 mm platas, raupjas lapas un lielas vārpas (15–25 cm), kas atgādina kviešus.

1 Foto: Brigita Laime

2 Foto: Inita Dāniele

2 Foto: Agnese Priede

1



2







Foto: Agnese Priede

## Zilganā kelērija *Koeleria glauca* ● ENG: Dune hair-grass



Foto: Brīgita Laīne

Labi atšķirama pēc nelielajiem, bet blīvajiem, pelēkzaļajiem ceriem ar diezgan mīkstām, ieritinātām lapām, kuru garums ir 5–12 cm. Stiebrī pie pamata nedaudz sīpolveidīgi paplašināti. Ziedu skara šaura, tikai ziedēšanas laikā plašāk izplesta, pelēcīga vai iedzeltena. Tipiska priekškāpu un pelēko kāpu suga, taču sastopama arī citās augtēs tālāk no jūras.







Foto: Brigita Laime

## Smilts grīslis *Carex arenaria* ● ENG: Sand sedge



Foto: Brigita Laime

Raksturīgākais piejūras pelēko kāpu, sauso pļavu un priežu sausieņu mežu grīslis, ārpus Piejūras zemienes sastopams reti.

Augam ir gari, 3–5 mm resni sakneņi, kas kāpās veido izteiktu dzinumu rindu. Pļāvās tas bieži saaug blīvās audzēs. Dzinumi un lapas aptuveni 40 cm garas. Ziedkopa līdz 6 cm gara salikta vārpa, parasti brūnganā krāsā, nolūkusi.





Foto: Agnese Priede

## Tumšsarkanā dzeguzene *Epipactis atrorubens*

ENG: Dark-red helleborine



Foto: Agnese Priede

Viena no nedaudzajām orhideju dzimtas sugām, kas Latvijā nav iekļauta aizsargājamo augu sarakstā. Tā sastopama diezgan bieži, sevišķi piejūrā – priekškāpās, pelēkajās kāpās, priežu sausieņu mežos.

Raksturīga pazīme ir tumši sarkanīgas lapas un tumšsarkani ziedi, kas sakārtoti vienpusējā ķekarā. Augs ir daudzgadīgs, 25–60 cm augsts, ar sakneņiem.







## Sirmā sarmenīte *Racomitrium canescens* ● ENG: Racomitrium moss

Sūnas ir raksturīgs pelēko kāpu elements, un tām ir liela nozīme kāpu nostiprināšanā. Kāpās aug sausumizturīgākās sugas, kurām ir laba spēja vairoties gan ar sporām, gan veģetatīvi. Izturīgākās sugas parādās arī priekškāpās, kur tās bieži aprot smilšu plūsma.

Viena no tipiskākajām kāpu apdzīvotājām ir sirmā sarmenīte – dažus centimetrus gara, nedaudz zarota pelēcīgi balta sūna. Samirkstot lietū, tā kļūst gaiši zaļa un izpleš sausumā sakļautās lapas. Raksturīga pazīme ir pagarinātās lapu dzīslas, kas turpinās lapu galā kā pelēkbalti matiņi.

Sarmenītes veido sūnu “spilventiņus” kāpās, sausās mežmalās un smiltājos gan jūras tuvumā, gan arī dziļāk iekšzemē.







Foto: Ieva Rove

## Smiltāju spīgulīte *Psathyrella ammophila* ● ENG: Dune brittlestem

Smiltāju spīgulīte sastopama priekškāpās. Sēnes cepurīte izaug 1–2,5 cm diametrā, tās mala pelēcīgi brūngana, vidū dzeltenīgi brūna, tumšāka, ar svītrainu maliņu. Lapiņas tumšbrūnas. Kātiņš baltgans vai brūngans, 6–8,5 cm garš, uz pamatni paplašināts. Kātiņa lielākā daļa atrodas smiltīs, un tas sasniedz slāņus, kuros jau atrodams mitrums. Sēnes pavedieni smiltīs ir saistīti ar kāpu graudzālēm, un arī tas spīgulītei palīdz augt un attīstīties barības vielām nabadzīgajos kāpu smiltājos.





Foto: Uģis Pīterāns

## Hadriāna zemestauki *Phallus hadriani* ● ENG: Dune stinkhorn

Hadriāna zemestauki ir tipiski kāpu smiltāju apdzīvotāji. To attīstības sākumā parādās apaļas, mīkstas, nedaudz iesārtas “olas”. Vēlāk to apvalks plīst un izaug 12–22 cm garš un 2–4 cm resns nesējs. Tas ir cilindrisks, pie pamatnes sašaurinās, šūnains, balts, dzeltenīgi balts vai violeti iesārts. Nesēja galotnē atrodas 4–5 cm gara zvanveida cepurīte ar padziļinājumu tīklu, kur veidojas sporas.

Sēnei raksturīga nepatīkama smaka. Tā pievilina kukaiņus, kas izplata sēnes sporas. Kad kukaiņi sporas iznēsājuši un cepurīte saulē izkaltusi, sēne kļūst tumša, pat melna.





1 Foto: Māris Pilāts



2 Foto: Māris Pilāts

Lielā smilšgliemene *Mya arenaria* ● ENG: Soft-shelled clam  
Lamarka sirsniņgliemene *Cerastoderma glaucum* ● ENG: Lagoon cockle

Lielā smilšgliemene (1) ir lielākā Baltijas jūras gliemene, kas var sasniegt pat 18 cm garumu. Latvijas piekrastē tā parasti gan izaug tikai 4–5 cm gara. Čaula balta. Pieauguši dzīvnieki dzīvo ierakušies gruntī 30–40 cm dziļumā. Jaunās gliemenes dzīvo seklāk. Baltijas jūrā tā pirmoreiz atrasta 18. gs. Tiek uzskatīts, ka šī suga ievazāta no Ziemeļamerikas.

Lamarka sirsniņgliemenes (2) ir apmēram 3 cm lielas, Latvijas piekrastē to garums parasti sasniedz 1–1,5 cm. Čaula balta vai zilgani pelēka, gareniski rievota. Sirsniņgliemenes jūrā dzīvo 1–5 m dziļumā. Smiltīs vai dūņās tās 2–10 minūšu laikā ierokas 5 cm dziļumā. Var dzīvot arī uz grunts.

1



2







1 Foto: Māris Pilāts

2 Foto: Māris Pilāts

## Baltijas plakangliemene *Macoma baltica* ● ENG: Baltic macoma Parastā ēdamgliemene *Mytilus trossulus* ● ENG: Bay mussel

Baltijas plakangliemene (1) ir visbiežāk sastopamā gliemene Baltijas jūrā. Latvijas piekrastē tās čaula ir nepilnus 2 cm liela. Čaulas var būt dzeltenas, sārtas un baltas. Gliemenes dzīvo jūrā līdz 200 m dziļumam, ierakušās gruntī 3–6 cm dziļi. Šo sugu izmanto par indikatoru jūras piesārņojuma novērtēšanā. Baltijas plakangliemene nespēj ilgstoši dzīvot vietās ar biezu dūņu slāni. Ar šīm gliemenēm barojas zivis un arī putni.

Parastajai ēdamgliemenei (2) čaula ir līdz 3 cm liela. Dzīvo seklos piekrastes ūdeņos. Pie zemūdens priekšmetiem gliemenes piestiprinās ar vēdekļveidā izkārtotiem pavedieniem. Tā kā šīs gliemenes dzīvo piekrastes ūdeņos, kas bieži ir netīri un piesārņoti, to organismā uzkrājas smagie metāli un dažādu slimību izraisītājas baktērijas.





Foto: Ilze Ķuze



Foto: Ilze Ķuze

## Jūras zīle *Balanus improvisus* ● ENG: Bay barnacle

Invazīva vēžveidīgo suga. Tiek uzskatīts, ka jūras zīle pie mums atceļojusi no Ziemeļamerikas 19. gs. vidū. Sastopama Baltijas jūras piekrastē līdz 6 m dziļumam. Vēžiši dzīvo piestiprinājušies pie cieta substrāta – akmeņiem, lielām aļģēm, gliemenēm, kuģu korpusiem.

Pieaugušās jūras zīles ir labi aizsargātas ar biezu kaļķa čaulu un gandrīz visu laiku pavada piestiprinājušās vienā vietā. Tomēr dzīves pirmajās trīs nedēļās kāpuri brīvi peld un atrod cieta substrātu dzīvesvietai. Pētījumi liecina, ka jūras zīļu kāpuri Baltijas jūrā peld vienreiz gadā – aptuveni no jūlija vidus līdz augusta sākumam, kad to attīstībai ir labvēlīga ūdens temperatūra.

Jūras zīles mēdz nodarīt kaitējumu kuģiem – saaugdamas uz kuģu korpusiem biežās kolonijās, tās samazina kuģu ātrumu un palielina degvielas patēriņu.





Foto: Julita Kluša

## Māņzirneklis *Phalangium opilio* ● ENG: Common harvestman

Viena no parastākajām māņzirnekļu sugām Latvijā. Ķermenis ovāls, tikai 0,4–0,7 cm garš. Krāsojums var būt dažāds – no gaiši pelēka līdz tumši brūnam. Raksturīgas ļoti tievas un garas ejkājas, kas var izaugt pat vairāku centimetru garumā. Atšķirībā no zirnekļiem šai sugai ķermeņa vidusdaļā nav iežmaugas. sastopams ļoti dažādās dabiskās un mākslīgas izcelsmes dzīvotnēs. Pludmalē un priekškāpās ieceļo no blakus esošajiem mežiem. Lielākā skaitā novērojums krēslā un naktī. Dienas laikā slēpjas zem dažādiem priekšmetiem – akmeņiem, jūras izskalotiem kokiem. Vēsā laikā aktīvs arī dienā. Plēsīgs, pārtiek no sīkiem kukaiņiem.







Foto: Uģis Piterāns

## Parkšķis *Psophus stridulatus* ● ENG: Rattle grasshopper

Trokšņaini lidojošs sisenis. Ķermenis 2–3,4 cm garš maskējošā aizsargkrāsā. Priekšspārni gaiši pelēcīgi brūni līdz melnbrūni. Nekustīgi uz zemes virsmas sēdošs parkšķis gandrīz nav pamanāms. Iztraucēts tas veic īsus pārlidojumus. Lidojumā kļūst labi redzami tā koši sarkanie pakalspārni, kā arī dzirdama raksturīgā tarkšķošā skaņa. Ar troksni tiek atbaidīti potenciālie ienaidnieki, un tēviņiem tas ir arī nozīmīgs riesta uzvedības elements. Parkšķis ir sastopams sausās vietās ar skraju augāju – pelēkajās kāpās, sausās pļavās, virsajos – parasti meža tuvumā. Novērojams galvenokārt vasaras otrā pusē, siltā un saulainā laikā.





Kāpuralas  
Foto: Uģis Piterāns



Kāpurs  
Foto: Uģis Piterāns

## Parastais skudrulauva *Myrmeleon formicarius* ● ENG: Antlion



Pieaugušais kukainis  
Foto: Uģis Piterāns

Liels, spārei līdzīgs kukainis. Spārnu plētums 6,5–8,5 cm, uz galvas labi saskatāmi taustekļi. Lido neveikli, galvenokārt tumsā. Plašāk pazīstami ir kāpuri, kas smiltīs rok konusveida bedrītes. Kāpurs ir ieracies bedrītes apakšā un pārtiek no dažādiem šajās lamatās iekritušiem kukaiņiem, arī skudrām. Sastopams priekškāpās, pelēkajās kāpās un sausos priežu mežos.





Foto: Uģis Piterāns

## Jūrmalas smilšvabole *Cicindela maritima* ● ENG: Dune tiger beetle

Koša, metāliski spīdīga vabole. Ķermenis 1,3–1,6 cm garš. Uz spārniem baltas šķērsjoslas vai plankumi. Aktīva saulainā un karstā laikā, medī sīkus kukaiņus. Vabolei raksturīga labi attīstīta redze, tāpēc tā ir uzmanīga. Iztraucēta paceļas spārnos un veic netālus, zemu pārlidojumus. Kāpuri smiltīs veido vertikālas, līdz 50 cm dziļas alas. Sastopama pludmalē un priekškāpās.







Foto: Uģis Pīterāns

## Septiņpunktu mārīte *Coccinella septempunctata* ● ENG: Seven-spot ladybird

Septiņpunktu mārīte ir viena no lielākajām (5–9 mm) mārīšu sugām Latvijā. Raksturīgs diezgan nemainīgs ķermeņa virspuses zīmējums: uz koši sarkanbrūnajiem segspārniem ir septiņi melni plankumi – pa trim uz katra spārna un viens abiem spārniem kopīgs. Kontrastējošais krāsojums brīdina potenciālos uzbrucējus par mārītes neēdamību – pēc iztraucēšanas tā no kāju locītavām izdala dzeltenu, smirdīgu sekrētu. Septiņpunktu mārīte ziemo pieaugusi, tādēļ novērojama jau agri pavasarī. Tai raksturīgas sezonālas migrācijas pavasarī un vasaras sākumā – jūrā iepūsti un pēc tam izskaloti šie kukaiņi vairumā redzami pludmalē, kur rāpo pa koka gabaliņiem un gliemeņu čaulām. Septiņpunktu mārīte ir plēsīga, tā pārtiek no laputīm, kas atrodamas uz kāpu graudzālēm.





Foto: Uģis Piterāns

## Racējlapsene *Ammophila sabulosa* ● ENG: Sand digger wasp

Latvijā bieži sastopama racējlapsene. Ķermenis 1,8–2,8 cm garš, melns ar koši sarkanu vēdera vidusdaļu. Raksturīga ļoti tieva vēdera priekšējā daļa – “kātiņš”. Sastopama siltās, saules labi apspīdētās, smilšainās vietās ar skraju, nabadzīgu augāju – priekškāpās, pelēkajās kāpās, jūras piekrastes priežu mežos. Aktīva saulainā laikā. Parasti racējlapseni var novērot, kad tā skraida pa smiltīm un medī tauriņu vai zāglapsēņu kāpurus, ko paralizē ar dzeloņa dūrienu un pārvieto uz iepriekš smiltīs izraktām alām, kur attīstās racējlapsenes pēcnācēji. Pieaugušas racējlapsenes bieži redzamas uz ziediem, kur barojas ar nektāru.





Foto: Voldemārs Spungis

## Pelēkā mežaskudra *Formica cinerea* ● ENG: Grey sand ant

Viena no biežāk sastopamajām skudru sugām jūras piekrastē, vasarā pat tādā vairumā, ka traucē atpūtniekus. Parasti redzamo darbaskudru ķermenis ir 0,4–0,6 cm garš, brūnganmelns ar sudrabetu apsarmi, klāts sīkiem atstāvošiem matiņiem. Sastopama pludmalē, baltajās kāpās un pelēkajās kāpās. Plēsīga, medī dažādus sīkus kukaiņus un pārtiek arī no mirušiem kukaiņiem un laputu izdalījumiem. Pelēkā mežaskudra smiltīs veido dziļas pazemes ligzdas. Vasarā aktīva gandrīz visu diennakti, arī tumsā.







Foto: Vilnis Skuja

## Smilšu krupis *Bufo calamita* ● ENG: Natterjack

Smilšu krupja grumbuļainā mugura ir zaļgani brūna ar brūniem vai sarkanīgiem plankumiņiem un raksturīgu dzeltenu svītru pāri tai. Vēderpuse gaiša ar plankumiem. 6–8 cm garš. Aktīvs diennakts tumšajā laikā, kad medī smilšainos klajumos. Dienu pavada slēptuvēs, tās ierīko pakrastē, zem akmeņiem, celmiem, dēļiem un pat skārda gabaliem. Pārvietojas ejot vai īsiem pārskrējieniem, rāpjas stāvos krastos. Riesto pavasarī. Nārsto arī iesāļā ūdenī – pludmales lāmās. Kurkstēšana atgādina circeņa vai vakarlēpja dziesmu. Apdzīvo kāpas un silu, vairās no biezas veģetācijas. Pārtiek no kukaiņiem, īpaši skudrām, zirnekļiem, tārpiem, gliemjiem. Ziemu no oktobra līdz aprīlim pavada pazemē, līdz 3 m dziļumā.





1 Foto: Vilnis Skuja



2 Foto: Uģis Piterāns



2 Foto: Vilnis Skuja

Sila ķirzaka *Lacerta agilis* ● ENG: Sand lizard

Pļavas ķirzaka *Lacerta vivipara* ● ENG: Viviparous lizard

Sila ķirzaka (1) ir lielākā (līdz 20 cm) un retāk sastopamā no abām ķirzaku sugām. Mugura tai parasti ir pelēkbrūna ar tumšākām gareniskām joslām un sīkiem plankumiem. Tēviņam vairošanās periodā sāni ir koši zaļi. Sila ķirzaka mēdz dzīvot pelēkajās kāpās, nabadzīgu augu segu klātajās piejūras pļavās un silā.

Pļavas ķirzaka (2) ir mazāka (līdz 15 cm). Tās mugurpuse ir brūna vai pelēkbrūna ar tumšākiem plankumiem, kas reizēm veido pārtrauktu līniju. Dažreiz sastopamas arī vienmērīgi brūnas vai pat melnas; parasti tās ir jaunās ķirzakas (attēlā pa labi). Tēviņiem vēders ir oranžs. Atšķirībā no sila ķirzakas nevairās no mitrām un biezu augu segu klātām vietām, kur bieži redzama uz lielāku koku stumbriem.

1



2





Foto: Vilnis skuja



Foto: Vilnis skuja



Foto: Vilnis skuja



Foto: Jānis Jansons

## Jūrmalas dižpīle *Tadorna tadorna* ● ENG: Common shelduck

Vidēja lieluma, kontrastaini krāsota pīle ar salīdzinoši gariem spārniem. Spalvu tērps balts ar platu, brūnu joslu, kas apjož ķermeni krūšu daļā, brūna josla stiepjas arī pāri vēderam. Pleci, spārnu ārmala un pats astes gals melni, galva metāliski zaļimelna. Tēviņš no mātītes atšķiras ar sarkanu pauguru uz knābja pamatnes. Jaunie putni ir tērpti ne tik uzkrītoši.

Galvenokārt ligzdo Rīgas jūras līča piekrastē, ligzdas atrodas alās vai zem dažādām ēkām. Dažkārt novērota ligzdojam arī dziļāk iekšzemē pie lielajiem piejūras ezeriem. Ziemo Rietumu un Dienvidu Eiropā, Latvijā ziemas laikā sastopama ļoti reti.







1 Tēviņš • Foto: Gvido Saulītis



2 Tēviņš • Foto: Jānis Ķuze



1 Mātīte • Foto: Jānis Ķuze



2 Mātīte • Foto: Jānis Ķuze

**Kākaulis** *Clangula hyemalis* ● ENG: Long-tailed duck  
**Gaigala** *Bucephala clangula* ● ENG: Common goldeneye

Kākaulis (1) ir neliela, kontrastaini krāsota pīle, kas ligzdo tālāk ziemeļos. Pie mums lielā skaitā šie putni mēdz būt jūrā caurceļošanas laikā un ziemā. Tēviņam raksturīgas pagarinātas astes spalvas. Jūrā parasti novērojams lielos baros. Kākaulis barojas ar gliemenēm un citiem sīkiem jūras dzīvniekiem, ko iegūst, nirstot zem ūdens.

Gaigala (2) ir par meža pīli nedaudz mazāka, ar kontrastainu spalvu tērpu. Parasti ligzdo koku dobumos vai būros pie ezeriem vai upēm, tomēr dažkārt arī tālu prom no ūdeņiem. Jūras piekrastē sastopama galvenokārt caurceļošanas laikā, spalvu maiņas laikā un ziemā, kad novērojami arī lieli bari.





Foto: Jānis Kuze



Foto: Jānis Kuze



Foto: Jānis Kuze

## Jūraskrauklis *Phalacrocorax carbo* ● ENG: Common cormorant

Zoss lieluma putns. Pieaugušu putnu spalvu tērps ir melns ar metālisku spīdumu, uz vaigiem un ķermeņa sānos gaišs laukums, ligzdošanas perioda sākumā uz galvas gaišāku spalvu josla. Jaunie putni atšķiras ar gaišu vēderpusi. Ligzdo kolonijās. Labi peld, barojas ar zivīm, ko noķer nirstot, parasti kolektīvās medībās. Atpūtas laikā bieži redzams ar izplestiem spārniem, kad žāvē spalvas.

Jūras piekrastē lielākā skaitā sastopams caurceļošanas laikā pavasarī un rudenī, nelielā skaitā – arī pārējās sezonās, pat ziemā, ja pieejami neaizsaluši ūdeņi. Gājputns, ziemo Rietumeiropā.





1 Foto: Igors Deņisovs

2 Foto: Agris Krusts

Upes tārtiņš *Charadrius dubius* ● ENG: Little ringed plover  
Smilšu tārtiņš *Charadrius hiaticula* ● ENG: Ringed plover

Upes tārtiņš (1) ir neliels bridējputns. Pieaugušam putnam rieta tērpā raksturīga brūna mugura un galvas virsa, melns gredzens ap kaklu un melna sejas maska. Kājas sārti brūnganas. Ap acīm dzeltens gredzens, knābis tumšs. Jauniem un pieaugušiem putniem ziemas tērpā krāsojums ir mazāk kontrastains. Ligzdo karjeros, ezeru un upju, kā arī jūras piekrastē.

Smilšu tārtiņš (2) ir druknāks par upes tārtiņu, atšķirams arī pēc oranžajām kājām un knābja pamatnes. Tam ir mazāk izteikts melns zīmējums uz sejas un lidojumā uz spārniem redzami balti laukumi. Ligzdo galvenokārt jūras piekrastē, plašās pludmalēs.

1



2







Foto: Igors Deņisovs

## Parastais šņibītis *Calidris alpina* ● ENG: Dunlin

Bridējputns mājas strazda lielumā ar garu, ielīku knābi. Pieaugušam putnam vasaras spalvu tērpā raksturīgs melns laukums uz vēdera, mugura un galvas virspuse brūnpelēki raiba, galvas sāni, kakls un krūtis baltas ar vertikālu melnu svītrojumu. Ziemas tērpā ķermeņa virspuse gaiši pelēka, vēderpuse balta. Jaunie putni ar raibu vēderpusi, brūnpelēku kaklu un raibu muguru.

Jūras piekrastē sastopams galvenokārt caurceļošanas laikā pavasarī un vasaras otrā pusē, sākoties rudenim. Parasti uzturas nelielos bariņos, dažkārt kopā ar citām bridējputnu sugām. Iespējams, Latvijā nelielā skaitā ligzdo jūras piekrastes un piejūras lielo ezeru krastu pļavās. Ziemo Rietumu un Dienvidu Eiropā.





1 Foto: Igors Denisovs



2 Foto: Jānis Kuze



2 Foto: Jānis Kuze

Kajaks *Larus canus* ● ENG: Common gull

Sudrabkaija *Larus argentatus* ● ENG: Herring gull

Kajaks (1) ir vidēja, apmēram vārnas lieluma kaija. Pieaugušam putnam mugura un spārnu virspuse zilgani pelēka, spārnu gali melni ar baltiem raibumiem, pārējais ķermenis balts. Kājas un knābis iezaļgani. Ziemā galvu klāj brūngani raibumi. Pieauguša putna tēru iegūst divu gadu vecumā. Parasti ligzdo iekšzemē. Jūras malā lielākā skaitā sastopams, kad nav ligzdošanas sezonas.

Sudrabkaija (2) ir ievērojami lielāka par kajaku. Pelēka mugura un spārnu virspuse, pārējais ķermenis balts, tikai ziemas tērpā galva ar brūnganiem raibumiem. Spārnu gali melni ar baltiem raibumiem. Kāju krāsa variē no sārtas līdz dzeltenīgai. Jaunās kaijas ir brūngani raibas (attēlā pa kreisi). Pieauguša putna tēru iegūst trīs gadu vecumā. Jūras piekrastē sastopama visu gadu.

1



I-XII

2



I-XII





Foto: Igors Denisovs

## Melnspārnu kaija *Larus marinus* ● ENG: Great black-backed gull

Lielākā Latvijā sastopamā kaiju suga. Pieauguša putna spalvu tērpu iegūst tikai četrus gadus vecumā, līdz tam nomainot vairākus pelēki raibus tērpus. Pieaugušam putnam vasaras tērpā mugura un spārnu virspuse melna, pārējais ķermenis (arī spārnu ārmala šaurā joslā) balts. Ziemas tērpā galva viegli brūngani raiba. Kājas miesaskrāsā. Knābis masīvs, dzeltens, apakšknābja priekšdaļā kompakts sarkans laukums. Jūras malā sastopama visu gadu, vairākkārt novērota arī līdždojam piekrastes zonā uz akmeņiem. Bieži redzama lielos kaiju baros, kuros dominē citas kaiju sugas – sudrabkaijas, kajaki un lielie ķīri.







Foto: Jānis Jansons

## Cekulzīriņš *Sterna sandvicensis* ● ENG: Sandwich tern

Liels zīriņš, kura raksturīga pazīme ir melna galvas virspuse un cekuls, spēcīgs melns knābis ar dzeltenu galu un melnas kājas. Mugura un spārnu virspuse gaiši pelēka, pārējais ķermenis balts. Jauniem putniem, kas pie mums sastopami vasaras otrā pusē, mugurpuse ir raiba, knābis strups, galvas virspuse brūni pelēka, cekuls nav izteikts.

Jūras malā novērojams galvenokārt caurceļošanas laikā pavasarī un vasaras otrā pusē, iekšzemē uzturas ļoti reti. Parasti redzams lidojumā virs ūdens, kur patrulē, vērodams ūdeni ar leju vērstu knābi, kā arī atpūtas vietās uz krasta akmeņiem, pāļiem, moliem u. tml. Ziemo Dienvideiropā un Āfrikā.





Foto: Jānis Jansons

## Stepes čipste *Anthus campestris* ● ENG: Tawny pipit

Zvirbuļa lieluma slaidis putns ar garām kājām un knābi. Ķermeņa apakšpuse krēmbalta, mugurpuse gaiši pelēkbrūna, kājas gaišā miesaskrāsā. Raksturīga vienkārša dziesma “cirlī-cirlī-cirlī-cirlī”.

Bieži ligzdo piekrastes kāpu zonā, mazāk sastopama iekšzemē, kur ligzdo sausos smiltājos, plašos izcirtumos vai jaunaudzēs, arī karjeros. Ligzda atrodas uz zemes, paslēpta starp augu ceriem.

Gājputns, ziemo Āfrikā.





1 Foto: Elīna Gulbe



1 Foto: Elīna Gulbe



2 Foto: Elīna Gulbe



2 Foto: Elīna Gulbe

**Pelēkais ronis** *Halichoerus grypus* ● ENG: Grey seal  
**Pogainais ronis** *Phoca hispida* ● ENG: Ringed seal

Pelēkais ronis (1) ir Latvijas piekrastē biežāk sastopamais un lielākais ronis. Pieauguša tēviņa svars var sasniegt 300 kg, ķermeņa garums – 2,5 m. Mātītes ir par trešdaļu vieglākas. Šis ir garpurna ronis (ar “suņa” profilu), nāsis izvietotas atstatu. Galvas profila līnija taisna bez izteikta ieliekuma acu apvidū. Apmatojumam raksturīgi uz pelēka pamata izkaisīti tumšāki plankumi. Tēviņi (attēlā) parasti ir tumšāki.

Pogainais ronis (2) sastopams retāk. Pieauguša tēviņa svars var sasniegt 120 kg, ķermeņa garums – 1,5 m. Šis ir īspurna ronis (ar “kaķa” profilu), nāsis tuvu kopā. Galvas profila līnija ar ieliekumu acu apvidū. Apmatojums tumšs ar neregulāras formas gaišākiem gredzenveida plankumiem. Muguras vidusdaļa parasti bez plankumiem.





## Zvēru pēdu nospiedumi smiltīs



Pelēkais zaķis



Lapsa



Staltbriedis



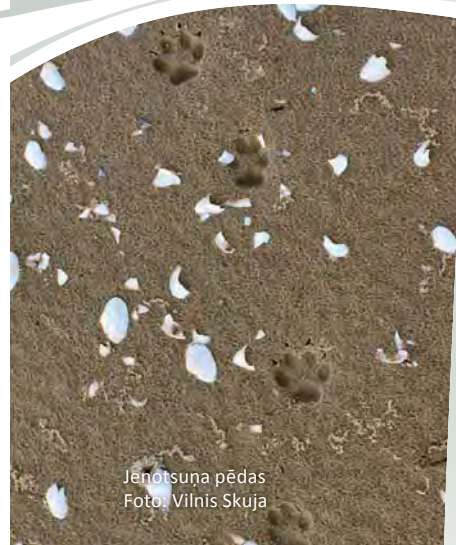
Jenotsuns



Meža cūka



Stirna



Jenotsuņa pēdas  
Foto: Vilnis Skuja

Mitrās smiltīs atrodami visskaidrākie zīdītājdzīvnieku pēdu nospiedumi. Tie liecina par dzīvi, kas piekrastē rit slēpti no cilvēku acīm. Lapsas, jenotsuņi un meža cūkas tumsā gar krasta līniju meklē izskalotas beigtas zivis, gliemjus un pārtikas atliekas no kuģu kambiņiem, aiz sevis atstājot kilometriem garas pēdu virtenes. Briežu dzimtas dzīvnieki nāk dzert sāļo jūras ūdeni. Pelēkā zaķa pēdas jāmeklē priekškāpās, kur tas mīlojas ar kāpukvieša cietajām lapām.





Foto: Dace Sāmīte

## Sausi koki pludmalē

Vētru laikā dažos piekrastes posmos notiek dabiska krasta noskalošanās un no blakus esošā meža pludmalē tiek izgāzti koki. Šie koki nostiprina krastu pret viļņu triecieniem, tie ir savdabīga neskartai pludmalei raksturīga ainavas sastāvdaļa, kā arī kalpo par mājvietu daudzām dzīvnieku sugām. Saulainā laikā novērojami uz sausajiem kokiem dzīvojošie kukaiņi, piemēram, dažādas vaboles un celmmušas. To klātbūtni var konstatēt arī pēc mizā redzamajām skrejām – caurumiem, kas palikuši pēc tam, kad pieaugušās vaboles ir atstājušas savu attīstības vietu koksnē. Sausie, daudzu gadu laikā pat stipri satrūdējušie koki var noderēt par slēptuvi daudziem uz zemes dzīvojošiem dzīvniekiem.





Foto: Vilnis Skuja

## Avoti un lāmas

Avoti pludmalē ir ļoti reta parādība. Visbiežāk tie izplūst stāvkrastu pakājē. Tāpat kā lāmas, avoti veicina viengadīgu, retāk – daudzgadīgu augu sabiedrību veidošanos pludmalē. Lāmu apmalēs aug visas mitrām pludmalēm raksturīgās sugas. Jo ilgāks laiks ir pagājis kopš lāmas izveidošanās, jo blīvāka un zaļāka kļūst augāja josla. Ja lāma ir pietiekami liela un dziļa, tās sāļajā ūdenī var augt pat dažas ūdensaugu sugas – glīvene, purva diedzene un parastā jūraszāle. Lāmas ir nozīmīga smilšu krupja nārsta vieta. Ar dziļākajās lāmās mītošajiem trīsdatu stagariem barojas zivjēdāji putni.







Foto: Dace Sāmīte

## Upju ietekas

Piekrastē daudzveidību rada arī upju ietekas. Vējuzplūdu ietekmē saldūdens upju grīvās sajaucas ar iesāļo jūras ūdeni. Tāpēc grīvās un to krastos mēdz augt gan saldūdeņu, gan iesāļūdeņu augu sugas. Upju ieteku tuvumā izveidojas mitras pludmales, kurās sastopami tādi mitrumu mīloši augi kā doņi un ļaunā gundega.

Ieteku apkārtnē bieži koncentrējas arī putni, jo te pieejama plašāka barības izvēle, piemēram, saldūdens gliemji, kukaiņi un citi bezmugurkaulnieki.

Mazās upes ir piemērotas lašveidīgo zivju nārstam, un rudenos mazajās upēs no jūras ieceļo lasis un taimiņš.

Lielo vētru laikā upju ietekas bieži tiek aizpūstas ar smiltīm, tādēļ upei jāizlauž jauns ceļš uz jūru.



## Apmeklējot Slīteres nacionālo parku

- Izvēlies laikstākļiem piemērotu apģērbu un apavus, jo jūras tuvumā pat saulainā dienā var būt dzestrs vējš.
- Putnus vai citus dzīvniekus vēro no attāluma, netraucējot to atpūtas vai ligzdošanas vietas. Ja pludmalē kāds putns satraukti čiepst un skraidelē, pavirzies nostāk, lai neiztraucētu putna ligzdošanu. Tālskatis vai teleskops ļaus ieraudzīt vairāk.
- Ar automobili, motociklu vai kvadriciklu pārvietojies tikai pa ceļiem. Atstāj transportlīdzekli stāvvietā un līdz jūrai dodies kājām.
- Nemēslo jūras piekrastē. Atkritumus paņem līdzi un atstāj tiem paredzētajās vietās.
- Turi pavadā suni, ja esi to paņēmis līdzi, un raugies, lai tam būtu uzpurinis.
- Respektē parka teritorijā vietas, kurās cilvēkiem uzturēties ir liegts. Šādas teritorijas nav lielas, un tās norobežo informatīvās zīmes.


### Uzzini vairāk:


[www.slitere.lv](http://www.slitere.lv) • [www.daba.gov.lv](http://www.daba.gov.lv),  
+37163286000 • [kurzeme@daba.gov.lv](mailto:kurzeme@daba.gov.lv)


## Piktogrammu skaidrojums

	reti sastopams augs		indīgs augs		ziemā reti sastopams dzīvnieks
	diezgan bieži sastopams augs		reti sastopams dzīvnieks		ziemā diezgan bieži sastopams dzīvnieks
	bieži sastopams augs		diezgan bieži sastopams dzīvnieks		vasarā reti sastopams dzīvnieks
	ziedēšanas laiks VI-VIII		bieži sastopams dzīvnieks		vasarā diezgan bieži sastopams dzīvnieks
	ārstniecisks augs		sastopamības laiks III-X		caurceļo diezgan bieži
	aizsargājams augs		aizsargājams dzīvnieks		caurceļo bieži

# Saturs


Ievads	3	Baltijas šķēpene	31
Kolkasrags	5	Mazais māršils/kodīgais laimiņš	33
Embrionālās kāpas un priekškāpas	7	Pallasa sausserdis	35
Pelēkās kāpas un mežainās piejūras kāpas	9	Lēzela vīrcele	37
Kāpas	10	Jūrmalas dedestiņa	39
Stāvkrasti	11	Pērkonamoliņi	41
<b>AUGI UN SĒNES</b>		Čemurainā mauraga	43
Zaļalģes	13	Neīstā tūsklape	45
Pūšļu fuks	15	Pūkainais plostbārdis	47
Vilku kārkls/smiltāja vītols	17	Krupju donis/posmainais donis	49
Smiltāja neļķe	19	Smiltāju kāpuniedre/smiltāju kāpukviesis	51
Biezlapainā sālsvirza	21	Zilganā kelērija	53
Balandas/balodenes	23	Smilts grīslis	55
Ļaunā gundega	25	Tumšsarkanā dzeguzene	57
Pļavas silpurene	27	Sirmā sarmeniņa	59
Parastā sīkķērsa	29	Smiltāju spīgulīte	61
		Hadriāna zemestauki	63


<b>BEZMUGURKAULNIEKI</b>	
Lielā smilšgliemene/ Lamarka sirsniņgliemene	65
Baltijas plakangliemene/ parastā ēdamgliemene	67
Jūras zīle	69
Māņzirneklis	71
Parkšķis	73
Parastais skudrulauva	75
Jūrmalas smilšvabole	77
Septiņpunktu mārīte	79
Racējlapsene	81
Pelēkā mežaskudra	83

<b>ABINIEKI UN RĀPUĻI</b>	
Smilšu krupis	85
Sila ķirzaka/pļavas ķirzaka	87

<b>PUTNI</b>	
Jūrmalas dižpīle	89

Kākaulis/gaigala	91
Jūraskraklis	93
Upes tārtiņš/smilšu tārtiņš	95
Parastais šņibītis	97
Kajaks/sudrabkaija	99
Melnspārnu kaija	101
Cekulzīriņš	103
Stepes čipste	105

<b>ZĪDĪTĀJI</b>	
Pelēkais ronis/pogainais ronis	107
Zvēru pēdu nospiedumi smiltīs	109

<b>DABAS ELEMENTI</b>	
Sausi koki pludmalē	111
Avoti un lāmas	113
Upju ietekas	115

Apmeklējot Slīteres nacionālo parku	116
Piktogramu skaidrojums	117





Projektam līdzfinansējumu sniedz Eiropas Savienība  
(Eiropas Reģionālās attīstības fonds).

Izdevumu sagatavojusi Dabas aizsardzības pārvaldes Kurzemes reģiona administrācija, īstenojot projektu "Baltijas Zaļā josta". Dzelzs priekškara robežjoslā, kas vairāk nekā 40 gadu atdalīja Austrumeiropu no Rietumeiropas, daba saglabājusies īpaši neskarta un unikāla. Šo robežjoslu tagad sauc par "Eiropas Zaļo jostu". Tā ir starptautiska iniciatīva, kuras mērķis ir veicināt dabas daudzveidības saglabāšanu, izveidojot pastāvīgu sadarbības un aizsargājamo dabas teritoriju tīklu pāri visai Eiropai no Barenca jūras ziemeļos līdz Melnajai un Adrijas jūrai dienvidos.

[www.balticgreenbelt.net](http://www.balticgreenbelt.net)

Teksts: Jānis Ķuze, Digna Pilāte, Ilze Rēriha, Dace Sāmīte, Vilnis Skuja,  
Kristaps Vilks, Egita Zviedre

Redaktore: Ilze Ķuze

Korektore: Antra Vagnere

Dizains, makets: Līga Delvera

Vāka foto: Uģis Piterāns

Noteicējs izdots 2011. gadā. Iespiests uz T&O silk PEFC sertificēta papīra.