

GALA ATSKAITE

Vides aizsardzības un reģionālās attīstības ministrija

„PUBLISKO INDIVIDUĀLO UN VALSTS ADMINISTRATĪVO PAKALPOJUMU KLĀSTA IZVĒRTĒJUMS ATBILSTOŠI APDZĪVOJUMAM”

Iepirkuma identifikācijas numurs Nr. VARAM 2014/14, 10.03.2014.

Izpildītājs SIA „Corporate Consulting”, vienotais reģistrācijas Nr. 40103167628



Izvērtējums finansēts no Norvēģijas finanšu instrumenta 2009.-2014.gada perioda programmas „Kapacitātes stiprināšana un institucionālā sadarbība starp Latvijas un Norvēģijas valsts institūcijām, vietējām un reģionālām iestādēm” projekta Nr.4.3.-24/NFI/INP-002 “*Latvijas plānošanas reģionu un vietējo pašvaldību teritoriālās attīstības plānošanas kapacitātes palielināšana un attīstības plānošanas dokumentu izstrādāšana*” 1.aktivitātes „Plānošanas reģionu kapacitātes stiprināšana reģionālās attīstības plānošanas dokumentu izstrādei” līdzekļiem.

2014.gada 10.decembrī

Rīga

Šis dokuments satur SIA „Corporate Consulting” piederošu informāciju, kura ir uzskatāma par konfidenciālu.

Dokumentā izklāstītās atziņas, idejas, koncepcijas, metodes, kā arī finanšu informācija var tikt izmantota vienīgi, lai novērtētu pretendenta iespējas saistībā ar pieprasīto pakalpojumu izpildi, un šī dokumenta nodošana trešajai personai ir strikti aizliegta.

Neatkarīgi no izmantojamajiem līdzekļiem nevienam šī dokumenta daļu nedrīkst reproducēt, pārsūtīt, pārrakstīt, uzglabāt elektroniskā meklēšanas sistēmā vai tulkot kādā citā valodā bez iepriekšējas autoru rakstiskas atļaujas.

© 2014 Corporate Consulting SIA. Visas tiesības aizsargātas.

Tirdzniecības zīmes

Visas tekstā izmantotās tirdzniecības zīmes pieder to īpašniekiem un ir izmantotas tikai kā atsauces.

Dokumenta autori

Imants Felsbergs, SIA „Corporate Consulting”

Kristiāna Ķeire, SIA „Corporate Consulting”.

Kontaktpersona:

Imants Felsbergs

Mūkusalas iela 101,

Rīga, Latvija, LV-1004

Tālr.: +371 67847762

Fakss: +371 67847761

Imants.Felsbergs@cconsulting.lv

SATURS

1. Ievads	4
1.1. Dokumenta mērķis un pielietojums	4
1.2. Darbības sfēra	4
1.3. Pieņēmumi un ierobežojumi	4
1.4. Saīsinājumi	6
2. Esošās situācijas izvērtējums	8
2.1. Valsts administratīvo pakalpojumu sniedzēju filiāļu tīkls	8
3. Risinājuma modeļa būtība un ietekme	10
3.1. Risinājuma modeļa būtība	10
3.2. VPVKAC tīkla izveides pamatnostādnes	12
3.3. Ietekmēto iedzīvotāju apzināšana (pieprasījums)	13
4. Sociālekonomiskās ietekmes izvērtējums	17
4.1. VPVKAC tīkla ieviešanas kopsavilkums	17
4.2. Ietekme uz valsts budžetu	18
4.2.1. Filiāļu telpu uzturēšanas izmaksu samazinājums	18
4.2.2. Klientu apkalpošanas speciālistu noslodzes samazinājums	22
4.3. Ietekme uz iedzīvotājiem	25
4.3.1. Administratīvā sloga samazinājums 89 novadu pilsētās	25
4.3.2. Administratīvā sloga samazinājums 21 reģionālās nozīmes un 9 nacionālās nozīmes pilsētās	27
Pielikumi	28
Pielikums 1 - Klientu apkalpošanas speciālistu noslodze filiālēs	29
Pielikums 2 - Pierīgas reģiona iedzīvotāju iespējamā klientu plūsma uz VID filiālēm	38
Pielikums 3 - Detalizēti paskaidrojumi par VPVKAC izveides un uzturēšanas izmaksām	38
Pielikums 4 - Datu nesējs	43
Pielikums 5 - Iestāžu sniegtie telpu dati	44
Pielikums 6 - Visu iestāžu klienti kopā, kuri pakalpojumus saņems lokāli 89 pašvaldībās	49
Pielikums 7 - Visu iestāžu klienti kuri turpmāko gadu laikā izmantos iestāžu piedāvātos e-pakalpojumus	52
Pielikums 8 - Naudas plūsmas modelis VPVKAC ieviešanai	55
Pielikums 9 - VPVKAC izveides izmaksas 21 reģionālās nozīmes pilsētā	58
Pielikums 10 - VPVKAC izveides izmaksas 9 nacionālās nozīmes pilsētās	62
Pielikums 11 - VPVKAC izveides izmaksas 89 nacionālās nozīmes pilsētās	66

1. IEVADS

1.1. Dokumenta mērķis un pielietojums

Šis dokuments ir Vides aizsardzības un reģionālās attīstības ministrijas (VARAM) organizētā iepirkuma „Publisko individuālo un valsts administratīvo pakalpojumu klāsta izvērtējums atbilstoši apdzīvojumam” izvērtējuma gala atskaite, kuras mērķis ir sniegt rezultātu atspoguļojumu par izvērtējuma ietvaros veiktajiem darbiem. Dokumenta ietvaros ir sniegts darba tvērumā esošo valsts pārvaldes iestāžu filiāļu izvietojuma analīze, kā arī potenciālo izmaiņu modeļa analīze, t.sk. priekšlikumi nepieciešamo kapitālieguldījumu un uzturēšanas izmaksu apjomam no valsts un pašvaldību budžeta viedokļa. Dokumenta pielietojuma joma ir Valsts publisko pakalpojumu plānošana un reformēšana.

1.2. Darbības sfēra

Izvērtējums tiek veikts kontekstā ar vairākiem darbības politikas virzieniem, kurus paredz VARAM izstrādātās Reģionālās politikas pamatnostādnes 2013.-2019.gadam, kā arī Publisko pakalpojumu attīstības koncepcija. Minētās pamatnostādnes paredz Latvijas reģionālās attīstības plānošanā un teritoriju atbalsta pasākumos turpmāk plašāk ieviest teritoriālo pieeju (paredzot publisko pakalpojumu pieejamību atbilstoši teritoriju apdzīvotības blīvumam). Šajā izvērtējumā tiek analizētas konkrētu reformu iespējas un ietekme.

1.3. Pieņēmumi un ierobežojumi

Projekta „Publisko individuālo un valsts administratīvo pakalpojumu klāsta izvērtējums atbilstoši apdzīvojumam” (turpmāk – Projekts) uzsākšanas posmā notika vairākas izpildes pieejas un laika grafika saskaņošanas sanāksmes, kurās tika panākta vienošanās par turpmāk aprakstītajiem Projekta pieņēmumiem un ierobežojumiem.

1. Saistītā starpziņojuma priekšdarbi.

1.1. Šis dokuments ir saistīts ar Projektā iesniegto starpziņojumu “Publisko individuālo un valsts administratīvo pakalpojumu klāsta izvērtējums atbilstoši apdzīvojumam” (turpmāk - Starpziņojums), kurā ir sniegti šādu veikto darbu rezultāti, balstoties uz kuriem tika veikti saistītie aprēķini šajā dokumentā:

- **demogrāfijas prognozēšanas modelis** – tika izstrādāts demogrāfijas prognozēšanas modelis un iegūti demogrāfijas prognožu dati detalizācijā līdz novadu līmenim ar prognozes laiku līdz 2020. gadam, kuri tiek izmantoti kā bāzes dati iedzīvotāju skaitam nākotnē.
- **publisko pakalpojumu pieprasījuma prognozes aprēķins** – tika izstrādātas prognozes bāzes klientu pakalpojumu pieprasījuma noteikšanai, ņemot vērā iedzīvotāju skaita izmaiņas, kā arī tvēruma valsts iestāžu vadības prognozes par potenciālo e-pakalpojumu popularitātes pieaugumu.
- **Izlases iestāžu teritoriālajā izvietojuma analīze** – tika apzināts VAPS pakalpojumu sniegšanas tīkls novadu detalizācijas līmenī turpmākai detalizētai analīzei.

2. Administratīvais un ģeogrāfiskais tvērums.

2.1. Projekta ietvaros valsts administratīvo pakalpojumu sniedzēju (VAPS) tvērums loks valsts vienotā KAC kontekstā ietver šādas iestādes:

- Uzņēmumu reģistrs;
- Valsts zemes dienests;
- Valsts ieņēmumu dienests;
- Lauku atbalsta dienests;
- Valsts sociālās apdrošināšanas aģentūra;
- Nodarbinātības valsts aģentūra;
- Pilsonības un migrācijas lietu pārvalde.

2.2. Projekta ģeogrāfiskais tvērums ir 109 Latvijas novadi.

3. VAPS filiāļu pašreizējā teritoriālā izvietojuma analīze

3.1. Demogrāfisko izmaiņu un migrācijas procesu datu ieguve, raksturojums, analīze un prognozēšana tiek veikta līdz novadu detalizācijai, taču pieņemot, ka vispārējo demogrāfisko rādītāju noteikšana (dzimstība, mirstība, migrācija, auglība u.c.) tiek aprēķināta Latvijas reģionu līmenī un pēc tam attiecinot uz konkrēto reģionu novadiem.

3.2. Demogrāfijas prognoze tiek veikta līdz 2020. gadam, jo aktuālais publisko pakalpojumu plānošanas periods ir 7 gadi.

3.3. Datu iegūšana un apkopošana par VAPS pašreizējām filiālēm tik veikta griezumā 9+21. Iesaistīto iestāžu iegūstamie un analizējamie dati par katru tās filiāli:

- Kopējais apmeklētāju skaits (2013. gadā);
- Aprīkoto darba vietu skaits filiālē;
- Nodarbināto darbinieku skaits filiālē;
- Klientu apkalpošanas speciālistu skaits filiālē;
- Telpu īpašumtiesību un izmantošanas informācija;
- Kopējā telpu platība, no tām:
 - Klientu apkalpošanai paredzētā platība;
 - Pārējām darba vietām paredzētā platība;
 - Pārējā platība (koridori, labierīcības u.c.);
- Telpu tiešās uzturēšanas izmaksas (komunālie pakalpojumi, īre, uzkopšana u.c.);

3.4. VAPS filiāļu izvietojuma analīzes rezultātu apkopošana un kartogrāfiska attēlošana tiek veikta griezumā 9+21 un 89 punkti, tās attēlojot kartogrāfiskajā materiālā.

4. VKAC tīkla optimālā izvietojuma modelēšana

4.1. VAPS publisko pakalpojumu teritoriālā pieprasījuma prognozes sagatavošana tiek veikta katra 9+21 un 89 punkta detalizācijā, taču piemērojot ierobežotas analīzes metodes, kas paredz pieprasījumu prognožu pieņemumu aprēķinu veikšanu, balstoties uz viena Latvijas reģiona detalizētu analīzi. Šī analīze ietver šādas darbības par katru iesaistīto iestādi:

- Apmeklējumu skaita noteikšana filiālē uz vienu piegulošā novada iedzīvotāju (tie novadi, no kuriem pastāv apmeklētāju plūsma, ņemot vērā to „loģiskās izvēles” principu, saskaņā ar kuru tiek izvēlēta tuvākā pieejamā filiāle, ja tā pieejama braucot pa 1. vai 2. šķiras ceļiem);
- Apmeklējumu skaita noteikšana/prognozēšana 89 novadu pašvaldībās, pamatojoties uz konkrētās iestādes vadības prognozēm par lokāli sniedzamo pakalpojumu pieprasījumu šajās vietās sniedzamajiem pakalpojumiem;
- Apmeklētāju plūsmas izmaiņu prognozēšana uz esošajām iestādēm, pamatojoties uz 4.5.2. punktā noteiktajām prognozēm;
- Nākotnes plūsmu izmaiņu prognožu korekciju veikšana, ņemot vērā demogrāfijas prognozes, kā arī pamatojoties uz konkrētās iestādes vadības prognozēm attiecībā uz e-pakalpojumu lietojuma pieaugumu nākotnē;
- Paredzamās filiāles nepieciešamās darba kapacitātes izmaiņu analīze/prognozēšana.
- Iedzīvotāju administratīvā sloga, kā arī sociālekonomisko ieguvumu noteikšana, ņemot vērā klientu plūsmas, ceļošanas maršrutu izmaiņas un transporta izmaksas (nosakot vidējo ceļošanas laiku un izmaksas).

4.2. VKAC tīkla izvietojuma modelēšana un attēlojuma kartē sagatavošana tiek veikta griezumā 9+21 un 89, pamatojoties uz Projektā iesaistīto iestāžu vēlmi/viedokli attiecībā uz sava filiāļu tīkla plānošanu/izvietojumu nākotnē.

4.3. Kā gala rezultāts šim posmam tiek sagatavots VKAC tīkla optimālais izvietojuma modelis un šī modeļa sociālekonomiskās ietekmes aprēķins.

5. Katram no 2.punktā aprakstītajiem līmeņiem tika izstrādāts standartizēts naudas plūsmas modelis, balstoties uz kuru tika ekstrapolēti gala rezultāti

1.4. Saīsinājumi

Saīsinājums, termins	Skaidrojums
CSP	Centrālā statistikas pārvalde
DAP	Dabas aizsardzības pārvalde
ES	Eiropas Savienība
JPI	Jaunā politikas iniciatīva
LAD	Lauku atbalsta dienests
LR	Latvijas Republika
NVA	Nodarbinātības valsts aģentūra
PMLP	Pilsonības un migrācijas lietu pārvalde
NAP	Nacionālais attīstības plāns

Saīsinājums, termins	Skaidrojums
PVD	Pārtikas un veterinārais dienests
Starpatskaite	Starpatskaite "Publisko individuālo un valsts administratīvo pakalpojumu klāsta izvērtējums atbilstoši apdzīvojumam", kas izstrādāta un iesniegta Projekta ietvaros.
UR	Uzņēmumu reģistrs
VAPS	Valsts administratīvo pakalpojumu sniedzējs šī projekta ietvaros, t.i. VID, UR, VSAA, VZD, PMLP, LAD, NVA,
VARAM	Vides aizsardzības un reģionālās attīstības ministrija
VID	Valsts ieņēmumu dienests
VPA	Vienas pieturas aģentūra
VPVKAC	Valsts un pašvaldības vienotais klientu apkalpošanas centrs
VSAA	Valsts sociālās apdrošināšanas aģentūra
VVD	Valsts vides dienests
VZD	Valsts zemes dienests

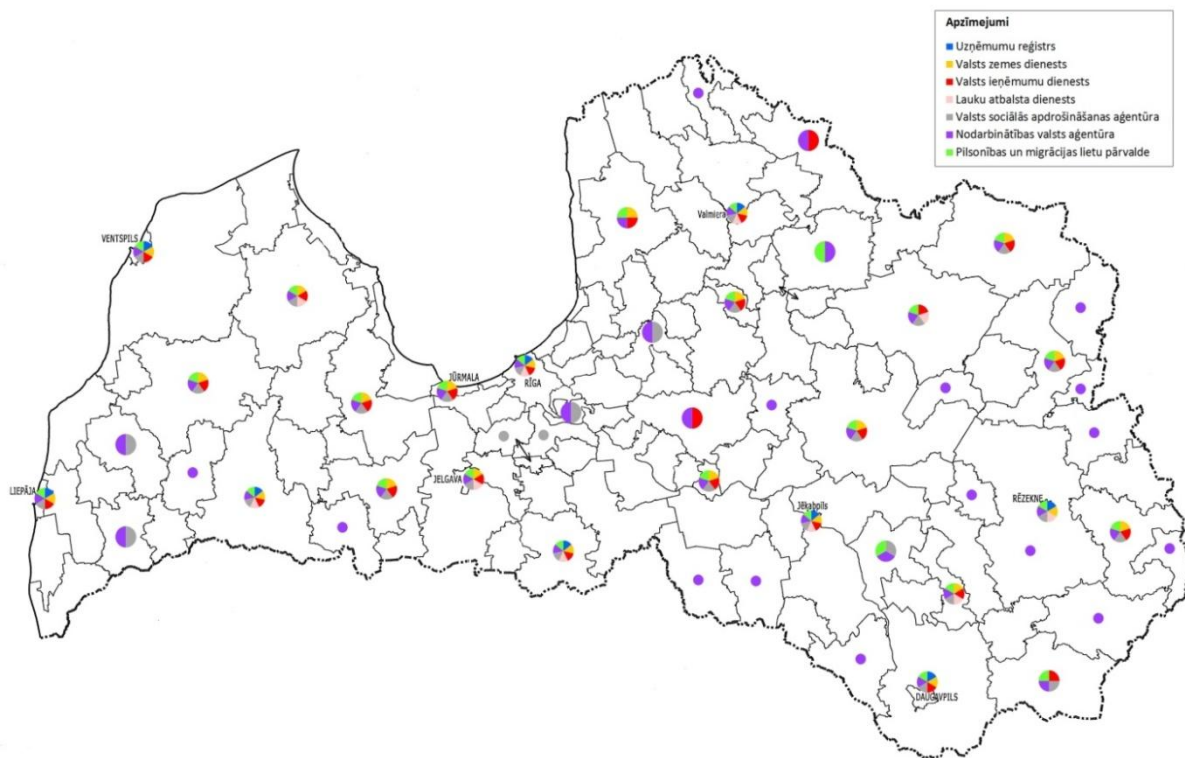
2. ESOŠĀS SITUĀCIJAS IZVĒRTĒJUMS

Šajā nodaļā ir sniegta analīze par Valsts administratīvo pakalpojumu sniedzēju tīkla izveides pašreizējo teritoriālo izvietojumu.

2.1. Valsts administratīvo pakalpojumu sniedzēju filiāļu tīkls

Lai apzinātu esošo VAPS filiāļu tīkla izvietojumu Latvijas teritorijā un veiktu analīzi par nākotnes filiāļu tīkla optimālu pakalpojumu pieejamību visā valsts teritorijā, iestādēm tika pieprasīti dati par to filiālēm. Saskaņā ar VID, VSAA, PMLP, NVA, UR un LAD sniegtajiem datiem, kopā tika identificētas 216 klientu apkalpošanas filiāles (atkarībā no iestādes konkrētās vienības var tikt definētas dažādi, piemēram, klientu apkalpošanas centrs, filiāle utt.). VAPS filiāļu tīkla izvietojums un ģeogrāfija atspoguļota zemāk 1. attēlā.

Attēls 1. Pašreizējais iestāžu filiāļu tīkls



Izpētot pašreizējo filiāļu teritoriālo izvietojumu, var konstatēt nevienmērīgu to sadalījumu. Lai saņemtu nepieciešamo pakalpojumu klientam no savas dzīvesvietas bieži jānododas uz cita novada pilsētu, kurā atrodas konkrētā VAPS filiāle. Zemāk tabulā Nr. 1 ir atspoguļots VAPS filiāļu tīkla izvietojums, raugoties no dažādu apdzīvoto vietu klasifikācijas viedokļa.

Tabula 1. VAPS filiāļu tīkla izvietojums dažādu apdzīvoto vietu klasifikāciju griezumā

iestāde	9 nacionālās nozīmes pilsētas	21 reģionālās nozīmes pilsētas	89 novadu nozīmes pilsētas
LAD	5	5	0
NVA	9	21	17
PMLP	9	18	0
UR	7	2	0
VID	9	18	0
VSAA	9	20	5
VZD	9	18	0

Šāds VAPS filiāļu izvietojums pakalpojumu saņēmējam rada lielu administratīvo slogu, t.sk. laika un transporta izmaksas. Tas pats, bet nedaudz mazākā mērā, attiecas arī uz situācijām, kad vienas pilsētas ietvaros dažādu valsts iestāžu filiāles fiziski atrodas dažādās vietās.

Lai risinātu šo problēmu, valstī ir jāveic koordinēta publisko pakalpojumu pieejamības attīstība. Nākotnē būtu jāorganizē pakalpojumu sniegšana tā, lai noteikta veida pakalpojumi būtu pieejami arī novadu nozīmes pilsētās, savukārt, reģionālas vai nacionālās nozīmes pilsētās pēc iespējas tiktu sniegti vienas ēkas ietvaros, t.i. organizējot pakalpojumu sniegšanu, izmantojot VPA principu, veicinot optimālu pakalpojumu pieejamību visā valsts teritorijā.

Turpmākajās dokumentu sadaļās ir piedāvāts iespējamais pakalpojumu sniegšanas organizācijas modelis un veikts tā finansiālais un ekonomiskais novērtējums.

3. RISINĀJUMA MODEĻA BŪTĪBA UN IETEKME

Šajā dokumenta sadaļā ir sniegts īss analīzes rezultātu kopsavilkums par Valsts un pašvaldības vienoto klientu apkalpošanas centru izveides un ieviešanas nosacījumiem.

3.1. Risinājuma modeļa būtība

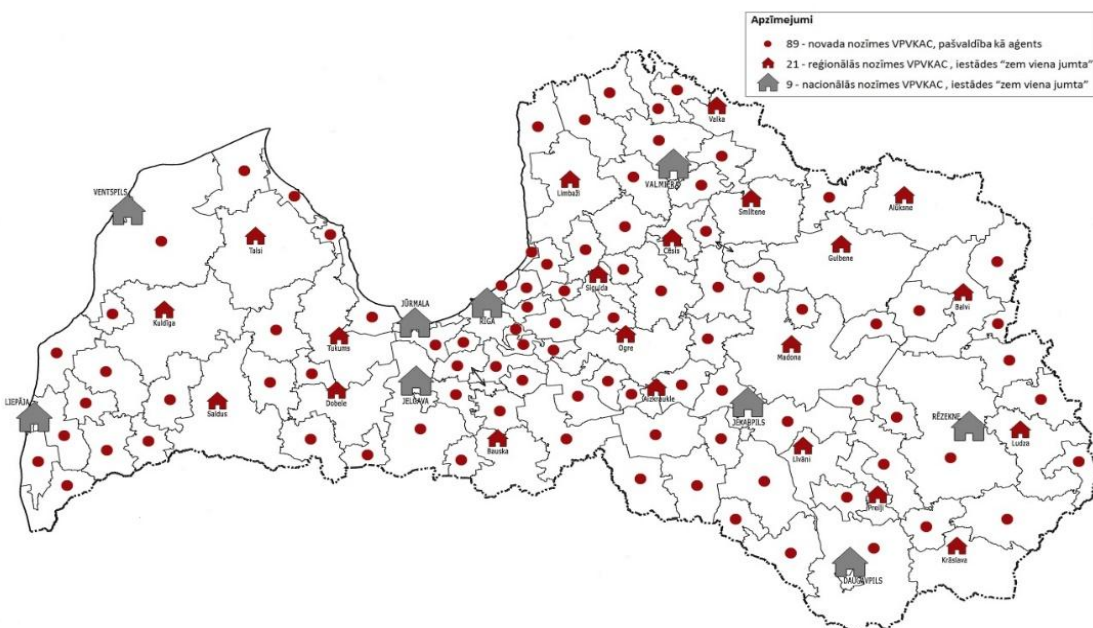
Vispārējais raksturojums

Piedāvājam VAPS pakalpojumu pieejamības problēmu risināt, veidojot vienotu Valsts un pašvaldības vienoto klientu apkalpošanas centru (turpmāk – VPVKAC) tīklu, kas atšķirīgā formā darbosies visā valsts teritorijā. No VPVKAC darbības formāta klasifikācijas viedokļa ir ieteicams izdalīt 2 līmeņus:

- 1) **nacionālās un reģionālās nozīmes pilsētu VPVKAC** – VAPS pakalpojumu sniegšana tiks īstenota pēc principa “zem viena jumta”, kur var tikt sniegti arī pašvaldību pakalpojumi (21+9 pilsētas), kā arī pašvaldības darbinieki sniedz tos VAPS pakalpojumus, kuru sniegšanu nenodrošina konkrētās pilsētas ietvaros pats VAPS.
- 2) **novadu nozīmes pilsētu VPVKAC** – daļēja VAPS pakalpojumu sniegšana tiek īstenota pēc principa “pašvaldība kā aģents”, kur pašvaldību KAC darbinieks sniedz noteikta veida VAPS pakalpojumus, kā deleģētais aģents (89 novadi).

Pirmais risinājuma modeļa aspekts ļaus nedaudz samazināt administratīvo slogu pilsētu ietvaros, kā arī nodrošinās plašāku pakalpojumu klāstu un izmaksu ziņā daudz efektīvāku pakalpojumu sniegšanas modeli. Savukārt, pakalpojumu sniegšana novadu pilsētu ietvaros ļaus būtiski samazināt administratīvo slogu mazo novadu iedzīvotājiem, nodrošinot lokālo pakalpojumu pieejamību. Zemāk attēlā ir sniegts VPVKAC tīkla iespējamā izvietojuma atspoguļojums.

Attēls 2. Nākotnes VPVKAC ģeogrāfiskais attēlojums



Praktiskās realizācijas aspekti

“Pašvaldība kā aģents” 89 novadu nozīmes pilsētās

VPVKAC darbības modelis paredz, ka pašvaldības darbinieks uz noteikta juridiska pamata (deleģējuma) sniedz klientiem iepriekš definētus VAPS pakalpojumus. Parasti šāda pakalpojumu sniegšana aprobežosies ar dokumentu pieņemšanai turpmākai nosūtīšanai uz konkrēto valsts iestādi apstrādei vai konsultāciju par pakalpojuma saņemšanas veidiem, t.sk. e-pakalpojumu lietošanu. Konkrētie pakalpojumi ir atkarīgi no attiecīgo VAPS vadības lēmuma, ņemot vērā nepieciešamo profesionālo sagatavošanu un kvalitātes standartus, taču, mūsdiā, pamatā ir jāapsver populāri un salīdzinoši vienkārši nodrošināmie pakalpojumi un it īpaši jācenšas veicināt e-pakalpojumu izmantošanu, kam ir ieteicams paredzēt publisko interneta piekļuves vietu šāda veida VPVKAC.

Šāds izmēģinājuma projekta modelis („pašvaldība kā aģents”) tika sekmīgi testēts Auces un Rojas novada pilsētās (100 % Auces un Rojas VPVKAC pakalpojumu saņēmēju, kuri piedalījās aptaujā, vērtēja iespēju pieteikt valsts pakalpojumus vienuviet kā noderīgu). Rojā un Aucē esošajos pašvaldību klientu apkalpošanas centros kopā ar pašvaldības pakalpojumiem tika sniegts noteikts iestāžu pakalpojumu grozs. VPVKAC izveide Aucē un Rojā ir pierādījusi, ka VPA principa ieviešana pašvaldībā palielina valsts pakalpojumu pieejamību, nodrošinot klientam iespēju iesniegt nepieciešamos dokumentus maksimāli tuvu dzīvesvietai. VPVKAC izveide Rīgas Dzemdību namā ir pierādījusi, ka klientam ir ērti un izdevīgi vienuviet iesniegt pieprasījumu vairākiem, ar konkrētu dzīves situāciju saistītiem pakalpojumiem. Tāpat pozitīvi vērtējama VVKAC darbība – klienti ir izmantojuši iespēju vienuviet, vienā centrā, pieprasīt vairāku iestāžu pakalpojumus.

VPVKAC nacionālās nozīmes un reģionālās nozīmes pilsētās

VAPS filiāles ir ieteicams izvietot kopā ar pašvaldības klientu apkalpošanas centru, organizējot vienotu VPVKAC. Tādā veidā VPVKAC ietvaros pakalpojumus sniedz VAPS, pārvietojot savus klientu apkalpošanas darbiniekus, savukārt, pašvaldības darbinieki sniedz pašvaldības pakalpojumus, kā arī kā aģents sniedz deleģētos VAPS pakalpojumus tām iestādēm, kuras nav pārstāvētas konkrētajā pilsētā.

Šāds risinājums nodrošina paplašinātu VAPS pakalpojumu pārklājumu valstī, kā arī ļauj samazināt esošo VAPS filiāļu uzturēšanas izmaksas, centralizējot klientu apkalpošanas funkciju un, iespējams, paralēli arī atbalsta funkcijas (tajā pašā vai citā ēkā pilsētās vai valsts ietvaros).

Šāds risinājums tika sekmīgi pārbaudīts pilotprojekta ietvaros Valmierā un Daugavpilī, novērojot pozitīvu iedzīvotāju reakciju (vairākums respondentu pozitīvi vērtēja iespēju saņemt valsts pakalpojumus vienuviet (Valmierā 92 %, Daugavpilī 87 %)).

Ņemot vērā Latvijas pilsētu ierobežoto nekustamā īpašuma tirgus piedāvājumu, katras pilsētas konkrētais risinājums ir jāizskata atsevišķi, t.sk. izvērtējot gan pašvaldību pieejamos nekustamā īpašuma objektus, gan VAPS nomātās vai valsts īpašuma lietošanā esošās telpas, gan nekustamā īpašuma tirgus piedāvājumu.

3.2. VPVKAC tīkla izveides pamatnostādnes

Esošās situācijas raksturojums

Izvērtējuma ietvaros tika iegūta informācija par katra VAPS filiāļu tīkla konfigurāciju, darbiniekiem un izmaksām 2013. gadā (apkopots Pielikumā Nr. 5), t.sk:

- kopējā telpu platība;
- klientu apkalpošanai paredzētā platība;
- koplietošanas telpu platību;
- par brīvo platību, kur iespējams izvietot vēl papildus darbiniekus;
- komunālo pakalpojumu izmaksas;
- telpu nomas maksa gadā.
- nodarbināto skaits filiālē;
- klientu apkalpošanas speciālistu skaits;
- aprīkoto darbavietu skaits filiālē.
- līdz kuram datumam ir noslēgts nomas līgums;
- vai ir iespējas līgumu pagarināt, pēc tā termiņa beigām;
- cik mēnešus/dienas iepriekš jāpiesaka nomas termiņa pārtraukums un vai par to pienākas līgumā atrunātas soda sankcijas.

No analīzes var secināt, ka :

- pašreiz katrs VAPS uztur savu filiāļu tīklu, kuri ir veidoti pēc atšķirīgiem standartiem;
- būtiski atšķiras izmantotā telpu platība;
- būtiski atšķiras uzturēšanas izdevumi;
- apvienojot konkrētu VAPS filiāles zem "viena jumta" un standartizējot to aprīkojumu, pastāv iespējas uzlabot izmaksu efektivitāti filiāļu tīklu uzturēšanai.

Lai nodrošinātu vienveidīgu klientu apkalpošanu, visā VPVKAC darbam jābūt organizētam pēc vienotiem principiem. Šāda pieeja nodrošinātu pakalpojumu sniegšanas standartizāciju, nodrošinot saturiski pilnvērtīgu un vizuāli pievilcīgu filiāļu izveidi, kas sekmētu darba apstākļus filiāļu darbiniekiem un celtu klientu apmierinātību ar valsts administratīvo pakalpojumu nodrošinājumu.

Šim nolūkam tika izstrādāts VPVKAC koplietošanas infrastruktūras nodrošināšanai vienoti pamata komplekti 89 novadu, 21 reģionālās un 9 nacionālās nozīmes pilsētā skat. tabulu Nr.2

Tabula 2. Nepieciešamais aprīkojums VPVKAC ieviešanai

89 novadu nozīmes pilsētās	21 reģionālās un 9 republikas nozīmes pilsētās
<ol style="list-style-type: none">1. Ir ievērots vienots VPVKAC korporatīvais stils:<ul style="list-style-type: none">▪ visas klientu apkalpošanas darbavietas ir aprīkotas ar vienāda stila mēbelēm (galdi, krēsli, skapji);▪ izkārtne pie VPVKAC ēkas ārdurvīm un iekšējās informatīvās zīmes veidotas vienotā stilā;2. Darbavietas ir aprīkotas ar pieslēgumu optiskajam internetam;	<ol style="list-style-type: none">1. Ēkai ir nodrošināti komunālie pakalpojumi kā apkure, ventilācija, gaisa kondicionēšana u.c. atbilstoši ēkas ekspluatācijas prasībām un darba drošībai.

89 novadu nozīmes pilsētās	21 reģionālās un 9 republikas nozīmes pilsētās
<p>3. Klientus apkalpojošā personāla darba vietās ir nodrošināts otrs monitors, kurā tiek demonstrēta e-pakalpojumu lietošana klientiem;</p> <p>4. Ir pieejams klientiem paredzēts publiskā interneta pieslēgums.</p>	
	<p>2. Ir ievērots vienots VPKAC korporatīvais stils:</p> <ul style="list-style-type: none"> ▪ visas klientu apkalpošanas darbvietas ir aprīkotas ar vienāda stila mēbelēm (galdi, krēsli, skapji); ▪ izkārtne pie VPKAC ēkas ārdurvim un iekšējās informatīvās zīmes veidotas vienotā stilā; ▪ visas darbvietas ir aprīkotas ar datorpieslēgumu un optisko internetu; <p>5. Ēkai ir bērnu ratiņiem un ratiņkrēsliem paredzēta uzbrauktuve, automātisks durvju atvēršanās mehānisms, labiercības vecākiem ar zīdaiņiem un invalīdiem, kā arī kopumā nodrošināta iespēja klientu apkalpošanas telpās brīvi pārvietoties cilvēkiem ratiņkrēslos, ar kustību traucējumiem vai māmiņām ar bērnu ratiņiem.</p> <p>6. Klientu apkalpošanas filiāles ir veidotas kā atvērta tipa darbvietas, nelielā skaitā darbam ar klientiem pieejamas arī slēgtas darba vietas, kuras koplieto visas VPKAC iestādes</p> <p>7. Drošības apsvērumu dēļ klientu apkalpošanas telpās ir videonovērošana.</p> <p>8. Klientu plūsmas koordinēšanai ir rindu vadības iekārta, koplietojama vismaz desmit iestādēm</p> <p>9. Klientu ērtībām ir autostāvvietas, klientu apkalpošanas telpās arī dzeramais ūdens un ēdienu automāts.</p> <p>10. E-pakalpojumu izmantošanas sekmēšanai klientu apkalpošanas telpās atrodas vismaz 2 publiskas pieejas datori, kā arī brīvpieejas internets.</p> <p>11. Vieta iestāžu informatīvo materiālu izvietošanai katrai VPKAC dalībīestādei.</p> <p>12. Nodarbināto mācību un sanāksmju vajadzībām ir telpa darba grupām un semināriem, kā arī nodarbināto ērtībām ir pieejama neliela virtuve.</p> <p>13. Informācijas centrā, netālu no ieejas, klients var saņemt pirmo informāciju vai konsultāciju e-pakalpojuma lietošanā. Centrs ir aprīkots ar faksa aparātu un multifunkcionālu iekārtu drukāšanai, pavairošanai un skenēšanai, ko izmanto gan pakalpojumu sniegšanai, gan klientu vajadzībām.</p>

3.3. Ietekmēto iedzīvotāju apzināšana (pieprasījums)

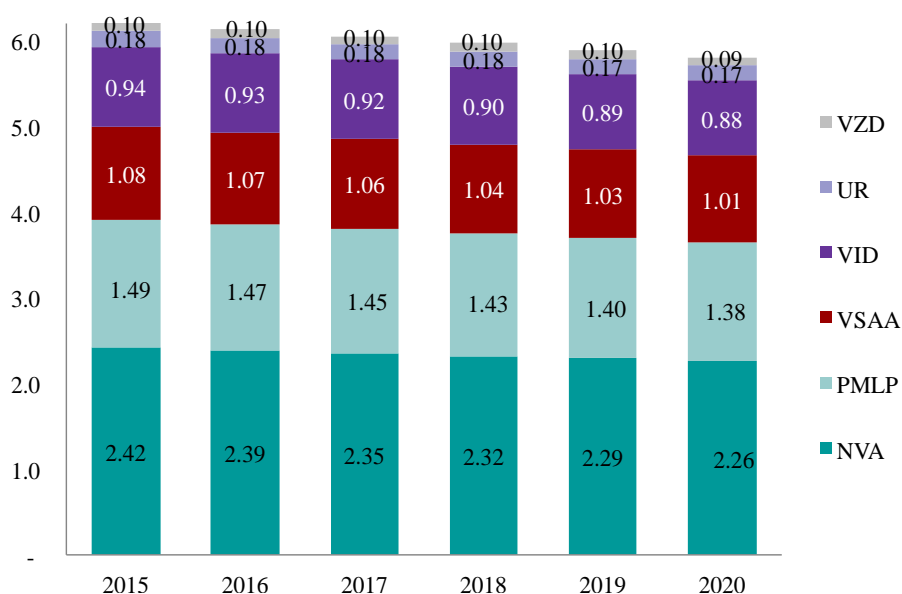
Lai noteiktu piedāvātā VPKAC risinājuma modeļa vispārējo ietekmes sfēru un apmēru, tika veikta potenciālo apmeklētāju plūsmas (pieprasījuma) identificēšana un analīze. Šī analīze sniedz ieskatu par to, kādā veidā potenciāli mainīsies iedzīvotāju pārvietošanās uz pakalpojumu saņemšanas vietām un cik liels varētu būt potenciālo apmeklētāju loks, kuriem tiks samazināts administratīvais slogs.

Lai prognozētu klientu plūsmu uz VPKAC tīklu, tika veiktas šādas secīgas darbības:

1. Veicot VAPS aptauju, tika identificēts faktiski apkalpoto klientu skaits 2013. bāzes gadā un ņemot vērā Latvijas demogrāfisko situāciju un prognozi, tika noteikts potenciāli maksimālā pieprasījuma

bāze katram Latvijas novadam (detalizēts analīzes rezultāts ir sniegts Starpatskaitē), iegūstot bāzes pieprasījuma prognozi. Rezultāta kopsavilkums ir sniegts attēlā Nr. 3.

Attēls 3. Maksimālo apmeklētāju prognoze 2015.-2020. gadiem



- Lai precizētu iegūto bāzes pieprasījuma prognozi un noteiktu VPKAC modeļa ietekmi sadalījumā pa VAPS filiālēm, tika iegūtas VAPS iestāžu vadību prognozes par 89 novadu VPKAC potenciāli pārņemamo pakalpojumu procentuālo īpatsvaru gadu griezumā līdz 2020. gadam (tabula Nr.3), kā arī par potenciālo e-pakalpojumu popularitātes pieaugumu gadu griezumā līdz 2020. gadam (tabula Nr.4). Šādā veidā tika iegūts katra gada prognozējamais klientu apmeklējumu skaits katrā novadā par katru VAPS (skat. attēlu Nr. 4).

Tabula 3. Iestāžu vadības prognozes par 89 VPKAC pārņemtajiem pakalpojumiem

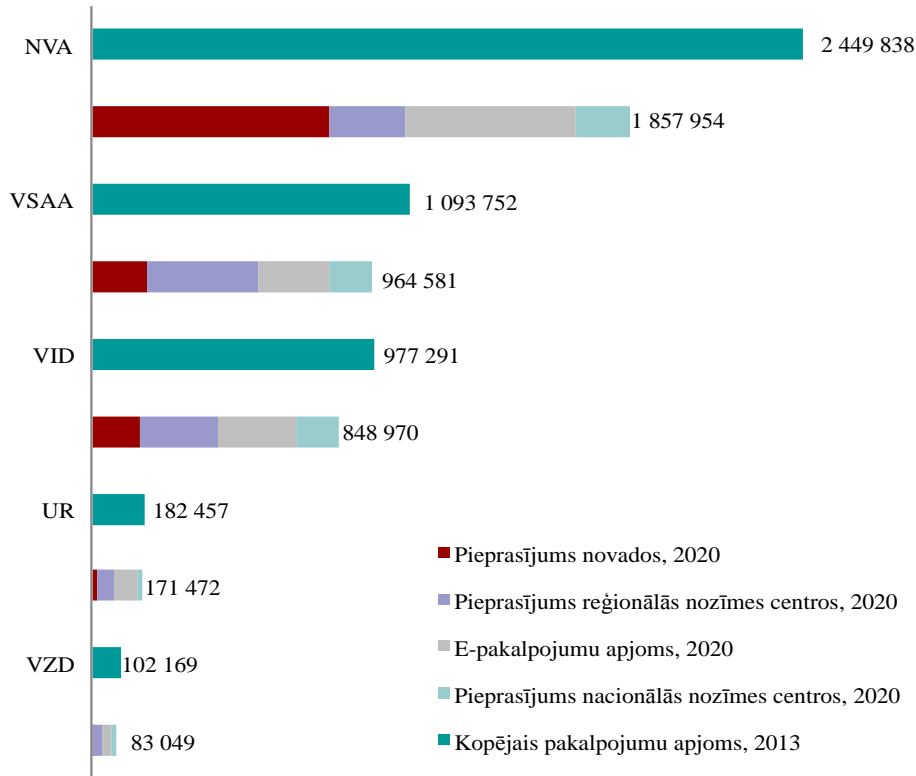
	2015. gadā	2016. gadā	2017. gadā	2018. gadā	2019. gadā	2020.gadā
VZD	1%	10%	15%	20%	30%	40%
NVA	20%	25%	30%	35%	35%	35%
VSAA	15,6%	16,0%	16,5%	17,0%	17,5%	18,0%
UR	0%	0%	1%	1%	2%	2%
VID	11,3%	11,3%	12,0%	13,0%	14,0%	15,0%

Tabula 4. Iestāžu vadības prognozes par noslodzes samazinājumu e-pakalpojumu pieauguma rezultātā

	2015. gadā	2016. gadā	2017. gadā	2018. gadā	2019. gadā	2020.gadā
VZD	1%	10%	15%	20%	30%	40%
NVA	0	20%	23%	24,5%	26%	26%
VSAA	13,2%	14,9%	16,8%	18,9%	21,3%	24,0%

	2015. gadā	2016. gadā	2017. gadā	2018. gadā	2019. gadā	2020.gadā
UR	5%	15%	18%	20%	30%	50%
VID	7,0%	10%	15%	17%	20%	30%

Attēls 4. Klientu apmeklējumu skaita salīdzinājums 2013. un 2020.



3. Lai noteiktu VPVKAC izveides administratīvā sloga izmaiņu ietekmi, tika veikti šādi secīgi aprēķini katra novada un VAPS griezumā:

- a) **Tika noteikts klientu plūsmas pārdales koeficients katram novadam attiecībā uz katru VAPS pakalpojumu.** Katram novadam tika noteikti potenciālie klientu/iedzīvotāju pārvietošanās ceļi konkrētu VAPS pakalpojumu saņemšanai. Piemēram, tika izvirzīts pieņēmums, ka Engures novada VID pakalpojumu klienti 60% gadījumos izvēlēties doties uz Tukuma VID filiāli, savukārt 40% uz Jūrmalas, bet 100% Mālpils novada VID klienti izvēlēties doties uz Ogres VID filiāli. Pielikumā Nr. 2 redzams Pierīgas reģiona iedzīvotāju paredzamā klientu plūsma uz VID filiālēm (pārējo iestāžu nākotnes apmeklētāju plūsmu skat. pielikumu Nr.4, pievienotajā datu nesējā dokumentu „Datu_tabula” iestāžu darba lapās). Šādi tika izteikts vidējais klientu apjoms uz vienu apkalpoto piekritīgā ģeogrāfiskā apvidus iedzīvotāja koeficients.
- b) **Novada līmeņa pieprasījuma prognozes noteikšana.** Izmantojot iegūto koeficientu tika noteikts aptuvenais klientu skaits katrā novadā katras VAPS filiāles pakalpojumiem katram no precizētās apmeklējuma prognozes datu gadiem.

- c) **Rezultātu apkopošana.** Tika identificēts to klientu apjoms, kuriem potenciāli var tikt sniegti pakalpojumi VPVKAC, samazinot administratīvo slogu. Rezultāti ir sniegti pielikumā Nr.6

Analīzes ietvaros ir secināts, ka VPVKAC izveide 2015.gadā nodrošinātu 2 550 318 apmeklētājiem iespēju tikt apkalpotiem lokāli, izvairoties no nepieciešamības doties uz cita novada pilsētu, kas rada būtisku pamatu turpmākai VPVKAC izveides vērtēšanai.

4. SOCIĀLEKONOMISKĀS IETEKMES IZVĒRTĒJUMS

Šajā nodaļā ir sniegta analīze par Valsts un pašvaldības vienotā klientu apkalpošanas centru tīkla izveides ietekmi uz valsts un pašvaldību budžetiem, kā arī iedzīvotāju ieguvumiem.

4.1. VPVKAC tīkla ieviešanas kopsavilkums

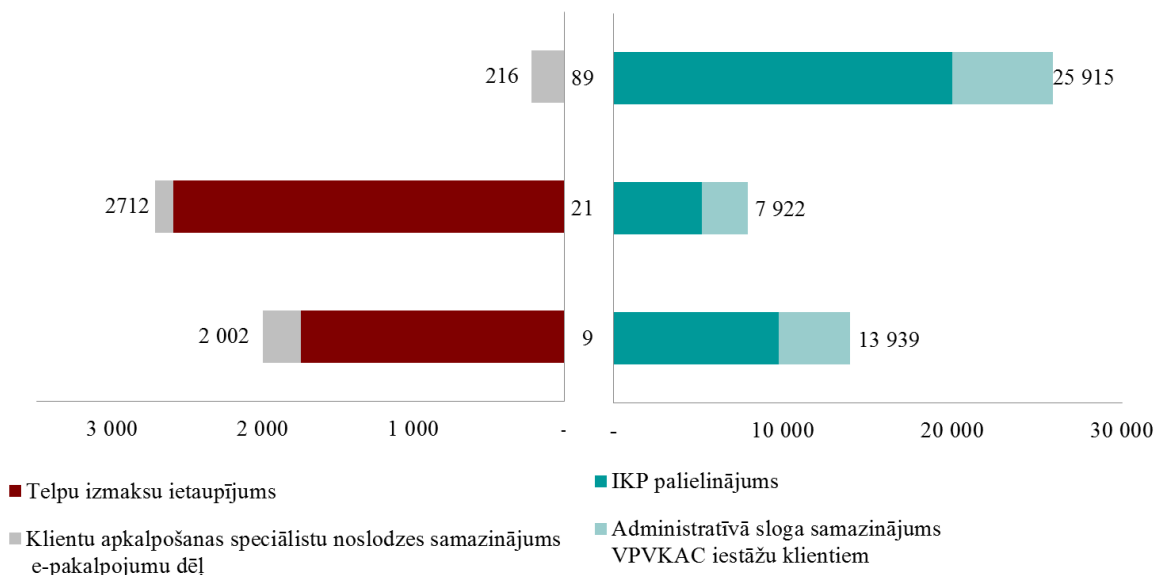
Šajā dokumenta sadaļā ir sniegts kopsavilkums par Valsts un pašvaldības vienotā klientu apkalpošanas centru tīkla izveides ekonomisko ietekmi uz valsts budžetu, kā arī iedzīvotāju ieguvumiem. Sadaļās 4.2-4.3. ir sniegts detalizēts ietekmes izvērtējums katrai minētajai ietekmes kategorijai.

Īstenojot VPVKAC ieviešanu ir paredzēti 3 veida sociālekonomiskie ieguvumi 2015. – 2020. gadā:

- ieguvumi no telpu izmaksu ietaupījuma, ko radītu efektīvāka nekustamā īpašuma izmantošana;
- ieguvumi no speciālistu noslodzes samazinājuma valsts pārvaldes iestādēs, ko nodrošinātu daļēja pakalpojumu nodošana novadu pašvaldībām, kā arī e-pakalpojumu popularitātes pieaugums;
- IKP palielinājums un administratīvā sloga samazinājums, uzlabojot pakalpojumu pieejamību.

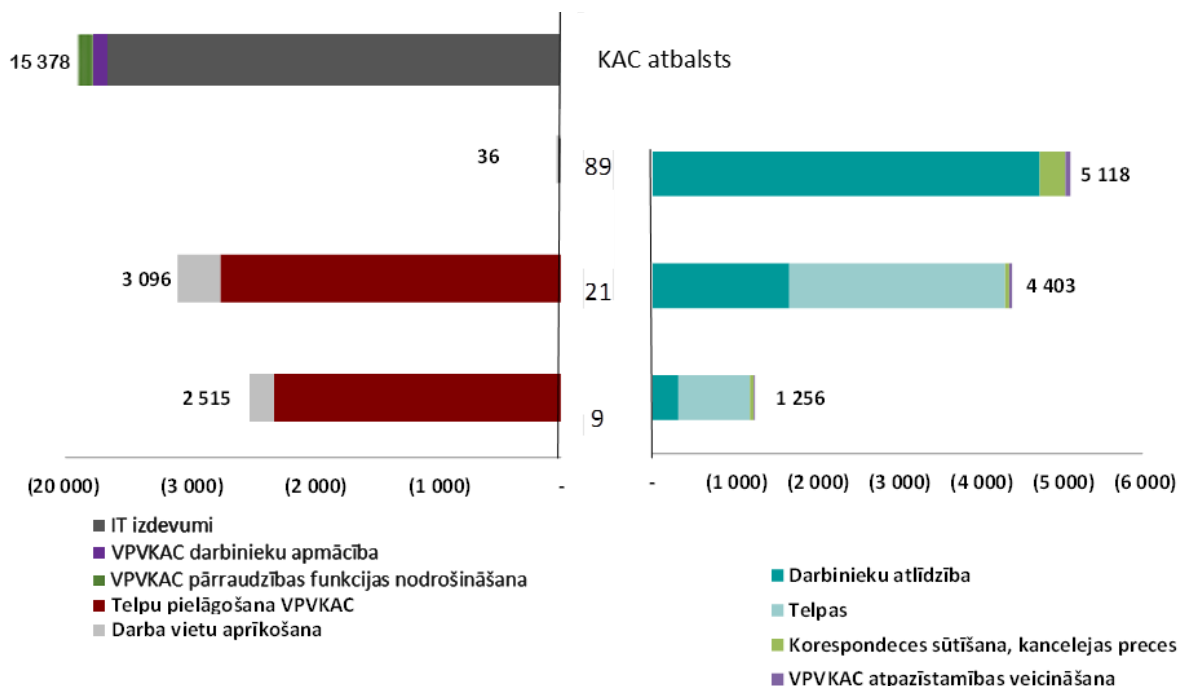
Visi trīs minēto sociālekonomisko ieguvumu ietekme kopā sasniegs 52,75 milj. EUR. Zemāk attēlā Nr. 5 ir sniegts visu minēto ieguvumu kopsavilkums laika posmam no 2015. līdz 2020. gadam, izdalot dažāda līmeņa valsts teritoriālās grupas.

Attēls 5. Sociālekonomiskie ieguvumi ieviešot VPVKAC 2015.-2020.



Īstenojot VPVKAC ieviešanu un ņemot vērā 3.2. nodaļā aprakstīto nepieciešamo aprīkojumu, turpmāko 6 gadu laikā kopējais nepieciešamais finansējums sastādīs 31,80 milj. EUR, kas ir būtiski mazāk nekā potenciālie sociālekonomiskie ieguvumi. Visu kapitālieguldījumu un darbības nodrošināšanas izmaksu pozīciju sadalījums 9 nacionālo 21 reģionālo un 89 novadu nozīmes pilsētās redzams attēlā Nr.6

Attēls 6. Nepieciešamās investīcijas un darbības izmaksas, ieviešot VPKAC 2015.-2020..



VPVKAC ieviešanas naudas plūsmas izvērtos aprēķinus skatīt 8.-11.pielikumā. VPKAC ieviešanas izmaksas ir balstītas uz 3. pielikumā noteikto pieeju.

4.2. Ietekme uz valsts budžetu

Ietekme uz valsts budžetu ir finanšu ieguvumi kas veidojas valsts iestāžu budžetos, nododot pakalpojumus izpildei 89 novadu VPKAC vai īstenojot pakalpojumu sniegšanu „zem viena jumta” 21 reģionālās nozīmes un 9 novadu nozīmes pilsētās. Ieviešot VPKAC risinājumus veidojas šādi finanšu ieguvumi, kas ietekmē valsts budžetu:

- filiāļu reģionālo nodaļu telpu uzturēšanas izmaksu samazinājums, kas rodas apvienojot esošo VAPS filiāļu tīkla vienības.
- Klientu apkalpošanas speciālistu noslodzes samazinājums, ko nodrošinās:
 - noteiktas daļas VAPS pašreiz sniegto pakalpojumu nodošana 89 VPKAC;
 - e-pakalpojumu izmantošanas popularitātes pieaugums.

4.2.1. Filiāļu telpu uzturēšanas izmaksu samazinājums

Analizējot katra VAPS filiāļu tīkla telpu izmaksu un telpu struktūru, var secināt, ka VAPS filiālēm ir būtiskas darbības izmaksu atšķirības un telpu izmēru atšķirības. Vienotu telpu izmantošana, ieviešot VPKAC, ļautu izmantot telpas efektīvāk un ļautu atteikties no iepriekš izmantotajām telpām. Šajā dokumenta nodaļā sniegts 9 nacionālās un 21 reģionālās nozīmes pilsētu VAPS filiāļu telpu reorganizācijas plāns ar attiecīgo naudas plūsmu.

Pieņēmumi

Veicot telpu reorganizācijas plānu un naudas plūsmu izstrādi, tika pieņemti šādi pieņēmumi un ierobežojumi:

- Telpu izmaksu izvērtējuma pamatā tika izmantotas izlases iestāžu sniegtie dati par reģionālo nodaļu telpām un darbiniekiem:
 - dati par telpu platību, izmaksām, darbinieku skaitu;
 - prognoze par e-pakalpojumu apjoma izmaiņām 2015. – 2020. gadā;
 - prognoze par iestāžu darbinieku izvietojumu VPVKAC telpās.
- Aprēķini par filiālēm, kuras nebija iesniegušas informāciju par telpu sadalījumu, tika veikti, pamatojoties uz līdzīgo filiāļu proporcionālo telpu sadalījumu.
- VPVKAC izveidē 9 nacionālās un 21 reģionālās nozīmes pilsētu iestāžu izdevumus par pārcelšanos uz VPVKAC telpām sedz pašas iestādes.
- 8 nacionālās nozīmes pilsētās būs pa vienam VPVKAC, bet Rīgā paredzēti 4 VPVKAC, līdz ar to aprēķinos tiek pieņemts, ka kopā tiks ieviesti 12 nacionālās nozīmes VPVKAC.
- Pēc VAPS sniegto datu identificēšanas, atbilstoši izveidotajam telpu prasību pieņēmumiem, kuri aprakstīti 3.2. nodaļā, tika izveidots standarta telpu reorganizācijas plāns, kurš vēlāk tika attiecināts uz visām 21 reģionālās un 12 nacionālās nozīmes pilsētu VPVKAC (Rīgā paredzētas četras VPVKAC filiāles, nevis viena).
- Ņemot vērā, ka visās pilsētās telpu izmaksu ieguvums nav vienāds, attiecīgi Ogres modeļa telpu izmaksu ieguvuma aprēķinam tika piemērots koeficients 0,7.

Gadījuma analīze Ogres pilsētā

Lai noteiktu potenciālo telpu izmaksu ieguvumu tika veikta viena gadījuma detalizēta analīze – Ogres pilsētas visu VAPS filiāļu telpu reorganizācijas plāns.

Ogres novadā 2014.gada 1.janvārī dzīvoja 37 292 iedzīvotāji. Ogrē ir izvietotas sešu valsts iestāžu reģionālās struktūrvienības- LAD, NVA, PMLP, VID, VSAA un VZD filiāles, kurās kopā strādā 86 darbinieki, no tiem, pēc iestāžu sniegtajiem datiem, klātienē klientus apkalpo 26 klientu apkalpošanas speciālisti. VAPS telpas pieder gan pašvaldībai, gan privātajiem īpašniekiem. Vidējās telpu izmaksas, ieskaitot komunālos maksājumus, veido 3,42 EUR/m² mēnesī. VID aizņemtā platība un īres maksa ir lielākā starp iestādēm. Arī lielākais klientu apmeklējumu skaits ir VID - 481 apmeklējumi dienā. Kopumā 2013.gadā Ogres VAPS apmeklējuši 209 461 klienti. Iegūto Ogres VAPS informāciju 2013.gadā, skat. tabulu Nr. 5.

Tabula 5. Ogres pilsētā esošo valsts iestāžu filiāļu resursi un klientu apmeklējumu skaits

Filiāļu raksturojums Ogres pilsētā	Apraksts							
Filiāļu skaits	Ogres pilsētā darbojas 6 izpētē iesaistīto valsts pārvaldes iestāžu filiāles, t.i.- LAD, NVA, PMLP, VIDS, VSAA un VZD.							
Darbinieku skaits		LAD	NVA	PMLP	VID	VSAA	VZD	Kopā
	Speciālisti	54	0	0	16	14	2	86

Filiāļu raksturojums Ogres pilsētā	Apraksts							
		Kl. apk. Speciālisti	3	7	9	3	6	1
Kopā		57	7	9	19	20	3	115
Telpu plātības un izmaksas	Telpas m2	1 024	238	102	684	322	65	1 410
	Telpu izmaksas, EUR/gadā	15 485	26 506	7 310	92 155	22 661	1 441	165 558
	Telpu izmaksas, EUR/m2 mēnesī	1,26	9,28	6,00	11,23	5,86	1,85	5,91
Klientu apgrozījums	Klientu apmeklējumi gadā	6 906	24 612	59 159	119 875	28 080	3 475	242 107
	Klientu apmeklējumi dienā	27	98	235	476	111	14	961

leguvumu aprēķins uz Ogres gadījuma piemēra

Izvērtējot pašreizējos VAPS filiāļu datus Ogrē, tika izstrādāti nepieciešamie reorganizācijas pasākumi:

- VAPS filiāļu klientu apkalpošanas personāla (15 darbinieku) pārvietošana uz vienotu VPKAC pašvaldības piedāvātajās telpās, kā rezultātā iestāžu filiāļu esošajās telpās atbrīvojas 15 darbavietas, kuras ir izmantojamas citu iestāžu speciālistu izvietojumam;
- turpmākais potenciālais esošo telpu izmantošanas risinājums ir šāds:
 - NVA telpu noma tiek izbeigta, turpmāk ietaupot 26 506 EUR gadā;
 - VZD telpu noma tiek izbeigta, turpmāk ietaupot 1 441 EUR gadā; savukārt, 2 VZD speciālisti tiek pārvietoti uz esošajām VID vai VSAA telpām, kurās atbrīvosies nepieciešamās darbavietas;
 - PMLP telpu noma tiek izbeigta, turpmāk ietaupot 7 310 EUR gadā;
 - VID telpu noma tiek turpināta, jo uz VPKAC pārceļ tikai Nodokļu pārvaldes klientu apkalpošanas speciālistus.

Esošais risinājums no viena VPKAC ļaus valsts budžetā atbrīvot naudas plūsmu **35 257 EUR gadā**.

Kapitālieguldījumu un darbības izdevumu aprēķins uz Ogres gadījuma piemēra

Lai noteiktu kapitālieguldījumu nepieciešamo apmēru tika apzināta telpu platība VPKAC iekārtošanai. Vadoties pēc 3.1. nodaļā izveidotā risinājuma modeļa, Ogres VPKAC tiks izvietoti 28 valsts iestāžu un 2 pašvaldības klientu apkalpošanas speciālisti, kopumā, klātienē klientu apkalpošanai būs nepieciešamas 30 darbavietas. Atbilstoši 3.2. apakšnodaļā aprakstītajiem telpu prasību pieņēmumiem nepieciešamā telpu platība izstrādātajā risinājumā būs 300 m2 (skat. 6.tabulu).

Tabula 6. Ogres VPKAC nepieciešamā telpu platība

Telpas segments	Kvadrātmetri
Atvērtā tipa darbvietām paredzētās platības	180
Labierīcības	12
Virtuves zona	10
Slēgta tipa telpa klientiem	48
Sanāksmes telpa	42
Papildus platība pēc klientu skaita	8
Kopā	300

Pēc telpu izmaksu ieguvuma novērtēšanas un VPKAC izveidošanai nepieciešamās platības aprēķināšanas tika izveidots finanšu novērtējums par attiecīgo Ogres VPKAC telpu iekārtošanas kapitālieguldījumu un uzturēšanas izmaksām, kā arī saistīto potenciālo ieguvumu pārskats, kurš sniegs tabulā Nr.7

Tabula 7. Naudas plūsmas pārskats Ogres VPKAC

Izmaksu/ieguvumu pozīcija	2015	2016	2017	2018	2019	2020
Atlikums		0	(15 040)	10 223	35 382	60 541
Ieguvumu daļa						
1.1. Pašreizējo telpu optimizācija	35257	35257	35257	35257	35257	35257
2. Izdevumu daļa (kapitālieguldījumi)						
2.1. Klientu apkalpošanas zāles un ar to saistīto izbūvju veikšana	(18 000)	0	0	0	0	0
2.2. Kabinētu remontdarbi	(14 000)	0	0	0	0	0
2.3. Ugunsdrošības signalizācijas pārlikšana	(2 500)	0	0	0	0	0
2.4. Ventilācijas izbūve	(10 500)	0	0	0	0	0
2.5. Žalūzijas un līmplēves uz logiem	(5 000)	0	(60)	0	(60)	0
2.6. Ratiņu uzbrauktuve	0	0	0	0	0	0
2.7. Automātiskā durvju mehānisma iegāde	0	0	0	0	0	0
2.8. Mēbeļu aprīkojuma iegāde	(11 250)	(19 500)	0	0	0	0
2.9. Personāla lakatu iegāde	(60)	(104)	(104)	(104)	(104)	(104)
2.10. Izkārtnes izveide un pielikšana	(600)	(600)	0	0	0	0
2.11. Videonovērošanas sistēmas ieviešana	0	(3 000)	0	0	0	0
2.12. Rindu vadības risinājuma iegāde	(5 000)	(5 000)	0	0	0	0
2.13. Informācijas stendu iegāde	(60)	(60)	0	0	0	0
2.14. Multifunkcionālās iekārtas iegāde	(6 000)	(6 000)	0	0	0	0
2.15. Lokālā datu pārraides tīkla ieviešana	(4 143)	(5 089)	0	0	0	0

Izmaksu/leguvumu pozīcija	2015	2016	2017	2018	2019	2020
2.16. Publiskās piekļuves datora iegāde	(950)	(950)	0	0	0	0
3. Izdevumu daļa (uzturēšanas izmaksas)						
3.1. Telpu īre un komunālie pakalpojumi	(5740)	(9874)	(9874)	(9874)	(9874)	(9874)
3.2. Interneta pakalpojumi un telefonsakari	(120)	(120)	(120)	(120)	(120)	(120)
4. Naudas plūsmas pārskats						
Naudas plūsma (+/-)	(49 666)	(15 040)	10 223	35 382	60 541	85 700

Kā redzams augstāk naudas plūsmas pārskatā, Ogres VPVKAC izveide potenciāli radīs pozitīvu investīciju atdevi. Pirmajos divos gados plānotā naudas plūsma ir negatīva, tomēr sākot ar 2017. naudas plūsma kļūs pozitīva un 2020. gadā sasniegs 85 700 kopējo ietaupījumu valsts budžetā.

Tika secināts, ka VPVKAC risinājuma "89+21+9" ieviešana prasa vēl papildus investīcijas vienotā IKT risinājuma izstrāde VPVKAC darbības atbalstam (vienotā publisko pakalpojumu daudzkanālu piegādes platforma).

Ņemot vērā to, ka publisko pakalpojumu daudzkanālu piegādes platformas ieviešana ir plānota 2017. gadā, taču lielākā daļa VPVKAC uzsāks darbu jau 2015. gadā, klientu pieteikumu oriģināli un citi dokumenti tiks fiziski nogādāti filiālēm. Šim nolūkam VPVKAC darbināšanas izmaksas ietver arī korespondences sūtīšanas izmaksas.

4.2.2. Klientu apkalpošanas speciālistu noslodzes izmaiņas un papildus nepieciešamās slodzes

Klientu apkalpošanas speciālistu noslodzes izmaiņas no VAPS viedokļa veidos trīs aspekti:

- klientus apkalpojošā personāla noslodzes samazinājums, kuru rada e-pakalpojumu izmantošanas popularitātes pieaugums;
- klientus apkalpojošā personāla noslodzes samazinājums, kuru nodrošina pakalpojumu sniegšana 89 novadu pilsētās.
- papildus konsultatīvā personāla nodrošināšana VPVKAC tīkla filiālēs 21 reģionālās un 9 nacionālās nozīmes pilsētās.

Turpmāk ir veikta katra minētā aspekta ietekmes analīze.

Pieņēmumi

Veicot klientu apkalpošanas speciālistu noslodzes samazinājuma aprēķinus, tika veikti šādi pieņēmumi un ierobežojumi:

- Klientu apkalpošanas noslodzes izmaiņu finanšu ietekmes aprēķinam tika izmantoti izlases iestāžu mājas lapās publicētie dati par darbinieku atlīdzību (skat. tabulu Nr.8) un ekspertu vērtējums par novadu iedzīvotāju novirzi uz 89 VPVKAC novadu nozīmes pilsētām. katrai VAPS filiālei, ņemot vērā pakalpojumu specifiku, tika aprēķināts vidējais klientu skaits uz vienu klientu apkalpošanas speciālistu (skat pielikumu Nr.1).

- Iestādes, kuras nebija iesniegušas vadības prognozes par nākotnes klientu samazinājumu esošajās reģionālajās nodaļās, zinot, ka noteikta daļa pakalpojumu tiks nodota 89 pašvaldībām, un par e-pakalpojumu apjomu, t.i. LAD un PMLP, tika aprēķināta tikai paredzētā slodze konsultācijām izveidotajā risinājuma VPVKAC.

Tabula 8. Valsts iestāžu darbinieku atlīdzība

Nosaukums	Vērtība	Avots
Vidējā alga UR gadā (bruto)	7194 EUR	http://www.ur.gov.lv/budzets.html
Vidējā alga VID gadā (bruto)	6141 EUR	https://www.vid.gov.lv/default.aspx?tabid=4&id=4716&hl=1&mod=33
Vidējā alga VSAA gadā (bruto)	6073 EUR	http://www.vsaa.lv/lv/budzets-un-statistika/vsaa-amatpersonu-atalgojums
Vidējā alga NVA gadā (bruto)	6141 EUR	http://www.nva.gov.lv/index.php?cid=6&mid=318
Vidējā alga VZD gadā (bruto)	6624 EUR	http://www.vzd.gov.lv/lv/par-mums/budzets/algu-saraksts/
Darba stundu skaits gadā	1987 st./2013. gadā	http://www.vid.lv/lv/gada_kalendars/

E-pakalpojumu ietekmes apjoma aprēķinu gaita

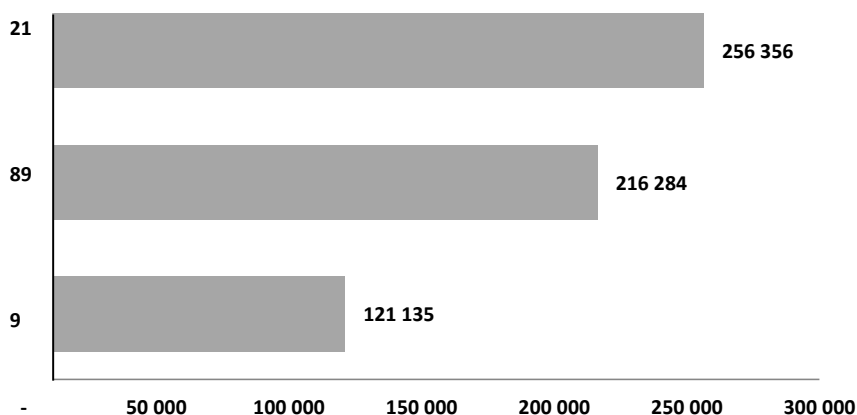
Ņemot vērā e-pakalpojumu popularitātes pieaugumu mūsdienās, klātienē klientu apkalpošana sarūk ik gadu. Tā kā klienti izvēlas atsevišķus iestāžu piedāvātos pakalpojumus izmantot elektroniski, samazinās klientu apkalpošanas speciālistu noslodze. Šajā nodaļā ir aprakstīti finanšu ieguvumi no klientu apkalpošanas speciālistu noslodzes samazinājuma.

Lai aprēķinātu finanšu ieguvumu no klientu apkalpošanas speciālistu noslodzes samazinājuma no e-pakalpojumu popularitātes pieauguma, iestādes prognozēja katra gada procentuālo klientu skaita samazinājumu attiecība pret 2013.gadu (skat tabulu Nr. 4).

Iestāžu sniegtās prognozes attiecīgi tika piemērotas aprēķinātajai klientu plūsmai, lai noteiktu klientu daļu, kas iestāžu sniegtos pakalpojumus izmantos elektroniski un klātienē filiāli nepameklēs, līdz ar to samazinot klientu apkalpošanas speciālistu noslodzi. Lai ietaupīto noslodzes apmēru varētu izteikt finanšu ieguvumā, attiecīgi katras iestādes aprēķināto vidējo darbinieku alga tika piemērota noslodzes apmēram, kurš samazināsies, iegūstot ietaupītos finanšu līdzekļus.

Ņemot vērā iestāžu prognozēto e-pakalpojuma pieaugumu un veiktos aprēķinus 7.attēlā sniegts finanšu ieguvums no klientu apkalpošanas speciālistu noslodzes samazinājuma, e-pakalpojumu popularitātes pieauguma rezultātā 6 gadu laikā. Klientu skaits, kuri izmantos iestāžu piedāvātos e-pakalpojumus sniegts 7.pielikumā.

Attēls 7. Noslodzes samazinājuma ietaupījums 6 gadu laikā



Kopā 6 gadu laikā visās izvērtējumā iekļautajās iestādēs tiks ietaupīti 0,59 milj. EUR, no klientu apkalpošanas speciālistu noslodzes samazināšanās. Izveidojot VPVKAC 89 novadu nozīmes pilsētās 6 gadu laikā budžetā tiks ietaupīti 26,13 milj. EUR.

Papildus konsultatīvo VPVKAC slodžu apjoma aprēķinu gaita

Nākotnes VPVKAC modeļa izveide paredz e-pakalpojumu izmantošanas veicināšanu, konsultējot VPVKAC apmeklētājus par e-pakalpojumu izmantošanu. Pieņemot, ka konsultants katram desmitajam iedzīvotājam veltīs 7 minūtes par e-pakalpojumiem, lai veicinātu aktīvāku e-pakalpojumu izmantošanu, būs nepieciešams nodrošināt vidēji 0,5 konsultanta slodzes katrā no 89 novadu VPVKAC, nepieciešamo slodžu aprēķinu gaitu skat. pielikumu Nr. 4 "Datu nesējs" darba lapa „kons.nep.slodzes”. Gada laikā 89 novadu VPVKAC nepieciešamais finansējums e-pakalpojumu konsultantam sastādīs 0,39 milj. EUR.

89 VPVKAC pārņemto slodžu ietekmes apjoma aprēķinu gaita

Atslogojums, kuru nodrošinās pakalpojumu sniegšana 89 novadu pilsētās, neradīs ekonomiskus ieguvumus, jo atslogotās slodzes VAPS filiālēs, būs jānodrošina 89 novadu pilsētās.

Lai veiktu potenciālās klientu plūsmas prognozēšanu, tika pieprasītas VAPS prognozes katra gada procentuālo klientu skaita samazinājumu VAPS filiālēs, ņemot vērā 89 novadu pilsētu VPVKAC "pārņemto klientu" skaitu attiecība pret 2013.gadu (skat tabulu Nr. 4). Izmantojot iegūtās prognozes tika aprēķināts, klientu skaits, kuri izvēlēsies doties uz 89 novadu nozīmes VPVKAC. Ņemot vērā iestāžu sniegtos datus par apmeklētāju plūsmu 2013.gadā tika aprēķināts iestādes vidējo klientu skaits uz vienu apkalpošanas speciālistu.

Lai noteiktu, cik katrā novadā, ņemot vērā potenciālo klientu plūsmu, būs nepieciešams klientu apkalpošanas speciālistu skaits, prognozētā apmeklētāju plūsma 89 VPVKAC tika attiecināta pret vidējo klientu skaitu uz vienu klientu apkalpošanas speciālistu, iegūstot noslodzes apmēru katrā no 89 VPVKAC.

legūtais noslodzes apmērs katrā novada pilsētā bija atšķirīgs (skat pielikumu Nr.4 „Datu tabula”, darba lapa „nepieciešamās slodzes”), taču tika pieņemts, ka vidēji 89 novadu pilsētās kopumā katrā būs nepieciešamas 0,5 slodzes klientu konsultācijai par iestāžu sniegtajiem pakalpojumiem, kas gada laikā kopā visos 89 VPVKAC sastādīs 0,39 milj EUR. Pilna laika slodzes nodrošināšanas visos 89 VPVKAC izmaksās 0.79 milj. EUR gadā.

30 pilsētu VPVKAC aprēķinātās papildus slodzes

30 pilsētās VPVKAC darbību nodrošinās jau esošie klientu apkalpošanas speciālisti, kuri turpinās konsultācijas par iestāžu sniegtajiem pakalpojumiem. Papildus 33 VPVKAC (Rīgā paredzams, ka tiks veidoti vismaz 4 VPVKAC) tiek paredzēts, ka konsultācijām par e-pakalpojumu izmantošanu, būs nepieciešams ieviest 1 pilna laika darba slodzi. Lai nodrošinātu VPVKAC operacionālo vadību, t.sk. telpu un darba vietu saimniecisko jautājumu risināšanu, klientu plūsmu organizēšanu, kā arī citus ar VPVKAC ikdienas darbības jautājumus, 33 VPVKAC nepieciešama vēl 0,5 darba slodze (skat pielikumu Nr.9-10). Kopā katrā no 33 centriem tiks nodrošinātas papildus 1,5 darba slodzes. Papildus paredzēto slodžu nodrošināšana 33 VPVKAC katru gadu izmaksās 0,44 milj. EUR apmērā.

4.3. Ietekme uz iedzīvotājiem

Izvērtējuma ietvaros tika novērtēta ekonomiskā ietekme uz iedzīvotājiem, ko radītu VPVKAC tīkla ieviešana. Aprēķinu pamatā tiek pieņemts, ka iedzīvotājam tiks samazinātas laika un pakalpojumu izmaksas, saņemot VAPS pakalpojumus VPVKAC. Ekonomiskie ieguvumi attiecas uz klientiem un valsts tautsaimniecību kopumā. Tie ir tie izmaksu ieguvumi un nezaudētais produktīvais laiks, ko iedzīvotājs var izmantot citiem mērķiem. No valsts ekonomikas viedokļa tiek pieņemts, ka atgūto darba laiku iedzīvotāji varēs atvēlēt ekonomiski noderīgu darba pienākumu izpildei, t.i. IKP palielināšanai.

Kopumā īstenojot VPVKAC izveidi, veidojas šādi ieguvumi:

- administratīvā sloga samazinājums VPVKAC klientiem 89 novadu pilsētās;
- administratīvā sloga samazinājums 30 pilsētās sinerģijas efekta dēļ vienuviet izmantojot vairākus VAPS pakalpojumus.

4.3.1. Administratīvā sloga samazinājums 89 novadu pilsētās

Lai saņemtu nepieciešamo pakalpojumu pašlaik klientam ir jābrauc uz kādu no tuvākajām 21 reģionālās nozīmes vai 9 nacionālās nozīmes pilsētām, kurās atrodas nepieciešamais VAPS. Ieviešot 3.nodaļā aprakstīto risinājumu, administratīvā sloga samazinājums 89 novadu nozīmes pilsētās pamatojas uz klientu laika ietaupījumu, nebraucot uz kādu no tuvākajām 30 pilsētām.

Pieņēmumi

Veicot aprēķinus, tika veikti sekojoši pieņēmumi:

- katrs brauciens uz tuvāko reģionālās vai nacionālās nozīmes pilsētu prasa klientam vidēji 1,24 st. abos virzienos (konservatīvs pieņēmums). Laiks, ko klients pavada iestādē netiek iekļauts;

- ekonomiski aktīvo iedzīvotāju skaits 2013. gadā tika izteikts procentuāli no visiem iedzīvotājiem un piemērots arī turpmākajiem gadiem;
- vidējā transporta biļetes cena un ceļā pavadītais laiks, tika noteikts, pamatojoties uz detalizētu VID nodaju apmeklētāju kustības analīzi Latvijā. Rezultāti tika ekstrapolēti uz citām iestādēm proporcionāli apmeklētāju skaitam;
- No IKP viedokļa katrs nodarbinātais iedzīvotājs „ražo” valstij nepilnus 10 EUR stundā.
- Izstrādāti aprēķini attiecībā uz vidējo potenciāli „nenotikušā brauciena” ilgumu un izmaksām, veicot detalizētu izvērtējumu uz VID piemēra (skat. pielikumu Nr.4 Dok. „Datu tabula” darba lapa „Brauciena pieņēmumi”), t.i.:
 - a) tika noteikts braukšanas ilgums ar ekonomiski izdevīgāko pieejamo transporta veidu (vilcienu vai autobusu) no katra novada centra līdz tuvākajai VID filiālei, kā arī šo pakalpojumu transporta izmaksas.
 - b) Tika aprēķināts vidējais svērtais brauciena ilgums un izmaksas, ņemot vērā visus braucienus Latvijas teritorijā, ņemot vērā 2013.gada klientu plūsmas apjomus, iegūstot attiecīgi 74 minūtes.
- Lai iegūtu samazinātā administratīvā sloga finanšu apmēru, klientu ietaupītā laika apjoms (74 minūtes) tika izteikts EUR vērtībā, piemērojot vidējo privātā sektora algas līmeni valstī (UR un VID pakalpojumiem papildus iekļaujot darba devēja VSAOI).
- Ekonomiski aktīvie iedzīvotāji 2013.gadā Latvijā bija 62%.

Aprēķinu gaita

Ņemot vērā to, ka 89 novadu nozīmes VPVKAC apkalpos lielu skaitu novadu iedzīvotāju (skat. pielikumu Nr.6), būtiski samazināsies administratīvais slogs. Lai aprēķinātu administratīvā sloga samazinājumu, klientiem, kuri izmantos iespēju lokāli apmeklēt VPVKAC, tika aprēķināta detalizēta VID klientu kustības analīze, kas vēlāk ekstrapolēta uz visām iestādēm proporcionāli apmeklētāju skaitam. Piemērojot transporta biļetes un laika ietaupījumu 89 novadu nozīmes VPVKAC, tika iegūts apmeklētāju ietaupītais administratīvais slogs.

Potenciālajiem VPVKAC klientiem piemērojot koeficientu 0,62 tika izteikti ekonomiski aktīvie iedzīvotāji. Lai iegūtu samazinātā administratīvā sloga ietekmi uz IKP, klientu ietaupītā laika apjoms (74 minūtes) tika izteiktas EUR vērtībā, piemērojot vidējo IKP rādītāju uz vienu ekonomiski aktīvo iedzīvotāju.

Secinājumi

Izvietojot VPVKAC 89 novadu nozīmes pilsētās un ņemot vērā tajos apkalpoto klientu plūsmu, turpmāko 6 gadu laikā tiks nodrošināts 5,96 milj. EUR administratīvā sloga samazinājums un 19,95 milj. EUR IKP palielinājums. Tādējādi izveidojot 89 novadu nozīmes VPVKAC, paredzams, ka 6 gadu laikā sniegs 25,91 milj. EUR lielu ekonomisko ieguvumu. Detalizēti aprēķini ir sniegti pielikumā Nr.4 Dok. „Datu tabula” darba lapa „Apmeklētāji”.

4.3.2. Administratīvā sloga samazinājums 21 reģionālās nozīmes un 9 nacionālās nozīmes pilsētās

Bieži vien klienta vajadzības ietver vienlaicīgi vairāku iestāžu saistīto pakalpojumu pieteikšana. Šajās 30 pilsētās administratīvais slogs samazināsies sinerģijas efekta dēļ, ko nodrošinās vairāku vienlaicīgu pakalpojumu pieprasīšana, apmeklējot VPKAC. Turpmāk esam snieguši minētā efekta aprēķina pieeju un rezultātus.

Pieņēmumi

Lai aprēķinātu administratīvā sloga samazinājumu tika izvirzīti pieņēmumi, kas aprakstīti 4.3.1. sadaļā par administratīvā sloga samazinājumu 89 novadu nozīmes pilsētās. Papildus tika izvirzīts pieņēmums, ka 5 % gadījumos (katrā divdesmitajā gadījumā) klients apvienos VPKAC apmeklējumu divu pakalpojumu pieteikšanai.

Aprēķinu gaita

Ņemot vērā katrā gadā prognozēto pakalpojumu pieteikumu skaitu un to samazinot attiecīgi par 5% sinerģijas efekta dēļ, tikai iegūts aptuvenais pakalpojumu pieprasījumu skaits, kuram piemērojot ietaupīto laiku, kas pavadīts, lai nokļūtu līdz iestādei un sabiedriskā transporta biļetes cenu, tika iegūts administratīvā sloga samazinājums.

Viesiem potenciālajiem e-pakalpojumu lietotājiem katrā no 21 reģionālās un 9 nacionālās nozīmes pilsētām, tika aprēķināts kopējais IKP palielinājums (skat.pielikumu Nr.4, „Datu tabula”, darba lapa ”Fin. un ekonom.ieguvums”). Iegūtajai summai piemērojot koeficientu 0,62 tika uzziņāts gala IKP palielinājums, kas veidojies tikai no ekonomiski aktīvajiem iedzīvotājiem, skat. pielikumu Nr. 12.

Secinājumi

Izveidojot VPKAC risinājumu 9 nacionālās nozīmes un 21 reģionālās nozīmes pilsētās, administratīvā sloga samazinājums ņemot vērā arī sinerģijas efektu 6 gadu laikā kopā no 30 pilsētām būs 6,96 milj. EUR bet IKP palielinājums sastādīs 14,89 milj. EUR, kopā veidojot 21,86 milj. EUR lielu ekonomisko ieguvumu (skat pielikumu Nr.12),.

PIELIKUMI

Pielikums 1 - Klientu apkalpošanas speciālistu noslodze filiālēs

Iestāde	Filiāle	Kopējais klātienē apmeklētāju skaits, 2013. gadā.	Klienti uz 1 KAC speciālistu dienā	Vidēji apkalpoto klientu skaits dienā uz 1 speciālistu (visa iestāde)	Klientu apkalpošanas speciālistu skaits filiālē	Klienti uz KAC speciālistu gadā	Klienti uz KAC speciālistu mēnesī	Klientu skaits filiālē dienā	Vidēji apkalpoto klientu skaits mēnesī uz 1 speciālistu (visa iestāde)	Vidēji apkalpoto klientu skaits mēnesī uz 1 speciālistu gadā (visa iestāde)
LAD	Valmiera	7 675	11,2	6	3	2558	213	31	117	1403
LAD	Ogre	6 906	10,1	6	3	2302	192	28	117	1403
LAD	Rēzekne	8 347	9,1	6	4	2087	174	34	117	1403
LAD	Jēkabpils	4 899	7,1	6	3	1633	136	20	117	1403
LAD	Talsi	3 736	5,4	6	3	1245	104	15	117	1403
LAD	Preiļi	6 088	5,3	6	5	1218	101	24	117	1403
LAD	Gulbene	3 527	5,1	6	3	1176	98	14	117	1403
LAD	Saldus	2 646	3,9	6	3	882	74	11	117	1403
LAD	Jelgava	2 244	3,3	6	3	748	62	9	117	1403
LAD	Rīga	3 023	2,6	6	5	605	50	12	117	1403
VID	Ogre	119 875	174,5	93	3	39958	3330	481	1768	21212
VID	Valmiera	110 995	161,6	93	3	36998	3083	446	1768	21212
VID	Ventspils	106 556	155,1	93	3	35519	2960	428	1768	21212
VID	Liepāja	239 749	149,6	93	7	34250	2854	963	1768	21212
VID	Rēzekne	128 754	140,6	93	4	32189	2682	517	1768	21212
VID	Daugavpils	257 507	140,6	93	8	32188	2682	1034	1768	21212
VID	Kuldīga	62 158	135,7	93	2	31079	2590	250	1768	21212
VID	Jēkabpils	88 796	129,3	93	3	29599	2467	357	1768	21212
VID	Jūrmala	110 995	121,2	93	4	27749	2312	446	1768	21212

Iestāde	Filiāle	Kopējais klātienes apmeklētāju skaits, 2013. gadā.	Klienti uz 1 KAC speciālistu dienā	Vidēji apkalpoto klientu skaits dienā uz 1 speciālistu (visa iestāde)	Klientu apkalpošanas speciālistu skaits filiālē	Klienti uz KAC speciālistu gadā	Klienti uz KAC speciālistu mēnesī	Klientu skaits filiālē dienā	Vidēji apkalpoto klientu skaits mēnesī uz 1 speciālistu (visa iestāde)	Vidēji apkalpoto klientu skaits mēnesī uz 1 speciālistu gadā (visa iestāde)
VID	Talsi	79 917	116,3	93	3	26639	2220	321	1768	21212
VID	Madona	75 477	109,9	93	3	25159	2097	303	1768	21212
VID	Preiļi	71 037	103,4	93	3	23679	1973	285	1768	21212
VID	Dobele	66 598	96,9	93	3	22199	1850	267	1768	21212
VID	Cēsis	102 116	89,2	93	5	20423	1702	410	1768	21212
VID	Tukums	97 676	85,3	93	5	19535	1628	392	1768	21212
VID	Bauska	93 236	81,4	93	5	18647	1554	374	1768	21212
VID	Ludza	48 838	71,1	93	3	16279	1357	196	1768	21212
VID	Balvi	44 399	64,6	93	3	14800	1233	178	1768	21212
VID	Jelgava	190 911	64,1	93	13	14685	1224	767	1768	21212
VID	Aizkraukle	66 598	58,2	93	5	13320	1110	267	1768	21212
VID	Saldus	62 158	54,3	93	5	12432	1036	250	1768	21212
VID	Alūksne	44 399	48,5	93	4	11100	925	178	1768	21212
VID	Gulbene	44 399	48,5	93	4	11100	925	178	1768	21212
VID	Limbaži	66 598	48,5	93	6	11100	925	267	1768	21212
VID	Valka	53 278	46,5	93	5	10656	888	214	1768	21212
VID	Krāslava	48 838	42,7	93	5	9768	814	196	1768	21212
UR	Rīga	146 641	19,4	12	33	4444	370	589	234	2807
UR	Bauska	4 765	6,9	12	3	1588	132	19	234	2807
UR	Ventspils	4 343	6,3	12	3	1448	121	17	234	2807
UR	Jēkabpils	3 851	5,6	12	3	1284	107	15	234	2807
UR	Liepāja	4 630	5,1	12	4	1158	96	19	234	2807
UR	Valmiera	8 000	5,0	12	7	1143	95	32	234	2807

Iestāde	Filiāle	Kopējais klātienes apmeklētāju skaits, 2013. gadā.	Klienti uz 1 KAC speciālistu dienā	Vidēji apkalpoto klientu skaits dienā uz 1 speciālistu (visa iestāde)	Klientu apkalpošanas speciālistu skaits filiālē	Klienti uz KAC speciālistu gadā	Klienti uz KAC speciālistu mēnesī	Klientu skaits filiālē dienā	Vidēji apkalpoto klientu skaits mēnesī uz 1 speciālistu (visa iestāde)	Vidēji apkalpoto klientu skaits mēnesī uz 1 speciālistu gadā (visa iestāde)
UR	Daugavpils	5 294	4,6	12	5	1059	88	21	234	2807
UR	Rēzekne	3 270	3,6	12	4	818	68	13	234	2807
UR	Saldus	1 663	2,4	12	3	554	46	7	234	2807
VZD	Tukums	3 749	16,4	9	1	3749	312	15	170	2043
VZD	Ogre	3 475	15,2	9	1	3475	290	14	170	2043
VZD	Jūrmala	3 320	14,5	9	1	3320	277	13	170	2043
VZD	Ventspils	3 180	13,9	9	1	3180	265	13	170	2043
VZD	Cēsis	3 166	13,8	9	1	3166	264	13	170	2043
VZD	Valmiera	3 108	13,6	9	1	3108	259	12	170	2043
VZD	Liepāja	5 960	13,0	9	2	2980	248	24	170	2043
VZD	Jēkabpils	2 881	12,6	9	1	2881	240	12	170	2043
VZD	Kuldīga	2 717	11,9	9	1	2717	226	11	170	2043
VZD	Daugavpils	7 840	11,4	9	3	2613	218	31	170	2043
VZD	Jelgava	5 216	11,4	9	2	2608	217	21	170	2043
VZD	Limbaži	2 372	10,4	9	1	2372	198	10	170	2043
VZD	Bauska	2 318	10,1	9	1	2318	193	9	170	2043
VZD	Rēzekne	4 506	9,8	9	2	2253	188	18	170	2043
VZD	Madona	2 146	9,4	9	1	2146	179	9	170	2043
VZD	Talsi	2 006	8,8	9	1	2006	167	8	170	2043
VZD	Saldus	1 960	8,6	9	1	1960	163	8	170	2043
VZD	Aizkraukle	1 921	8,4	9	1	1921	160	8	170	2043
VZD	Dobele	1 856	8,1	9	1	1856	155	7	170	2043
VZD	Preiļi	1 706	7,4	9	1	1706	142	7	170	2043

Iestāde	Filiāle	Kopējais klātienē apmeklētāju skaits, 2013. gadā.	Klienti uz 1 KAC speciālistu dienā	Vidēji apkalpoto klientu skaits dienā uz 1 speciālistu (visa iestāde)	Klientu apkalpošanas speciālistu skaits filiālē	Klienti uz KAC speciālistu gadā	Klienti uz KAC speciālistu mēnesī	Klientu skaits filiālē dienā	Vidēji apkalpoto klientu skaits mēnesī uz 1 speciālistu (visa iestāde)	Vidēji apkalpoto klientu skaits mēnesī uz 1 speciālistu gadā (visa iestāde)
VZD	Rīga	30 299	7,0	9	19	1595	133	122	170	2043
VZD	Balvi	1 387	6,1	9	1	1387	116	6	170	2043
VZD	Krāslava	1 263	5,5	9	1	1263	105	5	170	2043
VZD	Gulbene	1 161	5,1	9	1	1161	97	5	170	2043
VZD	Ludza	1 039	4,5	9	1	1039	87	4	170	2043
VZD	Valka	829	3,6	9	1	829	69	3	170	2043
VZD	Alūksne	788	3,4	9	1	788	66	3	170	2043
VSAA	Sigulda	55 696	121,6	25	2	27848	2321	224	475	5697
VSAA	Balvu KAC	11 952	52,2	25	1	11952	996	48	475	5697
VSAA	Salaspils	22 920	50,0	25	2	11460	955	92	475	5697
VSAA	Starptautisko pakalpojumu nodaļas Citadeles ielā	21 912	47,8	25	2	10956	913	88	475	5697
VSAA	Alūksnes KAC	10 416	45,5	25	1	10416	868	42	475	5697
VSAA	Gulbenes KAC	10 008	43,7	25	1	10008	834	40	475	5697
VSAA	Daugavpils KAC	115 320	36,0	25	14	8237	686	463	475	5697
VSAA	Dobeles KAP	16 140	35,2	25	2	8070	673	65	475	5697
VSAA	Jēkabpils KAC	30 504	33,3	25	4	7626	636	123	475	5697
VSAA	Olaine	22 232	32,4	25	3	7411	618	89	475	5697
VSAA	Jūrmalas KAP	21 420	31,2	25	3	7140	595	86	475	5697

Iestāde	Filiāle	Kopējais klātienes apmeklētāju skaits, 2013. gadā.	Klienti uz 1 KAC speciālistu dienā	Vidēji apkalpoto klientu skaits dienā uz 1 speciālistu (visa iestāde)	Klientu apkalpošanas speciālistu skaits filiālē	Klienti uz KAC speciālistu gadā	Klienti uz KAC speciālistu mēnesī	Klientu skaits filiālē dienā	Vidēji apkalpoto klientu skaits mēnesī uz 1 speciālistu (visa iestāde)	Vidēji apkalpoto klientu skaits mēnesī uz 1 speciālistu gadā (visa iestāde)
VSAA	Ķekava	13 752	30,0	25	2	6876	573	55	475	5697
VSAA	Cēsu KAC	26 532	29,0	25	4	6633	553	107	475	5697
VSAA	Ventspils KAC	25 320	27,6	25	4	6330	528	102	475	5697
VSAA	Saldus KAC	12 396	27,1	25	2	6198	517	50	475	5697
VSAA	Liepājas KAC	63 352	25,1	25	11	5759	480	254	475	5697
VSAA	Limbažu KAC	17 268	25,1	25	3	5756	480	69	475	5697
VSAA	Jelgavas KAC	44 424	24,2	25	8	5553	463	178	475	5697
VSAA	Rīgas pilsētas Vidzemes nodaļa	77 556	24,2	25	14	5540	462	311	475	5697
VSAA	Ludzas KAC	10 920	23,8	25	2	5460	455	44	475	5697
VSAA	Valmieras KAC	26 184	22,9	25	5	5237	436	105	475	5697
VSAA	Rīgas pilsētas Ziemeļu KAC	40 212	21,9	25	8	5027	419	161	475	5697
VSAA	Tukuma KAC	18 996	20,7	25	4	4749	396	76	475	5697
VSAA	Preiļu KAP	9 410	20,5	25	2	4705	392	38	475	5697
VSAA	Aizkraukles KAC	14 076	20,5	25	3	4692	391	57	475	5697
VSAA	Ogres KAC	28 080	20,4	25	6	4680	390	113	475	5697
VSAA	Madonas KAC	18 648	20,4	25	4	4662	389	75	475	5697
VSAA	Bauskas KAC	18 252	19,9	25	4	4563	380	73	475	5697
VSAA	Rīgas pilsētas Zemgales KAC	58 764	19,7	25	13	4520	377	236	475	5697

Iestāde	Filiāle	Kopējais klātienē apmeklētāju skaits, 2013. gadā.	Klienti uz 1 KAC speciālistu dienā	Vidēji apkalpoto klientu skaits dienā uz 1 speciālistu (visa iestāde)	Klientu apkalpošanas speciālistu skaits filiālē	Klienti uz KAC speciālistu gadā	Klienti uz KAC speciālistu mēnesī	Klientu skaits filiālē dienā	Vidēji apkalpoto klientu skaits mēnesī uz 1 speciālistu (visa iestāde)	Vidēji apkalpoto klientu skaits mēnesī uz 1 speciālistu gadā (visa iestāde)
VSAA	Krāslavas KAC	9 036	19,7	25	2	4518	377	36	475	5697
VSAA	Valkas KAC	9 012	19,7	25	2	4506	376	36	475	5697
VSAA	Rēzeknes KAC	26 280	19,1	25	6	4380	365	106	475	5697
VSAA	Talsu KAC	20 592	18,0	25	5	4118	343	83	475	5697
VSAA	Fridriķa + Lāčplēša (RĪGA)	83 436	17,3	25	21	3973	331	335	475	5697
VSAA	Kuldīgas KAC	11 904	17,3	25	3	3968	331	48	475	5697
VSAA	Rīgas pilsētas Kurzemes nodaļa	49 836	16,7	25	13	3834	319	200	475	5697
VSAA	Aizpute	7 280	15,9	25	2	3640	303	29	475	5697
VSAA	Līvānu KAP	6 898	15,1	25	2	3449	287	28	475	5697
VSAA	Priekule	6 815	14,9	25	2	3408	284	27	475	5697
PMLP	Kuldīga	32 697	35,7	25	4	8174	681	131	470	5643
PMLP	Cēsis	59 602	32,5	25	8	7450	621	239	470	5643
PMLP	Bauska	40 149	29,2	25	6	6692	558	161	470	5643
PMLP	Ogre	59 159	28,7	25	9	6573	548	238	470	5643
PMLP	Jelgava	91 721	28,6	25	14	6552	546	368	470	5643
PMLP	Talsi	31 958	27,9	25	5	6392	533	128	470	5643
PMLP	Rēzekne	56 595	27,5	25	9	6288	524	227	470	5643
PMLP	Saldus	31 412	27,4	25	5	6282	524	126	470	5643
PMLP	Valmiera	55 603	27,0	25	9	6178	515	223	470	5643

Iestāde	Filiāle	Kopējais klātienes apmeklētāju skaits, 2013. gadā.	Klienti uz 1 KAC speciālistu dienā	Vidēji apkalpoto klientu skaits dienā uz 1 speciālistu (visa iestāde)	Klientu apkalpošanas speciālistu skaits filiālē	Klienti uz KAC speciālistu gadā	Klienti uz KAC speciālistu mēnesī	Klientu skaits filiālē dienā	Vidēji apkalpoto klientu skaits mēnesī uz 1 speciālistu (visa iestāde)	Vidēji apkalpoto klientu skaits mēnesī uz 1 speciālistu gadā (visa iestāde)
PMLP	Rīga 3	247 384	26,3	25	41	6034	503	994	470	5643
PMLP	Jūrmala	66 029	26,2	25	11	6003	500	265	470	5643
PMLP	Limbaži	29 979	26,2	25	5	5996	500	120	470	5643
PMLP	Ventspils	52 417	25,4	25	9	5824	485	211	470	5643
PMLP	Aizkraukle	28 870	25,2	25	5	5774	481	116	470	5643
PMLP	Jēkabpils	45 998	25,1	25	8	5750	479	185	470	5643
PMLP	Dobele	28 431	24,8	25	5	5686	474	114	470	5643
PMLP	Rīga 1	391 733	24,8	25	69	5677	473	1573	470	5643
PMLP	Tukums	45 273	24,7	25	8	5659	472	182	470	5643
PMLP	Rīga 2	238 851	24,3	25	43	5555	463	959	470	5643
PMLP	Krāslava	26 827	23,4	25	5	5365	447	108	470	5643
PMLP	Rīga 4	215 879	23,0	25	41	5265	439	867	470	5643
PMLP	Preiļi	20 436	22,3	25	4	5109	426	82	470	5643
PMLP	Liepāja	97 420	21,3	25	20	4871	406	391	470	5643
PMLP	Madona	28 748	20,9	25	6	4791	399	115	470	5643
PMLP	Daugavpils	132 316	20,6	25	28	4726	394	531	470	5643
PMLP	Gulbene	18 726	20,4	25	4	4682	390	75	470	5643
PMLP	Ludza	22 428	19,6	25	5	4486	374	90	470	5643
PMLP	Balvi	17 879	19,5	25	4	4470	372	72	470	5643
PMLP	Valka	20 659	18,0	25	5	4132	344	83	470	5643
PMLP	Alūksne	16 519	18,0	25	4	4130	344	66	470	5643
NVA	Valkas filiāle	52 044	37,9	18	6	8674	723	209	346	4154

Iestāde	Filiāle	Kopējais klātienes apmeklētāju skaits, 2013. gadā.	Klienti uz 1 KAC speciālistu dienā	Vidēji apkalpoto klientu skaits dienā uz 1 speciālistu (visa iestāde)	Klientu apkalpošanas speciālistu skaits filiālē	Klienti uz KAC speciālistu gadā	Klienti uz KAC speciālistu mēnesī	Klientu skaits filiālē dienā	Vidēji apkalpoto klientu skaits mēnesī uz 1 speciālistu (visa iestāde)	Vidēji apkalpoto klientu skaits mēnesī uz 1 speciālistu gadā (visa iestāde)
NVA	Daugavpils filiāle	177 612	33,7	18	23	7722	644	713	346	4154
NVA	Gulbenes filiāle	35 124	30,7	18	5	7025	585	141	346	4154
NVA	Rēzeknes filiāle	152 436	28,9	18	23	6628	552	612	346	4154
NVA	Tukuma filiāle	38 064	23,7	18	7	5438	453	153	346	4154
NVA	Ludzas filiāle	50 796	22,2	18	10	5080	423	204	346	4154
NVA	Preiļu filiāle	40 836	19,8	18	9	4537	378	164	346	4154
NVA	Talsu filiāle	30 840	19,2	18	7	4406	367	124	346	4154
NVA	Alūksnes filiāle	25 368	18,5	18	6	4228	352	102	346	4154
NVA	Madonas filiāle	32 376	17,7	18	8	4047	337	130	346	4154
NVA	Balvu filiāle	32 364	17,7	18	8	4046	337	130	346	4154
NVA	Saldus filiāle	23 700	17,2	18	6	3950	329	95	346	4154
NVA	Aizkraukles filiāle	26 472	16,5	18	7	3782	315	106	346	4154
NVA	Bauskas filiāle	30 072	16,4	18	8	3759	313	121	346	4154
NVA	Kuldīgas filiāle	28 908	15,8	18	8	3614	301	116	346	4154
NVA	Valmieras filiāle	32 232	15,6	18	9	3581	298	129	346	4154
NVA	Liepājas filiāle	76 260	15,5	18	22	3547	296	306	346	4154
NVA	Ogres filiāle	24 612	15,4	18	7	3516	293	99	346	4154
NVA	Rīgas	315 096	15,0	18	92	3425	285	1265	346	4154

Iestāde	Filiāle	Kopējais klātienes apmeklētāju skaits, 2013. gadā.	Klienti uz 1 KAC speciālistu dienā	Vidēji apkalpoto klientu skaits dienā uz 1 speciālistu (visa iestāde)	Klientu apkalpošanas speciālistu skaits filiālē	Klienti uz KAC speciālistu gadā	Klienti uz KAC speciālistu mēnesī	Klientu skaits filiālē dienā	Vidēji apkalpoto klientu skaits mēnesī uz 1 speciālistu (visa iestāde)	Vidēji apkalpoto klientu skaits mēnesī uz 1 speciālistu gadā (visa iestāde)
	reģionālā filiāle									
NVA	Krāslavas filiāle	30 636	14,9	18	9	3404	284	123	346	4154
NVA	Jūrmalas filiāle	30 600	14,8	18	9	3400	283	123	346	4154
NVA	Dobeles filiāle	22 368	14,0	18	7	3195	266	90	346	4154
NVA	Jēkabpils filiāle	28 572	13,9	18	9	3175	265	115	346	4154
NVA	Jelgavas filiāle	43 536	13,6	18	14	3110	259	175	346	4154
NVA	Limbažu filiāle	18 648	13,6	18	6	3108	259	75	346	4154
NVA	Ventspils filiāle	24 408	13,3	18	8	3051	254	98	346	4154
NVA	Cēsu filiāle	19 596	10,7	18	8	2450	204	79	346	4154
NVA	Siguldas filiāle	15 276	9,5	18	7	2182	182	61	346	4154

Pielikums 2 - Pierīgas reģiona iedzīvotāju iespējamā klientu plūsma uz VID filiālēm.

Pierīgas reģions																																					
lestāde	Filiāles pilsēta	Klienti	Rīga	Alojas novads	Ādažu novads	Babītes novads	Baldones novads	Carnikavas novads	Engures novads	Garškalnes novads	Ikšķiles novads	Inčukalna novads	Jaunpils novads	Jūrmala	Kandavas novads	Krimuldas novads	Ķeguma novads	Ķekavas novads	Lielvārdes novads	Limbažu novads	Mālpils novads	Mārupes novads	Ogres novads	Olaies novads	Ropažu novads	Salacgrīvas novads	Salaspils novads	Saukrastu novads	Sējas novads	Siguldas novads	Stoņpils novads	Tukuma novads					
VID	Daugavpils	257 507																																			
VID	Jelgava	190 911																						50%													
VID	Jēkabpils	88 796																																			
VID	Jūrmala	110 995				50%			40%					100%																							
VID	Liepāja	239 749																																			
VID	Rēzekne	128 754																																			
VID	Valmiera	110 995		40%																																	
VID	Ventspils	106 556																																			
VID	Aizkraukle	66 598															10%		30%																		
VID	Alūksne	44 399																																			
VID	Balvi	44 399																																			
VID	Bauska	93 236																																			
VID	Cēsis	102 116																																70%			
VID	Dobele	66 598											60%																								
VID	Gulbene	44 399																																			
VID	Krāslava	48 838																																			
VID	Kuldīga	62 158																																			
VID	Limbaži	66 598		60%												100%				100%						100%		50%									
VID	Ludza	48 838																																			
VID	Madona	75 477																																			
VID	Ogre	119 875									90%						90%		70%		100%		100%		60%		50%										
VID	Preiļi	71 037																																			
VID	Saldus	62 158																																			
VID	Talsi	79 917													50%																						
VID	Tukums	97 676							60%				40%		50%																					100%	
VID	Valka	53 278																																			
VID	Rīga	1953501	100%		100%	50%	100%	100%		100%	10%	100%					100%					100%		50%	40%		50%	50%	100%	30%	100%						

Pielikums 3 - Detalizēti paskaidrojumi par VPVKAC izveides un uzturēšanas izmaksām

Detalizētās izmaksu tāmes pozīcijas	Aprēķina paskaidrojums	Aprēķins
1. VPVKAC tīkla izveide un uzturēšana		
„Publisko pakalpojumu pieejamības nodrošināšana saskaņā ar vienas pieturas aģentūras principu”		
Transferts pašvaldībām		
Darbinieku atlīdzība	Kopējais slodžu skaits 110 VPVKAC = 120 1 slodzes atlīdzība 760 EUR/mēn. + DD soc.iemaksas (amata saime 23; amata līmenis III B, mēnešalgu grupa 9)	132 x 760 x 1,2359 x 12 = 1 487 826 EUR
Telpu pielāgošana VPVKAC vajadzībām	Telpu pielāgošana 21 VPVKAC: Remontdarbi: gadā katram VPVKAC būs pieejami 10 833 EUR kārtējam remontam (<i>minētā summa nav pietiekama īres izdevumu segšanai, trūkstošā telpu pielāgošanas izdevumu daļa iekļauta JPI "VPVKAC tīkla attīstība"</i>)	10 833 x 21 = 227 491 EUR
Darba vietu aprīkošana un uzturēšana	Darba vietas aprīkojums 110 VPVKAC: Galds ar dokumentu skapi 250 EUR Krēsls 150 EUR Plaukts 144,33 EUR Uz vienu VPVKAC 544,33 EUR	544,33 x 110 = 59 876 EUR
Telpu uzturēšana	Tikai 21 VPVKAC: Sakari: vid. 64 EUR/mēn. Komunālie pakalpojumi: vid. 134 EUR/mēn. Telpu īre: vid. 267 EUR/mēn. (<i>minētā summa nav pietiekama īres izdevumu segšanai, trūkstošā īres maksas daļa iekļauta JPI "VPVKAC tīkla attīstība"</i>) Kondicionēšanas sistēmas uzturēšana - 201 EUR/g. Telpu uzkopšana: 78 EUR/mēn.	$((64 + 134 + 268 + 78) \times 12 + 201) \times 21 = 141\,066$ EUR

Detalizētās izmaksu tāmes pozīcijas	Aprēķina paskaidrojums	Aprēķins
Korespondences sūtīšana & kancelejas preces	Korespondences sūtīšana: parastās un ierakstītās vēstules, vidēji 30 EUR/mēn. Kancelejas preces: papīrs, aplokšnes, pildspalvas u.c., vidēji 21,24 EUR/mēn.	Korespondences sūtīšana 2015-2017: 30 x 110 x 12 = 39 600 EUR Kancelejas preces: 21,24 x 110 x 12 = 28 036 EUR
VPVKAC atpazīstamības veicināšana	Lakati KA speciālistiem 10 EUR/gab. Katram KAS 2 lakati). Informācijas stendi 30 EUR/gab., 2 stendi VPVKAC VPVKAC izkārtnes 600 EUR/gab. Reklāmas pakalpojumi (TV, radio, bukleti): 21 830 EUR	Lakati: 10 x 2 x 110 = 2200 EUR Info stendi: 30 x 2 x 110 = 6600 EUR VPVKAC izkārtnes: 600 x 110 = 66 000 EUR Reklāmas pakalpojumi: 21 830 EUR
VPVKAC tīkla pārraudzības funkcijas nodrošināšana	Apmācības nodrošināšana VPVKAC darbiniekiem 75 600 EUR/gadā 2 ekspertu pakalpojumi: 1700 EUR/mēn. Automašīnas noma VPVKAC tīkla apsekošanai: 2 503 EUR/mēn.	75 600 + 1700 x 12 x 2 + 2 503 x 12 = 146 436 EUR
VPVKAC tīkla attīstība		
Darbinieku atlīdzība	Kopējais slodžu skaits 12 VPVKAC = 14,18. Vidējā slodze VPVKAC = 1,18175. 1 slodzes atlīdzība 760 EUR/mēn. + DD soc.iemaksas (amata saime 23; amata līmenis III B, mēnešalgu grupa 9) 12 VPVKAC tiek ieviesti pakāpeniski: 2018 -4, 2019 -4, 2020 -4.	1,18175 x 4 x 760 x 1,2359 x 12 = 53 280 EUR

Detalizētās izmaksu tāmes pozīcijas	Aprēķina paskaidrojums	Aprēķins
Telpu pielāgošana VPVKAC vajadzībām	<u>Remontdarbi:</u> 21 VPVKAC (trūkstošā daļa 2016.-2018.gg.): 57 286,63 EUR uz katru VPVKAC 12 VPVKAC: 109051,75 EUR uz katru <u>Kapitālieguldījumi:</u> Rindu vadības sistēma 5000 EUR, videonovērošanas sistēma 7500 EUR, kondicionēšanas sistēma - 8000 - 10 000 EUR	<u>Remontdarbi:</u> 21 VPVKAC = 57 286,63 x 21 = 1 203 019 EUR 12 VPVKAC = 109 051,75 x 12 = 1 308 621 EUR <u>Kapitālieguldījumi:</u> 21 VPVKAC: (5000 + 7500 + 8000) x 21 = 430 500 EUR 12 VPVKAC: (5000 + 7500 + 10000) x 12 = 276 000 EUR
Darba vietu aprīkošana un uzturēšana	Darba vietas aprīkošana ar multifunkcionālajām iekārtām 21+12 VPVKAC: 6000 EUR/gab.	6000 x (12 + 21) = 198 000 EUR
Telpu uzturēšana	21 VPVKAC: īres izdevumi (trūkstošā daļa): vid. 699,243 EUR/mēn.(kop.īres maksa vid. 896 EUR/mēn.) Telpu uzkopšana (trūkstošā daļa): 72 EUR/mēn. 21 VPVKAC uzturēšanas izmaksas gadā (trūkstošā daļa): Vidēji (699,243 + 72) x 12 x 21 = 194 292 EUR (2018.-2020.gg.) 2015-2016.g. daļa no 21 VPVKAC notiks telpu pielāgošanas remonts, tāpēc tiek pieņemts, ka uzturēšanas izmaksas 12-13 VPVKAC būs mazākas telpu īres izdevumu dēļ: 107 648 EUR. 2015.-2017.gg. telpu uzkopšana tiks nodrošināta JPI "Publisko pakalpojumu pieejamības nodrošināšana saskaņā ar vienas pieturas aģentūras principu" un pašvaldību līdzfinansējuma ietvaros. Paplašinoties telpām un remontējot tās, ar 2018.g. telpu uzkopšanas izdevumi tiks segti no JPI "VPVKAC tīkla attīstība" 2015: 0 2016: 107 647 EUR 2017: 699 x 12 x 21 = 176 209 EUR 2018-2020: (699+72) x 12 x 21 = 194 353 EUR gadā 12 VPVKAC: Sakari: vid. 90 EUR/mēn. Komunālie pakalpojumi: vid. 1100 EUR/mēn.	Kopējās 21 VPVKAC uzturēšanas izmaksas 2015-2020 (trūkstošā daļa): 107 647 + 176 209 + 194 353 x 3 = 866 915 EUR Kopējās 12 VPVKAC uzturēšanas izmaksas 2018-2020: 35 752,3 x (4 + 8 + 12) = 858 055 EUR KOPĀ: 866 915 + 858 055 = 1 724 970 EUR

Detalizētās izmaksu tāmes pozīcijas	Aprēķina paskaidrojums	Aprēķins
	Telpu īre: vid. 1550 EUR/mēn. Kondicionēšanas sistēmas uzturēšana - 300 EUR/g. Telpu uzkopšana: 214,358 EUR/mēn. 1 VPVKAC uzturēšanas izmaksas gadā: $(90 + 1100 + 1550 + 214,358) \times 12 + 300 = 35\,752,3$ EUR	
Korespondences sūtīšana & kancelejas preces	Korespondences sūtīšana: parastās un ierakstītās vēstules, vidēji 30 EUR/mēn. Kancelejas preces: papīrs, aplokšnes, pildspalvas u.c., vidēji 24 EUR/mēn.	Korespondences sūtīšana: $30 \times 9 \times 12 = 3\,240$ EUR Kancelejas preces: $24 \times 9 \times 12 = 2\,592$ EUR
VPVKAC atpazīstamības veicināšana	Lakati KA speciālistiem 10 EUR/gab. Katram KAS 2 lakati). Informācijas stendi 30 EUR/gab., 2 stendi VPVKAC VPVKAC izkārtnes 600 EUR/gab. Reklāmas pakalpojumi (TV, radio, bukleti): 6240 EUR	Lakati: $10 \times 2 \times 12 = 240$ EUR Info stendi: $30 \times 2 \times 12 = 720$ EUR VPVKAC izkārtnes: $600 \times 12 = 7\,200$ EUR Reklāmas pakalpojumi: 6240 EUR
2. Publisko pakalpojumu daudzkanālu piegādes platformas izveide un uzturēšana	IKT rīka izveide: - tehniskās specifikācijas dokumentu izstrāde - sistēmas izstrāde (ārpakalpojumi) - ar sistēmas izveidi saistītas IKT infrastruktūras iegāde - IKT sistēmas ieviešanas uzraudzība IKT rīka administrēšana 15% no izveides summas: - ārpakalpojumi sistēmas uzturēšanai - atbildība par sistēmas uzturēšanu atbildīgajiem darbiniekiem - elektrības un sakaru pakalpojumi - u.c. sistēmas uzturēšanas nepieciešami izdevumi	Precīzāks IKT rīka izveides un uzturēšanas izmaksu sadalījums tiks sniegts koncepcijā "Ar pakalpojumiem saistīto informācijas sistēmu attīstība"

Pielikums 4 - Datu nesējs

Pielikums 5 - Iestāžu sniegtie telpu dati

Iestāde	Filiāles pilsēta	Kopējais klātienē pakalpojumu skaits	Nodarbināto skaits filiālē	„Back Office”	Klientu apkalpošanas speciālistu filiālē	Aprīkoto darba vietu skaits filiālē	Kopējā telpu platība (m ²)	Klientu apkalpošanai paredzētā platība (m ²)	Pārējā darba vietām paredzētā platība (m ²)	Pārējā platība (labierīcības, koridori, u.c.) (m ²)	Komunālie pakalpojumi (EUR/2013. gadā)	Telpu nomas (EUR/2013. gadā) KAC	Kopējās izmaksas EUR	Kopējās izmaksas EUR/m ²	Komunālās izmaksas EUR/m ²	Īres izmaksas EUR/m ²	Klientu skaits uz vienu klientu apkalpošanas speciālistu	m ² skaits uz kl.apk.spec. (tikai apkalpošanai paredzētā platība)	m ² skaits uz darbinieku (bez pārējās un kl.apk.spec. paredzētās platības)
VZD	Rīga	30 299	190	171	19	186	3 734	225	2 700	809	9 059	13 053	22 111	5,92	2,43	3,50	1595	11,83	15,79
VZD	Daugavpils	7 840	66	63	3	60	1 191	38	1 133	21	1 433	1 394	2 827	2,37	1,20	1,17	2613	12,50	17,99
VZD	Jelgava	5 216	50	48	2	49	855	61	632	163	557	1 060	1 616	1,89	0,65	1,24	2608	30,40	13,16
VZD	Jēkabpils	2 881	24	23	1	23	561	9	402	151	459	372	831	1,48	0,82	0,66	2881	8,85	17,48
VZD	Jūrmala	3 320	19	18	1	19	446	19	297	131	800	730	1 530	3,43	1,79	1,64	3320	18,60	16,52
VZD	Liepāja	5 960	44	42	2	42	744	50	609	85	629	2 123	2 752	3,70	0,85	2,85	2980	24,85	14,49
VZD	Rēzekne	4 506	45	43	2	43	647	37	450	160	853	1 578	2 430	3,76	1,32	2,44	2253	18,50	10,46
VZD	Valmiera	3 108	41	40	1	40	755	8	538	209	337	584	921	1,22	0,45	0,77	3108	8,20	13,45
VZD	Ventspils	3 180	16	15	1	15	317	10	221	86	409	942	1 351	4,26	1,29	2,97	3180	10,05	14,72
VZD	Aizkraukle	1 921	2	1	1	2	58	20	20	17	2 422	380	2 802	48,70	42,09	6,61	1921	20,15	20,15
VZD	Alūksne	788	1	0	1	1	65	35	0	30	244	2 657	2 901	44,91	3,77	41,13	788	34,70	0,00
VZD	Balvi	1 387	2	1	1	2	54	21	21	12	407	1 230	1 637	30,25	7,52	22,73	1387	21,10	21,10
VZD	Bauska	2 318	2	1	1	2	29	15	15	0	308	698	1 006	34,70	10,63	24,07	2318	14,50	14,50
VZD	Cēsis	3 166	21	20	1	20	478	11	297	170	529	825	1 354	2,83	1,11	1,73	3166	11,30	14,85
VZD	Dobele	1 856	2	1	1	2	56	19	19	17	473	1 002	1 475	26,58	8,53	18,05	1856	19,40	19,40
VZD	Gulbene	1 161	18	17	1	17	365	19	277	70	364	868	1 232	3,37	1,00	2,38	1161	18,50	16,31
VZD	Krāslava	1 263	2	1	1	2	31	16	16	0	405	584	989	31,50	12,91	18,59	1263	15,70	15,70
VZD	Kuldīga	2 717	25	24	1	24	315	14	301	0	234	262	496	1,58	0,74	0,83	2717	13,90	12,53
VZD	Limbaži	2 372	2	1	1	2	33	14	14	5	0	1 554	1 554	47,83	0,00	47,83	2372	13,75	13,75
VZD	Ludza	1 039	2	1	1	2	40	20	20	0	209	1 385	1 594	39,85	5,23	34,62	1039	20,00	20,00
VZD	Madona	2 146	12	11	1	11	218	12	147	58	333	693	1 026	4,72	1,53	3,19	2146	12,10	13,39
VZD	Ogre	3 475	3	2	1	3	65	32	32	0	506	934	1 441	22,30	7,84	14,46	3475	32,30	16,15
VZD	Preiļi	1 706	2	1	1	2	29	11	11	7	326	321	647	22,08	11,14	10,95	1706	11,05	11,05
VZD	Saldus	1 960	2	1	1	2	30	15	15	0	682	816	1 498	50,45	22,98	27,48	1960	14,85	14,85
VZD	Talsi	2 006	2	1	1	2	38	14	14	10	299	788	1 087	28,51	7,85	20,66	2006	13,85	13,85
VZD	Tukums	3 749	2	1	1	2	32	10	10	12	0	1 413	1 413	43,49	0,00	43,49	3749	10,10	10,10
VZD	Valka	829	2	1	1	2	38	19	19	0	250	787	1 037	27,21	6,55	20,66	829	19,05	19,05
VID	Daugavpils	257507	33	25	8	33	1 341						0				32188		53,64
VID	Jelgava	190911	27	14	13	27	1 187						0				14685		84,79
VID	Jēkabpils	88796	13	10	3	13	1 709						0				29599		170,90
VID	Jūrmala	110995	16	12	4	16	579						0				27749		48,27
VID	Liepāja	239749	36	29	7	36	1 778						0				34250		61,31
VID	Rēzekne	128754	18	14	4	18	1 396						0				32189		99,69
VID	Valmiera	110995	18	15	3	18	2 533						0				36998		168,87

lestāde	Filiāles pilsēta	Kopējais klātienē pakalpojumu skaits	Nodarbināto skaits filiālē	„Back Office”	Klientu apkalpošanas speciālistu filiālē	Aprīkoto darba vietu skaits filiālē	Kopējā telpu platība (m ²)	Klientu apkalpošanai paredzētā platība (m ²)	Pārējā darba vietām paredzētā platība (m ²)	Pārējā platība (labierīcības, koridori, u.c.) (m ²)	Komunālie pakalpojumi (EUR/2013. gadā)	Telpu nomas (EUR/2013. gadā) KAC	Kopējās izmaksas EUR	Kopējās izmaksas EUR/m ²	Komunālās izmaksas EUR/m ²	Īres izmaksas EUR/m ²	Klientu skaits uz vienu klientu apkalpošanas speciālistu	m ² skaits uz kl.apk.spec. (tikai apkalpošanai paredzētā platība)	m ² skaits uz darbinieku (bez pārējās un kl.apk.spec. paredzētās platības)
VID	Ventspils	106556	15	12	3	15	990						0				35519		82,50
VID	Aizkraukle	66598	10	5	5	10	653						0				13320		130,60
VID	Alūksne	44399	7	3	4	7	545						0				11100		181,63
VID	Balvi	44399	7	4	3	7	1 209						0				14800		302,13
VID	Bauska	93236	14	9	5	14	2 153						0				18647		239,26
VID	Cēsis	102116	18	13	5	18	1 181						0				20423		90,81
VID	Dobele	66598	9	6	3	9	477						0				22199		79,45
VID	Gulbene	44399	6	2	4	6	971						0				11100		485,45
VID	Krāslava	48838	6	1	5	6	524						0				9768		524,20
VID	Kuldīga	62158	10	8	2	10	2 104						0				31079		263,05
VID	Limbaži	66598	11	5	6	11	1 062						0				11100		212,30
VID	Ludza	48838	7	4	3	7	525						0				16279		131,30
VID	Madona	75477	11	8	3	11	1 060						0				25159		132,51
VID	Ogre	119875	19	16	3	19	684						0				39958		42,74
VID	Preiļi	71037	11	8	3	11	988						0				23679		123,46
VID	Saldus	62158	11	6	5	11	1 254						0				12432		209,02
VID	Talsi	79917	13	10	3	13	597						0				26639		59,69
VID	Tukums	97676	15	10	5	15	969						0				19535		96,89
VID	Valka	53278	8	3	5	8	524						0				10656		174,77
VID	Rīga	1953501							0		13		13						0,00
PMLP	Rīga 1	391 733	69	0	69	69	600	390	0		PATAPINĀJUMA LĪGUMS					0,00	5677	5,65	0,00
PMLP	Rīga 2	238 851	43	0	43	43	653,4	591,4	0	32	14357	46168	60 525	92,63	21,97	70,66	5555	13,75	0,00
PMLP	Rīga 3	247 384	41	0	41	41	369	325	0	4	9866	24557	34 423	93,29	26,74	66,55	6034	7,93	0,00
PMLP	Rīga 4	215 879	41	0	41	41	683,2	450,2	0	31	17141	17362	34 503	50,50	25,09	25,41	5265	10,98	0,00
PMLP	Aizkraukle	28 870	5	0	5	5	88	69,9	0	0	1231	3637	4 868	55,32	13,99	41,33	5774	13,98	0,00
PMLP	Alūksne	16 519	4	0	4	4	81,3	67,3	0	0	793	3079	3 872	47,63	9,76	37,87	4130	16,83	0,00
PMLP	Balvi	17 879	4	0	4	4	108,6	90,6	0	2	3773	3690	7 463	68,72	34,74	33,98	4470	22,65	0,00
PMLP	Bauska	40 149	6	0	6	6	105,9	55,9	0	0	3512	3389	6 901	65,17	33,16	32,00	6692	9,32	0,00
PMLP	Cēsis	59 602	8	0	8	8	151,2	60	0	0	iekļ nomas maksā	8746	8 746			57,84	7450	7,50	0,00
PMLP	Daugavpils	132 316	28	0	28	28	453,8	127,9	0	0	10508	10501	21 009	46,30	23,16	23,14	4726	4,57	0,00
PMLP	Dobele	28 431	5	0	5	5	136,6	86,6	0	10	3837	2489	6 326	46,31	28,09	18,22	5686	17,32	0,00
PMLP	Gulbene	18 726	4	0	4	4	100,96	70,8	0	3	2099	6258	8 357	82,78	20,79	61,98	4682	17,70	0,00
PMLP	Jelgava	91 721	14	0	14	14	360,4	93,1	0	73,7	7899	4310	12 209	33,88	21,92	11,96	6552	6,65	0,00
PMLP	Jēkabpils	45 998	8	0	8	8	199	164	0	8,4	2791	7180	9 971	50,10	14,02	36,08	5750	20,50	0,00
PMLP	Jūrmala	66 029	11	0	11	11	216	148	0	38	4607	11156	15 763	72,98	21,33	51,65	6003	13,45	0,00
PMLP	Krāslava	26 827	5	0	5	5	138,9	74,6	0	41,2	3847	978	4 825	34,74	27,70	7,04	5365	14,92	0,00
PMLP	Kuldīga	32 697	4	0	4	4	73,8	49,3	0		1239	3049	4 288	58,10	16,79	41,31	8174	12,33	0,00
PMLP	Liepāja	97 420	20	0	20	20	310,1	118,1	0	4,4	6394	19220	25 614	82,60	20,62	61,98	4871	5,91	0,00

lestāde	Filiāles pilsēta	Kopējais klātienes pakalpojumu skaits	Nodarbināto skaits filiālē	„Back Office”	Klientu apkalpošanas speciālistu filiālē	Aprīkoto darba vietu skaits filiālē	Kopējā telpu platība (m ²)	Klientu apkalpošanai paredzētā platība (m ²)	Pārējā darba vietām paredzētā platība (m ²)	Pārējā platība (labierīcības, koridori, u.c.) (m ²)	Komunālie pakalpojumi (EUR/2013. gadā)	Telpu nomas (EUR/2013. gadā) KAC	Kopējās izmaksas EUR	Kopējās izmaksas EUR/m ²	Komunālās izmaksas EUR/m ²	Īres izmaksas EUR/m ²	Klientu skaits uz vienu klientu apkalpošanas speciālistu	m ² skaits uz kl.apk.spec. (tikai apkalpošanai paredzētā platība)	m ² skaits uz darbinieku (bez pārējās un kl.apk.spec. paredzētās platības)
PMLP	Limbaži	29 979	5	0	5	5	60,1	47,4	0		PATAPINĀJUMA LĪGUMS					0,00	5996	9,48	0,00
PMLP	Līvāni** (Jēkabpils filiāle)		0	0	0	0	18,6	18,6	0		184	367	551	29,6344086	9,90	19,73			0,00
PMLP	Ludza	22 428	5	0	5	5	122,21	97,71	0		1194	2524	3 718	30,42	9,77	20,65	4486	19,54	0,00
PMLP	Madona	28 748	6	0	6	6	109,2	86,1	0	4,2	1109	4563	5 672	51,94	10,16	41,79	4791	14,35	0,00
PMLP	Ogre	59 159	9	0	9	9	101,6	62,6			2902	4408	7 310	71,94	28,56	43,39	6573	6,96	0,00
PMLP	Preiļi	20 436	4	0	4	4	128,05	71	0	37,95	2665	6938	9 603	75,00	20,81	54,18	5109	17,75	0,00
PMLP	Rēzekne	56 595	9	0	9	9	238,35	127,6	0	34,75	5084	20788	25 872	108,55	21,33	87,22	6288	14,18	0,00
PMLP	Saldus	31 412	5	0	5	5	92,9	70	0	7,9	4945	2960	7 905	85,09	53,23	31,86	6282	14,00	0,00
PMLP	Smiltene*** (Valkas filiāle)		0	0	0	0	21,2	21,2	0		BEZMAKSAS		0			0,00			0,00
PMLP	Talsi	31 958	5	0	5	5	88,1	79,9	0	5,0	2029	5757	7 786	88,37	23,03	65,35	6392	15,98	0,00
PMLP	Tukums	45 273	8	0	8	8	124,8	124,8	0		2432	8155	10 587	84,83	19,49	65,34	5659	15,60	0,00
PMLP	Valka	20 659	5	0	5	5	131,8	103,3	0	8,5	2076	3220	5 296	40,18	15,75	24,43	4132	20,66	0,00
PMLP	Valmiera	55 603	9	0	9	9	127,8	110,5	0		3030	6178	9 208	72,05	23,71	48,34	6178	12,28	0,00
PMLP	Ventspils	52 417	9	0	9	9	185,6	79,3	0	27,5	3820	7669	11 489	61,90	20,58	41,32	5824	8,81	0,00
VSAA	Rīgas pilsētas Kurzemes nodaļa	4 153	44	31	13	47	934	143	343	449	27 053	5 048	32 101	34,36	28,96	5,40	319	10,98	11,06
VSAA	Rīgas pilsētas Latgales nodaļa - Fridriķa iela	6 953	64	43	21	56	2 414	206	1 781	427	212 673	0	212 673	88,11	88,11	0,00	331	9,81	41,42
VSAA	Rīgas pilsētas Latgales nodaļa - Lāčplēša iela			0		120	2 954	98	2 435	421	97 477	0	97 477	33,00	33,00	0,00			0,00
VSAA	Rīgas pilsētas Vidzemes nodaļa	6 463	52	38	14	33	347	131	170	47	18 733	32 511	51 244	147,81	54,03	93,77	462	9,32	4,46
VSAA	Rīgas pilsētas Zemgales KAC	4 897	46	33	13	66	880	121	465	294	25 583	16 366	41 949	47,67	29,07	18,60	377	9,31	14,08
VSAA	Rīgas pilsētas Ziemeļu KAC	3 351	28	20	8	8	480	108	71	301	14 016	0	14 016	29,21	29,21	0,00	419	13,45	3,56
VSAA	Daugavpils	9 610	45	31	14	46	1 247	291	724	232	40 055	88 652	128 707	103,20	32,12	71,08	686	20,81	23,36
VSAA	Jelgavas	3 702	42	34	8	43	747	97	495	156	19 629	35 510	55 139	73,78	26,27	47,52	463	12,08	14,54
VSAA	Jēkabpils	2 542	15	11	4	15	312	62	170	80	12 957	1 104	14 061	45,04	41,50	3,54	636	15,50	15,44
VSAA	Jūrmalas	1 785	3	0	3	3	47	40	7	0	2 201	3 412	5 613	119,43	46,83	72,60	595	13,33	0,00
VSAA	Liepājas	5 279	48	37	11	51	800	131	482	187	28 178	32 190	60 368	75,48	35,23	40,25	480	11,95	13,02
VSAA	Rēzeknes	2 190	29	23	6	31	978	137	498	342	27 218	0	27 218	27,84	27,84	0,00	365	22,90	21,65
VSAA	Valmieras	2 182	20	15	5	20	395	42	307	47	12 115	16 239	28 354	71,76	30,66	41,10	436	8,30	20,45
VSAA	Ventspils	2 110	16	12	4	18	1 436	113	929	394	25 615	0	25 615	17,84	17,84	0,00	528	28,18	77,43
VSAA	Aizkraukles	1 173	12	9	3	12	308	47	126	135	7 731	3 182	10 913	35,43	25,10	10,33	391	15,60	14,04
VSAA	Alūksnes	868	7	6	1	9	267	42	176	49	11 268	0	11 268	42,28	42,28	0,00	868	41,70	29,32
VSAA	Balvu	996	8	7	1	8	212	48	88	76	5 074	4 382	9 456	44,58	23,92	20,66	996	47,60	12,59
VSAA	Bauskas	1 521	14	10	4	15	269	27	155	86	7 455	10 440	17 895	66,57	27,73	38,84	380	6,83	15,51

lestāde	Filiāles pilsēta	Kopējais klātienes pakalpojumu skaits	Nodarbināto skaits filiālē	„Back Office”	Klientu apkalpošanas speciālistu filiālē	Aprīkoto darba vietu skaits filiālē	Kopējā telpu platība (m ²)	Klientu apkalpošanai paredzētā platība (m ²)	Pārējā darba vietām paredzētā platība (m ²)	Pārējā platība (labierīcības, koridori, u.c.) (m ²)	Komunālie pakalpojumi (EUR/2013. gadā)	Telpu nomas (EUR/2013. gadā) KAC	Kopējās izmaksas EUR	Kopējās izmaksas EUR/m ²	Komunālās izmaksas EUR/m ²	Īres izmaksas EUR/m ²	Klientu skaits uz vienu klientu apkalpošanas speciālistu	m ² skaits uz kl.apk.spec. (tikai apkalpošanai paredzētā platība)	m ² skaits uz darbinieku (bez pārējās un kl.apk.spec. paredzētās platības)
VSAA	Cēsu	2 211	20	16	4	23	1 205	171	210	824	27 767	0	27 767	23,04	23,04	0,00	553	42,77	13,13
VSAA	Dobele	1 345	2	0	2	2	28	28	0	0	478	2 339	2 817	99,54	16,89	82,65	673	14,15	0,00
VSAA	Gulbenes	834	7	6	1	8	177	34	88	55	5 474	3 773	9 247	52,18	30,89	21,29	834	34,20	14,68
VSAA	Krāslavas	753	7	5	2	8	230	61	127	43	4 436	3 331	7 767	33,72	19,26	14,46	377	30,50	25,31
VSAA	Kuldīgas	992	11	8	3	11	202	29	122	51	8 066	2 083	10 149	50,34	40,01	10,33	331	9,67	15,19
VSAA	Limbažu	1 439	12	9	3	12	242	29	171	42	2 291	21 715	24 006	99,32	9,48	89,84	480	9,57	19,00
VSAA	Līvānu	575	2	0	2	2	40	25	0	15	174	233	407	10,10	4,32	5,78	287	12,55	0,00
VSAA	Ludzas	910	7	5	2	7	167	14	152	0	3 258	3 789	7 047	42,27	19,54	22,73	455	7,20	30,46
VSAA	Madonas	1 554	14	10	4	14	289	54	109	127	12 696	19 198	31 894	110,28	43,90	66,38	389	13,53	10,85
VSAA	Ogre	2 340	20	14	6	20	322	54	185	83	10 762	11 899	22 661	70,33	33,40	36,93	390	9,03	13,22
VSAA	Preiļu	784	2	0	2	2	12	12	0	0	317	257	574	46,40	25,63	20,78	392	6,19	0,00
VSAA	Saldus	1 033	10	8	2	11	202	70	103	30	15 324	3 931	19 255	95,27	75,82	19,45	517	34,75	12,84
VSAA	Sigulda	4 641	38	36	2	43	424	14	394	16	32 531	0	32 531	76,72	76,72	0,00	2321	7,00	10,94
VSAA	Talsu	1 716	15	10	5	15	345	70	126	150	8 429	3 565	11 994	34,76	24,42	10,33	343	13,94	12,58
VSAA	Tukuma	1 583	30	26	4	33	579	63	373	143	20 768	8 555	29 323	50,64	35,86	14,77	396	15,80	14,33
VSAA	Valkas	751	9	7	2	9	472	56	300	115	11 912	0	11 912	25,24	25,24	0,00	376	28,15	42,91
VSAA	Ķekava	1 146	2	0	2	2	36	19	5	12	1 171	307	1 478	41,63	32,99	8,65	573	9,25	0,00
VSAA	Olaine	1 853	3	0	3	3	39	26	0	13	1 044	646	1 690	42,83	26,46	16,37	618	8,82	0,00
VSAA	Salaspils	1 910	4	2	2	4	73	49	0	24	723	2 112	2 835	38,67	9,86	28,81	955	24,60	0,00
VSAA	Aizpute	607	2	0	2	2	82	82	0	0	2 069	0	2 069	25,14	25,14	0,00	303	41,15	0,00
VSAA	Priekule	568	2	0	2	2	37	37	0	0	1 507	190	1 697	46,24	41,06	5,18	284	18,35	0,00
VSAA	Starptautisko pakalpojumu nodaļa Citadeles 7/69	1 826	49	47	2	33	477	28,6	288	160	12 124	0	12 124	25,44	25,44	0,00	913	14,30	6,13
VSAA	Starptautisko pakalpojumu nodaļa Citadeles 8			0		16	124	0	118,9	5	0	11 775	11 775	95,04	0,00	95,04		0,00	0,00
UR	Rīga	146 641	127	94	33	134	415,30	375,50	1 607,70	491,00	62 005,02	14 143,76	203 440	84,23	25,67	58,56	4444	11,38	0,00
UR	Daugavpils	5 294	5	0	5	6	434,80	45,70	0,00	275,40	8 611,85	10 860,6	19 472	44,78	19,81	24,98	1059	9,14	0,00
UR	Jēkabpils	3 851	3	0	3	4	73,30	40,00	0,00	15,00	14 34,07		1 434	19,56	19,56	0,00	1284	13,33	0,00
UR	Liepāja	4 630	4	0	4	5	138,50	52,80	0,00	59,80	5 382,82	5 128,32	10 511	75,89	38,87	37,03	1158	13,20	0,00
UR	Rēzekne	3 270	4	0	4	5	103,25	28,00	0,00	47,85	764,3	853,68	1 618	15,67	7,40	8,27	818	7,00	0,00
UR	Valmiera	8 000	7	0	7	7	179,94	70,00	0,00	55,04	3 403,37	4 107,6	7 511	41,74	18,91	22,83	1143	10,00	0,00
UR	Ventspils	4 343	3	0	3	3	62,00	18,00	0,00	25,10	14 10,44	728,28	2 139	34,50	22,75	11,75	1448	6,00	0,00
UR	Saldus	1 663	3	0	3	2	29,10	15,30	0,00	13,80	14 05,62	300,72	1 706	58,64	48,30	10,33	554	5,10	0,00
UR	Bauska	4 765	3	0	3	3	70,70	44,80	0,00	25,90	16 02,24	12 06,48	2 809	39,73	22,66	17,06	1588	14,93	0,00
NVA	Aizkraukles filiāle	26 472	7	0	7		308,0				7 864	7 089	14 953	48,55	25,53	23,02	3782		
NVA	Alūksnes filiāle	25 368	6	0	6		210,5				3 938	11 535	15 473	73,50	18,71	54,79	4228		
NVA	Balvu filiāle	32 364	8	0	8		246,0				7 945	6 031	13 977	56,82	32,30	24,52	4046		

lestāde	Filiāles pilsēta	Kopējais klātienes pakalpojumu skaits	Nodarbināto skaits filiālē	„Back Office”	Klientu apkalpošanas speciālistu filiālē	Aprīkoto darba vietu skaits filiālē	Kopējā telpu platība (m ²)	Klientu apkalpošanai paredzētā platība (m ²)	Pārējā darba vietām paredzētā platība (m ²)	Pārējā platība (labierīcības, koridori, u.c.) (m ²)	Komunālie pakalpojumi (EUR/2013. gadā)	Telpu nomas (EUR/2013. gadā) KAC	Kopējās izmaksas EUR	Kopējās izmaksas EUR/m ²	Komunālās izmaksas EUR/m ²	Īres izmaksas EUR/m ²	Klientu skaits uz vienu klientu apkalpošanas speciālistu	m ² skaits uz kl.apk.spec. (tikai apkalpošanai paredzētā platība)	m ² skaits uz darbinieku (bez pārējās un kl.apk.spec. paredzētās platības)
NVA	Bauskas filiāle	30 072	8	0	8		597,2				8 915	2 675	11 589	19,41	14,93	4,48	3759		
NVA	Cēsu filiāle	19 596	8	0	8		267,8				16 612	8 150	24 762	92,46	62,03	30,43	2450		
NVA	Daugavpils filiāle	177 612	26	3	23		989,2				18 043	226	18 270	18,47	18,24	0,23	7722		
NVA	Dobeles filiāle	22 368	7	0	7		298,0				11 497	8 678	20 175	67,70	38,58	29,12	3195		
NVA	Gulbenes filiāle	35 124	5	0	5		252,2				4 511	13 026	17 537	69,54	17,88	51,65	7025		
NVA	Jelgavas filiāle	43 536	15	1	14		398,6				8 723	6 017	14 740	36,98	21,88	15,10	3110		
NVA	Jēkabpils filiāle	28 572	9	0	9		513,8				13 801	58	13 860	26,97	26,86	0,11	3175		
NVA	Jūrmalas filiāle	30 600	9	0	9		482,90				11 757	17 325	29 082	60,22	24,35	35,88	3400		
NVA	Krāslavas filiāle	30 636	9	0	9		184,80				8 005	6 288	14 293	77,34	43,32	34,02	3404		
NVA	Kuldīgas filiāle	28 908	8	0	8		265,20				9 552	24 776	34 328	129,44	36,02	93,42	3614		
NVA	Liepājas filiāle	76 260	22	0	22		768,40				18 999	28 997	47 996	62,46	24,72	37,74	3547		
NVA	Limbažu filiāle	18 648	6	0	6		307,60				3 577	27 545	31 121	101,17	11,63	89,55	3108		
NVA	Ludzas filiāle	50 796	10	0	10		359,10				14 286	18 187	32 473	90,43	39,78	50,65	5080		
NVA	Madonas filiāle	32 376	8	0	8		340,50				8 526	14 868	23 393	68,70	25,04	43,66	4047		
NVA	Ogre	24 612	7	0	7		238,10				7 693	18 814	26 506	111,32	32,31	79,02	3516		
NVA	Preiļu filiāle	40 836	9	0	9		249,90				7 364	6 286	13 649	54,62	29,47	25,15	4537		
NVA	Rēzeknes filiāle	152 436	26	3	23		760,90				28 866	36 191	65 057	85,50	37,94	47,56	6628		
NVA	Rīgas reģionālā filiāle	315 096	102	10	92		2 642,90				83 045	45 374	128 419	48,59	31,42	17,17	3425		
NVA	Darba tirgus daļa				15						0	0	0				0		
NVA	Klientu apkalpošanas centrs				37						0	0	0				0		
NVA	Klientu apkalpošanas centrs F.Sadovņikova ielā 20				12		501,39				30 531	30 768	61 299	122	60,89	61,37	0		
NVA	Klientu apkalpošanas centrs Olainē				2		36,32				611	436	1 048	29	16,84	12,02	0		
NVA	Klientu apkalpošanas centrs Salaspilī				2		87,02				2 162	1 853	4 015	46	24,85	21,29	0		
NVA	Saldus filiāle	23 700	6	0	6		106,90				6 254	2 871	9 125	85	58,51	26,86	3950		
NVA	Siguldas filiāle	15 276	7	0	7		197,02				10 641	8 340	18 981	96	54,01	42,33	2182		
NVA	Talsu filiāle	30 840	7	0	7		223,30				13 191	11 533	24 724	111	59,07	51,65	4406		
NVA	Tukuma filiāle	38 064	7	0	7		330,35				12 934	13 349	26 283	80	39,15	40,41	5438		
NVA	Valkas filiāle	52 044	6	0	6		422,60				5 939	22 592	28 531	68	14,05	53,46	8674		
NVA	Valmieras filiāle	32 232	9	0	9		299,70				8 413	13 420	21 833	73	28,07	44,78	3581		
NVA	Ventspils filiāle	24 408	8	0	8		284,00				7 487	17 611	25 098	88	26,36	62,01	3051		

Pielikums 6 - Visu iestāžu klienti kopā, kuri pakalpojumus saņems lokāli 89 pašvaldībās

Gads	2015	2016	2017	2018	2019	2020
Aglonas novads	14595	14267	13952	13630	13297	12956
Aizputes novads	66164	65614	65101	64587	64083	63590
Aknīstes novads	25656	25478	25310	25140	24971	24802
Alojas novads	20327	20012	19713	19408	19104	18802
Alsungas novads	4273	4174	4081	3987	3895	3804
Amatas novads	54409	54064	53739	53410	53082	52755
Apes novads	8054	7880	7716	7551	7385	7220
Auces novads	46822	46347	45895	45435	44969	44499
Ādažu novads	14748	14344	13962	13572	13186	12803
Babītes novads	25093	24658	24247	23831	23420	23015
Baldones novads	8232	8011	7801	7587	7375	7165
Baltinavas novads	1985	1931	1881	1832	1785	1741
Beverīnas novads	11208	11035	10873	10711	10551	10395
Brocēnu novads	17680	17356	17054	16752	16458	16171
Burtnieku novads	28085	27652	27246	26839	26440	26047
Carnikavas novads	9962	9689	9431	9168	8907	8648
Cesvaines novads	6183	6045	5917	5788	5662	5539
Cīblas novads	3856	3627	3407	3182	2949	2710
Dagdas novads	30736	30051	29393	28720	28026	27315
Daugavpils novads	190984	188898	186894	184843	182727	180553
Dundagas novads	14562	14286	14023	13756	13483	13207
Durbes novads	22951	22825	22709	22595	22487	22384
Engures novads	21233	20913	20623	20340	20083	19853
Ērgļu novads	44367	44230	44104	43979	43860	43747
Garkalnes novads	11496	11181	10882	10579	10278	9979
Iecavas novads	35310	34834	34386	33934	33487	33043
Ikšķīles novads	42558	42001	41467	40918	40361	39796
Ilūkstes novads	108659	108388	108152	107930	107740	107581
Inčukalna novads	49780	49461	49159	48852	48548	48245
Jaunjelgavas novads	26471	26166	25885	25605	25338	25083
Jaunpiebalgas novads	4779	4635	4498	4361	4223	4087
Jaunpils novads	8249	8105	7968	7830	7694	7561
Jelgavas novads	93031	91416	89874	88299	86698	85072
Jēkabpils novads	24845	24537	24246	23953	23661	23369
Kandavas novads	26051	25595	25170	24744	24334	23940
Kārsavas novads	34838	34490	34167	33847	33537	33237
Kocēnu novads	21709	21353	21018	20682	20351	20025
Kokneses novads	13269	13064	12880	12703	12543	12400
Krimuldas novads	32439	32104	31786	31461	31136	30812

Gads	2015	2016	2017	2018	2019	2020
Krustpils novads	18939	18571	18223	17872	17523	17174
Ķeguma novads	23753	23398	23059	22711	22359	22004
Ķekavas novads	22273	21383	20540	19683	18832	17987
Lielvārdes novads	38262	37673	37114	36544	35977	35412
Līgatnes novads	21043	20819	20609	20396	20184	19972
Lubānas novads	12376	12266	12164	12064	11968	11877
Mazsalacas novads	12448	12266	12095	11924	11756	11591
Mālpils novads	23137	22903	22679	22448	22214	21976
Mārupes novads	23940	23284	22663	22031	21404	20781
Mērsraga novads	5166	5061	4960	4858	4754	4648
Naukšēnu novads	2395	2315	2241	2168	2099	2017
Neretas novads	32679	32444	32221	31997	31773	31550
Nīcas novads	10163	10013	9876	9740	9611	9489
Olaines novads	46520	45688	44909	44126	43366	42630
Ozolnieku novads	39616	39198	38816	38439	38084	37750
Pārgaujas novads	15560	15319	15092	14862	14634	14407
Pāvilostas novads	15135	14987	14849	14711	14578	14449
Pļaviņu novads	48956	48676	48414	48153	47898	47650
Priekules novads	29519	29277	29055	28836	28628	28430
Priekuļu novads	33971	33463	32984	32500	32017	31536
Raunas novads	30279	30063	29859	29653	29447	29242
Rēzeknes novads	156654	154331	152098	149810	147447	145017
Riebiņu novads	20997	20529	20079	19618	19141	18651
Rojas novads	12604	12347	12101	11851	11597	11338
Ropažu novads	11578	11199	10836	10465	10090	9711
Rucavas novads	7584	7510	7443	7376	7313	7253
Rugāju novads	7588	7471	7362	7255	7151	7051
Rundāles novads	14021	13800	13589	13374	13156	12936
Rūjienas novads	12579	12354	12148	11944	11749	11498
Salacgrīvas novads	33633	33106	32605	32094	31583	31073
Salas novads	12253	12022	11803	11582	11362	11142
Salaspils novads	24437	23258	22131	20978	19816	18646
Saulkrastu novads	13338	13034	12746	12452	12159	11867
Sējas novads	13045	12955	12869	12782	12695	12609
Skrīveru novads	8901	8764	8641	8521	8414	8318
Skrundas novads	21048	20731	20434	20136	19843	19556
Smiltenes novads	168152	167423	166738	166049	165367	164693
Stopiņu novads	16263	15858	15473	15082	14694	14309
Strenču novads	8385	8245	8116	7990	7871	7723
Tērvetes novads	18512	18293	18086	17876	17667	17457
Vainodes novads	14934	14826	14726	14628	14535	14447
Varakļānu novads	20654	20524	20411	20305	20217	20146

Gads	2015	2016	2017	2018	2019	2020
Vārkavas novads	4084	3905	3732	3555	3373	3185
Vecpiebalgas novads	37547	37338	37144	36949	36760	36575
Vecumnieku novads	33163	32640	32142	31635	31121	30602
Ventspils novads	36974	36176	35422	34659	33894	33128
Viesītes novads	27859	27611	27378	27142	26907	26673
Vīļakas novads	18336	18074	17833	17597	17373	17160
Vīļānu novads	36676	36338	36029	35725	35437	35165
Zilupes novads	6741	6477	6223	5963	5694	5418

Pielikums 7 - Visu iestāžu klienti kuri turpmāko gadu laikā izmantos iestāžu piedāvātos e-pakalpojumus

Gads	2015	2016	2017	2018	2019	2020
Rīga	34665422	34650228	34628798	34596155	34561278	34521745
Jūrmala	7125859	7124337	7122192	7118916	7115440	7111515
Valmiera	2978881	2978124	2977069	2975483	2973806	2971923
Liepāja	7592832	7591054	7588588	7584854	7580982	7576688
Ventspils	4650297	4649702	4648888	4647614	4646410	4645153
Jēkabpils	2923746	2922884	2921678	2919865	2917928	2915739
Jelgava	8608100	8606708	8604773	8601826	8598780	8595403
Daugavpils	6254045	6252371	6250079	6246558	6243119	6239457
Rēzekne	1529451	1529170	1528802	1528180	1527726	1527353
Ogres novads	6226855	6225466	6223502	6220527	6217303	6213617
Limbažu novads	2592775	2592115	2591183	2589765	2588244	2586517
Siguldas novads	3849533	3848980	3848199	3847013	3845737	3844285
Alūksnes novads	1326236	1325782	1325149	1324201	1323188	1322045
Madonas novads	2008491	2007870	2007006	2005700	2004342	2002833
Gulbenes novads	1647201	1646464	1645436	1643896	1642252	1640397
Cēsu novads	2556460	2555820	2554928	2553592	2552165	2550554
Valkas novads	382930	382820	382669	382435	382208	381967
Grobiņas novads	1336487	1336268	1335965	1335506	1335030	1334502
Kuldīgas novads	2607334	2606359	2605001	2602964	2600802	2598371
Talsu novads	3617487	3616289	3614616	3612122	3609426	3606364
Aizkraukles novads	778046	777863	777608	777218	776824	776394
Bauskas novads	3462889	3461986	3460723	3458829	3456787	3454465
Dobeles novads	2925062	2924120	2922800	2920826	2918685	2916243
Saldus novads	2619193	2618414	2617330	2615698	2613979	2612055
Tukuma novads	3097570	3096993	3096193	3094927	3093705	3092408
Krāslavas novads	1117283	1116417	1115210	1113430	1111494	1109293
Līvānu novads	1551358	1550804	1550034	1548895	1547665	1546271
Ludzas novads	760799	760120	759174	757779	756260	754532
Preiļu novads	861594	861048	860287	859164	857942	856551
Balvu novads	826776	826402	825886	825109	824306	823418
Alojas novads	821635	821451	821192	820796	820373	819892
Ādažu novads	668522	668287	667955	667449	666909	666296
Babītes novads	1042489	1042236	1041881	1041338	1040760	1040107
Baldones novads	362585	362456	362274	361996	361700	361364
Carnikavas novads	451569	451410	451186	450844	450479	450066
Engures novads	902826	902650	902403	902020	901632	901205
Garkalnes novads	521088	520904	520645	520251	519830	519352
Ikšķiles novads	1702709	1702380	1701914	1701208	1700444	1699570
Inčukalna novads	1943202	1943016	1942754	1942355	1941929	1941446

Gads	2015	2016	2017	2018	2019	2020
Jaunpils novads	337792	337708	337590	337410	337218	337002
Kandavas novads	1078160	1077900	1077534	1076973	1076384	1075724
Krimuldas novads	1299483	1299287	1299010	1298589	1298138	1297624
Ķeguma novads	960390	960181	959885	959437	958952	958400
Ķekavas novads	1335160	1334642	1333910	1332796	1331606	1330256
Lielvārdes novads	1558235	1557891	1557406	1556667	1555876	1554978
Mālpils novads	936455	936316	936121	935824	935503	935136
Mārupes novads	1085166	1084784	1084245	1083424	1082547	1081552
Olaines novads	2471870	2471393	2470721	2469693	2468609	2467390
Ropažu novads	559164	558941	558625	558146	557628	557039
Salacgrīvas novads	1359950	1359641	1359206	1358544	1357833	1357026
Salaspils novads	1705690	1704996	1704015	1702526	1700922	1699093
Saulkrastu novads	586399	586221	585971	585590	585181	584718
Sējas novads	501519	501466	501392	501278	501157	501020
Stopiņu novads	738131	737894	737561	737053	736510	735895
Amatas novads	2048750	2048547	2048263	2047839	2047386	2046874
Apes novads	354389	354287	354144	353930	353701	353443
Beverīnas novads	451179	451078	450938	450727	450503	450253
Burtnieku novads	1130559	1130307	1129955	1129426	1128866	1128238
Cesvaines novads	269391	269311	269199	269032	268855	268656
Ērgļu novads	1602454	1602376	1602267	1602103	1601932	1601742
Jaunpiebalgas novads	211459	211374	211255	211078	210888	210674
Kocēnu novads	880304	880096	879806	879370	878908	878388
Līgatnes novads	829867	829736	829552	829277	828984	828653
Lubānas novads	476666	476603	476516	476383	476246	476093
Mazsalacas novads	498131	498025	497877	497654	497419	497154
Naukšēnu novads	116050	116004	115941	115845	115745	115634
Pārgaujas novads	626524	626382	626184	625888	625572	625215
Priekuļu novads	1365443	1365144	1364727	1364102	1363435	1362682
Raunas novads	1128263	1128136	1127958	1127692	1127408	1127087
Rūjienas novads	529726	529598	529420	529151	528871	528560
Smiltenes novads	6101763	6101336	6100741	6099848	6098899	6097832
Strenču novads	351779	351699	351589	351422	351250	351059
Varakļānu novads	779088	779019	778925	778778	778635	778485
Vecpiebalgas novads	1387123	1387002	1386833	1386580	1386313	1386013
Aizputes novads	2583753	2583433	2582989	2582320	2581613	2580821
Alsungas novads	178177	178119	178038	177917	177788	177644
Brocēnu novads	716593	716405	716143	715750	715335	714871
Dundagas novads	603832	603668	603438	603095	602725	602305
Durbes novads	855601	855529	855430	855279	855123	854950
Mērsraga novads	218850	218788	218700	218569	218427	218266
Nīcas novads	425049	424964	424846	424667	424482	424276
Pāvilostas novads	586406	586321	586202	586022	585833	585623

Gads	2015	2016	2017	2018	2019	2020
Priekules novads	1219488	1219351	1219159	1218870	1218570	1218237
Rojas novads	524492	524338	524123	523803	523458	523065
Rucavas novads	299304	299262	299204	299116	299025	298924
Skrundas novads	829593	829408	829150	828763	828353	827894
Vainodes novads	571951	571889	571804	571674	571540	571391
Ventspils novads	1543593	1543122	1542465	1541482	1540429	1539240
Aknīstes novads	963283	963179	963033	962813	962579	962313
Auces novads	1784836	1784554	1784160	1783568	1782931	1782207
Iecavas novads	1405562	1405284	1404895	1404309	1403685	1402982
Jaunjelgavas novads	1036264	1036090	1035847	1035480	1035096	1034669
Jelgavas novads	3832747	3831785	3830438	3828420	3826238	3823753
Jēkabpils novads	969931	969750	969498	969118	968713	968254
Kokneses novads	547516	547403	547247	547007	546765	546501
Krustpils novads	783230	783014	782712	782258	781773	781225
Neretas novads	1217036	1216898	1216705	1216414	1216104	1215753
Ozolnieku novads	1569999	1569763	1569434	1568934	1568418	1567845
Pļaviņu novads	1808965	1808803	1808577	1808236	1807876	1807472
Rundāles novads	562980	562848	562664	562388	562090	561752
Salas novads	508265	508129	507939	507653	507347	507002
Skrīveru novads	367290	367215	367110	366949	366786	366609
Tērvetes novads	721091	720962	720781	720511	720221	719893
Vecumnieku novads	1331907	1331597	1331162	1330510	1329808	1329009
Viesītes novads	1057352	1057207	1057004	1056699	1056373	1056005
Aglonas novads	601636	601437	601160	600752	600307	599802
Baltinavas novads	90602	90570	90528	90463	90396	90322
Cīblas novads	194837	194698	194504	194219	193908	193555
Dagdas novads	1235619	1235204	1234626	1233773	1232845	1231790
Daugavpils novads	7304754	7303490	7301728	7299130	7296302	7293085
Ilūkstes novads	3917736	3917591	3917391	3917086	3916787	3916469
Kārsavas novads	1326010	1325809	1325530	1325112	1324674	1324188
Rēzeknes novads	6218266	6216856	6214892	6211996	6208841	6205252
Riebiņu novads	891158	890873	890478	889894	889258	888534
Rugāju novads	308108	308040	307947	307806	307660	307497
Vārkavas novads	203631	203522	203371	203147	202903	202626
Viļakas novads	741987	741838	741631	741320	740998	740642
Viļānu novads	1421123	1420930	1420663	1420263	1419849	1419392
Zilupes novads	304697	304536	304313	303984	303625	303217

Pielikums 8 - Naudas plūsmas modelis VPKAC ieviešanai

Izmaksu/ieguvumu pozīcija	Pieņēmumi	2015.g.	2016.g.	2017.g.	2018.g.	2019.g.	2020.g.	Kopā, EUR
KOPĒJĀS IZMAKSAS		2 146 436	5 247 254	10 698 137	4 366 645	4 576 949	4 766 134	31 801 555
VPVKAC izveide KOPĀ		661 075	3 586 087	8 884 625	838 307	838 307	838 307	15 646 706
21 reģionālās nozīmes pilsēta								
Telpu pielāgošana KAC vajadzībām		563 075	1 402 487	786 225	-	-	-	2 751 786
Darba vietu aprīkošana		62 400	183 600	98 400	-	-	-	344 400
89 novadu nozīmes pilsētas								
Telpu pielāgošana KAC vajadzībām		-	-	-	-	-	-	-
Darba vietu aprīkošana		35 600	-	-	-	-	-	35 600
9 nacionālās nozīmes pilsētas								
Telpu pielāgošana KAC vajadzībām		-	-	-	772 707	772 707	772 707	2 318 120
Darba vietu aprīkošana		-	-	-	65 600	65 600	65 600	196 800
Visu KAC atbalsts								
Publisko pakalpojumu daudzkanālu piegādes platformas izveide		-	2 000 000	8 000 000	-	-	-	10 000 000
Valsts finansējums 15%			300 000	1 200 000				
ESF 85%			1 700 000	6 800 000				
VPVKAC uzturēšana		1 485 362	1 661 168	1 813 512	3 528 338	3 738 642	3 927 827	16 154 849
21 reģionālās nozīmes pilsēta								
Darbinieku atlīdzība		279 720	279 720	279 720	279 720	279 720	279 720	1 678 320
Telpas		146 647	374 409	526 250	531 445	531 445	531 445	2 641 640
Korespondences nosūtīšana un kancelejas preces		3 000	7 500	10 500	9 450	9 450	9 450	49 350
VPVKAC atpazīstamības veicināšana		8 303	9 697	7 200	-	4 343	3 757	33 300
89 novadu nozīmes pilsētas								
Darbinieku atlīdzība		790 320	790 320	790 320	790 320	790 320	790 320	4 741 920
Telpas		-	-	-	-	-	-	-

Izmaksu/ieguvumu pozīcija	Pieņēmumi	2015.g.	2016.g.	2017.g.	2018.g.	2019.g.	2020.g.	Kopā, EUR
Korespondences nosūtīšana un kancelejas preces		53 176	53 176	53 176	51 396	51 396	51 396	313 716
VPVKAC atpazīstamības veicināšana		57 850	-	-	4 450	-	-	62 300
9 nacionālās nozīmes pilsētas								
Darbinieku atlīdzība		-	-	-	53 280	106 560	159 840	319 680
Telpas		-	-	-	145 931	291 862	437 793	875 587
Korespondences nosūtīšana un kancelejas preces		-	-	-	11 200	22 400	12 960	46 560
VPVKAC atpazīstamības veicināšana		-	-	-	4 800	4 800	4 800	14 400
Visu KAC atbalsts								
Publisko pakalpojumu daudzkanālu piegādes platformas uzturēšana un VPVKAC atbalsts					1 500 000	1 500 000	1 500 000	4 500 000
VPVKAC darbinieku apmācība	Apmācības IC konsultantiem un 89 pašvaldību KA speciālistiem	75 600	75 600	75 600	75 600	75 600	75 600	453 600
VPVKAC pārraudzības funkcijas nodrošināšana		70 746	70 746	70 746	70 746	70 746	70 746	424 476
IEGUVUMI KOPĀ		4 481 904	7 714 231	9 202 982	9 887 298	10 366 233	11 053 340	52 705 989
Finanšu ieguvumi KOPĀ		169 763	541 740	1 035 519	1 044 118	1 059 669	1 079 949	4 930 758
21 reģionālās nozīmes pilsētas								
Telpu izmaksu ietaupījums		148 079	370 199	518 278	518 278	518 278	518 278	2 591 390
Klientu apkalpošanas speciālistu noslodzes samazinājums e-pakalpojumu dēļ	10%	3 705	18 310	21 306	22 999	25 927	28 888	121 135
89 novadu nozīmes pilsētas								
Telpu izmaksu ietaupījums		-	-	-	-	-	-	-
Klientu apkalpošanas speciālistu noslodzes samazinājums e-pakalpojumu dēļ	10%	6 115	33 148	38 323	41 169	46 223	51 306	216 284
9 nacionālās nozīmes pilsētas								

Izmaksu/ieguvumu pozīcija	Pieņēmumi	2015.g.	2016.g.	2017.g.	2018.g.	2019.g.	2020.g.	Kopā, EUR
Telpu izmaksu ietaupījums		-	84 121	415 368	415 368	415 368	415 368	1 745 593
Klientu apkalpošanas speciālistu noslodzes samazinājums e-pakalpojumu dēļ	10%	11 864	35 963	42 244	46 304	53 873	66 109	256 356
Ekonomiskie ieguvumi KOPĀ		4 312 141	7 172 491	8 167 463	8 843 180	9 306 564	9 973 391	47 775 231
21 reģionālās nozīmes pilsēta								
IKP palielinājums		190 226	776 013	917 156	986 748	1 090 100	1 219 881	5 180 125
Administratīvā sloga samazinājums		472 221	465 784	459 375	450 406	450 223	443 509	2 741 518
89 novadu nozīmes pilsētas								
IKP palielinājums		1 639 723	2 959 757	3 436 458	3 788 486	3 968 531	4 160 410	19 953 365
Administratīvā sloga samazinājums		761 022	858 718	985 562	1 109 885	1 120 919	1 125 557	5 961 663
9 nacionālās nozīmes pilsētas								
IKP palielinājums		521 039	1 392 283	1 656 510	1 804 157	1 993 830	2 349 654	9 717 473
Administratīvā sloga samazinājums		727 910	719 936	712 402	703 497	682 961	674 380	4 221 087

Pielikums 9 - VPKAC izveides izmaksas 21 reģionālās nozīmes pilsētā

	Informācijas avots	Pieņēmumi	Ogres KAC	Kopā KAC 21 pilsētā	2015	2016	2017	2018	2019	2020	KOPĀ
KOPĒJĀS IZMAKSAS			(187 764)	(3 943 051)	(1 063 144)	(2 257 412)	(1 708 295)	(820 615)	(824 958)	(824 372)	(7 498 796)
VPVKAC izveide			(147 437)	(3 096 186)	(625 475)	(1 586 087)	(884 625)	-	-	-	(3 096 186)
Telpu pielāgošana KAC vajadzībām			(131 037)	(2 751 786)	(563 075)	(1 402 487)	(786 225)	-	-	-	(2 751 786)
Telpu remonts	nek.īpašuma eksperta vērtējums	Visu KAC telpu platība, 250EUR/m2 (t.sk. Labierīcības, virtuve)	(59 515)	(1 249 817)	(133 941)	(758 786)	(357 091)	-	-	-	(1 249 817)
Ratiņu uzbrauktuves izbūve	nek.īpašuma eksperta vērtējums		(6 000)	(126 000)	(36 000)	(54 000)	(36 000)	-	-	-	(126 000)
Automātiskās durvis	nek.īpašuma eksperta vērtējums		(4 000)	(84 000)	(24 000)	(36 000)	(24 000)	-	-	-	(84 000)
Kondicionēšanas sistēmas uzstādīšana	eksperta vērtējums		(8 000)	(168 000)	(48 000)	(72 000)	(48 000)	-	-	-	(168 000)
Videonovērošanas sistēma	eksperta vērtējums	500 EUR/kamera x 7 3000 centr.iekārta	(7 500)	(157 500)	(45 000)	(67 500)	(45 000)	-	-	-	(157 500)
Rindu vadības sistēma	eksperta vērtējums		(5 000)	(105 000)	(30 000)	(45 000)	(30 000)	-	-	-	(105 000)
Lokālā datu pārraides tīkla izveide	eksperta vērtējums		(8 000)	(168 000)	(48 000)	(72 000)	(48 000)	-	-	-	(168 000)

	Informācijas avots	Pieņēmumi	Ogres KAC	Kopā KAC 21 pilsētā	2015	2016	2017	2018	2019	2020	KOPĀ
Publiskās piekļuves dators, galds, krēsls	eksperta vērtējums	1 dators 100 monitors, 250 dators, 70 krēsls, 100 galds	(520)	(10 920)	(3 120)	(4 680)	(3 120)	-	-	-	(10 920)
Bezvadu interneta infrastruktūra un ierīkošana	eksperta vērtējums	Pieslēgums, maršrutētājs	(500)	(10 500)	(3 000)	(4 500)	(3 000)	-	-	-	(10 500)
Mēbeles:				-	-	-	-	-	-	-	-
Uzgaidāmā telpa klientiem	vidējās tirgus cenas	krēsli 50% klientiem no vid. plūsmas 70EUR krēsls	(29 442)	(618 288)	(176 654)	(264 981)	(176 654)	-	-	-	(618 288)
Pārrunu telpa (slēgta tipa)	vidējās tirgus cenas	2 telpas galds 4 krēsls	(960)	(20 160)	(5 760)	(8 640)	(5 760)	-	-	-	(20 160)
Informācijas centrs	vidējās tirgus cenas	lete-galds, dators ar pamata programmatūru , krēsls	(1 600)	(33 600)	(9 600)	(14 400)	(9 600)	-	-	-	(33 600)
Darba vietu aprīkošana		tikai KA speciālistiem, back-office darbinieki turpina strādāt ar iestādes darba vietas nodrošinājumu	(16 400)	(344 400)	(62 400)	(183 600)	(98 400)	-	-	-	(344 400)
Galds ar dokumentu skapi	vidējās tirgus cenas		(6 500)	(136 500)	(39 000)	(58 500)	(39 000)	-	-	-	(136 500)
Krēsls	vidējās tirgus cenas		(3 900)	(81 900)	(23 400)	(35 100)	(23 400)	-	-	-	(81 900)
Plaukti		no iestādēm	-	-	-	-	-	-	-	-	-

	Informācijas avots	Pieņēmumi	Ogres KAC	Kopā KAC 21 pilsētā	2015	2016	2017	2018	2019	2020	KOPĀ
Dators	vidējās tirgus cenas	iestāžu datori	-	-	-	-	-	-	-	-	-
Telefons	vidējās tirgus cenas	iestāžu telefoni	-	-	-	-	-	-	-	-	-
Multifunkcionālā iekārta	vidējās tirgus cenas		(6 000)	(126 000)	-	(90 000)	(36 000)	-	-	-	(126 000)
VPVKAC uzturēšana			(40 327)	(846 865)	(437 670)	(671 326)	(823 670)	(820 615)	(824 958)	(824 372)	(4 402 610)
Darbinieku atlīdzība			(13 320)	(279 720)	(279 720)	(279 720)	(279 720)	(279 720)	(279 720)	(279 720)	(1 958 040)
Klientu apkalpošanas speciālists	slodžu aprēķins	amata saime 32; amata līmenis III B, mēnešalgu grupa 12 740 EUR/sl., 1 slodze	-	-	-	-	-	-	-	-	-
Informācijas centra konsultants	slodžu aprēķins	amata saime 32; amata līmenis III B, mēnešalgu grupa 12 - 740 EUR/sl., 1 slodze	(8 880)	(186 480)	(186 480)	(186 480)	(186 480)	(186 480)	(186 480)	(186 480)	(1 305 360)
KAC vadītājs	slodžu aprēķins	amata saime 32; amata līmenis III B, mēnešalgu grupa 12 - 740 EUR/sl., 0,5 slodze	(4 440)	(93 240)	(93 240)	(93 240)	(93 240)	(93 240)	(93 240)	(93 240)	(652 680)
Telpas			(25 307)	(531 445)	(146 647)	(374 409)	(526 250)	(531 445)	(531 445)	(531 445)	(3 173 085)
Telpu īre	nek.īpašuma eksperta vērtējums	4EUR/m2 mēnesī	(11 427)	(239 965)	(68 561)	(171 404)	(239 965)	(239 965)	(239 965)	(239 965)	(1 439 790)

	Informācijas avots	Pieņēmumi	Ogres KAC	Kopā KAC 21 pilsētā	2015	2016	2017	2018	2019	2020	KOPĀ
Telpu uzkopšana	nek.īpašuma eksperta vērtējums	150 EUR/mēn	(1 800)	(37 800)	(10 800)	(27 000)	(37 800)	(37 800)	(37 800)	(37 800)	(226 800)
Komunālie pakalpojumi	nek.īpašuma eksperta vērtējums		(10 800)	(226 800)	(64 800)	(162 000)	(226 800)	(226 800)	(226 800)	(226 800)	(1 360 800)
Sakaru pakalpojumi	eksperta vērtējums un publiski pieejama info	kanāla izmantošana, iekārtu noma	(1 080)	(22 680)	(1 285)	(11 005)	(17 485)	(22 680)	(22 680)	(22 680)	(120 496)
Kondic. sistēmas apkalpošana	eksperta vērtējums	200 EUR/gadā	(200)	(4 200)	(1 200)	(3 000)	(4 200)	(4 200)	(4 200)	(4 200)	(25 200)
VPVKAC atpazīstamības veicināšana			(1 200)	(25 200)	(8 303)	(9 697)	(7 200)	-	(4 343)	(3 757)	(36 540)
Lakati KA speciālistiem	vidējās tirgus cenas	10 EUR/gab	(540)	(11 340)	(4 343)	(3 757)	(3 240)	-	(4 343)	(3 757)	(22 680)
Informācijas stendi	vidējās tirgus cenas	30 EUR/gab	(60)	(1 260)	(360)	(540)	(360)	-	-	-	(1 260)
KAC izkārtnes	vidējās tirgus cenas	600 EUR/gab	(600)	(12 600)	(3 600)	(5 400)	(3 600)	-	-	-	(12 600)
Korespondences nosūtīšana un kancelejas preces			(500)	(10 500)	(3 000)	(7 500)	(10 500)	(9 450)	(9 450)	(9 450)	(58 800)
Pasta/kurjera pakalpojumi	eksperta vērtējums	150EUR/mēn. Ar 2018 gadu samazināsies par 80%	-	-	-	-	-	-	-	-	-
Kancelejas preces	eksperta vērtējums	500 EUR/gadā ar 2018 samazināsies par 10%	(500)	(10 500)	(3 000)	(7 500)	(10 500)	(9 450)	(9 450)	(9 450)	(58 800)

Pielikums 10 - VPKAC izveides izmaksas 9 nacionālās nozīmes pilsētās

	Informācijas avots	Pieņēmumi	Kopā KAC 9 (+3)	2015	2016	2017	2018	2019	2020	KOPĀ
KOPĒJĀS IZMAKSAS			(3 160 553)	-	-	-	(1 053 518)	(1 263 929)	(1 453 700)	(3 771 147)
VPVKAC izveide			(2 514 920)	-	-	-	(838 307)	(838 307)	(838 307)	(2 514 920)
Telpu pielāgošana KAC vajadzībām			(2 318 120)	-	-	-	(772 707)	(772 707)	(772 707)	(2 318 120)
Telpu remonts	nek.īpašuma eksperta vērtējums	Visu KAC telpu platība, 250EUR/m2 (t.sk. Labierīcības, virtuve)	(1 187 674)	-	-	-	(395 891)	(395 891)	(395 891)	(1 187 674)
Ratiņu uzbrauktuves izbūve	nek.īpašuma eksperta vērtējums		(72 000)	-	-	-	(24 000)	(24 000)	(24 000)	(72 000)
Automātiskās durvis	nek.īpašuma eksperta vērtējums		(48 000)	-	-	-	(16 000)	(16 000)	(16 000)	(48 000)
Kondicionēšanas sistēmas uzstādīšana	eksperta vērtējums		(96 000)	-	-	-	(32 000)	(32 000)	(32 000)	(96 000)
Videonovērošanas sistēma	eksperta vērtējums	500 EUR/kamera x 7 3000 centr.iekārta	(120 000)	-	-	-	(40 000)	(40 000)	(40 000)	(120 000)
Rindu vadības sistēma	eksperta vērtējums		(60 000)	-	-	-	(20 000)	(20 000)	(20 000)	(60 000)
Lokālā datu pārraides tīkla izveide	eksperta vērtējums		(96 000)	-	-	-	(32 000)	(32 000)	(32 000)	(96 000)
Publiskās piekļuves dators, galds, krēsls	eksperta vērtējums	1 dators 100 monitors, 250 dators, 70 krēsls, 100 galds	(6 240)	-	-	-	(2 080)	(2 080)	(2 080)	(6 240)
Bezvadu interneta infrastruktūra un ierīkošana	eksperta vērtējums	Pieslēgums, maršrutētājs	(6 000)	-	-	-	(2 000)	(2 000)	(2 000)	(6 000)
Mēbeles:			-	-	-	-	-	-	-	-

	Informācijas avots	Pieņēmumi	Kopā KAC 9 (+3)	2015	2016	2017	2018	2019	2020	KOPĀ
Uzgaidāmā telpa klientiem	vidējās tirgus cenas	krēsli 50% klientiem no vid. plūsmas 70EUR krēsls	(595 486)	-	-	-	(198 495)	(198 495)	(198 495)	(595 486)
Pārrunu telpa (slēgta tipa)	vidējās tirgus cenas	2 telpas galds 4 krēsli	(11 520)	-	-	-	(3 840)	(3 840)	(3 840)	(11 520)
Informācijas centrs	vidējās tirgus cenas	lete-galds, dators ar pamata programmatūru, krēsls	(19 200)	-	-	-	(6 400)	(6 400)	(6 400)	(19 200)
Darba vietu aprīkošana		tikai KA speciālistiem, back-office darbinieki turpina strādāt ar iestādes darba vietas nodrošinājumu	(196 800)	-	-	-	(65 600)	(65 600)	(65 600)	(196 800)
Galds ar dokumentu skapi	vidējās tirgus cenas		(78 000)	-	-	-	(26 000)	(26 000)	(26 000)	(78 000)
Krēsls	vidējās tirgus cenas		(46 800)	-	-	-	(15 600)	(15 600)	(15 600)	(46 800)
Plaukti		no iestādēm	-	-	-	-	-	-	-	-
Dators	vidējās tirgus cenas	iestāžu datori	-	-	-	-	-	-	-	-
Telefons	vidējās tirgus cenas	iestāžu telefoni	-	-	-	-	-	-	-	-
Multifunkcionālā iekārta	vidējās tirgus cenas		(72 000)	-	-	-	(24 000)	(24 000)	(24 000)	(72 000)
VPVKAC uzturēšana			(645 633)	-	-	-	(215 211)	(425 622)	(615 393)	(1 256 227)
Darbinieku atlīdzība			(159 840)	-	-	-	(53 280)	(106 560)	(159 840)	(479 520)

	Informācijas avots	Pieņēmumi	Kopā KAC 9 (+3)	2015	2016	2017	2018	2019	2020	KOPĀ
Klientu apkalpošanas speciālists	slodžu aprēķins	amata saime 32; amata līmenis III B, mēnešalgu grupa 12 740 EUR/sl., 1 slodze	-	-	-	-	-	-	-	-
Informācijas centra konsultants	slodžu aprēķins	amata saime 32; amata līmenis III B, mēnešalgu grupa 12 - 740 EUR/sl., 1 slodze	(106 560)	-	-	-	(35 520)	(71 040)	(106 560)	(319 680)
KAC vadītājs	slodžu aprēķins	amata saime 32; amata līmenis III B, mēnešalgu grupa 12 - 740 EUR/sl., 0,5 slodze	(53 280)	-	-	-	(17 760)	(35 520)	(53 280)	(159 840)
Telpas			(437 793)	-	-	-	(145 931)	(291 862)	(437 793)	(1 313 380)
Telpu īre	nek.īpašuma eksperta vērtējums	4EUR/m2 mēnesī	(228 033)	-	-	-	(76 011)	(152 022)	(228 033)	(684 100)
Telpu uzkopšana	nek.īpašuma eksperta vērtējums	250 EUR/mēn	(36 000)	-	-	-	(12 000)	(24 000)	(36 000)	(108 000)
Komunālie pakalpojumi	nek.īpašuma eksperta vērtējums		(158 400)	-	-	-	(52 800)	(105 600)	(158 400)	(475 200)
Sakaru pakalpojumi	eksperta vērtējums un publiski pieejama info	kanāla izmantošana, iekārtu noma	(12 960)	-	-	-	(4 320)	(8 640)	(12 960)	(38 880)
Kondic. sistēmas apkalpošana	eksperta vērtējums	200 EUR/gadā	(2 400)	-	-	-	(800)	(1 600)	(2 400)	(7 200)
VPVKAC atpazīstamības veicināšana			(14 400)	-	-	-	(4 800)	(4 800)	(4 800)	(14 400)

	Informācijas avots	Pieņēmumi	Kopā KAC 9 (+3)	2015	2016	2017	2018	2019	2020	KOPĀ
Lakati KA speciālistiem	vidējās tirgus cenas	10 EUR/gab	(6 480)	-	-	-	(2 160)	(2 160)	(2 160)	(6 480)
Informācijas stendi	vidējās tirgus cenas	30 EUR/gab	(720)	-	-	-	(240)	(240)	(240)	(720)
KAC izkārtnes	vidējās tirgus cenas	600 EUR/gab	(7 200)	-	-	-	(2 400)	(2 400)	(2 400)	(7 200)
Korespondences nosūtīšana un kancelejas preces			(33 600)	-	-	-	(11 200)	(22 400)	(12 960)	(59 520)
Pasta/kurjera pakalpojumi	eksperta vērtējums	150EUR/mēn. Ar 2018 gadu samazināsies par 80%	(21 600)	-	-	-	(7 200)	(14 400)	(2 160)	(25 920)
Kancelejas preces	eksperta vērtējums	500 EUR/gadā ar 2018 samazināsies par 10%	(12 000)	-	-	-	(4 000)	(8 000)	(10 800)	(33 600)

Pielikums 11 - VPKAC izveides izmaksas 89 nacionālās nozīmes pilsētās

	Informācijas avots	Pieņēmumi	Vidējais KAC	Kopā KAC 89	2015	2016	2017	2018	2019	2020	KOPĀ
KOPĒJĀS IZMAKSAS			(11 930)	(936 946)	(936 946)	(843 496)	(843 496)	(846 166)	(841 716)	(841 716)	(5 153 536)
VPVKAC izveide			(400)	(35 600)	(35 600)	-	-	-	-	-	(35 600)
Telpu pielāgošana KAC vajadzībām			-	-	-	-	-	-	-	-	-
Telpu remonts	nek.īpašuma eksperta vērtējums	Visu KAC telpu platība, 250EUR/m2 (t.sk. Labierīcības, virtuve)	-	-	-	-	-	-	-	-	-
Ratiņu uzbrauktuves izbūve	nek.īpašuma eksperta vērtējums		-	-	-	-	-	-	-	-	-
Automātiskās durvis	nek.īpašuma eksperta vērtējums		-	-	-	-	-	-	-	-	-
Kondicionēšanas sistēmas uzstādīšana	eksperta vērtējums		-	-	-	-	-	-	-	-	-
Videonovērošanas sistēma	eksperta vērtējums	500 EUR/kamera x 7 3000 centr.iekārta	-	-	-	-	-	-	-	-	-
Rindu vadības sistēma	eksperta vērtējums		-	-	-	-	-	-	-	-	-
Lokālā datu pārraides tīkla izveide	eksperta vērtējums		-	-	-	-	-	-	-	-	-
Publiskās piekļuves dators, galds, krēsls	eksperta vērtējums	1 dators 100 monitors, 250 dators, 70 krēsls, 100 galds	-	-	-	-	-	-	-	-	-
Bezvadu interneta infrastruktūra un ierīkošana	eksperta vērtējums	Pieslēgums, maršrutētājs	-	-	-	-	-	-	-	-	-

	Informācijas avots	Pieņēmumi	Vidējais KAC	Kopā KAC 89	2015	2016	2017	2018	2019	2020	KOPĀ
Mēbeles:				-	-	-	-	-	-	-	-
Uzgaidāmā telpa klientiem	vidējās tirgus cenas	krēsli 50% klientiem no vid. plūsmas 70EUR krēsls	-	-	-	-	-	-	-	-	-
Pārrunu telpa (slēgta tipa)	vidējās tirgus cenas	2 telpas galds 4 krēsli	-	-	-	-	-	-	-	-	-
Informācijas centrs	vidējās tirgus cenas	lete-galds, dators ar pamata programmatūru, krēsls	-	-	-	-	-	-	-	-	-
Darba vietu aprīkošana		tikai KA speciālistiem, back-office darbinieki turpina strādāt ar iestādes darba vietas nodrošinājumu	(400)	(35 600)	(35 600)	-	-	-	-	-	(35 600)
Galds ar dokumentu skapi	vidējās tirgus cenas		(250)	(22 250)	(22 250)	-	-	-	-	-	(22 250)
Krēsls	vidējās tirgus cenas		(150)	(13 350)	(13 350)	-	-	-	-	-	(13 350)
Plaukti			-	-	-	-	-	-	-	-	-
Dators	vidējās tirgus cenas		-	-	-	-	-	-	-	-	-
Telefons	vidējās tirgus cenas		-	-	-	-	-	-	-	-	-
Multifunkcionālā iekārta	vidējās tirgus cenas		-	-	-	-	-	-	-	-	-
VPVKAC uzturēšana			(11 530)	(901 346)	(901 346)	(843 496)	(843 496)	(846 166)	(841 716)	(841 716)	(5 117 936)
Darbinieku atlīdzība			(8 880)	(790 320)	(790 320)	(790 320)	(790 320)	(790 320)	(790 320)	(790 320)	(5 532 240)

	Informācijas avots	Pieņēmumi	Vidējais KAC	Kopā KAC 89	2015	2016	2017	2018	2019	2020	KOPĀ
Klientu apkalpošanas speciālists	slodžu aprēķins	amata saime 32; amata līmenis III B, mēnešalgu grupa 12 740 EUR/sl., 0,5 slodze	(4 440)	(395 160)	(395 160)	(395 160)	(395 160)	(395 160)	(395 160)	(395 160)	(2 766 120)
Informācijas centra konsultants	slodžu aprēķins	amata saime 32; amata līmenis III B, mēnešalgu grupa 12 - 740 EUR/sl., 0,5 slodze	(4 440)	(395 160)	(395 160)	(395 160)	(395 160)	(395 160)	(395 160)	(395 160)	(2 766 120)
KAC vadītājs	slodžu aprēķins	amata saime 32; amata līmenis III B, mēnešalgu grupa 12 - 740 EUR/sl., 0,5 slodze	-	-	-	-	-	-	-	-	-
Telpas			-	-	-	-	-	-	-	-	-
Telpu īre	nek.īpašuma eksperta vērtējums	4EUR/m2 mēnesī	-	-	-	-	-	-	-	-	-
Telpu uzkopšana	nek.īpašuma eksperta vērtējums	250 EUR/mēn	-	-	-	-	-	-	-	-	-
Komunālie pakalpojumi	nek.īpašuma eksperta vērtējums		-	-	-	-	-	-	-	-	-
Sakaru pakalpojumi	eksperta vērtējums un publiski pieejama info	kanāla izmantošana, iekārtu noma		-	-	-	-	-	-	-	-
Kondic. sistēmas apkalpošana	eksperta vērtējums	200 EUR/gadā	-	-	-	-	-	-	-	-	-

	Informācijas avots	Pieņēmumi	Vidējais KAC	Kopā KAC 89	2015	2016	2017	2018	2019	2020	KOPĀ
VPVKAC atpazīstamības veicināšana			(650)	(57 850)	(57 850)	-	-	(4 450)	-	-	(62 300)
Lakati KA speciālistiem	vidējās tirgus cenas	10 EUR/gab	(20)	(1 780)	(1 780)	-	-	(1 780)	-	-	(5 340)
Informācijas stendi	vidējās tirgus cenas	30 EUR/gab	(30)	(2 670)	(2 670)	-	-	(2 670)	-	-	(8 010)
KAC izkārtnes	vidējās tirgus cenas	600 EUR/gab	(600)	(53 400)	(53 400)	-	-		-	-	(53 400)
Korespondences nosūtīšana un kancelejas preces			(2 000)	(53 176)	(53 176)	(53 176)	(53 176)	(51 396)	(51 396)	(51 396)	(365 112)
Pasta/kurjera pakalpojumi	eksperta vērtējums	150EUR/mēn. Ar 2018 gadu samazināsies par 98%	(1 800)	(35 376)	(35 376)	(35 376)	(35 376)	(35 376)	(35 376)	(35 376)	(247 632)
Kancelejas preces	eksperta vērtējums	500 EUR/gadā ar 2018 samazināsies par 10%	(200)	(17 800)	(17 800)	(17 800)	(17 800)	(16 020)	(16 020)	(16 020)	(117 480)

Pielikums 12 – VPVKAC izveides ekonomisko ieguvumu aprēķins

		2015.	2016.	2017.	2018.	2019.	2020.	KOPĀ
Ekonomiskie ieguvumi								
21 reģionālās nozīmes pilsētas								
IKP palielinājums		190 226	776 013	917 156	986 748	1 090 100	1 219 881	5 180 125
	PP pieteikumu skaits	1 489 714	1 469 407	1 449 191	1 420 895	1 420 319	1 399 137	
Administratīvā sloga samazinājums								
Ceļa ieguvumi		472 221	465 784	459 375	450 406	450 223	443 509	2 741 518
1 apmeklējuma ietaupītais laiks, st.	1,24							
Vidējā biļetes cena abos virzienos, EUR	1,20							
Administratīvā sloga samazinājums dēļ apmeklējumu skaita samazinājuma par 5%	5%							
E-pakalpojumiem		364 718	1 578 152	1 866 801	2 006 178	2 209 019	2 467 330	
89 novadu nozīmes pilsētas								
IKP palielinājums		1 639 723	2 959 757	3 436 458	3 788 486	3 968 531	4 160 410	19 953 365
	PP pieteikumu skaits	2 524 947	2 460 692	2 425 260	2 388 549	2 401 722	2 364 691	
Administratīvā sloga samazinājums								
Ceļa ieguvumi		761 022	858 718	985 562	1 109 885	1 120 919	1 125 557	5 961 663
E-pakalpojumiem		2 396 829	4 998 003	5 817 955	6 382 443	6 723 364	7 097 419	
9 nacionālās nozīmes pilsētas								

		2015.	2016.	2017.	2018.	2019.	2020.	KOPĀ
IKP palielinājums		521 039	1 392 283	1 656 510	1 804 157	1 993 830	2 349 654	9 717 473
	PP pieteikumu skaits	2 226 110	2 201 724	2 178 683	2 151 450	2 088 645	2 062 404	
Administratīvā sloga samazinājums								
Ceļa ieguvumi		727 910	719 936	712 402	703 497	682 961	674 380	4 221 087
1 apmeklējuma ietaupītais laiks, st.	1,24							
Vidējā biļetes cena abos virzienos, EUR	1,20							
Administratīvā sloga samazinājums dēļ apmeklējumu skaita samazinājuma par 5%	5%							
E-pakalpojumiem		982 338	2 767 561	3 298 888	3 587 693	3 957 327	4 649 541	19 243 348



Izvērtējums finansēts no Norvēģijas finanšu instrumenta 2009.-2014.gada perioda programmas „Kapacitātes stiprināšana un institucionālā sadarbība starp Latvijas un Norvēģijas valsts institūcijām, vietējām un reģionālām iestādēm” projekta Nr.4.3.-24/NFI/INP-002 *“Latvijas plānošanas reģionu un vietējo pašvaldību teritoriālās attīstības plānošanas kapacitātes palielināšana un attīstības plānošanas dokumentu izstrādāšana”* 1.aktivitātes „Plānošanas reģionu kapacitātes stiprināšana reģionālās attīstības plānošanas dokumentu izstrādei” līdzekļiem.

Projekta mērķis ir stiprināt Latvijas vietējo pašvaldību un plānošanas reģionu teritorijas attīstības plānošanas kapacitāti, kā arī izstrādāt reģionāla un valsts līmeņa teritorijas attīstības plānošanas dokumentu projektus.

VARAM projektu īsteno sadarbībā ar Kurzemes, Vidzemes, Rīgas, Zemgales un Latgales plānošanas reģioniem, kā arī biedrību „Urban Institute”. Projekta partneri Norvēģijā: Norvēģijas Vietējo pašvaldību un modernizācijas ministrija, Oplannes (Oppland) reģionālā pašvaldība, Estfollas reģionālā pašvaldība un Eustagderes (Aust-Agder) reģionālā pašvaldība. Kopējās projekta izmaksas - 1 195 972 EUR.