

LATVIJAS REPUBLIKAS MINISTRU KABINETS

2006.02.14.
Rīgā

Noteikumi nr. 140
(prot. Nr.9 48.§)

Dabas lieguma "Ventas ieleja" individuālie aizsardzības un izmantošanas noteikumi

Izdoti saskaņā ar likuma
"Par īpaši aizsargājamām
dabas teritorijām"
14.panta otro daļu un
17.panta otro daļu

1. Noteikumi nosaka dabas lieguma "Ventas ieleja" (turpmāk – liegums) individuālo aizsardzības un izmantošanas kārtību, kā arī tā funkcionālo zonējumu, lai nodrošinātu īpaši aizsargājamo sugu un biotopu aizsardzību, teritorijai raksturīgo ainavu saglabāšanu, kā arī dabas un kultūras pieminekļu aizsardzību, vienlaikus saglabājot teritoriju apmeklētāju atpūtai, izglītošanai un ilgtspējīgai apsaimniekošanai. Noteikumi nosaka arī lieguma apzīmēšanai dabā lietojamās speciālās informatīvās zīmes paraugu un tās lietošanas kārtību.
2. Lieguma teritorijā nav spēkā īpaši aizsargājamo dabas teritoriju vispārējie aizsardzības un izmantošanas noteikumi.
3. Lieguma platība ir 2513 ha. Lieguma funkcionālo zonu shēma noteikta šo noteikumu 1.pielikumā, bet funkcionālo zonu sastāvs – šo noteikumu 2.pielikumā.
4. Lieguma robežas dabā apzīmē ar speciālām informatīvajām zīmēm, kuru paraugs un lietošanas kārtība noteikta šo noteikumu 3.pielikumā. Informatīvo zīmju izveidošanu (sagatavošanu) un izvietojumu nodrošina attiecīgās pašvaldības sadarbībā ar Dabas aizsardzības pārvaldi.
5. Liegumā ir noteiktas šādas funkcionālās zonas:
 - 5.1. dabas lieguma zona;
 - 5.2. dabas parka zona;
 - 5.3. neitrālā zona.
6. Zemes īpašniekiem (lietotājiem) aizliegts savā īpašumā (lietojumā) ierobežot apmeklētāju pārvietošanos pa ceļiem, ūdenstecēm, ūdenstilpēm, kā arī takām, kas norādītas šo noteikumu 1.pielikumā un paredzētas lieguma apskatei.
7. Jebkāda veida reklāma liegumā izvietojama pēc saskaņošanas ar attiecīgo Valsts vides dienesta reģionālo vides pārvaldi (turpmāk – reģionālā vides pārvalde).
8. Informāciju par liegumā esošajām aizsargājamo sugu dzīvotnēm un īpaši aizsargājamiem biotopiem drīkst izplatīt tikai ar Dabas aizsardzības pārvaldes rakstisku atļauju.

9. Visā lieguma teritorijā ir aizliegtas darbības, par kurām valsts vai pašvaldības institūcija, kas atbildīga par vides aizsardzību, atbilstoši kompetencei pieņēmusi šādu pārvaldes lēmumu:

9.1. darbība ir pretrunā ar aizsargājamās teritorijas izveidošanas un aizsardzības mērķiem un uzdevumiem;

9.2. darbībai ir vai varētu būt būtiska negatīva ietekme uz liegumu, tā ekosistēmām vai dabas procesiem tajā;

9.3. darbībai ir vai varētu būt būtiska negatīva ietekme uz dabiskajiem biotopiem, savvaļas dzīvnieku, augu un sēņu sugām un to dzīvotnēm vai savvaļas dzīvnieku populāciju vairošanos, atpūtu un barošanos, kā arī pulcēšanos migrācijas periodā;

9.4. darbībai ir vai varētu būt negatīva ietekme uz īpaši aizsargājamiem biotopiem, īpaši aizsargājamām sugām un to dzīvotnēm.

10. Visā lieguma teritorijā aizliegts:

10.1. ierīkot jaunus atkritumu poligonus un izgāztuves;

10.2. veikt darbības, kas izraisa augsnes eroziju;

10.3. kurināt ugunsurus ārpus īpaši norādītām vai speciāli ierīkotām vietām (izņemot ugunsurus pagalmos un ugunsurus ciršanas atlieku dedzināšanai atbilstoši meža apsaimniekošanu regulējošajiem normatīvajiem aktiem);

10.4. uzstādīt vēja ģeneratorus;

10.5. veikt darbības, kam ir vai var būt būtiska negatīva ietekme uz dabas un kultūrvēsturisko ainavu, ekoloģiski un estētiski vērtīgiem ainavas elementiem un kultūrvides īpatnībām;

10.6. bez rakstiskas saskaņošanas ar reģionālo vides pārvaldi:

10.6.1. veikt darbības, kas izraisa pazemes ūdeņu, gruntsūdeņu un virszemes ūdeņu līmeņa maiņu;

10.6.2. veikt arheoloģiskās izpētes darbus;

10.6.3. izsniegt zemes dzīļu izmantošanas atļauju (licenci).

11. Būvniecība liegumā pieļaujama atbilstoši vietējās pašvaldības teritorijas plānojumam, ievērojot šajos noteikumos un būvniecību regulējošajos normatīvajos aktos noteikto kārtību un ierobežojumus.

12. Dabas lieguma zona ir izveidota, lai aizsargātu īpaši aizsargājamus biotopus, īpaši aizsargājamo augu un dzīvnieku sugu dzīvotnes, ekosistēmas un ekoloģiski vērtīgos elementus.

13. Dabas lieguma zonā aizliegts:

13.1. ierīkot purvos dzērveņu plantācijas;

13.2. cirst kokus galvenajā cirtē;

13.3. cirst kokus kopšanas cirtē (izņemot slimību inficētos, kaitēkļu invadētos vai citādi bojātos kokus saskaņā ar šo noteikumu 13.15.5.apakšpunktu un citiem normatīvajiem aktiem), ja valdaudzes vecums pārsniedz:

13.3.1. priežu un ozolu audzēm – 60 gadus;

13.3.2. egļu, bērzu, melnalkšņu, ošu un liepu audzēm – 50 gadus;

13.3.3. apšu audzēm – 30 gadus;

13.4. no 15.aprīļa līdz 31.jūlijam veikt mezsaimniecisko darbību, izņemot meža ugunsdrošības pasākumus, meža atjaunošanu ar rokas darbarīkiem un bīstamo koku (koku, kas apdraud cilvēku dzīvību un veselību, tuvumā esošās ēkas vai infrastruktūras objektus) ciršanu un novākšanu;

- 13.5. atzarot augošus kokus mežaudzēs, izņemot koku atzarošanu skatu punktu ierīkošanai un uzturēšanai, kā arī satiksmes drošībai uz ceļiem;
- 13.6. cirst nokaltušus kokus un izvākt kritušus kokus, kritalas vai to daļas, kuru diametrs resnākajā vietā ir lielāks par 25 cm, izņemot bīstamo koku novākšanu;
- 13.7. nobraukt no ceļiem un pārvietoties ar mehāniskajiem transportlīdzekļiem, mopēdiem, pajūgiem un zirgiem pa meža un lauksaimniecības zemi, ja tas nav saistīts ar šo teritoriju apsaimniekošanu vai uzraudzību;
- 13.8. ierīkot nometnes un celt teltis ārpus īpaši norādītām vietām;
- 13.9. rīkot autosacensības, motosacensības, ūdensmotosporta un ūdensslēpošanas sacensības, kā arī rallijus, treniņbraucienus un izmēģinājuma braucienus;
- 13.10. ierīkot savvaļas augu, sēņu un dzīvnieku, kā arī to produktu pārdošanas un iepirkšanas punktus;
- 13.11. iegūt derīgos izraktenus;
- 13.12. bojāt vai iznīcināt (arī uzarot vai kultivējot) palieņu, terašu un meža pļavas un lauces, izņemot medījamo dzīvnieku piebarošanas lauces;
- 13.13. ierīkot jaunas iežogotas savvaļas dzīvnieku sugu brīvdabas audzētavas;
- 13.14. veikt zemes transformāciju, izņemot zemes transformāciju (pēc saskaņošanas ar reģionālo vides pārvaldi) šo noteikumu 16.10.2.apakšpunktā minēto darbību veikšanai;
- 13.15. bez rakstiskas saskaņošanas ar reģionālo vides pārvaldi:
 - 13.15.1. atjaunot un ieaudzēt mežu;
 - 13.15.2. vākt dabas materiālus kolekcijām;
 - 13.15.3. veikt zinātniskos pētījumus;
 - 13.15.4. ierīkot jaunas un paplašināt esošās ūdenstransporta līdzekļu bāzes;
 - 13.15.5. cirst slimību inficētos, kaitēkļu invadētos vai citādi bojātos kokus kopšanas cirtē, sanitārajā cirtē un galvenajā cirtē pēc Valsts meža dienesta sanitārā atzinuma.

14. Dabas parka zona ir izveidota, lai saglabātu teritorijai raksturīgās ekosistēmas, daudzveidīgo ainavu, kultūrvidi un rekreācijas resursus, estētiski vērtīgos ainavu elementus.

15. Dabas parka zonā aizliegts:

- 15.1. cirst kokus kailcirtē;
- 15.2. nobraukt no ceļiem un pārvietoties ar mehāniskajiem transportlīdzekļiem, mopēdiem un pajūgiem pa meža un lauksaimniecības zemi, ja tas nav saistīts ar šo teritoriju apsaimniekošanu vai uzraudzību;
- 15.3. bez rakstiskas saskaņošanas ar reģionālo vides pārvaldi:
 - 15.3.1. veikt zemes transformāciju;
 - 15.3.2. ierīkot jaunas iežogotas savvaļas dzīvnieku sugu brīvdabas audzētavas;
 - 15.3.3. rīkot autosacensības, motosacensības, ūdensmotosporta un ūdensslēpošanas sacensības, kā arī rallijus, treniņbraucienus un izmēģinājuma braucienus;
 - 15.3.4. cirst kokus sanitārajā un galvenajā cirtē pēc Valsts meža dienesta sanitārā atzinuma;
- 15.4. veicot kopšanas cirti, izcirst valdošās koku sugas valdaudzes kokus (izņemot augšanā atpalikušos, slimību inficētos, kaitēkļu invadētos vai citādi bojātos kokus), ja valdošās koku sugas vecums pārsniedz:
 - 15.4.1. priežu un ozolu audzēm – 60 gadus;
 - 15.4.2. egļu, bērzu, melnalkšņu, ošu un liepu audzēm – 50 gadus;
 - 15.4.3. apšu audzēm – 30 gadus.

16. Dabas lieguma un dabas parka zonās aizliegts:

16.1. pļaut virzienā no lauka malām uz centru;

16.2. nosusināt purvus;

16.3. dedzināt sauso zāli un niedres, izņemot gadījumus, ja tas nepieciešams dabas aizsardzības plānā paredzēto dabas apsaimniekošanas pasākumu veikšanai un rakstiski saskaņots ar attiecīgo reģionālo vides pārvaldi un institūciju, kas atbild par ugunsdrošību un ugunsdzēsību;

16.4. cirst kokus rekonstruktīvajā cirtē;

16.5. izmantot speciālas vākšanas palīgierīces savvaļas ogu un sēņu lasīšanā;

16.6. pļaut suņu atrašanos brīvā dabā bez pavadas un uzpurņa, izņemot medības;

16.7. sadalīt zemes īpašumus zemes vienībās, kas mazākas par 10 hektāriem;

16.8. celt un ierīkot jaunus aizsprostus un citas ūdens regulēšanas ietaises;

16.9. pārvietoties ar ūdens motocikliem, kuteriem un motorjahtām pa Ventu un tās pietekām, izņemot valsts un pašvaldību institūciju amatpersonu pārvietošanos, pildot dienesta pienākumus;

16.10. bez rakstiskas saskaņošanas ar reģionālo vides pārvaldi:

16.10.1. organizēt brīvā dabā masu sporta, izklaides un atpūtas pasākumus, kuros piedalās vairāk nekā 50 cilvēku;

16.10.2. veikt ceļu (arī sliežu ceļu), inženierkomunikāciju un citu inženierbūvju restaurāciju, renovāciju vai rekonstrukciju;

16.10.3. ierīkot izziņas, atpūtas un tūrisma infrastruktūras objektus.

17. Neitrālā zona ir izveidota, lai nodrošinātu pārējās dabas lieguma teritorijas ilgtspējīgu saimniecisko izmantošanu un attīstību.

18. Neitrālajā zonā nav spēkā šo noteikumu 12., 13., 14., 15. un 16.punkts.

19. Šie noteikumi attiecas arī uz liegumā esošajiem dabas pieminekļiem:

19.1. aizsargājamiem ģeoloģiskajiem un ģeomorfoloģiskajiem dabas pieminekļiem;

19.2. aizsargājamiem kokiem – vietējo un svešzemju sugu dižkokiem (koki, kuru apkārtmērs 1,3 metru augstumā no koka sakņu kakla vai augstums nav mazāks par šo noteikumu 4.pielikumā noteiktajiem izmēriem);

19.3. aizsargājamiem dendroloģiskajiem stādījumiem;

19.4. aizsargājamām alejām.

20. Dabas pieminekļu teritorijā un 10 metru rādiusā ap aizsargājamiem kokiem (mērot no aizsargājamā koka vainaga projekcijas ārējās malas) aizliegts:

20.1. veikt jebkādu saimniecisko vai cita veida darbību, kura bojā vai varētu bojāt vai iznīcināt dabas pieminekli vai mazināt tā dabisko estētisko nozīmi;

20.2. iegūt derīgos izrakteņus;

20.3. ierīkot atpūtas vietas un nometnes, celt teltis un kurināt ugunsurus ārpus īpaši norādītām vai speciāli ierīkotām vietām;

20.4. bez rakstiskas saskaņošanas ar reģionālo vides pārvaldi:

20.4.1. ierīkot izziņas, atpūtas un tūrisma infrastruktūras objektus;

20.4.2. veikt dabas pieminekļu apsaimniekošanas pasākumus to turpmākai aizsardzībai un saglabāšanai, ja šie pasākumi nav paredzēti dabas aizsardzības plānā;

20.4.3. veikt tādu pazemes būvju celtniecību un ekspluatāciju, kuras nav saistītas ar derīgo izrakteņu ieguvī.

21. Papildus šo noteikumu 20.punktā noteiktajām prasībām aizsargājamo ģeoloģisko un ģeomorfoloģisko dabas pieminekļu teritorijā aizliegts:

21.1. rakstīt, zīmēt un gravēt uz dabas pieminekļiem un tos pārvietot;

21.2. cirst kokus kailcirtē;

21.3. bez rakstiskas saskaņošanas ar reģionālo vides pārvaldi:

21.3.1. tīrīt dabas pieminekļus;

21.3.2. rīkot nodarbības un sacensības klinšu kāpšanā;

21.3.3. veikt zemes transformāciju;

21.3.4. cirst kokus galvenajā cirtē, kā arī galvenajā cirtē pēc Valsts meža dienesta sanitārā atzinuma saņemšanas.

22. Ja ģeoloģiskais vai ģeomorfoloģiskais dabas piemineklis ir valsts aizsardzībā kā kultūras piemineklis, šo noteikumu 21.3.apakšpunktā minēto darbību veikšanai papildus nepieciešama Valsts kultūras pieminekļu aizsardzības inspekcijas rakstiska atļauja.

23. Papildus šo noteikumu 20.punktā noteiktajām prasībām 10 metru rādiusā ap aizsargājamiem kokiem aizliegts:

23.1. veikt jebkādas darbības, kas var negatīvi ietekmēt aizsargājamo koku augšanu un dabisko attīstību;

23.2. apkraut aizsargājamus kokus;

23.3. mainīt vides apstākļus – ūdens un barošanās režīmu;

23.4. veikt zemes transformāciju;

23.5. iznīcināt vai bojāt dabisko zemsedzi, izņemot krūmu un koku ciršanu saskaņā ar šiem noteikumiem, citiem normatīvajiem aktiem un dabas aizsardzības plānu;

23.6. cirst kokus bez rakstiskas saskaņošanas ar reģionālo vides pārvaldi.

24. Aizsargājamā koka nociršana (novākšana) pieļaujama tikai gadījumos, ja tas kļuvis bīstams (apdraud cilvēku dzīvību un veselību, tuvumā esošās ēkas vai infrastruktūras objektus) un saņemta reģionālās vides pārvaldes rakstiska atļauja.

25. Papildus šo noteikumu 20.punktā noteiktajām prasībām aizsargājamo dendroloģisko stādījumu teritorijā aizliegts:

25.1. cirst kokus galvenajā cirtē;

25.2. veikt zemes transformāciju;

25.3. atjaunot dendroloģiskos stādījumus bez saskaņošanas ar reģionālo vides pārvaldi, izņemot stādījumu atjaunošanu atbilstoši dabas aizsardzības plānam;

25.4. cirst kokus kopšanas cirtē, sanitārajā cirtē vai citā cirtē bez rakstiskas saskaņošanas ar reģionālo vides pārvaldi.

26. Papildus šo noteikumu 20.punktā noteiktajām prasībām aizsargājamo aleju teritorijā aizliegts:

26.1. veikt zemes transformāciju;

26.2. cirst kokus bez rakstiskas saskaņošanas ar reģionālo vides pārvaldi.

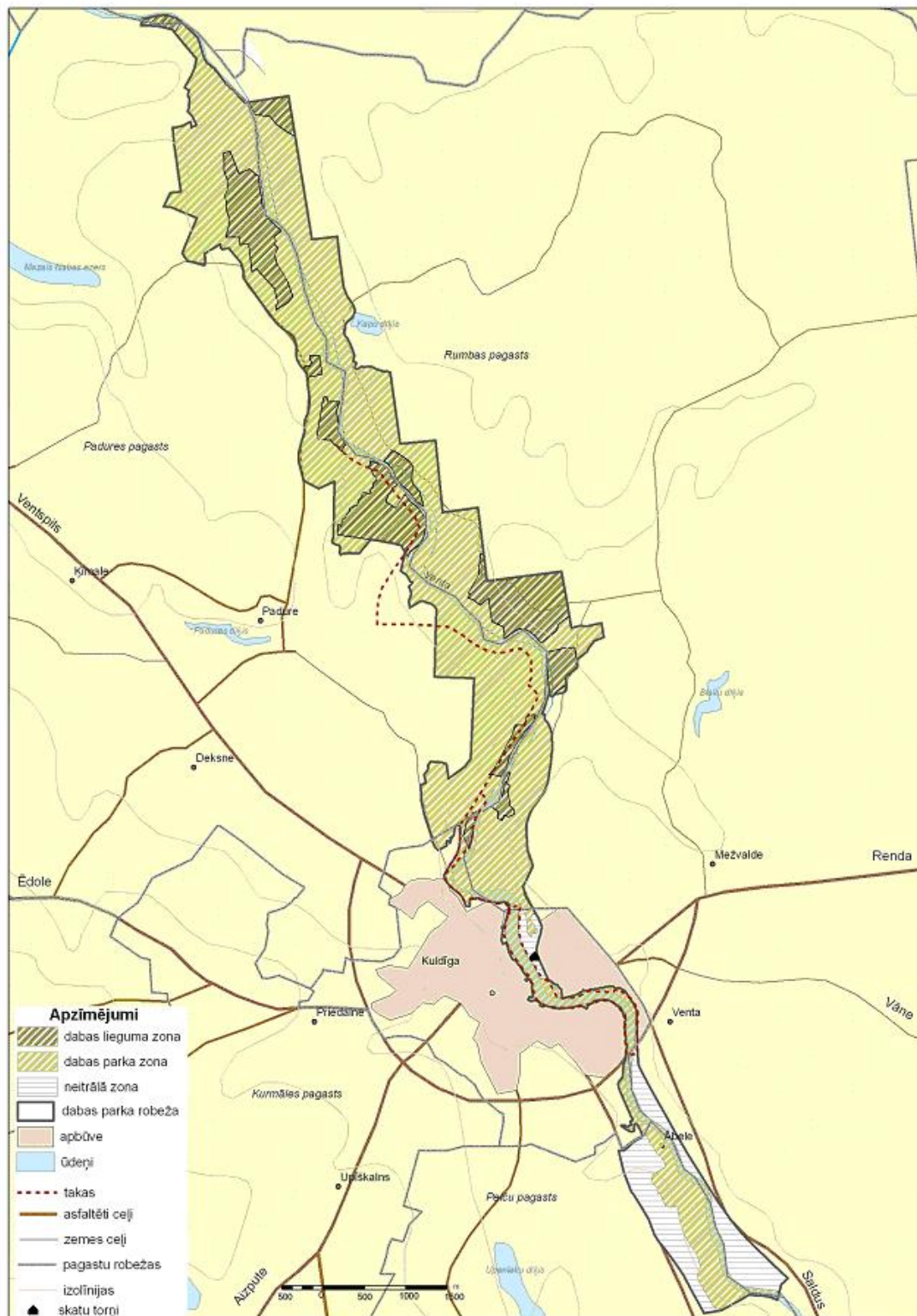
Ministru prezidents

A.Kalvītis

Vides ministrs

R.Vējonis

Dabas lieguma "Ventas ieleja" funkcionālo zonu shēma



Vides ministrs

R.Vējonis

Dabas lieguma "Ventas ieleja" funkcionālo zonu sastāvs

I. Dabas lieguma zona

1. Dabas lieguma zonā ietilpstošo īpašumu kadastra numuru saraksts:

Nr. p.k.	Kadastra Nr.
1.1. Padures pagasts	
1.1.1.	62720020004
1.1.2.	62720020022
1.1.3.	62720020030
1.1.4.	62720020019
1.1.5.	62720020035
1.1.6.	62720050015
1.1.7.	62720020036
1.1.8.	62720050003
1.1.9.	62720050017
1.1.10.	62720050016
1.1.11.	62720050369
1.1.12.	62720050021
1.1.13.	62720050025
1.1.14.	62720050075
1.1.15.	62720050074
1.1.16.	62720050319
1.1.17.	62720080089
1.1.18.	62720080179
1.1.19.	62720080018
1.1.20.	62720080175
1.1.21.	62720080069
1.1.22.	62720080044
1.1.23.	62720080048
1.1.24.	62720080061
1.2. Rumbas pagasts	
1.2.1.	62840040054
1.2.2.	62840040087
1.2.3.	62840040088
1.2.4.	62840010097
1.2.5.	62840050192
1.2.6.	62840040055
1.2.7.	62840040089
1.2.8.	62840050249
1.2.9.	62840050025
1.2.10.	62840010073
1.2.11.	62840040038
1.2.12.	62840040038

1.2.13.	62840040057
1.2.14.	62840040058
1.2.15.	62840040418
1.2.16.	62840040413
1.2.17.	62840040080
1.2.18.	62840040017
1.2.19.	62840040018
1.2.20.	62840050166
1.2.21.	62840010065
1.2.22.	62840040041
1.2.23.	62840040042
1.2.24.	62840040003
1.2.25.	62840040004
1.2.26.	62840040043
1.2.27.	62840050492
1.3. Kuldīga	
1.3.1.	62010010006

II. Dabas parka zona

2. Dabas parka zonā ietilpst visa pārējā dabas lieguma "Ventas ieleja" teritorija, kas neietilpst dabas lieguma zonā un neitrālajā zonā. Dabas parka zonā ietilpst arī Ventas upe.

III. Neitrālā zona

3. Neitrālajā zonā ietilpstošo īpašumu kadastra numuru saraksts:

Nr. p.k.	Kadastra Nr.
3.1.	62010220045
3.2.	62010330316
3.3.	62010050090
3.4.	62010050114
3.5.	62010050040
3.6.	62010050105
3.7.	62010050112
3.8.	62010170015
3.9.	62010170009
3.10.	62010170007
3.11.	62010170016
3.12.	62010170006
3.13.	62010170005
3.14.	62010170001
3.15.	62010170002
3.16.	62010170013
3.17.	62010170014
3.18.	62010170014
3.19.	62010170021
3.20.	62010170011
3.21.	62010170010
3.22.	62010170019
3.23.	62010200075
3.24.	62010170003

3.25.	62010170004
3.26.	62010210097
3.27.	62010220109
3.28.	62010220080
3.29.	62010220047
3.30.	62010170017
3.31.	62010300149
3.32.	62010280016
3.33.	62010210091
3.34.	62010210093
3.35.	62010210079
3.36.	62010050088
3.37.	62010050116
3.38.	62010060096
3.39.	62010060010
3.40.	62010060011
3.41.	62010060015
3.42.	62010050106
3.43.	62010300008
3.44.	62010220108
3.45.	62740010361
3.46.	62740010373
3.47.	62740010387
3.48.	62740010385
3.49.	62740010386
3.50.	62740010379
3.51.	62740010380
3.52.	62740010375
3.53.	62740010376
3.54.	62740010377
3.55.	62740010374
3.56.	62740010384
3.57.	62740010382
3.58.	62740010381
3.59.	62740010346
3.60.	62740010355
3.61.	62740010076
3.62.	62740010130
3.63.	62740010119
3.64.	62740010024
3.65.	62740010063
3.66.	62740010004
3.67.	62740010131
3.68.	62740010146
3.69.	62740010255
3.70.	62740010256
3.71.	62740010257
3.72.	62740010148
3.73.	62740010208
3.74.	62740010259

3.75.	62740010097
3.76.	62740010188
3.77.	62740010189
3.78.	62740010147
3.79.	62740010083
3.80.	62740010260
3.81.	62740010261
3.82.	62740010262
3.83.	62740010062
3.84.	62740010042
3.85.	62740010098
3.86.	62740010092
3.87.	62740010267
3.88.	62740010032
3.89.	62740010139
3.90.	62740010072
3.91.	62740010005
3.92.	62740010065
3.93.	62740010268
3.94.	62740010033
3.95.	62740010166
3.96.	62740010100
3.97.	62740010269
3.98.	62740010127
3.99.	62740010210
3.100.	62740010168
3.101.	62740010012
3.102.	62740010125
3.103.	62740010171
3.104.	62740010272
3.105.	62740010274
3.106.	62740010085
3.107.	62740010121
3.108.	62740010276
3.109.	62740010182
3.110.	62740010143
3.111.	62740010278
3.112.	62740010332
3.113.	62740010089
3.114.	62740010094
3.115.	62740010279
3.116.	62740010101
3.117.	62740010156
3.118.	62740010102
3.119.	62740010280
3.120.	62740010281
3.121.	62740010129
3.122.	62740010093
3.123.	62740010282
3.124.	62740010283

3.125.	62740010289
3.126.	62740010290
3.127.	62740010027
3.128.	62740010292
3.129.	62740010293
3.130.	62740010184
3.131.	62740010294
3.132.	62740010295
3.133.	62740010164
3.134.	62740010296
3.135.	62740010297
3.136.	62740010299
3.137.	62740010300
3.138.	62740010006
3.139.	62740010301
3.140.	62740010081
3.141.	62740010302
3.142.	62740010304
3.143.	62740010305
3.144.	62740010307
3.145.	62740010308
3.146.	62740010163
3.147.	62740010084
3.148.	62740010090
3.149.	62740010109
3.150.	62740010115
3.151.	62740010051
3.152.	62740010149
3.153.	62740010270
3.154.	62740010103
3.155.	62740010284
3.156.	62740010069
3.157.	62740010285
3.158.	62740010286
3.159.	62740010287
3.160.	62740010029
3.161.	62740010288
3.162.	62740010309
3.163.	62740010008
3.164.	62740010132
3.165.	62740010311
3.166.	62740010140
3.167.	62740010312
3.168.	62740010350
3.169.	62740010056
3.170.	62740010313
3.171.	62740010314
3.172.	62740010315
3.173.	62740010316
3.174.	62740010030

3.175.	62740010048
3.176.	62740010001
3.177.	62740010055
3.178.	62740010007
3.179.	62740010057
3.180.	62740010319
3.181.	62740010046
3.182.	62740010054
3.183.	62740010003
3.184.	62740010053
3.185.	62740010190
3.186.	62740010126
3.187.	62740010087
3.188.	62740010321
3.189.	62740010322
3.190.	62740010026
3.191.	62740010327
3.192.	62740010191
3.193.	62740010088
3.194.	62740010169
3.195.	62740010336
3.196.	62740010337
3.197.	62740010019
3.198.	62740010353
3.199.	62740010192
3.200.	62740010193
3.201.	62740010338
3.202.	62740010331
3.203.	62740010036
3.204.	62740010339
3.205.	62740010013
3.206.	62740010214
3.207.	62740010038
3.208.	62740010170
3.209.	62740010035
3.210.	62740010095
3.211.	62740010340
3.212.	62740010020
3.213.	62740010215
3.214.	62740010116
3.215.	62740010015
3.216.	62740010091
3.217.	62740010016
3.218.	62740010071
3.219.	62740010028
3.220.	62740010221
3.221.	62740010070
3.222.	62740010134
3.223.	62740010223
3.224.	62740010224

3.225.	62740010080
3.226.	62740010225
3.227.	62740010135
3.228.	62740010226
3.229.	62740010165
3.230.	62740010232
3.231.	62740010228
3.232.	62740010031
3.233.	62740010050
3.234.	62740010229
3.235.	62740010108
3.236.	62740010104
3.237.	62740010333
3.238.	62740010334
3.239.	62740010212
3.240.	62740010086
3.241.	62740010335
3.242.	62740010105
3.243.	62740010041
3.244.	62740010216
3.245.	62740010217
3.246.	62740010096
3.247.	62740010133
3.248.	62740010142
3.249.	62740010219
3.250.	62740010230
3.251.	62740010231
3.252.	62740010233
3.253.	62740010186
3.254.	62740010234
3.255.	62740010014
3.256.	62740010235
3.257.	62740010207
3.258.	62740010187
3.259.	62740010237
3.260.	62740010082
3.261.	62740010117
3.262.	62740010238
3.263.	62740010239
3.264.	62740010240
3.265.	62740010060
3.266.	62740010107
3.267.	62740010136
3.268.	62740010145
3.269.	62740010167
3.270.	62740010241
3.271.	62740010242
3.272.	62740010243
3.273.	62740010110
3.274.	62740010244

3.275.	62740010245
3.276.	62740010246
3.277.	62740010247
3.278.	62740010198
3.279.	62740010052
3.280.	62740010248
3.281.	62740030072
3.282.	62740030082
3.283.	62740010389
3.284.	62740010158
3.285.	62740010159
3.286.	62740010160
3.287.	62740010266
3.288.	62740010043
3.289.	62740010258
3.290.	62740010209
3.291.	62740010323
3.292.	62740010025
3.293.	62740010218
3.294.	62740010059
3.295.	62740010236
3.296.	62740010222
3.297.	62740010137
3.298.	62740010250
3.299.	62740010183
3.300.	62740010254
3.301.	62740010273
3.302.	62740010271
3.303.	62740010277
3.304.	62740010298
3.305.	62740010317
3.306.	62740010211
3.307.	62740010329
3.308.	62740010330
3.309.	62740010220
3.310.	62740010185
3.311.	62740010366
3.312.	62740010364
3.313.	62740010205
3.314.	62740010310
3.315.	62740010275
3.316.	62740010213
3.317.	62740010118
3.318.	62740030054
3.319.	62740010122
3.320.	62740010123
3.321.	62740010161
3.322.	62740010345
3.323.	62740010361
3.324.	62740010343

3.325.	62740010068
3.326.	62740010023
3.327.	62740010352
3.328.	62740010227
3.329.	62740010153
3.330.	62740010202
3.331.	62740010357
3.332.	62740010249
3.333.	62740010328
3.334.	62740010365
3.335.	62740010157
3.336.	62740010303
3.337.	62740010206
3.338.	62740010111
3.339.	62840040416
3.340.	62840010450
3.341.	62840010452
3.342.	62840010451
3.343.	62840040067
3.344.	62840080084
3.345.	62840080076
3.346.	62840080077
3.347.	62840080065
3.348.	62840080092
3.349.	62840050034
3.350.	62840080115
3.351.	62840080117
3.352.	62840080118
3.353.	62840050273
3.354.	62840050066
3.355.	62840050026
3.356.	62840080020

Piezīme.

Kadastra informācija pēc stāvokļa uz 2003.gada maiju.

Vides ministrs

R.Vējonis

Informatīvā zīme dabas lieguma apzīmēšanai un tās lietošanas kārtība

1. Informatīvā zīme dabas lieguma apzīmēšanai (turpmāk – zīme) ir zaļš kvadrātveida laukums baltā ietvarā ar stilizētu ozollapas piktogrammu.



2. Zīmes krāsas (krāsu standarti norādīti *PANTONE*, *CMYK* un *ORACAL* sistēmās) ir šādas:

2.1. kvadrātveida laukums (ozollapas piktogrammas fons) – gaiši zaļā krāsā (*PANTONE 362C* vai *C70 M0 Y100 K0*, vai *ORACAL ECONOMY 064 (yellow green)*);

2.2. ozollapas piktogramma – baltā krāsā;

2.3. ozollapas piktogrammas kontūra un ozollapas dzīslējums – tumši zaļā krāsā (*PANTONE 3425C* vai *C100 M0 Y78 K42*, vai *ORACAL ECONOMY 060 (dark green)*);

2.4. zīmes ietvars – baltā krāsā.

3. Zīmes lietošanas kārtība:

3.1. uzstādot zīmi dabā, izvēlas vienu no šādiem izmēriem:

3.1.1. 300 x 300 mm;

3.1.2. 150 x 150 mm;

3.1.3. 75 x 75 mm;

3.2. poligrāfiskajos izdevumos zīmes izmēru, saglabājot kvadrāta proporcijas, izvēlas atbilstoši lietotajam mērogam, bet ne mazāku kā 5 x 5 mm;

3.3. pārējos gadījumos, kas nav minēti šī pielikuma 3.1. un 3.2.apakšpunktā, var lietot dažādu izmēru zīmes, saglabājot kvadrāta proporcijas;

3.4. zīme nav uzstādāma uz ceļiem (arī sliežu ceļiem).

Vides ministrs

R.Vējonis

**Aizsargājамie koki – vietējo un svešzemju sugu dižkoki
 (pēc apkārtmēra vai augstuma)**

Nr. p.k.	Suga	Apkārtmērs 1,3 metru augstumā (metros)	Augstums (metros)
1	2	3	4
I. Vietējās sugas			
1.	Apse (<i>Populus tremula</i> L.)	3,5	35
2.	Baltalksnis (<i>Alnus incana</i> (L.) Moench)	1,6	25
3.	Āra bērzs (<i>Betula pendula</i> Roth)	3,0	33
4.	Purva bērzs (<i>Betula pubescens</i> Ehrh.)	3,0	32
5.	Pūpolvītols (<i>Salix caprea</i> L.)	1,9	22
6.	Egle (<i>Picea abies</i> (L.) Karst.)	3,0	37
7.	Hibrīdais alksnis (<i>Alnus x pubescens</i> Tausch)	1,5	32
8.	Parastā goba (<i>Ulmus glabra</i> Huds.)	4,0	28
9.	Parastā ieva (<i>Padus avium</i> Mill.)	1,7	22
10.	Parastā kļava (<i>Acer platanoides</i> L.)	3,5	27
11.	Parastā liepa (<i>Tilia cordata</i> Mill.)	4,0	33
12.	Parastā vīksna (<i>Ulmus laevis</i> Pall.)	4,0	30
13.	Melnalksnis (<i>Alnus glutinosa</i> (L.) Gaertn.)	3,0	30
14.	Parastais osis (<i>Fraxinus excelsior</i> L.)	4,0	34
15.	Parastais ozols (<i>Quercus robur</i> L.)	5,0	32
16.	Parastais skābardis (<i>Carpinus betulus</i> L.)	1,9	20
17.	Parastais pīlādzis (<i>Sorbus aucuparia</i> L.)	1,7	21
18.	Parastā priede (<i>Pinus sylvestris</i> L.)	3,0	38
19.	Šķetra (<i>Salix pentandra</i> L.)	1,6	22
20.	Zviedrijas kadiķis (<i>Juniperus communis</i> L. var. <i>suecica</i> Ait.)	0,8	11
II. Svešzemju sugas			
21.	Skujkoki		
21.1.	Balzama baltegle (<i>Abies balsamea</i> (L.) Mill.)	1,5	24
21.2.	Eiropas baltegle (<i>Abies alba</i> Mill.)	2,7	32
21.3.	Eiropas ciedrupriede (<i>Pinus cembra</i> L.)	1,6	22
21.4.	Eiropas lapegle (<i>Larix decidua</i> Mill.)	3,2	39
21.5.	Kanādas tsuga (hemlokegle) (<i>Tsuga canadensis</i> (L.) Carr.)	1,3	15
21.6.	Krievijas lapegle (<i>Larix ledebourii</i> (Rupr.) Cin.)	3,0	34
21.7.	Melnā priede (<i>Pinus nigra</i> Arnold)	1,9	23
21.8.	Menzīsa duglāzija (<i>Pseudotsuga menziesii</i> (Mirb.) Franco)	2,4	–
21.9.	Rietumu tūja (<i>Thuja occidentalis</i> L.)	1,4	16
21.10.	Sibīrijas baltegle (<i>Abies sibirica</i> Ledeb.)	1,8	30
21.11.	Sibīrijas ciedrupriede (<i>Pinus sibirica</i> Du Tour)	1,9	22

21.12.	Veimutpriede (<i>Pinus strobus</i> L.)	2,7	36
21.13.	Vienkrāsas baltegle (<i>Abies concolor</i> (Gord. & Glend) Lindl. ex Hildebr.)	1,7	32
22.	Lapu koki		
22.1.	Ailantlapu riekstkoks (<i>Juglans ailanthifolia</i> Carr.)	1,4	20
22.2.	Āra bērzs, šķeltlapu (<i>Betula pendula</i> 'Crispa')	1,6	25
22.3.	Baltā robīnija (<i>Robinia pseudoacacia</i> L.)	1,9	20
22.4.	Baltais vītols (<i>Salix alba</i> L.)	4,5	20
22.5.	Britānijas goba (<i>Ulmus glabra</i> var. <i>montana</i> Lindquist)	3,2	30
22.6.	Duglasa krustābele (<i>Crataegus douglasii</i> Lindl.)	0,8	10
22.7.	Dzeltenais bērzs (<i>Betula aleghaniensis</i> Britt.)	1,2	15
22.8.	Hibrīdpīlādzis (<i>Sorbus hybrida</i> (L.) L.)	1,0	10
22.9.	Holandes liepa (<i>Tilia x europaea</i> L.)	2,8	26
22.10.	Kalnu kļava (<i>Acer pseudoplatanus</i> L.)	2,2	20
22.11.	Krimas liepa (<i>Tilia x euchlora</i> K. Koch)	1,9	20
22.12.	Lauku kļava (<i>Acer campestre</i> L.)	1,5	18
22.13.	Mandžūrijas riekstkoks (<i>Juglans mandshurica</i> Maxim.)	1,6	18
22.14.	Papeles un to hibrīdi (<i>Populus</i> ģints)	5,0	35
22.15.	Papīra bērzs (<i>Betula papyrifera</i> Marsh.)	1,6	20
22.16.	Parastais dižskābardis (<i>Fagus sylvatica</i> L.)	3,8	–
22.17.	Parastais dižskābardis, purpurlapu (<i>Fagus sylvatica</i> 'Purpurea Latifolia')	3,1	30
22.18.	Parastais ozols, piramidālais (<i>Quercus robur</i> 'Fastigiata')	2,4	24
22.19.	Parastā goba, lietussargveida (<i>Ulmus glabra</i> 'Camperdown')	1,9	-
22.20.	Parastā zirgkastaņa (<i>Aesculus hippocastanum</i> L.)	3,0	23
22.21.	Pelēkais riekstkoks (<i>Juglans cinerea</i> L.)	2,8	20
22.22.	Pensilvānijas osis (<i>Fraxinus pennsylvanica</i> Marsh.)	2,0	23
22.23.	Platlapu liepa (<i>Tilia platyphyllos</i> Scop.)	3,1	27
22.24.	Punktainā krustābele (<i>Crataegus punctata</i> Jacq.)	1,0	8
22.25.	Saldķirsis (<i>Cerasus avium</i> (L.) Moench)	1,6	12
22.26.	Sarkanais ozols (<i>Quercus rubra</i> L.)	1,9	27
22.27.	Sarkstošais vītols (<i>Salix x rubens</i> Schrank)	3,1	25
22.28.	Stepju goba (<i>Ulmus minor</i> L.)	2,2	20
22.29.	Sudraba kļava (<i>Acer saccharinum</i> L.)	3,2	26
22.30.	Sudrabvītols (<i>Salix alba</i> 'Sericea')	4,5	20
22.31.	Vācijas krustābele (<i>Crataegus alemanniensis</i> Cin.)	0,7	10
22.32.	Zaļais osis (<i>Fraxinus pennsylvanica</i> var. <i>subintegerrima</i> (Vahl) Fern.)	2,0	23
22.33.	Zviedrijas pīlādzis (<i>Sorbus intermedia</i> (Ehrh.) Pers.)	1,9	12