

Vides aizsardzības un
reģionālās attīstības
ministrija

Zemes apsaimniekošana

Latvijas Oglekļa mazietilpīgas attīstības stratēģija līdz
2050.gadam



Vides aizsardzības un
reģionālās attīstības
ministrija

Klimata politikas kontekstā zemes apsaimniekošanas ietvaros tiek skatītas:

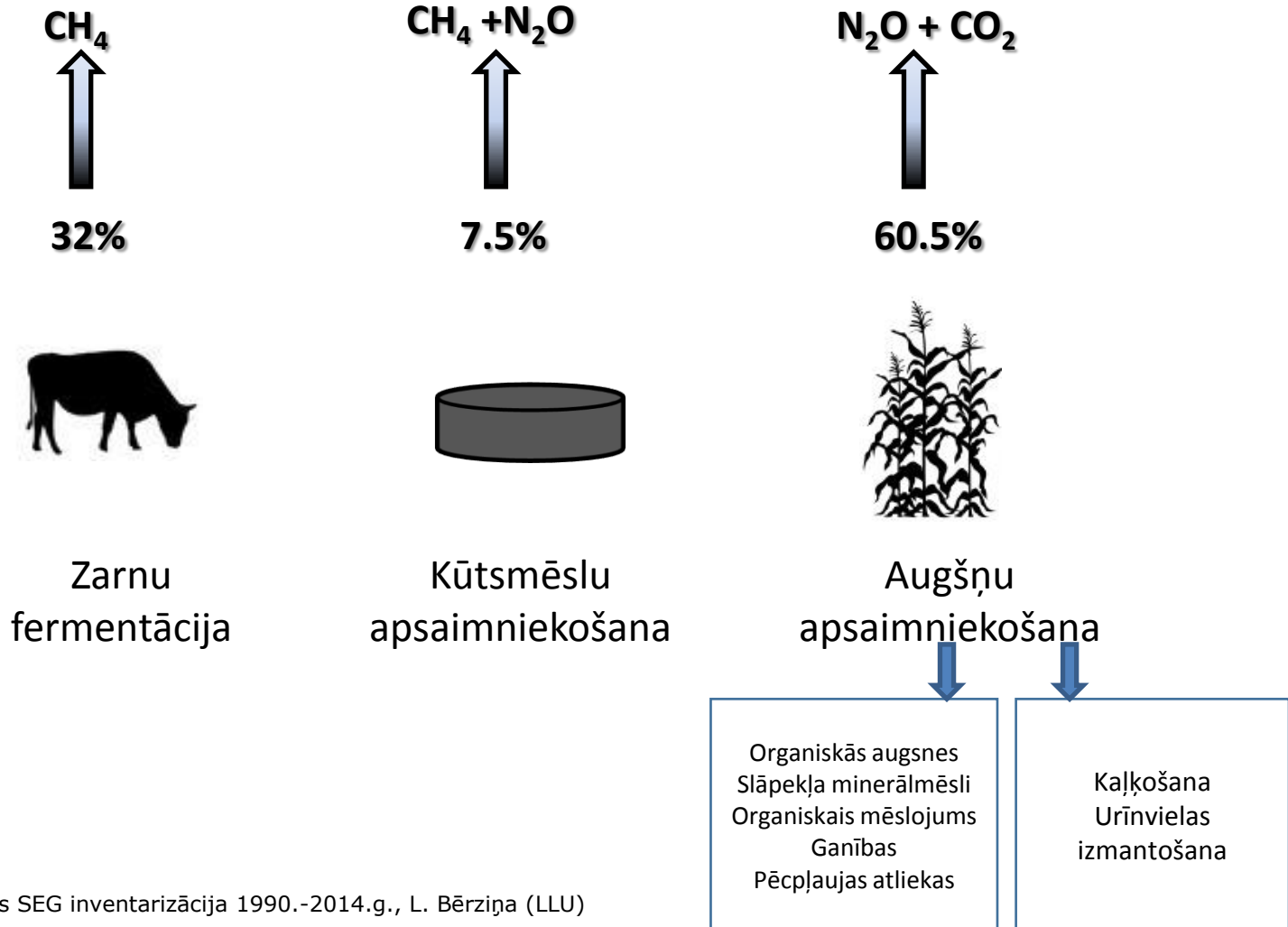
emisijas un oglekļa dioksīda
piesaiste, ko rada lauksaimniecība,
mežsaimniecība un cita veida zemes
izmantošana





Vides aizsardzības un
reģionālās attīstības
ministrija

Galvenie SEG emisiju avoti lauksaimniecībā



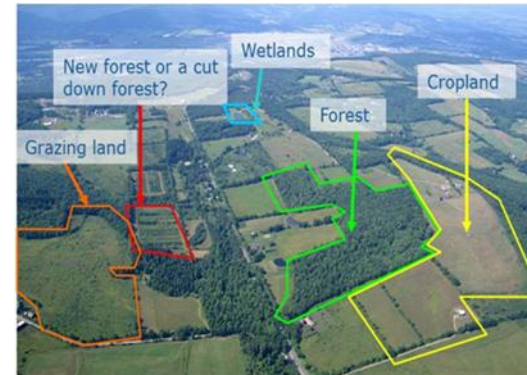


Vides aizsardzības un
reģionālās attīstības
ministrija

Galvenie SEG avoti mežsaimniecībā un cita veida zemes izmantošanā

Ietver sešas zemes kategorijas:

1. meža zeme,
2. aramzeme,
3. zālāji,
4. apbūve,
5. mitrāji,
6. citas zemes.



Zemes izmantošanas un mežsaimniecības sektorā uzskaita SEG emisijas un CO₂ piesaisti, kas veidojas saimnieciskās darbības rezultātā meža zemēs, aramzemēs, ilggadīgajos zālājos, apbūves teritorijās, kā arī apsaimniekotos mitrājos (appludinātās zemēs un kūdras ieguves vietās).

SEG emisiju un CO₂ piesaistes uzskaitē ietver virszemes un pazemes dzīvo biomasu, zemsegu, nedzīvo koksni, koksnes produktus, augsnes oglekļa uzkrājuma izmaiņas, kā arī meža meliorācijas, ugunsgrēku un meža mēslošanas radītās SEG emisijas.



Vides aizsardzības un
reģionālās attīstības
ministrija

Latvijas mērķi Zemes apsaimniekošanas jomā

līdz 2020. gadam:

- «meža apsaimniekošanas» mērķis, kas noteikts Kioto protokola ietvaros -16,302 milj.t CO₂ ekv./gadā;
- ne-ETS sektoriem, tai skaitā, lauksaimniecībai ir atļauts stabilizēt nozaru emisijas +17% salīdzinot ar 2005.gadu.

līdz 2030.gadam:

- mežsaimniecības un cita veida zemes izmantošanas sektoram tiks noteikts konkrēts mērķis, uzskaites noteikumi un saikne ar ne-ETS sektoriem,
- indikatīvi ES ietvaros būs jāsamazina SEG emisijas par -6% salīdzinot ar 2005.gadu ne ETS sektorā, tai skaitā lauksaimniecībā.

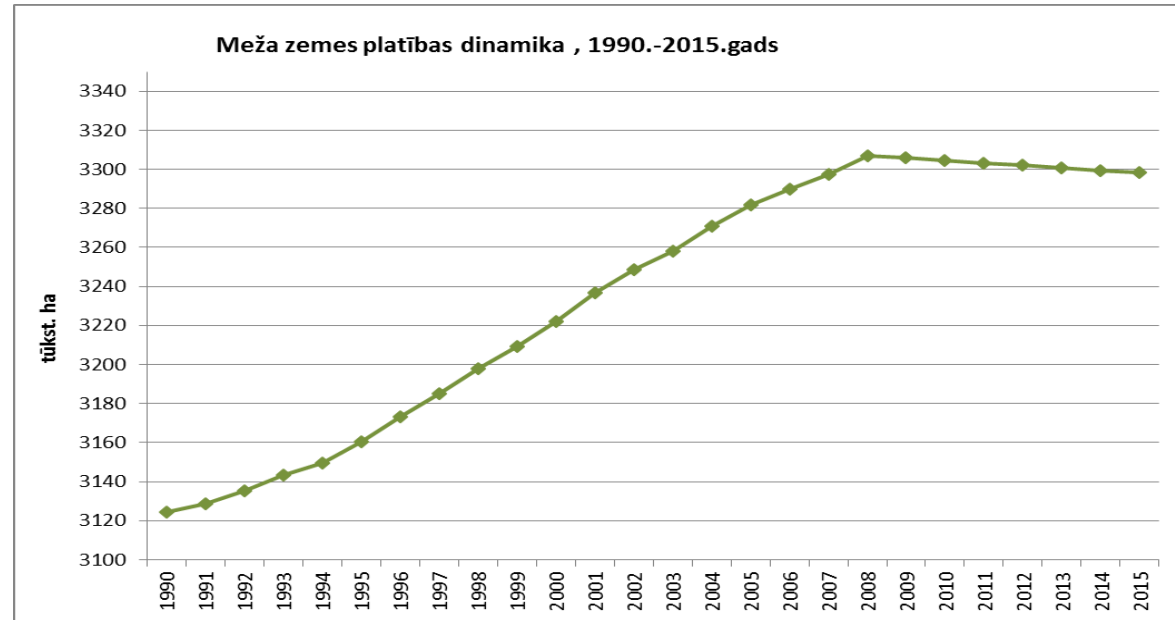
līdz 2050.gadam:

Ceļakarte virzībai uz konkurētspējīgu oglekļa mazieltipīgu ekonomiku nosaka 2050.gadā SEG emisijas ES līmenī samazināt par 80 – 95% salīdzinot ar 1990. gadu.



Vides aizsardzības un
reģionālās attīstības
ministrija

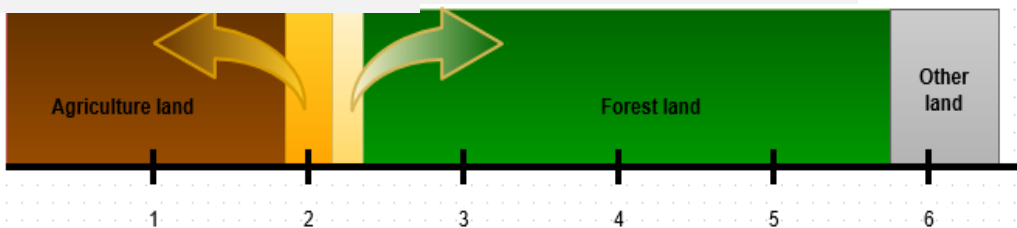
Meža platības saglabāšana/palielināšana (1)



Avots: LVMI Silava

Iespēja
neapsaimniekotu,
auglīgu zemi izmantot
lauksaimniecībā

Iespēja neapsaimniekotu,
neauglīgu zemi izmantot
mežsaimniecībā

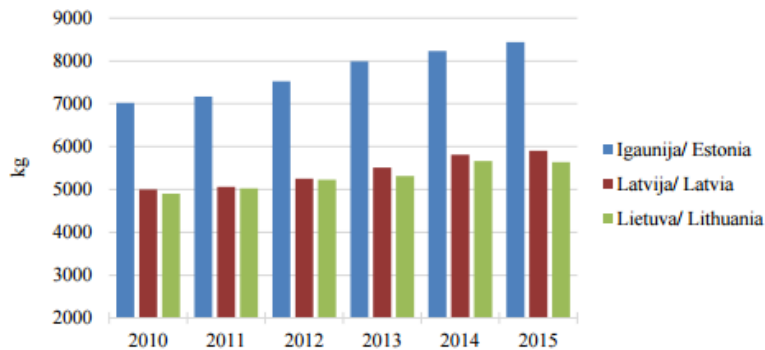




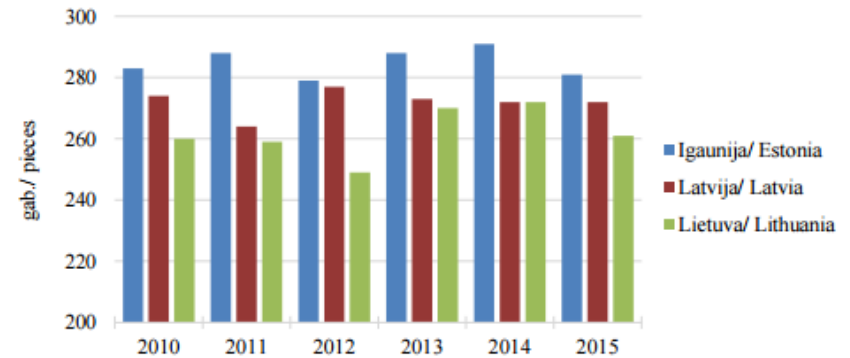
Vides aizsardzības un
reģionālās attīstības
ministrija

Produktivitātes palielināšana lauksaimniecībā (2)

VIDĒJAIS PIENA IZSLAUKUMS NO VIENAS GOVS
AVERAGE MILK YIELD PER COW



VIDĒJĀ OLU IEGUVE NO VIENAS DĒJĒJVISTAS
AVERAGE EGG PRODUCTION PER LAYING HEN

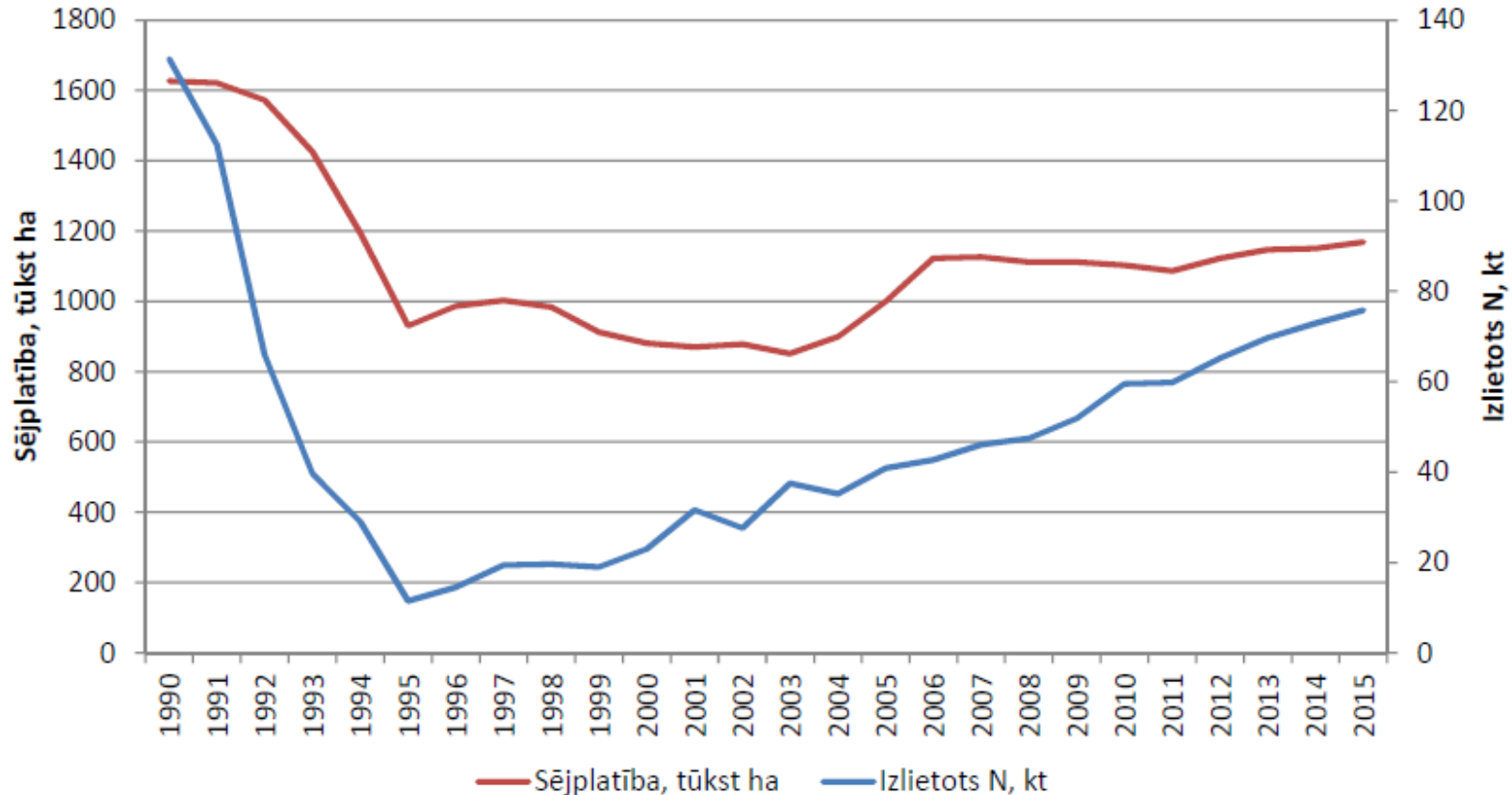




Vides aizsardzības un
reģionālās attīstības
ministrija

Sējplatības un slāpekļa minerālmēslu izlietojuma izmaiņas (3)

Sējplatība: -28% 1990-2015 +17% 2005-2015
Slāpekļa minerālmēsli: -42% 1990-2015 +85% 2005-2015





Vides aizsardzības un
reģionālās attīstības
ministrija

Iespējamie pasākumi SEG emisiju samazināšanai/piesaistes palielināšanai zemes apsaimniekošanas jomā (I)

Ar aramzemes apsaimniekošanu saistīti pasākumi:

- uzlabot agronomijas praksi, izvēloties labākas kultūraugu šķirnes;
- paplašināt augsekā iekļautās platības un nepieļaut vai samazināt neaizņemtās papuves platības;
- uzlabot barības vielu apsaimniekošanu, augsnes apstrādes/atlieku apsaimniekošanu un ūdens resursu apsaimniekošanu;
- veicināt agromežsaimniecības prakses un zemes apauguma/izmantojuma maiņas potenciālu;
- uzlabot minerālmēslu lietošanas metodes;
- slāpekļa apsaimniekošana, ņemot vērā visu slāpekļa aprites ciklu;
- kūtsmēslu izkliešanas paņēmieni, kas rada mazas emisijas;
- izmantot uzlabotus tehniskos paņēmienus ražas atlieku iestrādāšanai.



Vides aizsardzības un
reģionālās attīstības
ministrija

Iespējamie pasākumi SEG emisiju samazināšanai/piesaistes palielināšanai zemes apsaimniekošanas jomā (II)

Ar ganību apsaimniekošanu un ganību uzlabošanu saistīti pasākumi:

- nepieļaut zālāju pārveidošanu aramzemē un vietējās veģetācijas atgriešanos aramzemē;
- uzlabot ganību apsaimniekošanu, mainot noganīšanas intensitāti un laikus,
- paaugstināt produktivitāti;
- uzlabot barības vielu režīmu;
- uzlabot kontrolētās dedzināšanas pasākumus;
- ieviest piemērotākas sugas un jo īpaši sugas ar dziļu sakņu sistēmu.



Vides aizsardzības un
reģionālās attīstības
ministrija

Iespējamie pasākumi SEG emisiju samazināšanai/piesaistes palielināšanai zemes apsaimniekošanas jomā (III)

Organisko lauksaimniecības augšņu, jo īpaši kūdrāju, apsaimniekošanas uzlabošanas pasākumi:

- veicināt ilgtspējīgu mitrāju apsaimniekošanas praksi;
- radīt stimulus pielāgotai lauksaimniecības praksei, piemēram, minimālai augsnes apstrādei vai ekstensīvai saimniekošanai.

Ar esošiem vai daļēji nosusinātiem purviem saistīti pasākumi:

- ierobežot turpmāku nosusināšanu;
- veicināt purvu mitruma atjaunošanu;
- nepieļaut purvu ugunsgrēkus.

Noplicinātu zemju atjaunošanas pasākumi.

Pasākumi ar mērķi nepieļaut nosusināšanu un veicināt mitrāju atjaunošanu.



Vides aizsardzības un
reģionālās attīstības
ministrija

Iespējamie pasākumi SEG emisiju samazināšanai/piesaistes palielināšanai zemes apsaimniekošanas jomā (IV)

Ar mežsaimniecības darbībām saistīti pasākumi:

- veikt meža ieaudzēšanu un atjaunošanu;
- saglabāt oglekļa uzkrājumus pastāvošajos mežos;
- veicināt esošo mežu ražības palielināšanos;
- palielināt nocirstas koksnes produktu krātuvi;
- uzlabot meža apsaimniekošanu, arī optimizējot sugu sastāvu, kopšanu un retināšanu un augsnes aizsardzību.

Ilgtermiņa atmežošana.

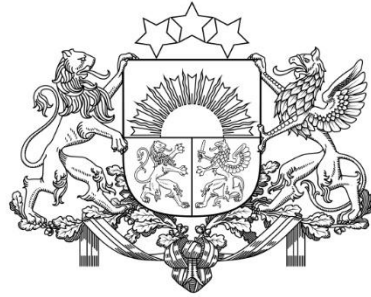
Pastiprināta aizsardzība pret tādiem dabiskiem traucējumiem kā uguns, kaitēkļi un vētras.

Pasākumi, kuru mērķis ir ar nocirstas koksnes produktiem aizstāt tādus materiālus un enerģijas avotus, kuri rada lielu siltumnicefeka gāzu apjomu.



Vides aizsardzības un
reģionālās attīstības
ministrija

Diskusija par oglekļa mazietilpīgas attīstības stratēģijā iekļaujamajiem pamatelementiem



Vides aizsardzības un
reģionālās attīstības
ministrija

**Liels paldies par viedokļiem un
idejām!**