

LATVIJAS REPUBLIKAS MINISTRU KABINETS

2007.05.22.  
Rīgā

Noteikumi nr. 333  
(prot. Nr.30 19.§)

**Dabas parka "Numernes valnis" individuālie aizsardzības un izmantošanas noteikumi**

Izdoti saskaņā ar likuma  
"Par īpaši aizsargājamām  
dabas teritorijām"  
14.panta otro daļu un  
17.panta otro daļu

**I. Vispārīgie jautājumi**

1. Noteikumi nosaka:
  - 1.1. dabas parka "Numernes valnis" (turpmāk – dabas parks) aizsardzības un izmantošanas kārtību;
  - 1.2. dabas parka funkcionālo zonējumu;
  - 1.3. dabas parka apzīmēšanai dabā lietojamās speciālās informatīvās zīmes paraugu un tās lietošanas un izveidošanas kārtību;
  - 1.4. dabas parkā esošo dabas pieminekļu – aizsargājamo koku – aizsardzības un izmantošanas kārtību.
2. Dabas parka teritorijā nav spēkā īpaši aizsargājamo dabas teritoriju vispārējie aizsardzības un izmantošanas noteikumi.
3. Dabas parka platība ir 978 ha. Dabas parka funkcionālo zonu un sezonas lieguma shēma noteikta šo noteikumu 1.pielikumā, bet funkcionālo zonu sastāvs un sezonas lieguma robežu apraksts – šo noteikumu 2.pielikumā.
4. Dabas parka robežas dabā apzīmē ar speciālām informatīvām zīmēm. Informatīvās zīmes paraugs un lietošanas kārtība noteikta šo noteikumu 3.pielikumā. Speciālo informatīvo zīmju izveidošanu (sagatavošanu) un izvietošana nodrošina Dabas aizsardzības pārvalde sadarbībā ar attiecīgo pašvaldību.
5. Dabas parkā noteiktas šādas funkcionālās zonas:
  - 5.1. regulējamā režīma zona;
  - 5.2. dabas parka zona.

**II. Vispārīgie aprobežojumi visā dabas parkā**

6. Zemes īpašniekiem (lietotājiem) aizliegts savā īpašumā (lietojumā) ierobežot apmeklētāju pārvietošanos pa ceļiem, ūdenstecēm, ūdenstilpēm, kā arī takām, kas norādītas šo noteikumu 1.pielikumā un paredzētas dabas parka apskatei.

7. Jebkāda veida reklāma dabas parkā izvietojama pēc attiecīgās Valsts vides dienesta reģionālās vides pārvaldes (turpmāk – reģionālā vides pārvalde) rakstiskas atļaujas saņemšanas.

8. Informāciju par dabas parka aizsargājamo sugu dzīvotnēm un īpaši aizsargājamiem biotopiem drīkst izplatīt tikai ar Dabas aizsardzības pārvaldes rakstisku atļauju.

9. Visā dabas parkā aizliegts:

9.1. ierīkot jaunus atkritumu poligonus, kā arī piesārņot un piegružot vidi ar atkritumiem un uzglabāt atkritumus tam nepiemērotās vietās;

9.2. pārvietoties pa ūdenstilpēm un ūdenstecēm ar motorizēto ūdenstransportu, izņemot valsts un pašvaldību institūciju amatpersonu pārvietošanos, pildot dienesta pienākumus;

9.3. pļaut pļavas virzienā no lauka malām uz centru;

9.4. veikt zemes transformāciju, izņemot transformāciju, kas nepieciešama šo noteikumu 1.pielikumā norādīto tūrisma un atpūtas infrastruktūras objektu būvniecībai;

9.5. nosusināt purvus;

9.6. dedzināt sauso zāli un niedres, izņemot gadījumus, ja tas nepieciešams dabas apsaimniekošanas pasākumu veikšanai un saņemta reģionālās vides pārvaldes rakstiska atļauja, kā arī par ugunsdrošību un ugunsdzēsību atbildīgās institūcijas rakstiska atļauja;

9.7. ierīkot jaunus meža ceļus;

9.8. audzēt zivis, tās piebarojot, kā arī turēt zivis iežogotās platībās;

9.9. kurināt ugunsķurkus ārpus īpaši norādītām vai speciāli ierīkotām vietām (izņemot ugunsķurus pagalmos un ugunsķurus ciršanas atlieku sadedzināšanai atbilstoši meža apsaimniekošanu regulējošajiem normatīvajiem aktiem);

9.10. izmantot speciālas vākšanas palīgierīces savvaļas ogu un sēņu lasīšanai;

9.11. uzstādīt vēja ģeneratorus;

9.12. pieļaut suņu atrašanos brīvā dabā bez pavadas un uzpurņa, izņemot medības regulējošajos normatīvajos aktos noteiktos gadījumus un kārtību;

9.13. sadalīt zemes īpašumus zemes vienībās, kas mazākas par 10 hektāriem, tai skaitā dalot kopīpašumu, kā arī noteikt lietošanas tiesības kopīpašumam, ja kāda kopīpašnieka lietošanā paliek mazāk par 10 hektāriem;

9.14. celt un ierīkot jaunus aizsprostus un citas ūdens regulēšanas ietaises;

9.15. bez reģionālās vides pārvaldes rakstiskas atļaujas:

9.15.1. veikt arheoloģiskās izpētes darbus;

9.15.2. veikt darbības, kas izraisa pazemes ūdeņu, gruntsūdeņu un virszemes ūdeņu līmeņa maiņu;

9.15.3. organizēt brīvā dabā publiskus pasākumus, kuros piedalās vairāk nekā 50 cilvēku.

### **III. Regulējamā režīma zona**

10. Regulējamā režīma zona ir izveidota, lai nodrošinātu aizsardzību īpaši aizsargājamām sugām, kā arī osveida vaļņa avotainajai dienvidu nogāzei, pārejas un augstajiem purviem, pārmitriem mežiem un kaļķainiem zāļu purviem ar dižo aslapi (*Cladium mariscus*).

11. Regulējamā režīma zonā aizliegts:

11.1. veikt jebkādu mežsaimniecisko darbību, izņemot:

- 11.1.1. meža ugunsdrošības pasākumu īstenošanu;
- 11.1.2. bīstamo koku (koku, kas apdraud cilvēku dzīvību un veselību, tuvumā esošās ēkas un infrastruktūras objektus) ciršanu un novākšanu ar reģionālās vides pārvaldes rakstisku atļauju;
- 11.2. lietot ūdensputnu medībās šāviņus, kas satur svinu;
- 11.3. ierīkot purvos dzērveņu plantācijas;
- 11.4. nobraukt no ceļiem un pārvietoties ar mehāniskajiem transportlīdzekļiem, mopēdiem, pajūgiem un zirgiem pa meža zemēm, ja tas nav saistīts ar šo teritoriju apsaimniekošanu vai uzraudzību, vai valsts aizsardzības uzdevumu veikšanu;
- 11.5. ierīkot nometnes, atpūtas vietas un celt teltis ārpus īpaši norādītām vietām;
- 11.6. rīkot autosacensības, motosacensības, ūdensmotosporta un ūdensslēpošanas sacensības, kā arī rallijus, treniņbraucienus un izmēģinājuma braucienus;
- 11.7. ierīkot savvaļas augu, sēņu un dzīvnieku, kā arī to produktu pārdošanas un iepirkšanas punktus;
- 11.8. iegūt derīgos izrakteņus, izņemot pazemes ūdens ieguvi personiskajām vajadzībām;
- 11.9. veikt darbības, kas izraisa augsnes eroziju;
- 11.10. ierīkot iežogotas platības savvaļas dzīvnieku turēšanai nebrīvē;
- 11.11. bez reģionālās vides pārvaldes rakstiskas atļaujas:
  - 11.11.1. vākt dabas materiālus kolekcijām;
  - 11.11.2. veikt zinātniskos pētījumus.

#### **IV. Dabas parka zona**

12. Dabas parka zona ir izveidota, lai nodrošinātu skujkoku mežu uz osiem aizsardzību un sekmētu īpaši aizsargājamām sugām un biotopiem nepieciešamo apsaimniekošanu, kā arī dabas aizsardzības prasībām atbilstošu tūrisma un atpūtas infrastruktūras attīstību.

13. Dabas parka zonā aizliegts:

- 13.1. cirst kokus rekonstruktīvajā cirtē un kailcirtē, izņemot kailcirti baltalkšņu audzēs, ja audze tiek atjaunota ar ozolu, liepu, kļavu, osi, vīksnu vai gobu atbilstoši augšanas apstākļu tipam;
- 13.2. nobraukt no ceļiem un pārvietoties ar mehāniskajiem transportlīdzekļiem, mopēdiem un pajūgiem pa meža un lauksaimniecības zemēm, ja tas nav saistīts ar šo teritoriju apsaimniekošanu vai uzraudzību;
- 13.3. mežaudzēs cirst nokaltušus kokus un izvākt kritušus kokus, kritalas vai to daļas, kuru diametrs resnākajā vietā pārsniedz 25 cm, izņemot bīstamo koku novākšanu atbilstoši šo noteikumu 13.5.apakšpunktam;
- 13.4. no 15.aprīļa līdz 31.jūlijam veikt mežsaimniecisko darbību, izņemot meža ugunsdrošības pasākumus, meža atjaunošanu ar rokas darbarīkiem, kā arī bīstamo koku novākšanu atbilstoši šo noteikumu 13.5.apakšpunktam;
- 13.5. cirst un novākt bīstamos kokus (koki, kas apdraud cilvēku dzīvību un veselību, tuvumā esošās ēkas un infrastruktūras objektus) bez reģionālās vides pārvaldes rakstiskas atļaujas;
- 13.6. bojāt vai iznīcināt (arī uzarot vai kultivējot) pļavas un ganības, kā arī lauci Austrumlatgales virsmežniecības Kārsavas mežniecības zemes īpašuma ar kadastra numuru 68940010080 6.kvartāla 48.nogabalā;
- 13.7. bez reģionālās vides pārvaldes rakstiskas atļaujas:
  - 13.7.1. ierīkot iežogotas platības savvaļas dzīvnieku turēšanai nebrīvē;
  - 13.7.2. atjaunot un ieaudzēt mežu sējot vai stādot;

- 13.7.3. rīkot autosacensības, motosacensības, ūdensmotosporta un ūdensslēpošanas sacensības, kā arī rallijus, treniņbraucienus un izmēģinājuma braucienus;
- 13.8. veicot kopšanas cirtes mistrotās audzēs (mežaudze, kuru veido divas vai vairākas koku sugas un kurā citu koku sugu piemistrojums veido vairāk nekā 10 % no kopējās koku krājas vai skaita):
- 13.8.1. veidot mežaudzi, kurā vienas koku sugas īpatsvars ir lielāks par 70 %, ja pirms kopšanas cirtes citu koku sugu krājas vai skaita īpatsvars mežaudzē ir vismaz 30 %;
  - 13.8.2. samazināt citu koku sugu īpatsvaru mežaudzē, ja pirms kopšanas cirtes citu koku sugu krājas vai skaita īpatsvars mežaudzē ir mazāks par 30 %;
  - 13.8.3. silā, mētrājā, lānā un damaksnī veidot mežaudzi, kurā priedes īpatsvars pārsniedz 90 %;
- 13.9. veicot kopšanas cirti, izcirst valdošās koku sugas valdaudzes kokus (izņemot augšanā atpalikušos, slimību inficētos, kaitēkļu invadētos vai citādi bojātos kokus), ja valdošās koku sugas vecums pārsniedz:
- 13.9.1. priežu un ozolu audzēm – 60 gadu;
  - 13.9.2. egļu, bērzu, melnalkšņu, ošu un liepu audzēm – 50 gadu;
  - 13.9.3. apšu audzēm – 30 gadu;
- 13.10. kopšanas cirtēs izcirst audzes vecākos un lielāka izmēra kokus (ekoloģiskos kokus). Saglabāšanai vispirms izvēlas resnākos (koku caurmērs lielāks par valdošās koku sugas koku vidējo caurmēru) ozolus, liepas, priedes, ošus, gobas, vīksnas un kļavas. Ja šādu koku mežaudzē nav, vispirms saglabā apses un bērzus, kā arī kokus ar lieliem un resniem zariem, dobumainus kokus un kokus ar deguma rētām;
- 13.11. cirst kokus galvenajā cirtē pēc Valsts meža dienesta sanitārā atzinuma, sanitārajā cirtē un citā cirtē, ja nav saņemta reģionālās vides pārvaldes rakstiska atļauja.
14. Pieļaujama galvenās cirtes veids ir koku ciršana vairākos paņēmienos, pastāvīgi saglabājot mežaudzes pirmā stāva augošo koku biežību ne mazāku kā:
- 14.1. 0,5 priežu audzēs silā, mētrājā, lānā un damaksnī;
  - 14.2. 0,6 priežu audzēs pārējos meža augšanas apstākļu tipos un pārējo koku sugu audzēs visos meža augšanas apstākļu tipos.
15. Cērtot kokus galvenajā cirtē un kopšanas cirtē dabas parka zonā, rēķinot uz cirsmas hektāru, saglabā vismaz 10 dzīvotspējīgus vecākos un lielāka izmēra kokus (ekoloģiskos kokus), vispirms izvēloties resnākos (koku caurmērs lielāks par valdošās koku sugas koku vidējo caurmēru) ozolus, liepas, priedes, ošus, gobas, vīksnas un kļavas. Ja šādu koku mežaudzē nav, vispirms saglabā apses un bērzus, kā arī kokus ar lieliem un resniem zariem, dobumainus kokus un kokus ar deguma rētām.
16. Veicot kopšanas cirtes priežu audzēs (silā, mētrājā, lānā un damaksnī), vispirms izcērtami vismaz 90 % egļu paaugā un otrajā stāvā. Kopšanas cirtes atļautas laikā no 1.septembra līdz 31.martam. Lai atfīrītu cirsmu, pieļaujama ciršanas atlieku savākšana un izvešana vai sadedzināšana.

## V. Sezonas liegums

17. Lai nodrošinātu netraucētu ūdensputnu barošanos un atpūtu pēcligzdošanas un migrāciju periodā, dabas parka zonā noteikts sezonas liegums uz laiku no ledus izkuššanas līdz 1.jūlijam.

18. Sezonas lieguma robežas noteiktas šo noteikumu 2.pielikumā.

19. Sezonas liegumā Numernes ezerā ir aizliegts atrasties laivām un uzturēties cilvēkiem, izņemot gadījumus, ja tas nepieciešams sezonas lieguma uzraudzībai, apsaimniekošanai un zinātnisko pētījumu veikšanai.

## **VI. Dabas pieminekļi**

20. Dabas parkā esošie dabas pieminekļi – aizsargājami koki – ir vietējo un svešzemju sugu dižkoki (koki, kuru apkārtmērs 1,3 metru augstumā no koka sakņu kakla vai augstums nav mazāks par šo noteikumu 4.pielikumā noteiktajiem izmēriem).

21. 10 metru rādiusā ap aizsargājamiem kokiem (mērot no aizsargājamā koka vainaga projekcijas ārējās malas) aizliegts:

21.1. veikt jebkādu saimniecisko vai cita veida darbību, kura bojā vai varētu bojāt vai iznīcināt dabas pieminekli vai mazināt tā dabisko estētisko nozīmi;

21.2. iegūt derīgos izrakteņus, izņemot pazemes ūdens ieguvi personiskajām vajadzībām;

21.3. ierīkot nometnes, atpūtas vietas un celt teltis ārpus īpaši norādītām vietām;

21.4. veikt jebkādas darbības, kas var negatīvi ietekmēt aizsargājamo koku augšanu un dabisko attīstību;

21.5. apkraut aizsargājamus kokus;

21.6. mainīt vides apstākļus – ūdens un koku barošanās režīmu;

21.7. veikt zemes transformāciju;

21.8. iznīcināt vai bojāt dabisko zemsedzi, izņemot krūmu un koku ciršanu saskaņā ar šiem noteikumiem un citiem normatīvajiem aktiem;

21.9. bez reģionālās vides pārvaldes rakstiskas atļaujas:

21.9.1. veikt aizsargājamo koku apsaimniekošanas pasākumus to turpmākai aizsardzībai un saglabāšanai;

21.9.2. veikt tādu pazemes būvju celtniecību un ekspluatāciju, kuras nav saistītas ar derīgo izrakteņu ieguvi;

21.9.3. cirst kokus.

22. Aizsargājamā koka nociršana (novākšana) pieļaujama tikai gadījumos, ja tas kļuvis bīstams (apdraud cilvēku dzīvību un veselību, tuvumā esošās ēkas vai infrastruktūras objektus) un saņemta attiecīgās reģionālās vides pārvaldes rakstiska atļauja.

## **Pārejas noteikums**

23. Zemes transformācija dabas parkā ir atļauta, ja saņemta zemes transformācijas atļauja līdz šo noteikumu spēkā stāšanās dienai, izņemot zemes transformāciju šo noteikumu 1.pielikumā minēto tūrisma un atpūtas infrastruktūras objektu būvniecībai.

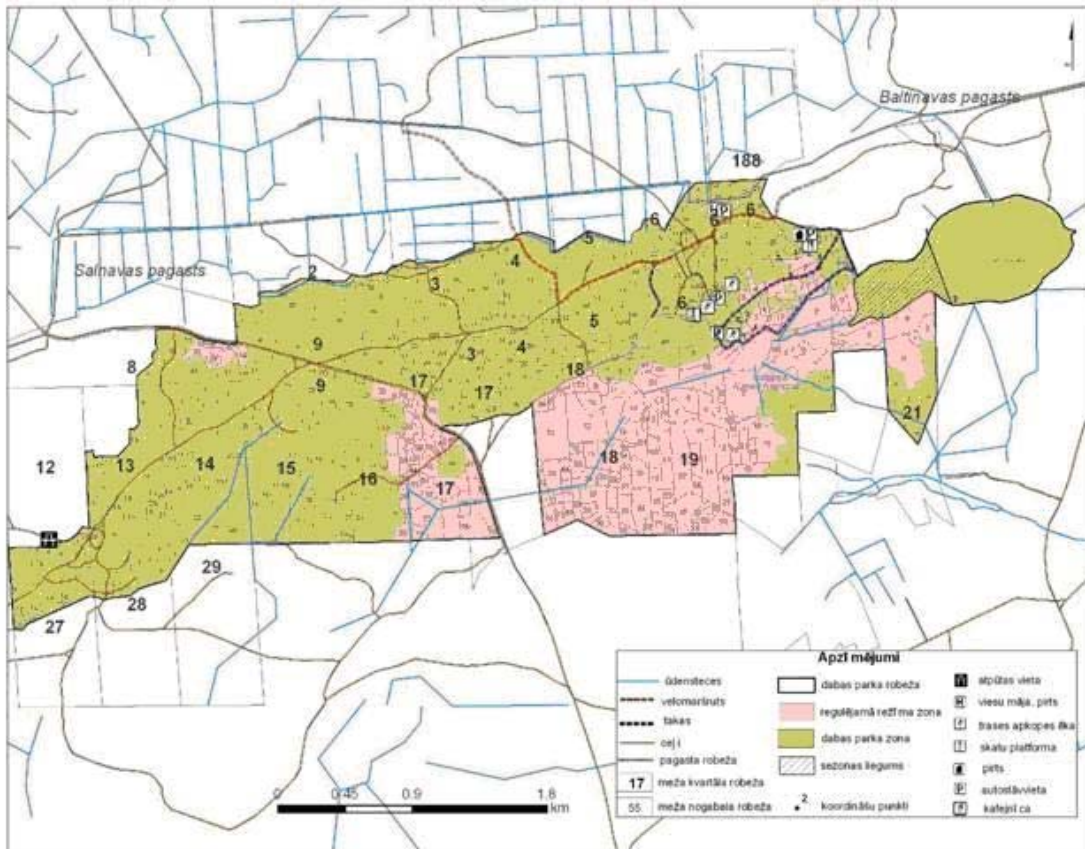
Ministru prezidents

A.Kalvītis

Vides ministrs

R.Vējonis

**Dabas parka "Numernes valnis" funkcionālo zonu un sezonas lieguma shēma**



Vides ministrs

R.Vējonis

**Dabas parka "Numernes valnis" funkcionālo zonu sastāvs un sezonas lieguma robežu apraksts**

**I. Regulējamā režīma zona**

1. Regulējamā režīma zonā ietilpstošo meža kvartālu, nogabalu un īpašumu kadastra numuru saraksts:

Nr. p.k.	Īpašuma kadastra numurs	Meža kvartāla numurs	Meža nogabala numurs
<b>Austrumlatgales virsmežniecība</b>			
<b>Kārsavas mežniecība</b>			
1.1.	68940010080	6.	49., 50., 51.
1.2.	68940020006	8.	28., 29., 30., 38., 39.
		9.	14., 26., 27.
		16.	11., 12., 13., 20., 26., 27., 30.
1.3.	68940020007	17.	8., 9., 10., 11., 27., 37., 38., 39., 40., 41., 42., 43., 44., 45., 47., 53., 54., 55., 65., 66., 67., 73., 74., 75., 76.
		17.	34., 35., 36., 52., 62., 63., 64., 71., 72., 77., 81., 82., 83.
		18.	4., 5., 6., 7., 8., 9., 10., 11., 12., 13., 14., 15., 16., 17., 18., 19., 20., 21., 22., 23., 24., 25., 26., 27., 28., 29., 30., 31., 32., 33., 34., 35., 36., 37.
1.4.	68940030069	19.	28., 29., 30., 31.
		19.	1., 2., 3., 4., 5., 6., 7., 8., 9., 10., 11., 12., 13., 14., 15., 16., 17., 18., 19., 20., 21., 22., 23., 24., 25., 26., 27.
		20.	5., 6., 7., 8., 13., 14., 15., 16., 17., 18., 19., 20.
1.5.	68940010003 (1995.g. inventarizācija)	21.	1., 2., 3., 4., 5., 6., 7.
		1.	4. – daļa uz A no slēpošanas trases, 5., 6., 7., 9., 10., 11., 12., 13., 14., 15., 16.
1.6.	68940010001 (1993.g. inventarizācija)	Vidējais (Lielais Kugru) ezers	
1.7.	68940010100 (2004.g. inventarizācija)	2.	3., 4., 5. – A daļa līdz ceļam nogabala Z daļā
1.8.	68940010047 (1998.g. inventarizācija)	5.	2., 3.
1.9.	68940010102 (2004.g.)	1.	2., 3.
1.9.	68940010102 (2004.g.)	viss īpašums	

1.10.	68940010071	viss Īpašums	
-------	-------------	-----------------	--

2. Īpašuma ar kadastra Nr.68940010003 1.kvartāla 4.nogabala regulējamā režīma zonā ietilpstošās daļas robežas koordinātu saraksts:

Nr. p.k.	Koordinātu punkti	X koordināta	Y koordināta
2.1.	1	713477	6305524
2.2.	2	713470	6305609
2.3.	3	713499	6305621
2.4.	4	713542	6305554

3. Īpašuma ar kadastra Nr.68940010001 2.kvartāla 5.nogabala regulējamā režīma zonā ietilpstošās daļas robežas koordinātu saraksts:

Nr. p.k.	Koordinātu punkti	X koordināta	Y koordināta
3.1.	1	713803	6305917
3.2.	2	713733	6306025
3.3.	3	713836	6306031
3.4.	4	713899	6306075
3.5.	5	713995	6306001
3.6.	6	713974	6305969
3.7.	7	713896	6305929

## II. Dabas parka zona

4. Dabas parka "Numernes valnis" teritorija, kas neietilpst regulējamā režīma zonā, ir dabas parka teritorija.

## III. Sezonas liegums

5. Sezonas liegumā ietilpst Numernes ezera rietumu daļa uz rietumiem no līnijas, ko veido punkts 1 (koordināta X 714705 un Y 6306174) un punkts 2 (koordināta X 714868 un Y 6305729).

Piezīmes.

1. Valsts akciju sabiedrības "Latvijas valsts meži" kvartālu un nogabalu numerācijai izmantoti 2001.gada inventarizācijas dati.

2. Kadastrālā informācija pēc stāvokļa uz 2003.gada jūliju.

Vides ministrs

R.Vējonis



## Speciālā informatīvā zīme dabas parka apzīmēšanai un tās lietošanas kārtība

1. Speciālā informatīvā zīme dabas parka apzīmēšanai (turpmāk – zīme) ir zaļš kvadrātveida laukums baltā ietvarā ar stilizētu ozollapas piktogrammu.



2. Zīmes krāsas (krāsu standarti norādīti *PANTONE*, *CMYK* un *ORACAL* sistēmās) ir šādas:

2.1. kvadrātveida laukums (ozollapas piktogrammas fons) – gaiši zaļā krāsā (*PANTONE 362C* vai *C70 M0 Y100 K0*, vai *ORACAL ECONOMY 064 (yellow green)*);

2.2. ozollapas piktogramma – baltā krāsā;

2.3. ozollapas piktogrammas kontūra un ozollapas dzīslējums – tumši zaļā krāsā (*PANTONE 3425C* vai *C100 M0 Y78 K42*, vai *ORACAL ECONOMY 060 (dark green)*);

2.4. zīmes ietvars – baltā krāsā.

3. Zīmes lietošanas kārtība:

3.1. uzstādot zīmi dabā, izvēlas vienu no šādiem izmēriem:

3.1.1. 300 x 300 mm;

3.1.2. 150 x 150 mm;

3.1.3. 75 x 75 mm;

3.2. poligrāfiskajos izdevumos zīmes izmēru, saglabājot kvadrāta proporcijas, izvēlas atbilstoši lietotajam mērogam, bet ne mazāku kā 5 x 5 mm;

3.3. pārējos gadījumos, kas nav minēti šī pielikuma 3.1. un 3.2.apakšpunktā, var lietot dažādu izmēru zīmes, saglabājot kvadrāta proporcijas;

3.4. zīme nav uzstādāma uz ceļiem (arī sliežu ceļiem).

Vides ministrs

R.Vējonis

**Aizsargājамie koki – vietējo un svešzemju sugu dižkoki (pēc apkārtmēra vai  
 augstuma)**

Nr. p.k.	Suga	Apkārtmērs 1,3 metru augstumā (metros)	Augstums (metros)
1	2	3	4
<b>I. Vietējās sugas</b>			
1.	Apse ( <i>Populus tremula</i> L.)	3,5	35
2.	Baltalksnis ( <i>Alnus incana</i> (L.) Moench)	1,6	25
3.	Āra bērzs ( <i>Betula pendula</i> Roth)	3,0	33
4.	Purva bērzs ( <i>Betula pubescens</i> Ehrh.)	3,0	32
5.	Pūpolvītols ( <i>Salix caprea</i> L.)	1,9	22
6.	Egle ( <i>Picea abies</i> (L.) Karst.)	3,0	37
7.	Hibrīdais alksnis ( <i>Alnus x pubescens</i> Tausch)	1,5	32
8.	Parastā goba ( <i>Ulmus glabra</i> Huds.)	4,0	28
9.	Parastā ieva ( <i>Padus avium</i> Mill.)	1,7	22
10.	Parastā kļava ( <i>Acer platanoides</i> L.)	3,5	27
11.	Parastā liepa ( <i>Tilia cordata</i> Mill.)	4,0	33
12.	Parastā vīksna ( <i>Ulmus laevis</i> Pall.)	4,0	30
13.	Melnalksnis ( <i>Alnus glutinosa</i> (L.) Gaertn.)	3,0	30
14.	Parastais osis ( <i>Fraxinus excelsior</i> L.)	4,0	34
15.	Parastais ozols ( <i>Quercus robur</i> L.)	5,0	32
16.	Parastais skābardis ( <i>Carpinus betulus</i> L.)	1,9	20
17.	Parastais pīlādzis ( <i>Sorbus aucuparia</i> L.)	1,7	21
18.	Parastā priede ( <i>Pinus sylvestris</i> L.)	3,0	38
19.	Šķetra ( <i>Salix pentandra</i> L.)	1,6	22
20.	Zviedrijas kadiķis ( <i>Juniperus communis</i> L. var. <i>suecica</i> Ait.)	0,8	11
<b>II. Svešzemju sugas</b>			
21.	Skujkoki		
21.1.	Balzama baltegle ( <i>Abies balsamea</i> (L.) Mill.)	1,5	24
21.2.	Eiropas baltegle ( <i>Abies alba</i> Mill.)	2,7	32
21.3.	Eiropas ciedrupriede ( <i>Pinus cembra</i> L.)	1,6	22
21.4.	Eiropas lapegle ( <i>Larix decidua</i> Mill.)	3,2	39
21.5.	Kanādas tsuga (hemlokegle) ( <i>Tsuga canadensis</i> (L.) Carr.)	1,3	15
21.6.	Krievijas lapegle ( <i>Larix ledebourii</i> (Rupr.) Cin.)	3,0	34
21.7.	Melnā priede ( <i>Pinus nigra</i> Arnold)	1,9	23
21.8.	Menzīsa duglāzija ( <i>Pseudotsuga menziesii</i> (Mirb.) Franco)	2,4	–

21.9.	Rietumu tūja ( <i>Thuja occidentalis</i> L.)	1,4	16
21.10.	Sibīrijas baltegle ( <i>Abies sibirica</i> Ledeb.)	1,8	30
21.11.	Sibīrijas ciedrupriede ( <i>Pinus sibirica</i> Du Tour)	1,9	22
21.12.	Veimutpriede ( <i>Pinus strobus</i> L.)	2,7	36
21.13.	Vienkrāsas baltegle ( <i>Abies concolor</i> (Gord. & Glend) Lindl. ex Hildebr.)	1,7	32
22.	Lapu koki		
22.1.	Ailantlapu riekstkoks ( <i>Juglans ailanthifolia</i> Carr.)	1,4	20
22.2.	Āra bērzs, šķeltlapu ( <i>Betula pendula</i> 'Crispa')	1,6	25
22.3.	Baltā robīnija ( <i>Robinia pseudoacacia</i> L.)	1,9	20
22.4.	Baltais vītols ( <i>Salix alba</i> L.)	4,5	20
22.5.	Britānijas goba ( <i>Ulmus glabra</i> var. <i>montana</i> Lindquist)	3,2	30
22.6.	Duglasa krustābele ( <i>Crataegus douglasii</i> Lindl.)	0,8	10
22.7.	Dzeltenais bērzs ( <i>Betula aleghaniensis</i> Britt.)	1,2	15
22.8.	Hibrīdpīlādzis ( <i>Sorbus hybrida</i> (L.) L.)	1,0	10
22.9.	Holandes liepa ( <i>Tilia x europaea</i> L.)	2,8	26
22.10.	Kalnu kļava ( <i>Acer pseudoplatanus</i> L.)	2,2	20
22.11.	Krimas liepa ( <i>Tilia x euchlora</i> K. Koch)	1,9	20
22.12.	Lauku kļava ( <i>Acer campestre</i> L.)	1,5	18
22.13.	Mandžūrijas riekstkoks ( <i>Juglans mandshurica</i> Maxim.)	1,6	18
22.14.	Papeles un to hibrīdi ( <i>Populus</i> ģints)	5,0	35
22.15.	Papīra bērzs ( <i>Betula papyrifera</i> Marsh.)	1,6	20
22.16.	Parastais dižskābardis ( <i>Fagus sylvatica</i> L.)	3,8	–
22.17.	Parastais dižskābardis, purpurlapu ( <i>Fagus sylvatica</i> 'Purpurea Latifolia')	3,1	30
22.18.	Parastais ozols, piramidālais ( <i>Quercus robur</i> 'Fastigiata')	2,4	24
22.19.	Parastā goba, lietussargveida ( <i>Ulmus glabra</i> 'Camperdown')	1,9	–
22.20.	Parastā zirgkastaņa ( <i>Aesculus hippocastanum</i> L.)	3,0	23
22.21.	Pelēkais riekstkoks ( <i>Juglans cinerea</i> L.)	2,8	20
22.22.	Pensilvānijas osis ( <i>Fraxinus pennsylvanica</i> Marsh.)	2,0	23
22.23.	Platlapu liepa ( <i>Tilia platyphyllos</i> Scop.)	3,1	27
22.24.	Punktainā krustābele ( <i>Crataegus punctata</i> Jacq.)	1,0	8
22.25.	Saldķirsis ( <i>Cerasus avium</i> (L.) Moench)	1,6	12
22.26.	Sarkanais ozols ( <i>Quercus rubra</i> L.)	1,9	27
22.27.	Sarkstošais vītols ( <i>Salix x rubens</i> Schrank)	3,1	25
22.28.	Stepju goba ( <i>Ulmus minor</i> L.)	2,2	20
22.29.	Sudraba kļava ( <i>Acer saccharinum</i> L.)	3,2	26
22.30.	Sudrabvītols ( <i>Salix alba</i> 'Sericea')	4,5	20
22.31.	Vācijas krustābele ( <i>Crataegus alemanniensis</i> Cin.)	0,7	10
22.32.	Zaļais osis ( <i>Fraxinus pennsylvanica</i> var. <i>subintegerrima</i> (Vahl) Fern.)	2,0	23
22.33.	Zviedrijas pīlādzis ( <i>Sorbus intermedia</i> (Ehrh.) Pers.)	1,9	12