

spēkā esošs no 2006.05.19

Publicēts: Vēstnesis 77 2006.05.18.
(ZIŅOTĀJS 15 2006.08.10.)

LATVIJAS REPUBLIKAS MINISTRU KABINETS

2006.05.16.
Rīgā

Noteikumi nr. 390
(prot. Nr.27 29.§)

Dabas lieguma "Zebrus un Svētes ezers" individuālie aizsardzības un izmantošanas noteikumi

Grozījumi:

- MK 25.06.2009. not. nr.603 (L.V., 27.jūn., nr.98)

Izdoti saskaņā ar likuma
"Par īpaši aizsargājamām
dabas teritorijām"
14.panta otro daļu un
17.panta otro daļu

1. Noteikumi nosaka dabas lieguma "Zebrus un Svētes ezers" (turpmāk – dabas liegums) individuālo aizsardzības un izmantošanas kārtību un tā funkcionālo zonējumu, lai saglabātu teritorijā esošās dabas un ainaviskās vērtības, Zebrus ezeru, Svētes ezeru un ar tiem saistīto sugu un biotopu daudzveidību, kā arī nosaka dabas lieguma apzīmēšanai dabā lietojamās speciālās informatīvās zīmes paraugu un minētās zīmes lietošanas un izveidošanas kārtību.

2. Dabas lieguma teritorijā nav spēkā īpaši aizsargājamo dabas teritoriju vispārējie aizsardzības un izmantošanas noteikumi.

3. Dabas lieguma platība ir 906 ha. Dabas lieguma funkcionālo zonu shēma noteikta šo noteikumu 1.pielikumā, bet funkcionālo zonu robežas – šo noteikumu 2.pielikumā.

4. Dabas liegumā ir noteiktas šādas funkcionālās zonas:

- 4.1. dabas lieguma zona;
- 4.2. regulējamā režīma zona;
- 4.3. neitrālā zona.

5. Dabas liegumu dabā apzīmē ar speciālām informatīvām zīmēm. Informatīvās zīmes paraugs un lietošanas kārtība noteikta šo noteikumu 3.pielikumā. Informatīvo zīmju izveidošanu (sagatavošanu) un izvietojumu nodrošina attiecīgā pašvaldība sadarbībā ar Dabas aizsardzības pārvaldi un valsts akciju sabiedrību "Latvijas valsts meži".

6. Zemes īpašniekiem (lietotājiem) aizliegts savā īpašumā (lietojumā) ierobežot apmeklētāju pārvietošanos pa ceļiem, takām, ūdenstecēm un ūdenstilpēm, kas paredzētas aizsargājamās teritorijas apskatei un norādītas šo noteikumu 1.pielikumā.

7. Jebkura veida reklāma dabas lieguma teritorijā izvietojama pēc saskaņošanas ar Valsts vides dienesta reģionālo vides pārvaldi (turpmāk – reģionālā vides pārvalde).

8. Informāciju par dabas lieguma teritorijā esošajām īpaši aizsargājamo sugu dzīvotnēm un īpaši aizsargājamiem biotopiem drīkst izplatīt tikai ar Dabas aizsardzības pārvaldes rakstisku atļauju.

9. Zemes tiesiskajam valdītājam un apsaimniekotājam valsts akciju sabiedrībai "Latvijas valsts meži" ir pirmtiesības uz līgumu slēgšanu, kas saistīti ar dabas lieguma apsaimniekošanu.

10. Zebrus ezerā un Svētes ezerā atļauts iebraukt tikai ar reģistrētām laivām, kas pieder valsts akciju sabiedrībai "Latvijas valsts meži" vai tiem zemes īpašniekiem, kuru zemes īpašumi robežojas ar ezeru.

11. Uz katru zemes privātīpašumu, kas robežojas ar Zebrus ezeru, atļauts turēt un izmantot savām vajadzībām vienu airu laivu, pēc laivas reģistrēšanas par to rakstiski informējot ezera apsaimniekotāju. Valsts akciju sabiedrībai "Latvijas valsts meži" atļauts izmantot airu laivas, saskaņojot to skaitu ar reģionālo vides pārvaldi.

12. Visā dabas lieguma teritorijā aizliegts veikt darbību, par kuru valsts vai pašvaldības institūcija, kas atbildīga par vides aizsardzību, atbilstoši tās kompetencei ir pieņēmusi pārvaldes lēmumu, nosakot, ka attiecīgā darbība ir pretrunā ar dabas lieguma izveidošanas un aizsardzības mērķiem un uzdevumiem vai ka attiecīgajai darbībai ir vai var būt:

12.1. būtiska negatīva ietekme uz dabas liegumu, tā ekosistēmām vai dabas procesiem tajā;

12.2. būtiska negatīva ietekme uz dabiskajiem biotopiem, savvaļas dzīvnieku, augu un sēņu sugām un to dzīvotnēm vai savvaļas dzīvnieku populāciju vairošanos, atpūtu un barošanos, kā arī pulcēšanos migrācijas periodā;

12.3. negatīva ietekme uz īpaši aizsargājamiem biotopiem, īpaši aizsargājamām sugām un to dzīvotnēm.

13. Visā dabas lieguma teritorijā aizliegts:

13.1. ierīkot jaunus atkritumu poligonus un izgāztuves;

13.2. lietot ūdensputnu medībās šāviņus, kas satur svinu;

13.3. nosusināt purvus;

13.4. dedzināt sauso zāli un niedres, izņemot gadījumus, ja tas ir nepieciešams dabas apsaimniekošanas pasākumu veikšanai un ir rakstiski saskaņots ar reģionālo vides pārvaldi un Valsts meža dienestu;

13.5. nobraukt no ceļiem un pārvietoties ar mehāniskajiem transportlīdzekļiem, mopēdiem, motorrolleriem, pajūgiem un zirgiem pa meža un lauksaimniecības zemēm, ja tas nav saistīts ar šo teritoriju apsaimniekošanu vai uzraudzību;

13.6. ierīkot nometnes un celt teltis ārpus īpaši norādītām vietām;

13.7. kurināt ugunsurus ārpus īpaši norādītām vai speciāli ierīkotām vietām, izņemot ugunsurus ciršanas atlieku dedzināšanai atbilstoši meža apsaimniekošanu regulējošiem normatīvajiem aktiem;

13.8. rīkot autosacensības, motosacensības, ūdensmotosporta un ūdensslēpošanas sacensības, kā arī rallijus, treniņbraucienus un izmēģinājuma braucienus;

- 13.9. ierīkot savvaļas augu, sēņu un dzīvnieku, kā arī to produktu pārdošanas un iepirkšanas punktus;
- 13.10. uzstādīt vēja ģeneratorus;
- 13.11. pieļaut suņu atrašanos brīvā dabā bez pavadas un uzpurņa, izņemot medības regulējošos normatīvajos aktos noteiktos gadījumus un kārtību;
- 13.12. iegūt derīgos izrakteņus;
- 13.13. bojāt vai iznīcināt (arī uzarot vai kultivējot) palieņu, terašu un meža pļavas un lauces, izņemot medijamo dzīvnieku piebarošanas lauces;
- 13.14. veikt darbības, kas izraisa augsnes eroziju;
- 13.15. bez rakstiskas saskaņošanas ar reģionālo vides pārvaldi:
 - 13.15.1. veikt darbības, kas izraisa pazemes ūdeņu, gruntsūdeņu un virszemes ūdeņu līmeņa maiņu;
 - 13.15.2. celt un ierīkot jaunus aizsprostus un citas ūdens regulēšanas ietaises, izņemot gadījumus, ja tas nepieciešams biotopu atjaunošanai;
 - 13.15.3. ierīkot izziņas, atpūtas un tūrisma infrastruktūras objektus;
 - 13.15.4. veikt zinātniskos pētījumus;
 - 13.15.5. ierīkot jaunas un paplašināt esošās ūdenstransporta līdzekļu bāzes.

14. Būvniecība dabas lieguma teritorijā pieļaujama atbilstoši pašvaldības teritorijas plānojumam, ievērojot šajos noteikumos un būvniecību regulējošos normatīvajos aktos noteikto kārtību un ierobežojumus.

15. Dabas lieguma teritorijā ūdensputnu medības ir atļautas ūdensputnu medību sezonas laikā ne biežāk kā reizi nedēļā (sestdienā).

16. Dabas lieguma zonā aizliegts:

- 16.1. pārvietoties ar ūdens motocikliem, motorjahtām un motorlaivām, izņemot valsts un pašvaldību institūciju amatpersonu pārvietošanos, pildot dienesta pienākumus, kā arī ezeru apsaimniekotāja pārvietošanos, kuram ir tiesības izmantot vienu motorlaivu ezeru uzraudzībai un apsardzībai;
- 16.2. pļaut virzienā no lauka malām uz vidu;
- 16.3. ierīkot purvos dzērveņu plantācijas;
- 16.4. veikt zemes transformāciju, izņemot zemes transformāciju šo noteikumu 16.15.2. un 16.15.3.apakšpunktā minētajos gadījumos;
- 16.5. cirst kokus galvenajā cirtē un rekonstruktīvajā cirtē;
- 16.6. cirst kokus kopšanas cirtē, izņemot slimību inficētos, kaitēkļu invadētos vai citādi bojātos kokus saskaņā ar šo noteikumu 16.15.5.apakšpunktu un citiem normatīvajiem aktiem, ja valdauzdes vecums pārsniedz:
 - 16.6.1. priežu un ozolu audzēm – 60 gadus;
 - 16.6.2. egļu, bērzu, melnalkšņu, ošu un liepu audzēm – 50 gadus;
 - 16.6.3. apšu audzēm – 30 gadus;
- 16.7. no 15.aprīļa līdz 31.jūlijam veikt mežsaimniecisko darbību, izņemot meža ugunsdrošības pasākumus, meža atjaunošanu ar rokas darbarīkiem un bīstamo koku (koki, kas apdraud cilvēku dzīvību un veselību, tuvumā esošās ēkas vai infrastruktūras objektus) ciršanu un novākšanu;
- 16.8. atzarot augošus kokus mežaudzēs, izņemot koku atzarošanu skatu punktu ierīkošanai un uzturēšanai, kā arī satiksmes drošībai uz vispārējas lietošanas ceļiem;
- 16.9. cirst nokaltušus kokus un izvākt kritušus kokus, kritālas vai to daļas, kuru diametrs resnākajā vietā ir lielāks par 25 cm, izņemot bīstamo koku novākšanu;
- 16.10. izmantot speciālas vākšanas palīgierīces savvaļas ogu un sēņu lasīšanā;

- 16.11. ierīkot iežogotas savvaļas dzīvnieku sugu brīvdabas audzētavas;
- 16.12. bez rakstiskas saskaņošanas ar reģionālo vides pārvaldi un teritorijas apsaimniekotāju organizēt brīvā dabā masu sporta, izklaides un atpūtas pasākumus, kuros piedalās vairāk par 20 cilvēkiem;
- 16.13. sadalīt zemes īpašumus zemes vienībās, kas mazākas par 10 hektāriem;
- 16.14. ierīkot jaunus un paplašināt esošos meža ceļus;
- 16.15. bez rakstiskas saskaņošanas ar reģionālo vides pārvaldi:
 - 16.15.1. veikt arheoloģiskās izpētes darbus;
 - 16.15.2. veikt ceļu, inženierkomunikāciju un citu inženierbūvju restaurāciju, renovāciju vai rekonstrukciju;
 - 16.15.3. ieaudzēt mežu;
 - 16.15.4. vākt dabas materiālus kolekcijām;
 - 16.15.5. cirst slimību inficētos, kaitēkļu invadētos vai citādi bojātos kokus kopšanas cirtē, izņemot gadījumu, ja valdaudzes vecums nepārsniedz šo noteikumu 16.6.apakšpunktā minēto vecumu, kā arī sanitārajā cirtē un galvenajā cirtē pēc Valsts meža dienesta sanitārā atzinuma saņemšanas.

17. Regulējamā režīma zona izveidota aizsargājamo meža biotopu saglabāšanai.

18. Regulējamā režīma zonā ir aizliegta jebkāda saimnieciskā vai cita veida darbība, izņemot šādas darbības:

- 18.1. teritorijas apmeklēšana;
- 18.2. ugunsdrošības pasākumu veikšana;
- 18.3. ogošana, sēņošana;
- 18.4. ceļu uzturēšana;
- 18.5. medības saskaņā ar šo noteikumu 15.punktu;
- 18.6. pēc saskaņošanas ar reģionālo vides pārvaldi:
 - 18.6.1. zinātnisko pētījumu veikšana;
 - 18.6.2. biotopu apsaimniekošanas pasākumu veikšana;
 - 18.6.3. izziņas, atpūtas un tūrisma objektu ierīkošana.

19. Lai nodrošinātu caurceļojošo un ligzdojošo putnu aizsardzību, dabas lieguma zonā noteikts sezonas liegums.

20. Sezonas lieguma robežas noteiktas šo noteikumu 2.pielikumā.

21. Sezonas liegums tiek noteikts uz laiku no ledus izkuššanas līdz 30.jūnijam.

22. Sezonas liegumā Zebrus ezerā ir aizliegts atrasties laivām un uzturēties cilvēkiem, izņemot gadījumu, ja tas nepieciešams lieguma uzraudzībai, apsaimniekošanai un zinātnisko pētījumu veikšanai.

23. Apsaimniekotājs nodrošina sezonas lieguma apzīmēšanu dabā.

24. Neitrālā zona ir izveidota, lai organizētu tūristu un atpūtnieku plūsmu un veicinātu dabas lieguma teritorijas līdzsvarotu un ilgtspējīgu attīstību.

25. Uz neitrālo zonu neattiecas šo noteikumu 16. un 18.punktā minētās prasības.

26. Šie noteikumi attiecas arī uz dabas liegumā esošajiem dabas pieminekļiem – aizsargājamiem kokiem – vietējo un svešzemju sugu dižkokiem (koki, kuru apkārtmērs 1,3 m augstumā no koka sakņu kakla vai augstums nav mazāks par šo noteikumu 4.pielikumā minētajiem izmēriem).

27. 10 m rādiusā ap aizsargājamiem kokiem (mērot no aizsargājamā koka vainaga projekcijas ārējās malas) aizliegts:

27.1. veikt jebkādu saimniecisko vai cita veida darbību, kuras dēļ tiek vai var tikt bojāts vai iznīcināts dabas piemineklis vai mazināta tā dabiskā estētiskā nozīme;

27.2. iegūt derīgos izrakteņus;

27.3. ierīkot atpūtas vietas un nometnes, celt teltis un kurināt ugunsurus ārpus īpaši norādītām vai speciāli ierīkotām vietām;

27.4. bez rakstiskas saskaņošanas ar reģionālo vides pārvaldi:

27.4.1. veikt dabas pieminekļu apsaimniekošanas pasākumus to turpmākai aizsardzībai un saglabāšanai;

27.4.2. veikt tādu pazemes būvju celtniecību un ekspluatāciju, kuras nav saistītas ar derīgo izrakteņu ieguvī;

27.5. veikt jebkādas darbības, kas var negatīvi ietekmēt aizsargājamo koku augšanu un dabisko attīstību;

27.6. apkraut aizsargājamus kokus;

27.7. mainīt vides apstākļus – ūdens un barošanās režīmu;

27.8. veikt zemes transformāciju;

27.9. iznīcināt vai bojāt dabisko zemsedzi, izņemot krūmu un koku ciršanu saskaņā ar šiem noteikumiem un citiem normatīvajiem aktiem;

27.10. cirst kokus bez rakstiskas saskaņošanas ar reģionālo vides pārvaldi.

28. Aizsargājamā koka nociršana (novākšana) pieļaujama tikai tad, ja tas ir kļuvis bīstams (apdraud cilvēku dzīvību un veselību, tuvumā esošās ēkas vai infrastruktūras objektus) un ir saņemta reģionālās vides pārvaldes rakstiska atļauja.

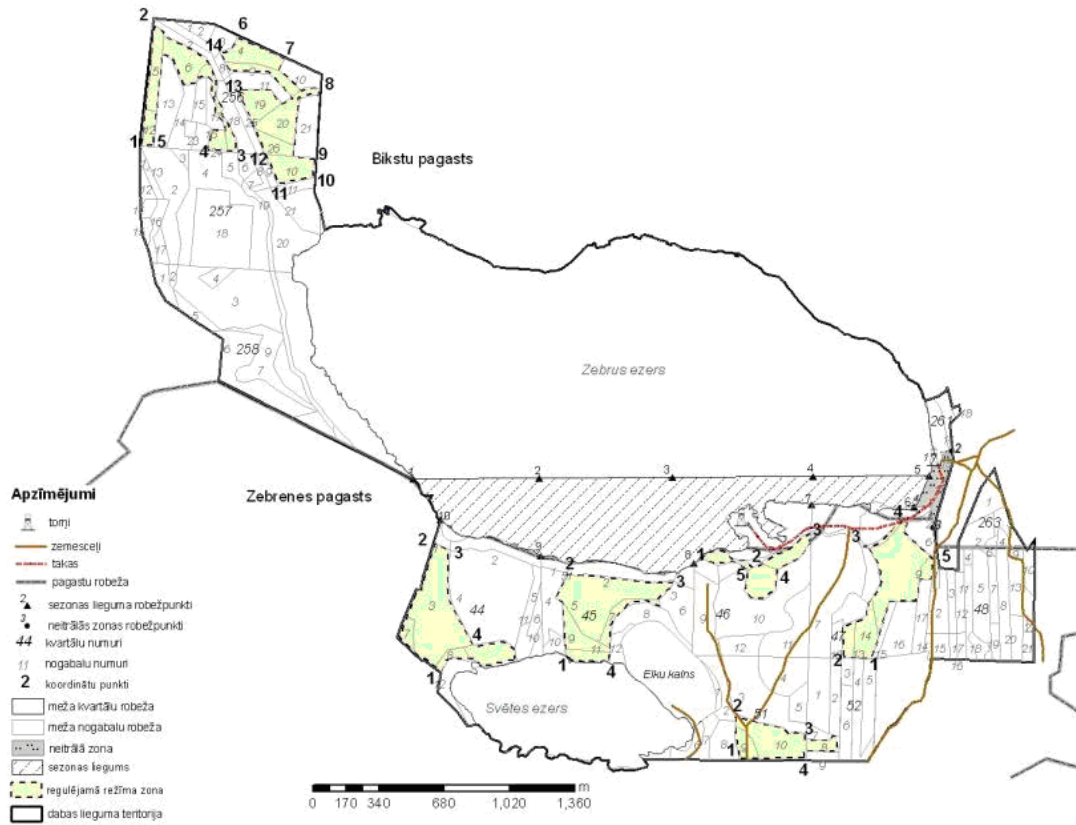
Ministru prezidents

A.Kalvītis

Vides ministrs

R.Vējonis

Dabas lieguma "Zebrus un Svētes ezers" funkcionālo zonu shēma



Vides ministrs

R.Vējonis

(Ar grozījumiem, kas izdarīti ar MK 25.06.2009. noteikumiem nr.603)

2.pielikums
Ministru kabineta
2006.gada 16.maija
noteikumiem Nr.390

**Dabas lieguma "Zebrus un Svētes ezers"
funkcionālo zonu sastāvs un robežu apraksts**

I. Dabas lieguma zona

1. Dabas lieguma zonā ietilpst visa tā dabas lieguma teritorija, kas neietilpst regulējamā režīma zonā un neitrālajā zonā.

II. Regulējamā režīma zona

2. Regulējamā režīma zonas sastāvs

Meža kvartāla Nr.	Meža nogabala Nr.	Robežpunktu koordinātas		
		Nr.	X koordināta	Y koordināta
44.	3., 7., 8., 9.	1.	436953	6275452
		2.	436920	6276126
		3.	436998	6576088
		4.	437122	6275598
45.	5., 9., 11., 12.	1.	437600	6275538
		2.	437611	6275963
		3.	438167	6275922
		4.	437830	6275507
46.	2., 7., 8.	1.	438303	6276046
		2.	438574	6275997
		3.	438869	6276174
		4.	438706	6275983
		5.	438546	6275980
47.	4., 9., 10., 13., 14.	1.	439193	6275524
		2.	439038	6275535
		3.	439129	6276146
		4.	439381	6276259
		5.	439519	6276044
51.	9., 10.			
52.	8.	1.	438502	6275009
		2.	438482	6275231
		3.	438845	6275134
		4.	438042	6275004

256.	4., 5., 6., 9., 12., 17., 19., 20., 24., 26.			
257.	10	1.	435391	6278186
		2.	435452	6278811
		3.	435889	6278153
		4.	435734	6278161
		5.	435460	6278175
		6.	435894	6278748
		7.	436135	6278634
		8.	436320	6278479
		9.	436295	6278117
		10.	436290	6278020
		11.	436104	6277976
		12.	436035	6278139
		13.	435889	6278471
		14.	435800	6278670

III. Neitrālā zona

3. Neitrālās zonas robežu apraksts

Nr. p.k.	Robežposmu numurs pēc plāna	Plāna situācijas elementi, pa kuriem noteikta robeža
		Dobeles novads. Zemgales virsmežniecība
1.		Bikstu pagasts
1.1.	1–2	No Zebrus ezera austrumu krasta pa Bikstu mežniecības 261.kvartāla 14.nogabala dienvidu robežu un 16.nogabala ziemeļu robežu uz austrumiem līdz zemnieku saimniecības "Smiltnieki" (kadastra Nr.46540060060) rietumu robežai (dabas lieguma austrumu robežai)
1.2.	2–3	Uz dienvidiem pa zemnieku saimniecības "Smiltnieki" (kadastra Nr.46540060060) rietumu robežu (dabas lieguma austrumu robežu) līdz Bikstu un Zebrenes pagastu robežai
1.3.	3–4	Uz ziemeļiem un rietumiem pa Bikstu un Zebrenes pagastu robežu līdz Zebrus ezera austrumu krastam
1.4.	4–1	Uz ziemeļiem pa Zebrus ezera austrumu krastu līdz sākumpunktam

4. Neitrālās zonas robežpunkti Latvijas koordinātu sistēmas (LKS 92) koordinātās

Nr. p.k.	Robežpunkts	X koordināta	Y koordināta
1.	1	439516	6276593
2.	2	439613	6276602
3.	3	439513	6276200
4.	4	439417	6276309

IV. Sezonas liegums

5. Sezonas lieguma robežu apraksts

Nr. p.k.	Robežposmu numurs pēc plāna	Plāna situācijas elementi, pa kuriem noteikta robeža
		Dobeles novads. Zemgales virsmežniecība
1.		Bikstu pagasts
1.1.	1–5	No Bikstu mežniecības 258.kvartāla dienvidaustrumu stūra un Zebrus ezera dienvidrietumu krasta krustpunkta uz austrumiem līdz Zebrus ezera austrumu krastam pie putnu novērošanas torņa
1.2.	5–6	Uz dienvidiem pa Zebrus ezera austrumu krastu līdz Bikstu un Zebrenes pagastu robežai/Īles mežniecības 47.kvartāla ziemeļu robežai
1.3.	6–10	Uz rietumiem pa Īles mežniecības 47., 46., 45. un 44.kvartāla ziemeļu robežu līdz Zebrus ezera dienvidrietumu krastam
1.4.	10–1	Uz ziemeļrietumiem pa Zebrus ezera dienvidrietumu krastu līdz sākumpunktam

6. Sezonas lieguma robežpunkti Latvijas koordinātu sistēmas (LKS 92) koordinātās

Nr. p.k.	Robežpunkts	X koordināta	Y koordināta
1.	1	436808	6276453
2.	2	437466	6276458
3.	3	438156	6276462
4.	4	438891	6276467
5.	5	439493	6276470
6.	6	439418	6276310
7.	7	438880	6276322
8.	8	438269	6276017
9.	9	437472	6276056
10.	10	436952	6276245

Piezīmes.

1. Robežu apraksts Bikstu pagastā un Zebrenes pagastā pēc īpašumu kadastra stāvokļa uz 2004.gada 1.janvāri.

2. Dabas liegums atrodas Zemgales virsmežniecības Bikstu mežniecības teritorijā. Meža kvartālu numerācijai izmantoti 1999.gada mežierīcības dati.

3. Teritorijas funkcionālo zonu shēma sastādīta un robežpunktu koordinātas aprēķinātas bez robežu uzmērīšanas dabā. Jebkuru darbību robežu novirzes no noteikumos noteiktajām robežām pieļaujamas izmantotās kartes mēroga noteiktības robežās atbilstoši dabā esošajām faktiskajām robežām.

Vides ministrs

R.Vējonis

Informatīvā zīme dabas lieguma apzīmēšanai

1. Informatīvā zīme dabas lieguma apzīmēšanai (turpmāk – zīme) ir zaļš kvadrātveida laukums baltā ietvarā ar stilizētu ozollapas piktogrammu.



2. Zīmes krāsas (krāsu standarti norādīti *PANTONE*, *CMYK* un *ORACAL* sistēmās) ir šādas:

2.1. kvadrātveida laukums (ozollapas piktogrammas fons) – gaiši zaļā krāsā (*PANTONE 362C* vai *C70 M0 Y100 K0*, vai *ORACAL ECONOMY 064* (*yellow green*));

2.2. ozollapas piktogramma – baltā krāsā;

2.3. ozollapas piktogrammas kontūra un ozollapas dzīslējums – tumši zaļā krāsā (*PANTONE 3425C* vai *C100 M0 Y78 K42*, vai *ORACAL ECONOMY 060* (*dark green*));

2.4. zīmes ietvars – baltā krāsā.

3. Zīmes lietošanas kārtība:

3.1. uzstādot zīmi dabā, izvēlas vienu no šādiem izmēriem:

3.1.1. 300 x 300 mm;

3.1.2. 150 x 150 mm;

3.1.3. 75 x 75 mm;

3.2. poligrāfiskajos izdevumos zīmes izmēru (saglabājot kvadrāta proporcijas) izvēlas atbilstoši lietotajam mērogam, bet ne mazāku kā 5 x 5 mm;

3.3. pārējos gadījumos, kas nav minēti šī pielikuma 3.1. un 3.2.apakšpunktā, var lietot dažādu izmēru zīmes, saglabājot kvadrāta proporcijas;

3.4. zīme nav uzstādāma uz ceļiem (arī sliežu ceļiem).

Vides ministrs

R.Vējonis

**Aizsargājамie koki – vietējo un svešzemju sugu dižkoki
 (pēc apkārtmēra vai augstuma)**

Nr. p.k.	Suga	Apkārtmērs 1,3 metru augstumā (m)	Augstums (m)
1	2	3	4
I. Vietējās sugas			
1.	Apse (<i>Populus tremula</i> L.)	3,5	35
2.	Baltalksnis (<i>Alnus incana</i> (L.) Moench)	1,6	25
3.	Āra bērzs (<i>Betula pendula</i> Roth)	3,0	33
4.	Purva bērzs (<i>Betula pubescens</i> Ehrh.)	3,0	32
5.	Pūpolvītols (<i>Salix caprea</i> L.)	1,9	22
6.	Egle (<i>Picea abies</i> (L.) Karst.)	3,0	37
7.	Hibrīdais alksnis (<i>Alnus x pubescens</i> Tausch)	1,5	32
8.	Parastā goba (<i>Ulmus glabra</i> Huds.)	4,0	28
9.	Parastā ieva (<i>Padus avium</i> Mill.)	1,7	22
10.	Parastā kļava (<i>Acer platanoides</i> L.)	3,5	27
11.	Parastā liepa (<i>Tilia cordata</i> Mill.)	4,0	33
12.	Parastā vīksna (<i>Ulmus laevis</i> Pall.)	4,0	30
13.	Melnalksnis (<i>Alnus glutinosa</i> (L.) Gaertn.)	3,0	30
14.	Parastais osis (<i>Fraxinus excelsior</i> L.)	4,0	34
15.	Parastais ozols (<i>Quercus robur</i> L.)	5,0	32
16.	Parastais skābardis (<i>Carpinus betulus</i> L.)	1,9	20
17.	Parastais pīlādzis (<i>Sorbus aucuparia</i> L.)	1,7	21
18.	Parastā priede (<i>Pinus sylvestris</i> L.)	3,0	38
19.	Šķetra (<i>Salix pentandra</i> L.)	1,6	22
20.	Zviedrijas kadiķis (<i>Juniperus communis</i> L. var. <i>suecica</i> Ait.)	0,8	11
II. Svešzemju sugas			
21.	Skujkoki		
21.1.	Balzama baltegle (<i>Abies balsamea</i> (L.) Mill.)	1,5	24
21.2.	Eiropas baltegle (<i>Abies alba</i> Mill.)	2,7	32
21.3.	Eiropas ciedrupriede (<i>Pinus cembra</i> L.)	1,6	22
21.4.	Eiropas lapegle (<i>Larix decidua</i> Mill.)	3,2	39
21.5.	Kanādas tsuga (hemlokegle) (<i>Tsuga canadensis</i> (L.) Carr.)	1,3	15
21.6.	Krievijas lapegle (<i>Larix ledebourii</i> (Rupr.) Cin.)	3,0	34
21.7.	Melnā priede (<i>Pinus nigra</i> Arnold)	1,9	23
21.8.	Menzīsa duglāzija (<i>Pseudotsuga menziesii</i> (Mirb.) Franco)	2,4	–

21.9.	Rietumu tūja (<i>Thuja occidentalis</i> L.)	1,4	16
21.10.	Sibīrijas baltegle (<i>Abies sibirica</i> Ledeb.)	1,8	30
21.11.	Sibīrijas ciedrupriede (<i>Pinus sibirica</i> Du Tour)	1,9	22
21.12.	Veimutpriede (<i>Pinus strobus</i> L.)	2,7	36
21.13.	Vienkrāsas baltegle (<i>Abies concolor</i> (Gord. & Glend) Lindl. ex Hildebr.)	1,7	32
22.	Lapu koki		
22.1.	Ailantlapu riekstkoks (<i>Juglans ailanthifolia</i> Carr.)	1,4	20
22.2.	Āra bērzs, šķeltlapu (<i>Betula pendula</i> 'Crispa')	1,6	25
22.3.	Baltā robīnija (<i>Robinia pseudoacacia</i> L.)	1,9	20
22.4.	Baltais vītols (<i>Salix alba</i> L.)	4,5	20
22.5.	Britānijas goba (<i>Ulmus glabra</i> var. <i>montana</i> Lindquist)	3,2	30
22.6.	Duglasa krustābele (<i>Crataegus douglasii</i> Lindl.)	0,8	10
22.7.	Dzeltenais bērzs (<i>Betula aleghaniensis</i> Britt.)	1,2	15
22.8.	Hibrīdpīlādzis (<i>Sorbus hybrida</i> (L.) L.)	1,0	10
22.9.	Holandes liepa (<i>Tilia x europaea</i> L.)	2,8	26
22.10.	Kalnu kļava (<i>Acer pseudoplatanus</i> L.)	2,2	20
22.11.	Krimas liepa (<i>Tilia x euchlora</i> K. Koch)	1,9	20
22.12.	Lauku kļava (<i>Acer campestre</i> L.)	1,5	18
22.13.	Mandžūrijas riekstkoks (<i>Juglans mandshurica</i> Maxim.)	1,6	18
22.14.	Papeles un to hibrīdi (<i>Populus ģints</i>)	5,0	35
22.15.	Papīra bērzs (<i>Betula papyrifera</i> Marsh.)	1,6	20
22.16.	Parastais dižskābardis (<i>Fagus sylvatica</i> L.)	3,8	–
22.17.	Parastais dižskābardis, purpurlapu (<i>Fagus sylvatica</i> 'Purpurea Latifolia')	3,1	30
22.18.	Parastais ozols, piramidālais (<i>Quercus robur</i> 'Fastigiata')	2,4	24
22.19.	Parastā goba, lietussargveida (<i>Ulmus glabra</i> 'Camperdown')	1,9	–
22.20.	Parastā zirgkastaņa (<i>Aesculus hippocastanum</i> L.)	3,0	23
22.21.	Pelēkais riekstkoks (<i>Juglans cinerea</i> L.)	2,8	20
22.22.	Pensilvānijas osis (<i>Fraxinus pennsylvanica</i> Marsh.)	2,0	23
22.23.	Platlapu liepa (<i>Tilia platyphyllos</i> Scop.)	3,1	27
22.24.	Punktainā krustābele (<i>Crataegus punctata</i> Jacq.)	1,0	8
22.25.	Saldķirsis (<i>Cerasus avium</i> (L.) Moench)	1,6	12
22.26.	Sarkanais ozols (<i>Quercus rubra</i> L.)	1,9	27
22.27.	Sarkstošais vītols (<i>Salix x rubens</i> Schrank)	3,1	25
22.28.	Stepju goba (<i>Ulmus minor</i> L.)	2,2	20
22.29.	Sudraba kļava (<i>Acer saccharinum</i> L.)	3,2	26
22.30.	Sudrabvītols (<i>Salix alba</i> 'Sericea')	4,5	20
22.31.	Vācijas krustābele (<i>Crataegus alemanniensis</i> Cin.)	0,7	10
22.32.	Zaļais osis (<i>Fraxinus pennsylvanica</i> var. <i>subintegerrima</i> (Vahl) Fern.)	2,0	23
22.33.	Zviedrijas pīlādzis (<i>Sorbus intermedia</i> (Ehrh.) Pers.)	1,9	12