

spēkā esošs no 2003.01.29.

Publicēts: Vēstnesis 14 2003.01.28.
(ZIŅOTĀJS 9 2003.05.08.)

LATVIJAS REPUBLIKAS MINISTRU KABINETS

2003.01.21.

Rīgā

Noteikumi nr. 45

(prot. Nr.5 91.§)

Dabas lieguma "Mežole" individuālie aizsardzības un izmantošanas noteikumi

Izdoti saskaņā ar likuma
"Par īpaši aizsargājamām
dabas teritorijām"
17.panta otro daļu

1. Noteikumi nosaka dabas lieguma "Mežole" (turpmāk – liegums) individuālo aizsardzības un izmantošanas kārtību, kā arī tā funkcionālo zonējumu, lai saglabātu teritorijai raksturīgo mežu bioloģisko daudzveidību.

2. Lieguma teritorijā ir spēkā īpaši aizsargājamo dabas teritoriju vispārīgie aizsardzības un izmantošanas noteikumi, ja šajos noteikumos nav noteikts citādi.

3. Liegumā ir noteiktas šādas funkcionālās zonas:

- 3.1. stingrā režīma zona;
- 3.2. regulējamā režīma zona;
- 3.3. ainavu aizsardzības zona.

4. Lieguma platība ir 2828 hektāri. Lieguma funkcionālo zonu shēma noteikta šo noteikumu 1.pielikumā, bet funkcionālo zonu robežas - šo noteikumu 2.pielikumā.

5. Visā lieguma teritorijā aizliegtas šādas darbības:

- 5.1. uzstādīt vēja ģeneratorus un telekomunikāciju torņus;
- 5.2. cirst šādus augošus kokus, izņemot bīstamo koku ciršanu un novākšanu:
 - 5.2.1. priedes, kas vecākas par 140 gadiem;
 - 5.2.2. egles, kas vecākas par 120 gadiem;
 - 5.2.3. bērzus, kas vecāki par 100 gadiem;
 - 5.2.4. ošus, kas vecāki par 85 gadiem;
 - 5.2.5. apses un melnalkšņus, kas vecāki par 80 gadiem;
 - 5.2.6. ozolus;
- 5.3. cirst nokaltušus kokus un izvākt kritušus kokus (vai to daļas), kuru diametrs lielāks par 50 cm, izņemot bīstamo koku ciršanu un novākšanu;
- 5.4. ierīkot nometnes un celt teltis ārpus īpaši norādītām vietām;
- 5.5. kurināt ugunscurus ārpus īpaši norādītām vai speciāli ierīkotām vietām;
- 5.6. rīkot autosacensības un motosacensības, kā arī rallijus, treniņbraucienus un izmēģinājuma braucienus;
- 5.7. meliorēt zemi.

6. Stingrā režīma zona ir izveidota, lai saglabātu bioloģisko daudzveidību mežaudzēs ar augstu bioloģisko vērtību.

7. Stingrā režīma zonā ir aizliegta jebkāda saimnieciskā un cita veida darbība, izņemot šādas darbības:

7.1. teritorijas apmeklēšana, lai to apsargātu, kontrolētu aizsardzības un izmantošanas noteikumu ievērošanu, kā arī veiktu zinātniskos pētījumus (pēc saskaņošanas ar Dabas aizsardzības pārvaldi);

7.2. ugunsdrošības pasākumi;

7.3. apsaimniekošanas pasākumi, kas nepieciešami īpaši aizsargājamo sugu un īpaši aizsargājamo biotopu saglabāšanai (pēc saskaņošanas ar Dabas aizsardzības pārvaldi);

7.4. ogošana un sēņošana;

7.5. medības saskaņā ar medības regulējošiem normatīvajiem aktiem;

7.6. maksšķerēšana saskaņā ar normatīvajiem aktiem.

8. Regulējamā režīma zona ir izveidota mežaudzēs ar augstu bioloģisko vērtību, kur bioloģiskās daudzveidības saglabāšanai un uzturēšanai nepieciešami mežsaimnieciskās darbības ierobežojumi.

9. Ainavu aizsardzības zona ir izveidota, lai mazinātu mežsaimnieciskās darbības ietekmi uz stingrā režīma zonu un regulējamā režīma zonu, kā arī lai veicinātu dabas vērtību kompleksu saglabāšanu un nodrošinātu teritorijas ilgtspējīgu un sabalansētu izmantošanu.

10. Ainavu aizsardzības zonā ir atļauta galvenā cirte.

11. Apliecinājumu koku ciršanai galvenajā cirtē ainavu aizsardzības zonā, kā arī kopšanas cirtē regulējamā režīma zonā izsniedz tikai pēc īpaši aizsargājamo biotopu, meža biotopu un īpaši aizsargājamo sugu inventarizācijas.

12. Galvenajā cirtē ainavu aizsardzības zonā, kā arī kopšanas cirtē regulējamā režīma zonā un ainavu aizsardzības zonā saglabā vismaz divdesmit vecākos un lielākos kokus (rēķinot uz cirsmas hektāru), vispirms saglabājot:

12.1. kokus ar lieliem un resniem zariem;

12.2. dobumainus kokus;

12.3. kokus ar deguma rētām;

12.4. liepas, priedes, ošus, gobas, vīksnas un kļavas.

13. Apliecinājumu koku ciršanai galvenajā cirtē ainavu aizsardzības zonā, kā arī kopšanas cirtē regulējamā režīma zonā un ainavu aizsardzības zonā izsniedz tikai pēc šo noteikumu 12.punktā minēto koku iezīmēšanas dabā.

14. Dabas liegumā nepieciešama dabas aizsardzības plānā paredzēto pasākumu veikšana īpaši aizsargājamo sugu, to dzīvotņu, kā arī īpaši aizsargājamo biotopu saglabāšanai.

Ministru prezidents

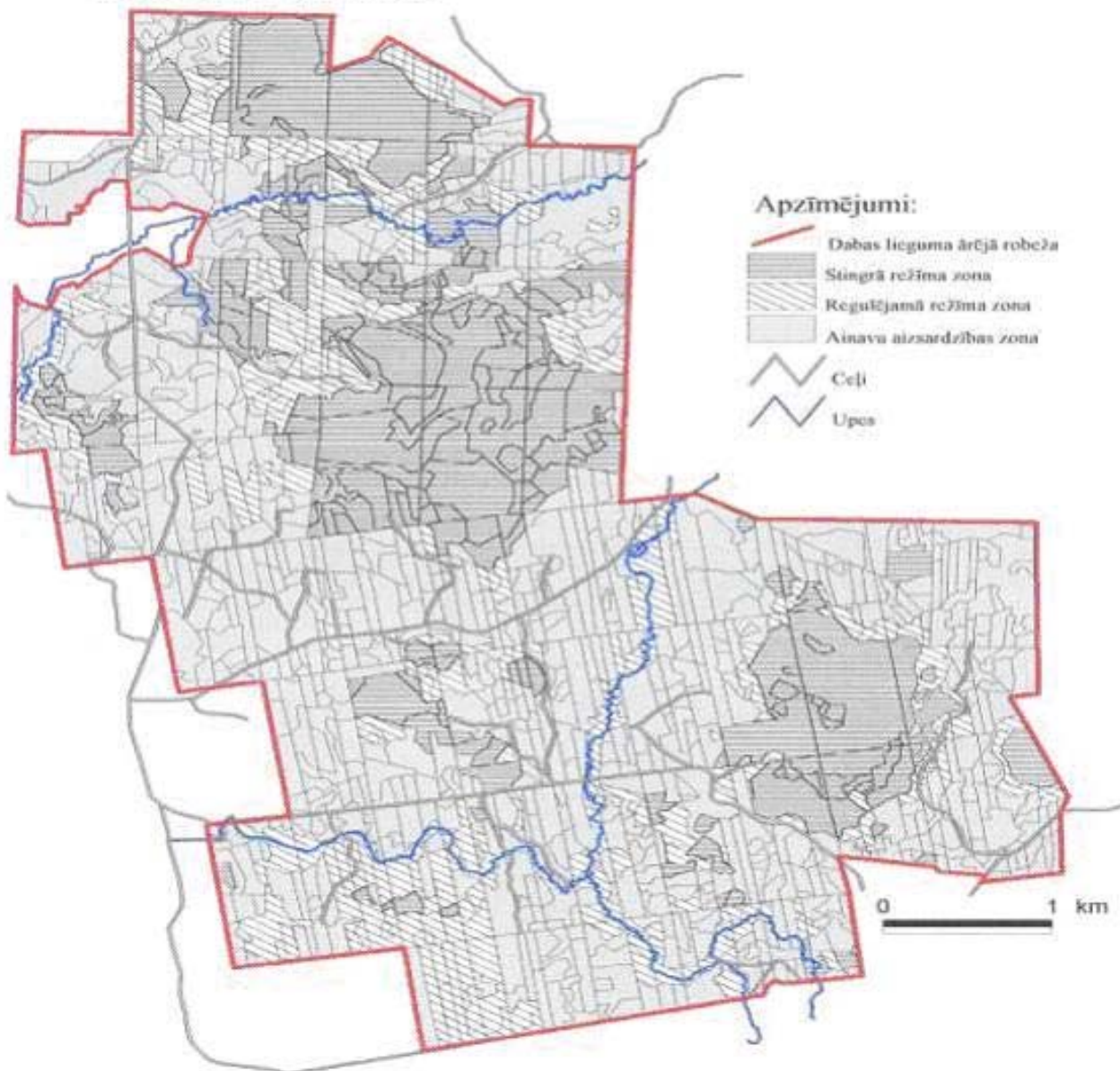
E.Repše

Vides ministra vietā –
reģionālās attīstības un pašvaldību lietu ministrs

I.Gaters

1.pielikums
Ministru kabineta
2003.gada 21.janvāra
noteikumiem Nr.45

**Dabas lieguma "Mežole"
funkcionālo zonu shēma**



Vides ministra vietā –
reģionālās attīstības un pašvaldību lietu ministrs

I.Gaters

Dabas lieguma "Mežole" funkcionālo zonu robežas

Dabas liegums atrodas Valkas virsmežniecības Mežoles mežniecībā. Meža kvartālu un nogabalu numerācijai izmantoti 1992.gada mežierīcības dati. Lai novērstu meža kvartālu numuru dublēšanos, meža kvartāli, kas līdz 2000.gadam ietilpa Medņu valsts mežniecības teritorijā, apzīmēti ar *.

Nr.p.k.	Meža kvartāls	Nogabals
1	2	3
I. Stingrā režīma zona		
1.	61.	13., 15., 21.
2.	62.	1.-7.
3.	63.	1., 6.
4.	64.	13., 14., 17.
5.	75.	2., 12., 14., 17.-19., 25.-27., 33.
6.	76.	3., 5., 10., 13., 25.
7.	77.	1., 8., 21., 22., 25., 27., 28.
8.	78.	18.
9.	86.	18., 20., 21., 30., 32., 34.
10.	87.	8., 9., 14.
11.	88.	1., 6., 7., 10.-12., 21., 30., 39., 40.
12.	89.	2., 3., 4., 6., 7., 8., 10., 11., 16.-22., 26., 27., 29.
13.	90.	2., 5., 7., 11.-26.
14.	91.	3., 4., 6., 11., 16., 20., 22., 24., 25., 26.
15.	98.	4., 16.
16.	100.	5., 6.
17.	101.	3.-21.
18.	102.	1.-17.
19.	103.	1.-3., 5., 7.-15.
20.	113.	25.
21.	114.	3., 4., 12., 29.
22.	115.	1., 2.
23.	117.	3., 10.
24.	118.	8., 10.
25.	125.	2., 3., 5., 6., 13., 14.
26.	126.	1., 10., 11., 23., 27., 29., 35.
27.	127.	4.
28.	128.	30.
29.	129.	15.-17., 19.
30.	130.	7.-13.
31.	135.	10.
32.	136.	18., 23.
33.	137.	18., 23.
34.	138.	2.
35.	140.	5., 11., 14., 19., 29., 30.

36.	141.	2.-4., 6.-8.
37.	142.	1.-6., 9., 13., 26.
38.	78.*	7., 18.
39.	84.*	1., 6., 11., 16.
40.	89.*	1., 2., 5., 12.
41.	102.*	16., 17., 19.
II. Regulējamā režīma zona		
42.	61.	10., 14., 16., 17., 19., 20., 22.
43.	63.	2.-5.
44.	64.	5.-7.
45.	74.	7., 12.
46.	75.	3.-8., 15., 16., 22.
47.	76.	1., 2., 4., 6., 7., 9., 11., 12., 14., 16., 17., 18.
48.	77.	7., 18.-20.
49.	78.	8., 11., 16.
50.	86.	4., 5., 11., 15., 16., 17., 19., 27., 31.
51.	88.	2.-5., 8., 9., 13.-20., 22.-23., 25.-29., 38.
52.	89.	9., 12.-15., 23.-25., 28.
53.	90.	8., 10.
54.	91.	12., 13., 17., 21., 23.
55.	98.	3., 12., 15.
56.	99.	7.
57.	100.	7., 8., 10., 11.
58.	101.	1., 2.
59.	113.	23.
60.	114.	2., 14.-16., 26., 30.
61.	115.	1., 2.
62.	116.	5., 8., 9., 11., 12., 18.
63.	117.	13.
64.	118.	9., 11.
65.	125.	4., 7.-12.
66.	126.	2., 8., 9., 30.
67.	127.	1., 13., 14., 19., 20.
68.	128.	1., 4., 9.-11., 24.
69.	129.	7., 8., 10., 11., 14., 20., 21.
70.	130.	1., 2., 5., 6.
71.	135.	2., 8., 20., 25., 26.
72.	136.	6., 8.-10., 12.-15., 19., 20., 22., 24., 27.-30.
73.	137.	8., 10.-13., 15., 16., 19.-22., 24.-28.
74.	138.	4., 7., 9., 13., 20.
75.	139.	2., 3., 5., 8., 12., 13., 19., 21., 24., 30., 32.
76.	140.	4., 8., 9., 10., 13., 16., 25., 26.
77.	141.	1., 9., 10.
78.	142.	7., 8., 10., 17.
79.	78.*	15., 16., 19.
80.	84.*	2., 12., 17., 18., 23.
81.	89.*	3., 4., 6., 11., 21., 24., 25.
82.	98.*	2.-8., 10.

83.	99.*	12., 14.
84.	100.*	1., 5., 6., 11., 12.
85.	101.*	2., 7.-12., 15., 18.
86.	102.*	1., 4., 9., 18., 20.
III. Ainavu aizsardzības zona		
87.	61.	1.-9., 11., 12., 18.
88.	64.	8.-12., 15., 16., 18.
89.	74.	1., 5., 6., 8.-11., 13.-16., 18., 19., 21.-27.
90.	75.	1., 9.-11., 13., 20., 21., 23., 24., 28.-32., 34.-36.
91.	76.	8., 15., 19.-24., 26.
92.	77.	2.-6., 9.-17., 23., 24., 26., 29., 30.
93.	78.	1.-7., 9., 10., 12.-15., 17.
94.	86.	1.-3., 6.-10., 12.-15., 22., 23., 28., 33., 36.
95.	87.	1.-7., 10.-13., 15.-30.
96.	88.	24., 31.-37.
97.	89.	1., 5.
98.	90.	1., 3., 4., 6., 9.
99.	91.	1., 2., 5., 7.-10., 14., 15., 18., 19.
100.	98.	1., 2., 5.-11., 13., 14., 17.-26.
101.	99.	1.-6., 8.-13.
102.	100.	1.-4., 9., 12.-17.
103.	103.	4., 6., 16.-20.
104.	111.	1.-20.
105.	112.	1.-25.
106.	113.	1.-22., 24.
107.	114.	1., 5.-11., 13., 17.-28., 31., 32.
108.	115.	3.-23.
109.	116.	1.-4., 6., 7., 10., 13.-17.
110.	117.	1., 2., 4.-9., 11.-12.
111.	118.	1.-7., 12., 14.-16.
112.	124.	1.-28.
113.	125.	1., 15.-25.
114.	126.	3.-7., 12.-22., 24.-26., 28., 31.-34., 36., 37.
115.	127.	2., 3., 5.-12., 15.-18., 21.-29.
116.	128.	2., 3., 5.-8., 12.-23., 25.-29.
117.	129.	1.-6., 9., 12., 13., 18.
118.	130.	3., 4.
119.	135.	1., 3.-7., 9., 11.-19., 21.-24., 27., 28.
120.	136.	1.-5., 7., 11., 16., 17., 19., 21., 25., 26.
121.	137.	1.-7., 9., 14., 17.
122.	138.	1., 3., 5., 6., 8., 10.-12., 14.-19., 21.-27.
123.	139.	1., 4., 6., 7., 9.-11., 14.-18., 20., 22., 23., 25.-29., 31., 33., 34.
124.	140.	1.-3., 6., 7., 12., 15., 17., 18., 20.-24., 27., 28.
125.	141.	5., 11.-29.
126.	142.	11., 12., 14.-16., 18.-25.
127.	78.*	1.-6., 8.-14., 17.
128.	79.*	1.-27.

129.	84.*	3.-5., 7.-10., 13.-15., 19.-21.
130.	89.*	7.-10., 13.-20., 22., 23., 26.-49.
131.	98.*	1., 9.
132.	99.*	1.-11., 13., 15.-17.
133.	100.*	2.-4., 7.-10., 13.-17.
134.	101.*	1., 3.-6., 13., 14., 16., 17., 19.-21.
135.	102.*	2., 3., 5.-8., 10.-13., 15., 21., 22.

Vides ministra vietā –
reģionālās attīstības un pašvaldību lietu ministrs

I.Gaters