

LATVIJAS REPUBLIKAS MINISTRU KABINETS

2007.10.09.
Rīgā

Noteikumi nr. 687
(prot. Nr.57 25.§)

Dabas parka "Driksnas sils" individuālie aizsardzības un izmantošanas noteikumi

Izdoti saskaņā ar likuma
"Par īpaši aizsargājamām
dabas teritorijām"
14.panta otro daļu un
17.panta otro daļu

I. Vispārīgie jautājumi

1. Noteikumi nosaka:
 - 1.1. dabas parka "Driksnas sils" (turpmāk – dabas parks) individuālo aizsardzības un izmantošanas kārtību;
 - 1.2. dabas parka funkcionālo zonējumu;
 - 1.3. dabas parka apzīmēšanai dabā lietojamās speciālās informatīvās zīmes paraugu un tās lietošanas un izveidošanas kārtību.
2. Dabas parka teritorijā nav spēkā īpaši aizsargājamo dabas teritoriju vispārīgie aizsardzības un izmantošanas noteikumi.
3. Dabas parka platība ir 672,2 hektāri. Dabas parka funkcionālo zonu shēma noteikta šo noteikumu 1.pielikumā, bet funkcionālo zonu sastāvs – šo noteikumu 2.pielikumā.
4. Dabas parka robežas dabā apzīmē ar speciālām informatīvām zīmēm. Speciālās informatīvās zīmes paraugs un lietošanas kārtība noteikta šo noteikumu 3.pielikumā.
5. Dabas parkā ir noteiktas šādas funkcionālās zonas:
 - 5.1. regulējamā režīma zona;
 - 5.2. dabas parka zona;
 - 5.3. ainavu aizsardzības zona.

II. Vispārīgie aprobežojumi dabas parka teritorijā

6. Dabas aizsardzības pārvalde var noteikt ierobežotas pieejamības informācijas statusu informācijai par dabas parkā esošo īpaši aizsargājamo sugu dzīvotņu un īpaši aizsargājamo biotopu atrašanās vietu, ja tās atklāšana var kaitēt vides aizsardzībai. Šādu informāciju drīkst izplatīt tikai ar Dabas aizsardzības pārvaldes rakstisku atļauju.
7. Dabas parka teritorijā aizliegts:
 - 7.1. ierīkot jaunus atkritumu poligonus, kā arī piesārņot un piegružot vidi ar atkritumiem un uzglabāt atkritumus tiem neparedzētās vietās;
 - 7.2. veikt darbības, kas izraisa pazemes ūdeņu, gruntsūdeņu vai virszemes ūdeņu līmeņa maiņu;
 - 7.3. ierīkot purvos dzērveņu plantācijas;

- 7.4. nosusināt purvus;
 - 7.5. dedzināt meža zemsedzi, sauso zāli un niedres, izņemot gadījumus, ja tas nepieciešams, lai veiktu biotopu apsaimniekošanas pasākumus, un ir saņemta Valsts vides dienesta attiecīgās reģionālās vides pārvaldes (turpmāk – reģionālā vides pārvalde) rakstiska atļauja, kā arī par ugunsdrošību un ugunsdzēsību atbildīgās institūcijas rakstiska atļauja;
 - 7.6. no 1.aprīļa līdz 31.jūlijam veikt mežsaimniecisko darbību, izņemot meža ugunsdrošības pasākumus, meža atjaunošanu ar rokas darbarīkiem un bīstamo koku ciršanu un novākšanu atbilstoši šo noteikumu 8.punktam;
 - 7.7. atzarot augošus kokus mežaudzēs, izņemot koku atzarošanu skatu punktu ierīkošanai un uzturēšanai, elektrolīniju uzturēšanai, kā arī satiksmes drošībai uz ceļiem;
 - 7.8. mežaudzēs cirst nokaltušus kokus, kuru caurmērs 1,3 metru augstumā no sakņu kakla ir lielāks par 25 centimetriem, izņemot bīstamos kokus (kokus, kas apdraud cilvēku dzīvību un veselību, tuvumā esošās ēkas un infrastruktūras objektus), kā arī izvākt kritušus kokus, kritālas vai to daļas, kuru diametrs resnākajā vietā ir lielāks par 25 centimetriem, izņemot svaigos vēja gāztos ošus un egles, ja to apjoms pārsniedz piecus kubikmetrus uz hektāra un to atstāšana mežaudzē var veicināt kaitēkļu masveida savairošanos;
 - 7.9. pārvietoties pa ūdenstilpēm ar motorizēto ūdenstransportu, izņemot valsts un pašvaldību amatpersonu pārvietošanos, pildot dienesta pienākumus;
 - 7.10. ierīkot nometnes, atpūtas vietas un celt teltis ārpus īpaši norādītām vietām;
 - 7.11. kurināt ugunsķurkus ārpus īpaši norādītām vai speciāli ierīkotām vietām (izņemot ugunsķurus pagalmos un ugunsķurus ciršanas atlieku sadedzināšanai atbilstoši meža apsaimniekošanu regulējošajiem normatīvajiem aktiem);
 - 7.12. rīkot autosacensības, motosacensības, kā arī rallijus, treniņbraucienus un izmēģinājuma braucienus;
 - 7.13. izmantot speciālas vākšanas palīgierīces savvaļas ogu un sēņu lasīšanā;
 - 7.14. uzstādīt vēja ģeneratorus;
 - 7.15. iegūt derīgos izrakteņus, izņemot pazemes ūdens ieguvi personiskajām vajadzībām;
 - 7.16. sadalīt zemes īpašumus zemes vienībās, kas mazākas par 10 hektāriem, tai skaitā dalot kopīpašumu, kā arī noteikt lietošanas tiesības kopīpašumam, ja jebkura kopīpašnieka lietošanā paliek mazāk par 10 hektāriem;
 - 7.17. veikt darbības, kas izraisa augsnes eroziju;
 - 7.18. ierīkot iežogotas platības savvaļas dzīvnieku turēšanai nebrīvē;
 - 7.19. ierīkot jaunus ceļus, kā arī mainīt esošo ceļu platumu un līkumainību;
 - 7.20. bojāt un iznīcināt speciālās informatīvās zīmes, kā arī informācijas standus un labiekārtojuma objektus;
 - 7.21. bez reģionālās vides pārvaldes rakstiskas atļaujas:
 - 7.21.1. organizēt brīvā dabā publiskus pasākumus, kuros piedalās vairāk nekā 50 cilvēku;
 - 7.21.2. veikt ceļu, inženierkomunikāciju un citu inženierbūvju restaurāciju, renovāciju vai rekonstrukciju;
 - 7.21.3. ierīkot izziņas, atpūtas un tūrisma infrastruktūras objektus;
 - 7.21.4. veikt arheoloģiskās izpētes darbus;
 - 7.21.5. izvietot jebkāda veida reklāmu dabas parka teritorijā dabā.
8. Dabas parkā pieļaujama bīstamo koku ciršana un novākšana. Nocirsto koku stumbri, kuru diametrs resnākajā vietā ir lielāks par 25 centimetriem, atstājami mežaudzē, izņemot 25 metru joslu gar infrastruktūras objektiem.

III. Regulējamā režīma zona

9. Regulējamā režīma zona izveidota, lai nodrošinātu īpaši aizsargājamo sugu, kā arī purvaino un avotaino mežu biotopu aizsardzību.

10. Regulējamā režīma zonā aizliegts:

10.1. veikt jebkādu mežsaimniecisko darbību, izņemot šādas darbības:

10.1.1. meža ugunsdrošības pasākumu īstenošana;

10.1.2. biotopu apsaimniekošanas pasākumu īstenošana ar reģionālās vides pārvaldes rakstisku atļauju;

10.1.3. bīstamo koku novākšana saskaņā ar šo noteikumu 8.punktu;

10.2. nobraukt no ceļiem un pārvietoties ar mehāniskajiem transportlīdzekļiem, mopēdiem, pajūgiem un zirgiem pa meža un lauksaimniecības zemēm, ja tas nav saistīts ar šo teritoriju apsaimniekošanu vai uzraudzību;

10.3. pieļaut suņu atrašanos brīvā dabā bez pavadas un uzpurņa, izņemot medības regulējošajos normatīvajos aktos noteiktos gadījumus un kārtību;

10.4. ierīkot savvaļas augu, sēņu un dzīvnieku, kā arī to produktu pārdošanas un iepirkšanas punktus;

10.5. veikt zemes transformāciju;

10.6. vākt dabas materiālus kolekcijām.

IV. Dabas parka zona

11. Dabas parka zona izveidota, lai aizsargātu skujkoku mežus uz osveida reljefa formām un aizsargājamus saldūdens biotopus, kā arī sekmētu īpaši aizsargājamām sugām un biotopiem nepieciešamo apsaimniekošanu un dabas aizsardzības prasībām atbilstošu tūrisma un atpūtas infrastruktūras attīstību.

12. Dabas parka zonā aizliegts:

12.1. cirst kokus kailcirtē un rekonstruktīvajā cirtē;

12.2. nobraukt no ceļiem un pārvietoties ar mehāniskajiem transportlīdzekļiem, mopēdiem un pajūgiem pa meža un lauksaimniecības zemēm, ja tas nav saistīts ar šo teritoriju apsaimniekošanu vai uzraudzību;

12.3. pieļaut suņu atrašanos brīvā dabā bez pavadas un uzpurņa, izņemot medības regulējošajos normatīvajos aktos noteiktos gadījumus un kārtību;

12.4. veikt zemes transformāciju, izņemot gadījumus, kad tas nepieciešams šo noteikumu 1.pielikumā minēto tūrisma un atpūtas infrastruktūras objektu būvniecībai;

12.5. bez reģionālās vides pārvaldes rakstiskas atļaujas:

12.5.1. ieaudzēt mežu un atjaunot mežu stādot vai sējot, izņemot priedes stādīšanu vai sēšanu damaksnī;

12.5.2. cirst kokus galvenajā cirtē pēc Valsts meža dienesta sanitārā atzinuma saņemšanas un sanitārajā cirtē;

12.6. veicot kopšanas cirti, izcirst valdošās koku sugas valdaudzes kokus (izņemot augšanā atpalikušos, slimību inficētos, kaitēkļu invadētos vai citādi bojātos kokus), ja valdošās koku sugas vecums pārsniedz:

12.6.1. priežu un ozolu audzēm – 60 gadu;

12.6.2. egļu, bērzu, melnalkšņu, ošu un liepu audzēm – 50 gadu;

12.6.3. apšu audzēm – 30 gadu;

12.7. kopšanas cirtēs izcirst audzes vecākos kokus, dobumainos kokus, kā arī kokus ar deguma rētām un citus bioloģiski vērtīgos kokus.

13. Galvenajā cirtē kokus cērt pakāpeniski, saglabājot augošu koku bieziņu mežaudzes pirmajā stāvā ne mazāku kā:

13.1. 0,4 priežu audzēs silā, mētrājā, damaksnī un lānā;

13.2. 0,6 priežu audzēs pārējos meža augšanas apstākļu tipos un citu koku sugu audzēs visos meža augšanas apstākļu tipos.

14. Cirmsās silā, mētrājā, damaksnī un lānā saglabā vismaz 20 dzīvotspējīgus vecākos un lielākā izmēra kokus (ekoloģiskos kokus) uz cirsmas hektāru. Saglabāšanai vispirms izvēlas vecākās priedes un kokus ar deguma rētām.

15. Veicot kopšanas cirtes un galvenās cirtes priežu audzēs (silā, mētrājā, lānā un damaksnī), vispirms izcērtami vismaz 90 % egļu paaugā un otrajā stāvā. Kopšanas cirtes aizliegtas laikposmā no 1.aprīļa līdz 31.augustam. Lai satīrītu cirsmu, pieļaujama ciršanas atlieku sadedzināšana vai savākšana un izvešana.

V. Ainavu aizsardzības zona

16. Ainavu aizsardzības zona izveidota, lai nodrošinātu teritorijas ilgtspējīgu un sabalansētu izmantošanu.

17. Kailcirtes maksimālā platība silā, mētrājā, lānā un damaksnī nedrīkst pārsniegt divus hektārus. Cirmsā saglabā vismaz 20 dzīvotspējīgus vecākos un lielākā izmēra kokus (ekoloģiskos kokus) uz cirsmas hektāru. Saglabāšanai vispirms izvēlas vecākās priedes un kokus ar deguma rētām. Pārējos meža augšanas apstākļu tipos kailcirtes maksimālais platums nedrīkst pārsniegt attiecīgā nogabala valdaudzes koka vidējo augstumu.

18. Ainavu aizsardzības zonā aizliegts:

18.1. veikt jebkādas darbības, kas būtiski pārveido raksturīgo ainavu;

18.2. veikt zemes transformāciju, izņemot gadījumus, kad tas nepieciešams šo noteikumu 1.pielikumā minēto tūrisma un atpūtas infrastruktūras objektu būvniecībai;

18.3. nobraukt no ceļiem un pārvietoties ar mehāniskajiem transportlīdzekļiem, mopēdiem un pajūgiem pa meža un lauksaimniecības zemēm, ja tas nav saistīts ar šo teritoriju apsaimniekošanu vai uzraudzību;

18.4. veicot kopšanas cirti, izcirst valdošās koku sugas valdaudzes kokus (izņemot kokus tehnoloģiskajos korīdorus, augšanā atpalikušos, slimību inficētos, kaitēkļu invadētos vai citādi bojātos kokus), ja valdošās koku sugas vecums pārsniedz:

18.4.1. priežu audzēm – 80 gadu;

18.4.2. egļu, bērzu un melnalkšņu audzēm – 60 gadu;

18.4.3. apšu audzēm – 35 gadus.

19. Veicot kopšanas cirtes priežu audzēs (silā, mētrājā, lānā un damaksnī), izcērtami vismaz 90 % egļu paaugas un otrajā stāvā. Lai satīrītu cirsmu, pieļaujama ciršanas atlieku sadedzināšana vai savākšana un izvešana.

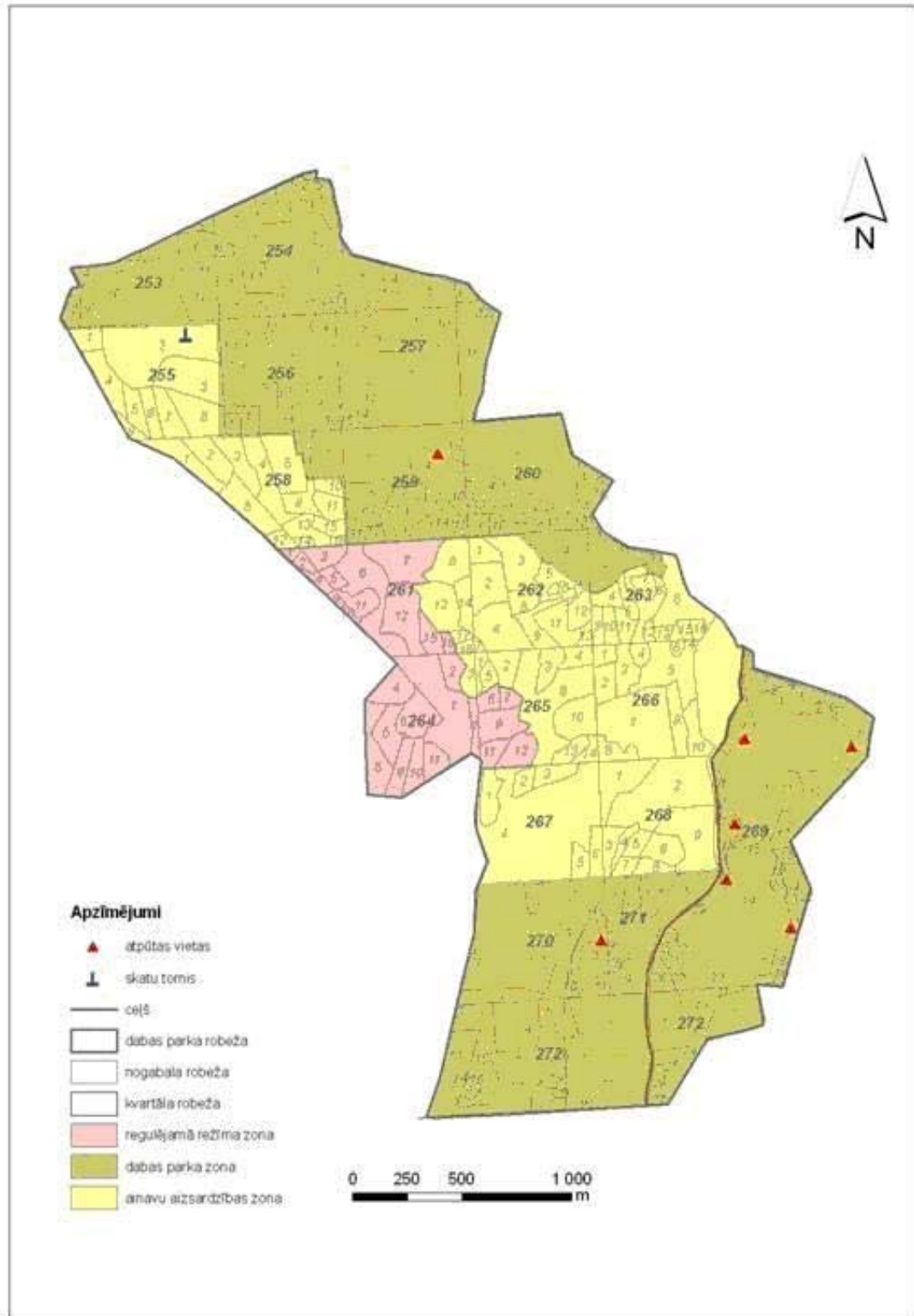
Ministru prezidents

A.Kalvītis

Vides ministrs

R.Vējonis

Dabas parka "Driksnas sils" funkcionālo zonu shēma



Dabas parka "Driksnas sils" funkcionālo zonu sastāvs

I. Regulējamā režīma zona

1. Regulējamā režīma zonā ietilpstošie meža kvartāli un nogabali:

Nr. p.k.	Meža kvartāla numurs	Meža nogabala numurs
1.1.	261	1, 2, 3, 4, 5, 6, 7, 9, 10, 11, 12, 15, 16
1.2.	264	1, 2, 4, 5, 6, 7, 8, 9, 10, 11
1.3.	265	6, 7, 9, 11, 12

II. Ainavu aizsardzības zona

2. Ainavu aizsardzības zonā ietilpstošie meža kvartāli un nogabali:

Nr. p.k.	Īpašuma kadastra numurs	Meža kvartāla numurs (nosaukums)	Meža nogabala numurs
2.1.	70700070360	255	1, 2, 3, 4, 5, 6, 7, 8, 9
2.2.		258	1, 2, 3, 4, 5, 8, 9, 10, 11, 12, 13, 14, 15, 16
2.3.		261	8, 13, 14, 17, 18
2.4.		262	1, 2, 3, 5, 6, 7, 8, 9, 10, 11, 12, 13
2.5.		263	4, 5, 6, 7, 8, 9, 10, 11, 12, 13, 14, 15, 16
2.6.		264	3
2.7.		265	1, 2, 3, 4, 5, 8, 10, 13, 14
2.8.		266	1, 2, 3, 4, 5, 6, 7, 8, 9, 10
2.9.		267	1, 2, 3, 4, 5, 6
2.10.		268	1, 2, 3, 4, 5, 6, 7, 8, 9
2.11.	70700070341	"Aizdriksnas"	
2.12.	70700070342	"Aizdriksnas"	
2.13.	70700070130	"Aizdriksnas-2"	

III. Dabas parka zona

3. Dabas parka zonā ietilpst tā dabas parka "Driksnas sils" teritorija, kas neietilpst regulējamā režīma zonā un ainavu aizsardzības zonā.

Piezīmes.

1. Akciju sabiedrības "Latvijas valsts meži" kvartālu un nogabalu numerācijai izmantoti 2000.gada inventarizācijas dati.

2. Meža īpašumam "Aizdriksnas" (kadastra numurs 70700070341 un 70700070342) izmantoti 1998.gada meža ierīcības dati.

3. Meža īpašumam "Aizdriksnas-2" (kadastra numurs 70700070342) izmantoti 1997.gada meža ierīcības dati.

Vides ministrs

R.Vējonis

Speciālā informatīvā zīme dabas parka apzīmēšanai un tās lietošanas kārtība

1. Speciālā informatīvā zīme dabas parka apzīmēšanai (turpmāk – zīme) ir zaļš kvadrātveida laukums baltā ietvarā ar stilizētu ozollapas piktogrammu.



2. Zīmes krāsas (krāsu standarti norādīti *PANTONE*, *CMYK* un *ORACAL* sistēmās) ir šādas:

2.1. kvadrātveida laukums (ozollapas piktogrammas fons) – gaiši zaļā krāsā (*PANTONE 362C* vai *C70 M0 Y100 K0*, vai *ORACAL ECONOMY 064 (yellow green)*);

2.2. ozollapas piktogramma – baltā krāsā;

2.3. ozollapas piktogrammas kontūra un ozollapas dzīslējums – tumši zaļā krāsā (*PANTONE 3425C* vai *C100 M0 Y78 K42*, vai *ORACAL ECONOMY 060 (dark green)*);

2.4. zīmes ietvars – baltā krāsā.

3. Zīmes lietošanas kārtība:

3.1. uzstādot zīmi dabā, izvēlas vienu no šādiem izmēriem:

3.1.1. 300 x 300 mm;

3.1.2. 150 x 150 mm;

3.1.3. 75 x 75 mm;

3.2. poligrāfiskajos izdevumos zīmes izmēru, saglabājot kvadrāta proporcijas, izvēlas atbilstoši lietotajam mērogam, bet ne mazāku kā 5 x 5 mm;

3.3. pārējos gadījumos, kas nav minēti šī pielikuma 3.1. un 3.2.apakšpunktā, var lietot dažādu izmēru zīmes, saglabājot kvadrāta proporcijas;

3.4. zīme nav uzstādāma uz ceļiem.

4. Zīmju izveidošanu (sagatavošanu) un izvietojumu nodrošina Dabas aizsardzības pārvalde sadarbībā ar attiecīgo pašvaldību un akciju sabiedrību "Latvijas valsts meži".