

LATVIJAS REPUBLIKAS MINISTRU KABINETS

2007.10.16.
Rīgā

Noteikumi nr. 706
(prot. Nr.58 22.§)

Dabas lieguma "Virguļicas meži" individuālie aizsardzības un izmantošanas noteikumi

Izdoti saskaņā ar likuma
"Par īpaši aizsargājamām dabas teritorijām"
14.panta otro daļu un 17.panta otro daļu

I. Vispārīgie jautājumi

1. Noteikumi nosaka:
 - 1.1. dabas lieguma "Virguļicas meži" (turpmāk – liegums) individuālo aizsardzības un izmantošanas kārtību;
 - 1.2. lieguma funkcionālo zonējumu;
 - 1.3. lieguma apzīmēšanai dabā lietojamās speciālās informatīvās zīmes paraugu un tās lietošanas un izveidošanas kārtību;
 - 1.4. liegumā esošo dabas pieminekļu – aizsargājamo koku – aizsardzības un izmantošanas kārtību.
2. Lieguma teritorijā nav spēkā īpaši aizsargājamo dabas teritoriju vispārējie aizsardzības un izmantošanas noteikumi.
3. Lieguma platība ir 745,7 hektāri. Lieguma funkcionālo zonu shēma noteikta šo noteikumu 1.pielikumā, bet funkcionālo zonu sastāvs – šo noteikumu 2.pielikumā.
4. Lieguma robežas dabā apzīmē ar speciālām informatīvām zīmēm, kuru paraugs un lietošanas kārtība noteikta šo noteikumu 3.pielikumā.
5. Liegumā ir noteiktas šādas funkcionālās zonas:
 - 5.1. regulējamā režīma zona;
 - 5.2. dabas lieguma zona;
 - 5.3. neitrālā zona.

II. Vispārīgie aprobežojumi visā lieguma teritorijā

6. Zemes īpašniekiem, tiesiskajiem valdītājiem vai lietotājiem aizliegts savā īpašumā vai to lietojumā esošajā zemē ierobežot apmeklētāju pārvietošanos pa ceļiem un ūdenstecēm, kas norādītas šo noteikumu 1.pielikumā un paredzētas lieguma apskatei.
7. Jebkādu veidu reklāma liegumā dabā izvietojama ar attiecīgās Valsts vides dienesta reģionālās vides pārvaldes (turpmāk – reģionālā vides pārvalde) rakstisku atļauju.

8. Informāciju par liegumā esošajām īpaši aizsargājamo sugu dzīvotnēm un īpaši aizsargājamiem biotopiem drīkst izplatīt tikai ar Dabas aizsardzības pārvaldes rakstisku atļauju.

9. Visā liegumā aizliegts:

9.1. ierīkot jaunus atkritumu poligonus, kā arī piesārņot un piegružot vidi ar atkritumiem un uzglabāt atkritumus tiem neparedzētās vietās;

9.2. ierīkot jaunus ceļus, kā arī mainīt esošo ceļu platumu un ceļa trases novietojumu.

III. Regulējamā režīma zona

10. Regulējamā režīma zona ir izveidota, lai nodrošinātu bioloģiski vērtīgo mežaudžu netraucētu attīstību un bioloģiskās daudzveidības saglabāšanu.

11. Regulējamā režīma zonā ir aizliegta jebkāda saimnieciskā un citu veidu darbība, izņemot šādas darbības:

11.1. kontrolēt aizsardzības režīma ievērošanu;

11.2. zinātnisko pētījumu veikšana;

11.3. vides monitoringa veikšana;

11.4. meža ugunsdrošības pasākumu īstenošana, cilvēku glābšana un meklēšana;

11.5. medņu riesta kopšana 244.kvartāla 4. un 7.nogabalā;

11.6. esošo ceļu uzturēšana un renovācija vai rekonstrukcija, ja šiem darbiem nav nepieciešama zemes transformācija;

11.7. medības saskaņā ar medības regulējošajiem normatīvajiem aktiem;

11.8. makšķerēšana saskaņā ar makšķerēšanu regulējošajiem normatīvajiem aktiem;

11.9. savvaļas sēņu, augu un to produktu ievākšana un iegūšana personiskām vajadzībām, neizmantojot speciālas vākšanas palīgierīces;

11.10. bīstamo koku (koki, kas apdraud cilvēku dzīvību un veselību, tuvumā esošās ēkas vai infrastruktūras objektus) ciršana un novākšana gar ceļiem un takām, ja saņemta reģionālās vides pārvaldes rakstiska atļauja. Nocirsto koku stumbri, kuru diametrs resnākajā vietā ir lielāks par 25 centimetriem, atstājami mežaudzē, izņemot 25 metru joslu gar infrastruktūras objektiem;

11.11. pārvietošanās pa ceļiem.

IV. Dabas lieguma zona

12. Dabas lieguma zona ir izveidota, lai veicinātu bioloģiski vērtīgu un aizsargājamām sugām piemērotu mežu biotopu veidošanos.

13. Dabas lieguma zonā aizliegts:

13.1. veikt darbības, kas izraisa pazemes ūdeņu, gruntsūdeņu un virszemes ūdeņu līmeņa maiņu;

13.2. lietot ūdensputnu medībās šāviņus, kas satur svīnu;

13.3. pļaut pļavas virzienā no lauka malām uz centru;

13.4. veikt zemes transformāciju, izņemot gadījumus, ja to veic ar reģionālās vides pārvaldes rakstisku atļauju šo noteikumu 13.29.2.apakšpunktā minēto darbību veikšanai;

13.5. dedzināt sauso zāli un niedres;

13.6. cirst kokus galvenajā cirtē un rekonstruktīvajā cirtē;

13.7. cirst kokus kopšanas cirtē (izņemot slimību inficētos, kaitēkļu invadētos vai citādi bojātos kokus saskaņā ar šo noteikumu 13.29.8.apakšpunktu un citiem normatīvajiem aktiem), ja valdaudzes vecums pārsniedz:

13.7.1. priežu audzēm – 80 gadus;

13.7.2. egļu audzēm – 60 gadus;

13.7.3. bērzu un melnalkšņu audzēm – 50 gadus;

13.7.4. apšu audzēm – 30 gadus;

13.8. veicot kopšanas cirtes mistrotās audzēs, veidot mežaudzi, kurā vienas koku sugas īpatsvars ir lielāks par 70 %;

13.9. no 1.aprīļa līdz 31.augustam veikt mežsaimniecisko darbību, izņemot meža ugunsdrošības pasākumus, meža atjaunošanu ar rokas darbarīkiem un bīstamo koku ciršanu un novākšanu;

13.10. atzarot augošus kokus mežaudzēs, izņemot koku atzarošanu skatu punktu ierīkošanai un uzturēšanai, elektrolīniju uzturēšanai, kā arī satiksmes drošībai uz ceļiem;

13.11. mežaudzēs cirst nokaltušus kokus, kuru caurmērs 1,3 metru augstumā no sakņu kakla ir lielāks par 25 centimetriem, izņemot bīstamos kokus, kā arī izvākt kritušus kokus, kritalas vai to daļas, kuru diametrs resnākajā vietā ir lielāks par 25 centimetriem, izņemot svaigos vēja gāztos ošus un egles, ja to apjoms pārsniedz 5 kubikmetrus uz hektāru un to atstāšana mežaudzē var veicināt kaitēkļu masveida savairošanos;

13.12. pārvietoties pa ūdenstecēm ar ūdens motocikliem, motorlaivām, kuteriem un jahtām, izņemot valsts un pašvaldību institūciju amatpersonu pārvietošanos, pildot dienesta pienākumus;

13.13. nobraukt no ceļiem un pārvietoties ar mehāniskajiem transportlīdzekļiem, mopēdiem, pajūgiem un zirgiem pa meža un lauksaimniecības zemēm, ja tas nav saistīts ar šo teritoriju apsaimniekošanu vai uzraudzību, vai valsts aizsardzības uzdevumu veikšanu;

13.14. ierīkot nometnes, atpūtas vietas un celt teltis ārpus īpaši norādītām vietām;

13.15. kurināt ugunsiskus ārpus īpaši norādītām vai speciāli ierīkotām vietām, izņemot ugunsiskus ciršanas atlieku sadedzināšanai atbilstoši meža apsaimniekošanu regulējošajiem normatīvajiem aktiem, kā arī ugunsiskus ciršanas atlieku sadedzināšanai, kas rodas, izcērtot kokus un krūmus pļavu atjaunošanai;

13.16. rīkot autosacensības, motosacensības, ūdensmotosporta un ūdensslēpošanas sacensības, kā arī rallijus, treniņbraucienus un izmēģinājuma braucienus;

13.17. ierīkot savvaļas augu, sēņu un dzīvnieku, kā arī to produktu pārdošanas un iepirkšanas punktus;

13.18. izmantot speciālas vākšanas palīgierīces savvaļas ogu un sēņu lasīšanā;

13.19. uzstādīt vēja ģeneratorus;

13.20. pieļaut suņu atrašanos brīvā dabā bez pavadas un uzpurņa, izņemot medības un valsts robežas apsardzību regulējošajos normatīvajos aktos noteiktos gadījumus un kārtību;

13.21. iegūt derīgos izrakteņus, izņemot pazemes ūdens ieguvi personiskajām vajadzībām;

13.22. bojāt vai iznīcināt (arī uzarot vai kultivējot) palieņu, terašu un meža pļavas un lauces, izņemot augsnes apstrādi medījamo dzīvnieku piebarošanas laucēs;

13.23. sadalīt zemes īpašumus zemes vienībās, kas mazākas par 10 hektāriem, tai skaitā dalot kopīpašumu, kā arī noteikt lietošanas tiesības kopīpašumam, ja jebkura kopīpašnieka lietošanā paliek mazāk par 10 hektāriem;

13.24. veikt darbības, kas izraisa augsnes eroziju;

- 13.25. ierīkot iežogotas platības savvaļas dzīvnieku turēšanai nebrīvē;
- 13.26. celt un ierīkot jaunas hidrotehniskas būves, izņemot gadījumus, ja tas nepieciešams biotopu atjaunošanas pasākumu veikšanai un saņemta reģionālās vides pārvaldes rakstiska atļauja;
- 13.27. ierīkot un atjaunot meliorācijas sistēmas;
- 13.28. bojāt bebru dambjus un to mītnes, izņemot šādus gadījumus, ja ir reģionālās vides pārvaldes rakstiska atļauja:
- 13.28.1. bebru aizsprosti ietekmē gruntsūdens līmeni vai virszemes ūdens noteci/līmeni liegumam piegulošajās teritorijās;
 - 13.28.2. bebru darbība apdraud īpaši aizsargājamo sugu vai biotopu saglabāšanu;
 - 13.28.3. bebru darbības dēļ tiek bojāti vai appludināti ceļi;
 - 13.28.4. bebru darbības dēļ tiek appludinātas agrāk bebru darbības neskartas teritorijas;
- 13.29. bez reģionālās vides pārvaldes rakstiskas atļaujas:
- 13.29.1. organizēt brīvā dabā publiskus pasākumus, kuros piedalās vairāk nekā 50 cilvēku;
 - 13.29.2. veikt inženierkomunikāciju un citu inženierbūvju restaurāciju, renovāciju vai rekonstrukciju, kā arī ceļu rekonstrukciju vai renovāciju;
 - 13.29.3. ierīkot izziņas, atpūtas un tūrisma infrastruktūras objektus;
 - 13.29.4. atjaunot mežu sējot vai stādot un ieaudzēt mežu;
 - 13.29.5. vākt dabas materiālus kolekcijām;
 - 13.29.6. veikt zinātniskos pētījumus;
 - 13.29.7. ierīkot ūdens transportlīdzekļu bāzes;
 - 13.29.8. cirst slimību inficētos, kaitēkļu invadētos vai citādi bojātos kokus galvenajā cirtē pēc Valsts meža dienesta sanitārā atzinuma, kopšanas cirtē un sanitārajā cirtē.

V. Neitrālā zona

14. Neitrālā zona ir izveidota, lai nodrošinātu teritorijas ilgtspējīgu un līdzsvarotu attīstību.

15. Neitrālajā zonā aizliegts veikt darbības, kas izraisa pazemes ūdeņu, gruntsūdeņu un virszemes ūdeņu līmeņa maiņu bez reģionālās vides pārvaldes rakstiskas atļaujas.

16. Būvniecība neitrālajā zonā pieļaujama atbilstoši pašvaldības teritorijas plānojumam, ievērojot šajos, kā arī būvniecību un vides aizsardzību regulējošajos normatīvajos aktos noteikto kārtību un ierobežojumus.

VI. Dabas pieminekļi

17. Liegumā esošie dabas pieminekļi – aizsargājami koki – ir vietējo un svešzemju sugu dižkoki (koki, kuru apkārtmērs 1,3 metru augstumā no koka sakņu kakla vai augstums nav mazāks par šo noteikumu 4.pielikumā noteiktajiem izmēriem).

18. Dabas pieminekļu teritorijā un 10 metru rādiusā ap aizsargājamiem kokiem (mērot no aizsargājamā koka vainaga projekcijas ārējās malas) aizliegts:

18.1. veikt jebkādu saimniecisko vai citu veidu darbību, kuras rezultātā tiek vai var tikt bojāts vai iznīcināts dabas pieminekļis vai mazināta tā dabiskā estētiskā nozīme;

- 18.2. iegūt derīgos izrakteņus, izņemot pazemes ūdens ieguvi personiskajām vajadzībām;
- 18.3. ierīkot atpūtas vietas un nometnes, celt teltis un kurināt ugunsķurkus ārpus īpaši norādītām vai speciāli ierīkotām vietām;
- 18.4. veikt jebkādas darbības, kas var negatīvi ietekmēt aizsargājamo koku augšanu un dabisko attīstību;
- 18.5. apkraut aizsargājamus kokus;
- 18.6. mainīt vides apstākļus – ūdens un barošanās režīmu;
- 18.7. veikt zemes transformāciju;
- 18.8. iznīcināt vai būtiski mainīt dabisko zemesdzi, izņemot krūmu un koku ciršanu saskaņā ar šiem noteikumiem un citiem normatīvajiem aktiem;
- 18.9. bez reģionālās vides pārvaldes rakstiskas atļaujas:
 - 18.9.1. ierīkot izziņas, atpūtas un tūrisma infrastruktūras objektus;
 - 18.9.2. veikt dabas pieminekļu apsaimniekošanas pasākumus to turpmākai aizsardzībai un saglabāšanai;
 - 18.9.3. veikt pazemes būvju celtniecību, kuras nav saistītas ar derīgo izrakteņu ieguvi;
 - 18.9.4. cirst kokus.

19. Aizsargājamā koka nociršana (novākšana) pieļaujama tikai gadījumā, ja tas ir kļuvis bīstams (apdraud cilvēku dzīvību un veselību, tuvumā esošās ēkas vai infrastruktūras objektus) un saņemta reģionālās vides pārvaldes rakstiska atļauja.

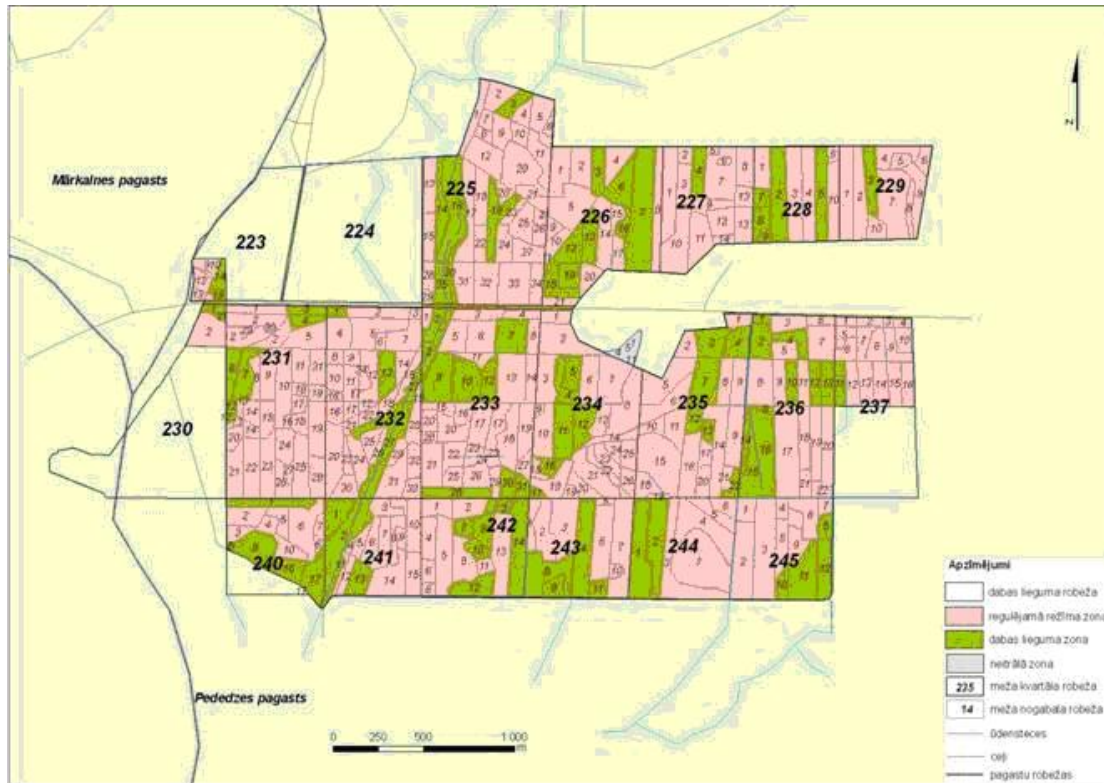
Ministru prezidents

A.Kalvītis

Vides ministrs

R.Vējonis

Dabas lieguma "Virģiņas meži" funkcionālo zonu shēma



Vides ministrs

R.Vējonis

Dabas lieguma "Virgūļicas meži" funkcionālo zonu sastāvs

I. Regulējamā režīma zona

1. Regulējamā režīma zonā ietilpstošie meža zemes kvartāli, nogabali un īpašumu kadastra numuri:

Nr. p.k.	Zemes īpašuma kadastra numurs	Kvartāls	Nogabals
1.1.	36800060065	223	9, 10, 12, 13, 18
1.2.	36800060045	225	1, 2, 4, 5, 6, 7, 8, 9, 10, 11, 12, 13, 15, 17, 18, 20, 21, 22, 23, 24, 25, 26, 27, 28, 29, 31, 32, 33, 34
1.3.		226	1, 2, 4, 5, 8, 9, 10, 11, 14, 15, 17, 20, 21
1.4.		227	1, 2, 3, 5, 6, 7, 8, 9, 10, 11, 12, 13, 14
1.5.		228	1, 3, 4, 6, 10
1.6.		229	1, 2, 4, 5, 6, 7, 8, 9, 10
1.7.		36800060047	230
1.8.	231		1, 2, 5, 8, 9, 10, 11, 13, 14, 15, 16, 17, 18, 19, 20, 21, 22, 23, 24, 25, 26, 27, 28, 29, 30, 31
1.9.	232		2, 3, 4, 5, 6, 7, 8, 9, 10, 11, 12, 14, 15, 16, 17, 18, 19, 20, 21, 22, 23, 24, 25, 26, 28, 29, 30, 31, 32, 33
1.10.	233		1, 3, 4, 5, 6, 8, 11, 13, 14, 15, 16, 17, 18, 19, 20, 21, 22, 23, 24, 25, 26, 27, 29
1.11.	234		1, 2, 3, 6, 7, 8, 9, 10, 13, 14, 15, 18, 19, 20, 21, 22, 23, 24, 25, 26
1.12.	235		1, 2, 5, 6, 8, 9, 10, 11, 14, 15, 16, 17, 18, 19, 20, 21
1.13.	236		3, 5, 6, 7, 8, 9, 11, 17, 18, 19, 20, 21, 22
1.14.	237		1, 2, 3, 4, 5, 6, 7, 8, 9, 10, 12, 13, 14, 15, 16
1.15.	240		2, 3, 4, 5, 6, 7, 10
1.16.	241		3, 4, 5, 6, 7, 8, 9, 10, 11, 12, 14, 15
1.17.	242		1, 2, 4, 5, 6, 8, 11, 13
1.18.	243		1, 2, 3, 5, 6, 7, 10
1.19.	244		3, 4, 5, 6, 7
1.20.	245		1, 2, 3, 4, 5, 6, 7, 9

II. Dabas lieguma zona

2. Dabas lieguma zonā ietilpstošie meža zemes kvartāli, nogabali un īpašumu kadastra numuri:

Nr. p.k.	Zemes īpašuma kadastra numurs	Kvartāls	Nogabals
2.1.	36800060065	223	14, 19
2.2.	36800060045	225	3, 14, 16, 19, 30, 35

2.3.		226	3, 6, 7, 12, 13, 16, 18, 19
2.4.		227	4
2.5.		228	2, 5, 7, 8, 9
2.6.		229	3
2.7.	36800060047	230	1, 31
2.8.		231	3, 4, 6, 7, 12
2.9.		232	1, 13, 27
2.10.		233	2, 7, 9, 10, 12, 28, 30, 31
2.11.		234	4, 5, 11, 12, 16, 17
2.12.		235	3, 4, 7, 12, 13, 22
2.13.		236	1, 2, 4, 10, 12, 13, 14, 15, 16
2.14.		237	11
2.15.		240	1, 8, 9, 16, 17
2.16.		241	1, 2, 13
2.17.		242	3, 7, 9, 10, 12, 14
2.18.		243	4, 8, 9, 11
2.19.		244	1, 2
2.20.		245	8, 10, 11, 12

III. Neitrālā zona

3. Neitrālajā zonā ietilpstošie meža zemes kvartāli, nogabali un īpašumu kadastra numuri:

Nr. p.k.	Zemes īpašuma kadastra numurs	Kvartāls	Nogabals
3.1.	36800060023 ("Ilgas")	2	1
3.2.	36800060002 ("Kauliņi")	1	1, 4, 5

Piezīme. Valsts akciju sabiedrības "Latvijas valsts meži" un privāto meža kvartālu un nogabalu numerācija pēc 2003.gada inventarizācijas.

Vides ministrs

R.Vējonis

Speciālā informatīvā zīme dabas lieguma apzīmēšanai un tās lietošanas kārtība

1. Speciālā informatīvā zīme dabas lieguma apzīmēšanai (turpmāk – zīme) ir zaļš kvadrātveida laukums baltā ietvarā ar stilizētu ozollapas piktogrammu.



2. Zīmes krāsas (krāsu standarti norādīti *PANTONE*, *CMYK* un *ORACAL* sistēmās) ir šādas:

2.1. kvadrātveida laukums (ozollapas piktogrammas fons) – gaiši zaļā krāsā (*PANTONE 362C* vai *C70 M0 Y100 K0*, vai *ORACAL ECONOMY 064 (yellow green)*);

2.2. ozollapas piktogramma – baltā krāsā;

2.3. ozollapas piktogrammas kontūra un ozollapas dzīslējums – tumši zaļā krāsā (*PANTONE 3425C* vai *C100 M0 Y78 K42*, vai *ORACAL ECONOMY 060 (dark green)*);

2.4. zīmes ietvars – baltā krāsā.

3. Zīmes lietošanas kārtība:

3.1. uzstādot zīmi dabā, izvēlas vienu no šādiem izmēriem:

3.1.1. 300 x 300 mm;

3.1.2. 150 x 150 mm;

3.1.3. 75 x 75 mm;

3.2. poligrāfiskajos izdevumos zīmes izmēru, saglabājot kvadrāta proporcijas, izvēlas atbilstoši lietotajam mērogam, bet ne mazāku par 5 x 5 mm;

3.3. pārējos gadījumos, kas nav minēti šī pielikuma 3.1. un 3.2.apakšpunktā, var lietot dažādu izmēru zīmes, saglabājot kvadrāta proporcijas;

3.4. zīme nav uzstādāma uz ceļiem (arī sliežu ceļiem).

4. Zīmju izveidošanu (sagatavošanu) un izvietošānu nodrošina Dabas aizsardzības pārvalde sadarbībā ar attiecīgo pašvaldību.

Vides ministrs

R.Vējonis

**Aizsargājамie koki – vietējo un svešzemju sugu dižkoki
(pēc apkārtmēra vai augstuma)**

Nr. p.k.	Suga	Apkārtmērs 1,3 metru augstumā (metros)	Augstums (metros)
I. Vietējās sugas			
1.	Apse (<i>Populus tremula</i> L.)	3,5	35
2.	Baltalksnis (<i>Alnus incana</i> (L.) Moench)	1,6	25
3.	Āra bērzs (<i>Betula pendula</i> Roth)	3,0	33
4.	Purva bērzs (<i>Betula pubescens</i> Ehrh.)	3,0	32
5.	Pūpolvītols (<i>Salix caprea</i> L.)	1,9	22
6.	Egle (<i>Picea abies</i> (L.) Karst.)	3,0	37
7.	Hibrīdais alksnis (<i>Alnus x pubescens</i> Tausch)	1,5	32
8.	Parastā goba (<i>Ulmus glabra</i> Huds.)	4,0	28
9.	Parastā ieva (<i>Padus avium</i> Mill.)	1,7	22
10.	Parastā kļava (<i>Acer platanoides</i> L.)	3,5	27
11.	Parastā liepa (<i>Tilia cordata</i> Mill.)	4,0	33
12.	Parastā vīksna (<i>Ulmus laevis</i> Pall.)	4,0	30
13.	Melnalksnis (<i>Alnus glutinosa</i> (L.) Gaertn.)	3,0	30
14.	Parastais osis (<i>Fraxinus excelsior</i> L.)	4,0	34
15.	Parastais ozols (<i>Quercus robur</i> L.)	5,0	32
16.	Parastais skābardis (<i>Carpinus betulus</i> L.)	1,9	20
17.	Parastais pīlādzis (<i>Sorbus aucuparia</i> L.)	1,7	21
18.	Parastā priede (<i>Pinus sylvestris</i> L.)	3,0	38
19.	Šķetra (<i>Salix pentandra</i> L.)	1,6	22
20.	Zviedrijas kadīķis (<i>Juniperus communis</i> L. var. <i>suecica</i> Ait.)	0,8	11
II. Svešzemju sugas			
21.	Skujkoki		
21.1.	Balzama baltegle (<i>Abies balsamea</i> (L.) Mill.)	1,5	24
21.2.	Eiropas baltegle (<i>Abies alba</i> Mill.)	2,7	32
21.3.	Eiropas ciedrupriede (<i>Pinus cembra</i> L.)	1,6	22
21.4.	Eiropas lapegle (<i>Larix decidua</i> Mill.)	3,2	39
21.5.	Kanādas tsuga (hemlokegle) (<i>Tsuga canadensis</i> (L.) Carr.)	1,3	15
21.6.	Krievijas lapegle (<i>Larix ledebourii</i> (Rupr.) Cin.)	3,0	34
21.7.	Melnā priede (<i>Pinus nigra</i> Arnold)	1,9	23
21.8.	Menzīsa duglāzija (<i>Pseudotsuga menziesii</i> (Mirb.) Franco)	2,4	–
21.9.	Rietumu tūja (<i>Thuja occidentalis</i> L.)	1,4	16

21.10.	Sibīrijas baltegle (<i>Abies sibirica</i> Ledeb.)	1,8	30
21.11.	Sibīrijas ciedrupriede (<i>Pinus sibirica</i> Du Tour)	1,9	22
21.12.	Veimutpriede (<i>Pinus strobus</i> L.)	2,7	36
21.13.	Vienkrāsas baltegle (<i>Abies concolor</i> (Gord. & Glend) Lindl. ex Hildebr.)	1,7	32
22.	Lapu koki		
22.1.	Ailantlapu riekstkoks (<i>Juglans ailanthifolia</i> Carr.)	1,4	20
22.2.	Āra bērzs, šķeltlapu (<i>Betula pendula</i> 'Crispa')	1,6	25
22.3.	Baltā robīnija (<i>Robinia pseudoacacia</i> L.)	1,9	20
22.4.	Baltais vītols (<i>Salix alba</i> L.)	4,5	20
22.5.	Britānijas goba (<i>Ulmus glabra</i> var. <i>montana</i> Lindquist)	3,2	30
22.6.	Duglasa krustābele (<i>Crataegus douglasii</i> Lindl.)	0,8	10
22.7.	Dzeltenais bērzs (<i>Betula aleghaniensis</i> Britt.)	1,2	15
22.8.	Hibrīdpīlādzis (<i>Sorbus hybrida</i> (L.) L.)	1,0	10
22.9.	Holandes liepa (<i>Tilia x europaea</i> L.)	2,8	26
22.10.	Kalnu kļava (<i>Acer pseudoplatanus</i> L.)	2,2	20
22.11.	Krimas liepa (<i>Tilia x euchlora</i> K. Koch)	1,9	20
22.12.	Lauku kļava (<i>Acer campestre</i> L.)	1,5	18
22.13.	Mandžūrijas riekstkoks (<i>Juglans mandshurica</i> Maxim.)	1,6	18
22.14.	Papeles un to hibrīdi (<i>Populus</i> ģints)	5,0	35
22.15.	Papīra bērzs (<i>Betula papyrifera</i> Marsh.)	1,6	20
22.16.	Parastais dižskābardis (<i>Fagus sylvatica</i> L.)	3,8	–
22.17.	Parastais dižskābardis, purpurlapu (<i>Fagus sylvatica</i> 'Purpurea Latifolia')	3,1	30
22.18.	Parastais ozols, piramidālais (<i>Quercus robur</i> 'Fastigiata')	2,4	24
22.19.	Parastā goba, lietussargveida (<i>Ulmus glabra</i> 'Camperdown')	1,9	–
22.20.	Parastā zirgkastaņa (<i>Aesculus hippocastanum</i> L.)	3,0	23
22.21.	Pelēkais riekstkoks (<i>Juglans cinerea</i> L.)	2,8	20
22.22.	Pensilvānijas osis (<i>Fraxinus pennsylvanica</i> Marsh.)	2,0	23
22.23.	Platlapu liepa (<i>Tilia platyphyllos</i> Scop.)	3,1	27
22.24.	Punktainā krustābele (<i>Crataegus punctata</i> Jacq.)	1,0	8
22.25.	Saldķirsis (<i>Cerasus avium</i> (L.) Moench)	1,6	12
22.26.	Sarkanais ozols (<i>Quercus rubra</i> L.)	1,9	27
22.27.	Sarkstošais vītols (<i>Salix x rubens</i> Schrank)	3,1	25
22.28.	Stepju goba (<i>Ulmus minor</i> L.)	2,2	20
22.29.	Sudraba kļava (<i>Acer saccharinum</i> L.)	3,2	26
22.30.	Sudrabvītols (<i>Salix alba</i> 'Sericea')	4,5	20
22.31.	Vācijas krustābele (<i>Crataegus alemanniensis</i> Cin.)	0,7	10
22.32.	Zaļais osis (<i>Fraxinus pennsylvanica</i> var. <i>subintegerrima</i> (Vahl) Fern.)	2,0	23
22.33.	Zviedrijas pīlādzis (<i>Sorbus intermedia</i> (Ehrh.) Pers.)	1,9	12

Vides ministrs

R.Vējonis