

LATVIJAS REPUBLIKAS MINISTRU KABINETS

2008.10.06.
Rīgā

Noteikumi nr. 827
(prot. Nr. 71 26.§)

Dabas parka "Bauska" individuālie aizsardzības un izmantošanas noteikumi

Izdoti saskaņā ar likuma
"Par īpaši aizsargājamām
dabas teritorijām"
14.panta otro daļu un
17.panta otro daļu

I. Vispārīgie jautājumi

1. Noteikumi nosaka:

1.1. dabas parka "Bauska" (turpmāk – dabas parks) individuālo aizsardzības un izmantošanas kārtību;

1.2. dabas parka apzīmēšanai dabā lietojamās speciālās informatīvās zīmes paraugu un tās lietošanas un izveidošanas kārtību.

2. Dabas parka teritorijā nav spēkā īpaši aizsargājamo dabas teritoriju vispārējie aizsardzības un izmantošanas noteikumi.

3. Dabas parks izveidots, lai saglabātu īpaši aizsargājamus biotopus, īpaši aizsargājamo augu, bezmugurkaulnieku un dzīvnieku sugu dzīvotnes un lai saglabātu bioloģiskajai daudzveidībai nozīmīgus parkus, kultūrvēsturisko ainavu, kā arī unikālus kultūras pieminekļus un ģeomorfoloģiskos un ģeoloģiskos dabas pieminekļus.

4. Dabas parkā ir noteiktas šādas funkcionālās zonas:

4.1. dabas lieguma zona;

4.2. dabas parka zona;

4.3. aizsargājamo ainavu zona;

4.4. neitrālā zona.

5. Dabas parka platība ir 892,9 hektāri. Dabas parka funkcionālo zonu shēma ir noteikta šo noteikumu 1.pielikumā, bet funkcionālo zonu sastāvs un robežu apraksts – šo noteikumu 2.pielikumā.

6. Dabas parka robežas dabā apzīmē ar speciālu informatīvu zīmi, kuras paraugs, lietošanas un izmantošanas kārtība noteikta šo noteikumu 3.pielikumā.

II. Vispārīgie aprobežojumi visā dabas parka teritorijā

7. Visā dabas parka teritorijā aizliegts:

7.1. ierīkot jaunus atkritumu poligonus un izgāztuves, kā arī piesārņot vidi ar atkritumiem, uzglabāt atkritumus tiem neparedzētās vietās un dedzināt atkritumus;

- 7.2. dedzināt sauso zāli un niedres;
 - 7.3. pārvietoties ar ūdens motocikliem;
 - 7.4. 10 metru platā joslā gar Mūsu, Mēmeli un Lielupi dabas parka teritorijā aizliegta pļavu uzaršana, kultivēšana vai citāda iznīcināšana un pārveidošana, izņemot platības, kas jau ir apstrādātas atbilstoši labas lauksaimniecības prakses nosacījumiem, un platības ar ierīkotu zālienu;
 - 7.5. novadīt ūdenstilpēs un ūdenstecēs neattīrītus ražošanas un sadzīves notekūdeņus;
 - 7.6. mainīt dabiskās zemes un zemūdens reljefa formas;
 - 7.7. uzstādīt vēja ģeneratorus;
 - 7.8. aizsegt skatus uz raksturīgajiem ainavas elementiem un vērtībām, kas noteiktas šo noteikumu 1.pielikumā (ainaviski nozīmīgi skati, skatu punkti), būvējot jaunas būves, izņemot būvniecību neitrālajā zonā;
 - 7.9. stādīt kokaugus (izņemot meža atjaunošanu), kas aizsegs skatu no skatu punktiem uz vēstures, kultūras un ainavas vērtībām, kas noteiktas šo noteikumu 1.pielikumā (ainaviski nozīmīgi skati, skatu punkti), izņemot kokaugu stādīšanu neitrālajā zonā.
8. Bez Valsts vides dienesta reģionālās vides pārvaldes (turpmāk – reģionālā vides pārvalde) rakstiskas atļaujas aizliegts:
- 8.1. veikt darbības, kas izraisa pazemes ūdeņu, gruntsūdeņu un virszemes ūdeņu līmeņa maiņu;
 - 8.2. veikt arheoloģiskos izpētes darbus;
 - 8.3. izsniegt zemes dzīļu izmantošanas atļauju (licenci).
9. Zemes īpašniekiem, tiesiskajiem valdītājiem un lietotājiem aizliegts savā īpašumā vai lietojumā ierobežot apmeklētāju pārvietošanos pa gājēju takām un veloceliņiem, kas norādīti šo noteikumu 1.pielikumā un paredzēti parka apskatei.
10. Dabas aizsardzības pārvalde var noteikt ierobežotas pieejamības informācijas statusu informācijai par aizsargājamā teritorijā esošo īpaši aizsargājamo sugu dzīvotņu un īpaši aizsargājamo biotopu atrašanās vietu, ja tās atklāšana var kaitēt vides aizsardzībai. Šādu informāciju drīkst izplatīt tikai ar Dabas aizsardzības pārvaldes rakstisku atļauju.

III. Dabas lieguma zona

11. Dabas lieguma zona izveidota, lai saglabātu īpaši aizsargājamus pļavu biotopus, upju straujteču biotopus, kā arī īpaši aizsargājamo putnu sugu – griezes (*Crex crex*) un ormanīša (*Porzana porzana*) dzīvotnes, kā arī īpaši aizsargājamo augu sugu dzīvotnes.
12. Dabas lieguma zonā aizliegts:
- 12.1. pārvietoties ar ūdens motocikliem;
 - 12.2. lietot ūdensputnu medībās šāviņus, kas satur svinu;
 - 12.3. pļaut pļavas un tīrumus virzienā no malām uz centru;
 - 12.4. sadalīt zemes īpašumus zemes vienībās, kas mazākas par 10 hektāriem, tai skaitā dalot kopīpašumu, kā arī noteikt lietošanas tiesības kopīpašumam, ja jebkura kopīpašnieka lietošanā paliek mazāk par 10 hektāriem;
 - 12.5. cirst dobumainus, kā arī nokaltušus kokus, kuru caurmērs 1,3 metru augstumā no sakņu kakla ir lielāks par 25 centimetriem, izņemot bīstamos kokus un to daļas (kokus, kas apdraud cilvēku dzīvību un veselību, tuvumā esošās ēkas vai

infrastruktūras objektus), kā arī aizvākt kritušus kokus, kritalas vai to daļas, kuru diametrs resnākajā vietā ir lielāks par 25 centimetriem. Bīstamos kokus pēc novākšanas atstāj mežaudzē ciršanas vietā;

12.6. veikt jebkādu darbību, kuras dēļ mainās dabiskās ūdensteces vai ūdenstilpes krasta līnija;

12.7. nobraukt no ceļiem un pārvietoties ar transportlīdzekļiem pa mežu un lauksaimniecības zemēm, izņemot ar pajūgiem un velosipēdiem, kā arī pārvietošanos, kas saistīta ar attiecīgās teritorijas apsaimniekošanu vai uzraudzību, vai valsts aizsardzības uzdevumu veikšanu;

12.8. rīkot autosacensības, motosacensības, ūdensmotosporta un ūdensslēpošanas sacensības, kā arī rallijus, treniņbraucienus un izmēģinājuma braucienus;

12.9. ierīkot nometnes un celt teltis ārpus šo noteikumu 1.pielikumā norādītajām vietām, kas speciāli ierīkotas šim nolūkam;

12.10. kurināt ugunsurus ārpus īpaši norādītām vai speciāli ierīkotām vietām, izņemot ugunsurus pagalmos un ugunsurus ciršanas atlieku sadedzināšanai atbilstoši meža apsaimniekošanu regulējošajiem normatīvajiem aktiem;

12.11. pieļaut suņu atrašanos brīvā dabā bez pavadas un uzpurņa, izņemot medības regulējošajos normatīvajos aktos minētos gadījumus un noteikto kārtību;

12.12. iegūt derīgos izrakteņus, izņemot pazemes ūdens ieguvi personiskām vajadzībām;

12.13. bojāt vai iznīcināt (arī uzarot vai kultivējot) palieņu, terašu un meža pļavas un lauces, izņemot augsnes apstrādi medijamo dzīvnieku piebarošanas laucēs;

12.14. veikt darbības, kas izraisa augsnes eroziju;

12.15. ierīkot jaunas iežogotas platības savvaļas dzīvnieku turēšanai nebrīvē;

12.16. būvēt un ierīkot jaunas hidrotehniskās būves un meliorācijas sistēmas, izņemot gadījumus, ja tas nepieciešams dabas aizsardzības plānā paredzēto biotopu atjaunošanas pasākumiem un ir saņemta reģionālās vides pārvaldes rakstiska atļauja.

13. Aizliegts veikt zemes transformāciju, izņemot gadījumus, ja tas nepieciešams:

13.1. īpaši aizsargājamo biotopu atjaunošanai;

13.2. šo noteikumu 1.pielikumā norādīto izziņas, atpūtas un tūrisma infrastruktūras objektu būvniecībai;

13.3. inženierkomunikāciju un citu inženierbūvju restaurācijai, renovācijai vai rekonstrukcijai, vai ceļu rekonstrukcijai.

14. Bez reģionālās vides pārvaldes rakstiskas atļaujas aizliegts:

14.1. organizēt brīvā dabā publiskus pasākumus, kuros piedalās vairāk nekā 60 cilvēku;

14.2. ierīkot jaunus ceļus;

14.3. restaurēt, renovēt vai rekonstruēt inženierkomunikācijas un citas inženierbūves vai rekonstruēt ceļus;

14.4. rekonstruēt un renovēt esošās hidrotehniskās būves un meliorācijas sistēmas;

14.5. ierīkot izziņas, atpūtas un tūrisma infrastruktūras objektus (piemēram, takas, informācijas standus, skatu torņus, atpūtas vietas, telšu vietas, stāvlaukumus, tualetes, atkritumu tvertnes, laipas uz pāļiem);

14.6. mainīt zemes lietošanas veidu;

14.7. vākt dabas materiālus kolekcijām;

14.8. veikt zinātniskās pētniecības darbus;

14.9. ierīkot jaunas un paplašināt esošās kuģošanas līdzekļu bāzes vai piestātnes;

14.10. ieaudzēt mežu un atjaunot mežu stādot vai sējot.

15. Būvniecība dabas lieguma zonā pieļaujama tikai tūrisma infrastruktūras un apsaimniekošanas vajadzībām šo noteikumu 1.pielikumā norādītajās vietās atbilstoši vietējās pašvaldības teritorijas plānojumam un ievērojot šajos noteikumos, kā arī būvniecību un vides aizsardzību regulējošajos normatīvajos aktos noteikto kārtību un ierobežojumus.

IV. Dabas parka zona

16. Dabas parka zona izveidota, lai saglabātu bioloģiskajai daudzveidībai nozīmīgus parkus, aizsargājamus biotopus, aizsargājamu putnu, bezmugurkaulnieku, sikspārņu un augu dzīvotnes, kā arī unikālas kultūrvēsturiskās vērtības (tai skaitā Mežotnes pilskalna apkārtni, teritoriju pie Priedīšu kapiem, Ziedoņu parku, Bauskas pils apkārtni, Ķirbaksalu, Jumpravmuižas parku un Mežotnes parku).

17. Dabas parka zonā aizliegts:

17.1. pļaut pļavas un tīrumus virzienā no malām uz centru;

17.2. cirst kokus kailcirtē un rekonstruktīvajā cirtē;

17.3. veikt mežsaimniecisko darbību Mežotnes pilskalnā, Vīna kalnā un nogāzē starp tiem, izņemot koku ciršanu citā cirtē ainavas veidošanai un bīstamo koku (koki, kas apdraud cilvēku dzīvību un veselību, tuvumā esošās ēkas vai infrastruktūras objektus) vai to daļu aizvākšanu;

17.4. nobraukt no ceļiem un pārvietoties ar transportlīdzekļiem pa mežu un lauksaimniecības zemēm, izņemot ar pajūgiem un velosipēdiem, kā arī pārvietošanos, kas saistīta ar attiecīgās teritorijas apsaimniekošanu vai uzraudzību, vai valsts aizsardzības uzdevumu veikšanu;

17.5. kurināt ugunsurus ārpus īpaši norādītām vai speciāli ierīkotām vietām, izņemot ugunsurus pagalmos un ugunsurus ciršanas atlieku sadedzināšanai atbilstoši meža apsaimniekošanu regulējošajiem normatīvajiem aktiem;

17.6. sadalīt dabas parka zonā ietilpstošos zemes īpašumus zemes vienībās, kas mazākas par pieciem hektāriem, tai skaitā dalot kopīpašumu, kā arī noteikt lietošanas tiesības kopīpašumam, ja jebkura kopīpašnieka lietošanā paliek mazāk par pieciem hektāriem;

17.7. būvēt un ierīkot jaunas hidrotehniskās būves un meliorācijas sistēmas, izņemot gadījumus, ja tas nepieciešams dabas aizsardzības plānā paredzētajiem biotopu atjaunošanas pasākumiem un ir saņemta reģionālās vides pārvaldes rakstiska atļauja;

17.8. ierīkot nometnes un celt teltis ārpus šo noteikumu 1.pielikumā norādītajām vietām, kas speciāli ierīkotas šim nolūkam;

17.9. organizēt alpīnistu treniņus vai sacensības pa dolomīta atsegumiem.

18. Bez reģionālās vides pārvaldes rakstiskas atļaujas aizliegts:

18.1. organizēt brīvā dabā publiskus pasākumus, kuros piedalās vairāk nekā 100 cilvēku, izņemot Bauskas pils apkārtni un Pilskalna parka teritoriju, Mežotnes pils parku un Mežotnes pilskalnu;

18.2. veikt zemes transformāciju un mainīt zemes lietošanas veidu;

18.3. restaurēt, renovēt un rekonstruēt inženierkomunikācijas un citas inženierbūves vai rekonstruēt ceļus;

18.4. ierīkot izziņas, atpūtas un tūrisma infrastruktūras objektus (piemēram, takas, informācijas standus, skatu torņus, atpūtas vietas, telšu vietas, stāvlaukumus, tualetes, atkritumu tvertnes);

- 18.5. ierīkot jaunas iežogotas platības savvaļas dzīvnieku turēšanai nebrīvē;
- 18.6. rīkot autosacensības, motosacensības, ūdensmotosporta un ūdensslēpošanas sacensības, kā arī rallijus, treniņbraucienus un izmēģinājuma braucienus;
- 18.7. cirst kokus sanitārajā cirtē un galvenajā cirtē pēc Valsts mežu dienesta sanitārā atzinuma.

19. Būvniecība dabas parka zonā pieļaujama atbilstoši vietējās pašvaldības teritorijas plānojumam, ievērojot šajos noteikumos, kā arī būvniecību un vides aizsardzību regulējošajos normatīvajos aktos noteikto kārtību un ierobežojumus.

V. Ainavu aizsardzības zona

20. Ainavu aizsardzības zona izveidota, lai aizsargātu un saglabātu teritorijai raksturīgo kultūrvidi, ainaviski nozīmīgas vietas un skatus, un ainavu tās daudzveidībā, kā arī nodrošinātu sabiedrības atpūtai un tūrismam piemērotas vides saglabāšanu un dabai saudzīgu ilgtspējīgu apsaimniekošanu.

21. Ainavu aizsardzības zonā aizliegts:

21.1. veikt jebkādu darbību, kas neatgriezeniski pārveido reģionam raksturīgo ainavu, izmaina kultūrvēsturiskās vides īpatnības un raksturīgos ainavu elementus vai samazina bioloģisko daudzveidību un ekoloģisko stabilitāti;

21.2. nobraukt no ceļiem un pārvietoties ar transportlīdzekļiem pa meža un lauksaimniecības zemēm, izņemot ar pajūgiem un velosipēdiem, kā arī pārvietošanos, kas saistīta ar attiecīgās teritorijas apsaimniekošanu vai uzraudzību, vai valsts aizsardzības uzdevumu veikšanu;

21.3. bez reģionālās vides pārvaldes rakstiskas atļaujas ierīkot izziņas, atpūtas un tūrisma infrastruktūras objektus (piemēram, takas, informācijas standus, skatu torņus, telšu vietas, stāvlaukumus, tualetes, atkritumu tvertnes);

21.4. būvēt jaunas un paplašināt esošas būves, kas traucēs vizuālajai saiknei ar ainavu un ieņems tām neatbilstošu dominējošu lomu;

21.5. aizsegt skatus uz ainavai raksturīgajiem elementiem un vērtībām, būvējot jaunas būves;

21.6. stādīt kokaugus, kas aizsegs skatus no skatu punktiem uz vēstures, kultūras un ainavas vērtībām.

22. Būvniecība aizsargājamo ainavu apvidū pieļaujama atbilstoši pašvaldības teritorijas plānojumam, ievērojot šajos noteikumos, kā arī būvniecību un vides aizsardzību regulējošajos normatīvajos aktos noteikto kārtību un ierobežojumus.

23. Paredzētā ceļu, inženierkomunikāciju un citu būvju būvniecība pielāgojama esošās teritorijas raksturīgajai ainavai.

VI. Neitrālā zona

24. Neitrālā zona izveidota, lai nodrošinātu teritorijas ilgtspējīgu attīstību un apsaimniekošanu.

25. Būvniecība neitrālajā zonā pieļaujama atbilstoši pašvaldības teritorijas plānojumam, ievērojot šajos noteikumos un būvniecību un vides aizsardzību regulējošajos normatīvajos aktos noteikto kārtību un ierobežojumus.

VII. Dabas pieminekļi

26. Noteikumi attiecas uz šādiem dabas pieminekļiem:

26.1. aizsargājamo ģeoloģisko un ģeomorfoloģisko dabas pieminekli "Jumpravas dolomīta atsegums";

26.2. aizsargājamiem kokiem – vietējo un svešzemju sugu dižkokiem (koki, kuru apkārtmērs 1,3 metru augstumā no koka sakņu kakla vai augstums nav mazāks par šo noteikumu 4.pielikumā minētajiem izmēriem).

27. Par vides aizsardzību atbildīgā valsts vai pašvaldības institūcija atbilstoši kompetencei var pieņemt pārvaldes lēmumu, ka kādai darbībai ir vai var būt būtiska negatīva ietekme uz dabas pieminekļiem, to ekosistēmām vai dabas procesiem tajos, vai darbība ir pretrunā ar dabas pieminekļa izveidošanas un aizsardzības mērķiem un uzdevumiem. Šādā gadījumā darbību veikt aizliegts.

28. Dabas pieminekļu teritorijā un 10 metru rādiusā ap aizsargājamiem kokiem (mērot no aizsargājamā koka vainaga projekcijas ārējās malas) un akmeņiem aizliegts:

28.1. veikt jebkādu saimniecisko vai cita veida darbību, kuras dēļ tiek vai var tikt bojāts vai iznīcināts dabas pieminekļis vai mazināta tā dabiskā estētiskā, ekoloģiskā un kultūrvēsturiskā vērtība;

28.2. veikt darbības, kas izraisa pazemes ūdeņu, gruntsūdeņu un virszemes ūdeņu līmeņa maiņu;

28.3. iegūt derīgos izrakteņus, izņemot pazemes ūdens ieguvi personiskām vajadzībām saskaņā ar šo noteikumu 28.2.apakšpunktu;

28.4. ierīkot atpūtas vietas un nometnes, celt teltis un kurināt ugunsurus ārpus īpaši norādītām vai speciāli ierīkotām vietām;

28.5. būvēt pazemes būves;

28.6. novadīt ūdenstilpēs un ūdenstecēs neatfīrītus ražošanas un sadzīves notekūdeņus *un notekūdeņu dūņas*;

28.7. mainīt dabisko virszemes reljefu.

29. Bez reģionālās vides pārvaldes rakstiskas atļaujas aizliegts:

29.1. ierīkot izziņas, atpūtas un tūrisma infrastruktūras objektus (piemēram, takas, informācijas standus, skatu torņus, telšu vietas, stāvlaukumus, tualetes, atkritumu tvertnes);

29.2. veikt dabas pieminekļu apsaimniekošanas pasākumus;

29.3. mainīt zemes lietošanas veidu.

30. Aizsargājamo ģeoloģisko un ģeomorfoloģisko dabas pieminekļu teritorijā aizliegts:

30.1. rakstīt, zīmēt un gravēt uz dabas pieminekļiem un tos pārvietot;

30.2. cirst kokus kailcirtē;

30.3. cirst kokus galvenajā cirtē un galvenajā cirtē pēc Valsts meža dienesta sanitārā atzinuma bez reģionālās vides pārvaldes rakstiskas atļaujas.

31. Bez reģionālās vides pārvaldes rakstiskas atļaujas aizliegts:

31.1. tīrīt dabas pieminekļus;

31.2. organizēt nodarbības un sacensības klinšu kāpšanā;

31.3. veikt zemes transformāciju.

32. Ja ģeoloģiskais vai ģeomorfoloģiskais dabas piemineklis ir valsts aizsardzībā kā kultūras piemineklis, šo noteikumu 26.3. un 26.4.apakšpunktā minētajām darbībām papildus nepieciešama Valsts kultūras pieminekļu aizsardzības inspekcijas rakstiska atļauja.

33. 10 metru rādiusā, mērot no aizsargājamā koka vainaga projekcijas ārējās malas, ap aizsargājamiem kokiem aizliegts:

33.1. veikt jebkādas darbības, kas var negatīvi ietekmēt aizsargājamo koku augšanu un dabisko attīstību;

33.2. apkraut aizsargājamus kokus;

33.3. mainīt vides apstākļus – ūdens un barošanās režīmu;

33.4. veikt zemes transformāciju;

33.5. iznīcināt vai būtiski mainīt dabisko zemsedzi, izņemot krūmu un koku ciršanu saskaņā ar šiem noteikumiem un citiem normatīvajiem aktiem;

33.6. cirst kokus bez reģionālās vides pārvaldes rakstiskas atļaujas.

34. Aizsargājamā koka nociršana (aizvākšana) pieļaujama, ja tas kļuvis bīstams (apdraud cilvēku dzīvību un veselību, tuvumā esošās ēkas vai infrastruktūras objektus) un ir saņemta reģionālās vides pārvaldes rakstiska atļauja.

VIII. Noslēguma jautājums

35. Zemes transformācija dabas lieguma zonā ir atļauta, ja zemes transformācijas atļauja saņemta līdz šo noteikumu spēkā stāšanās dienai.

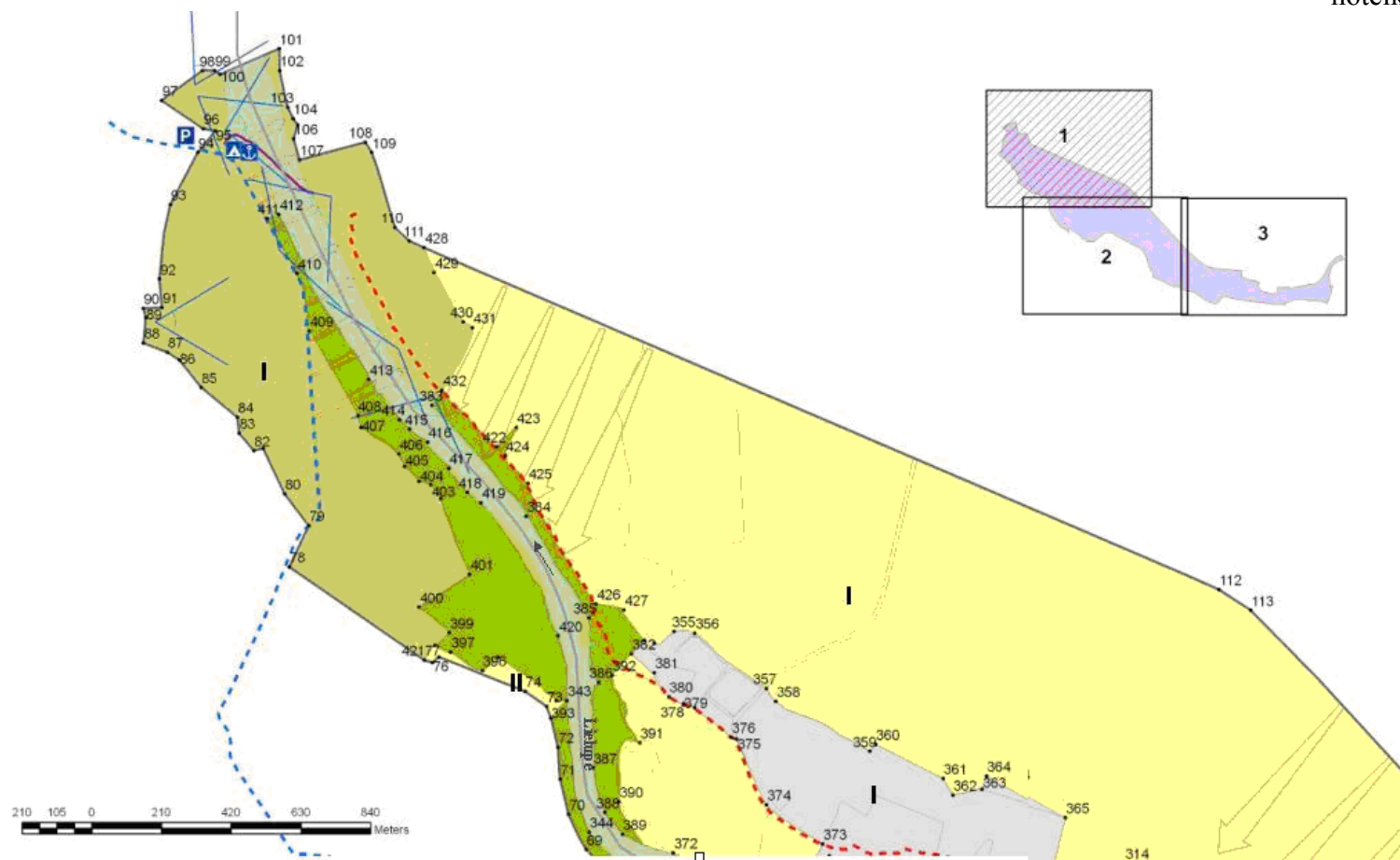
Ministru prezidents

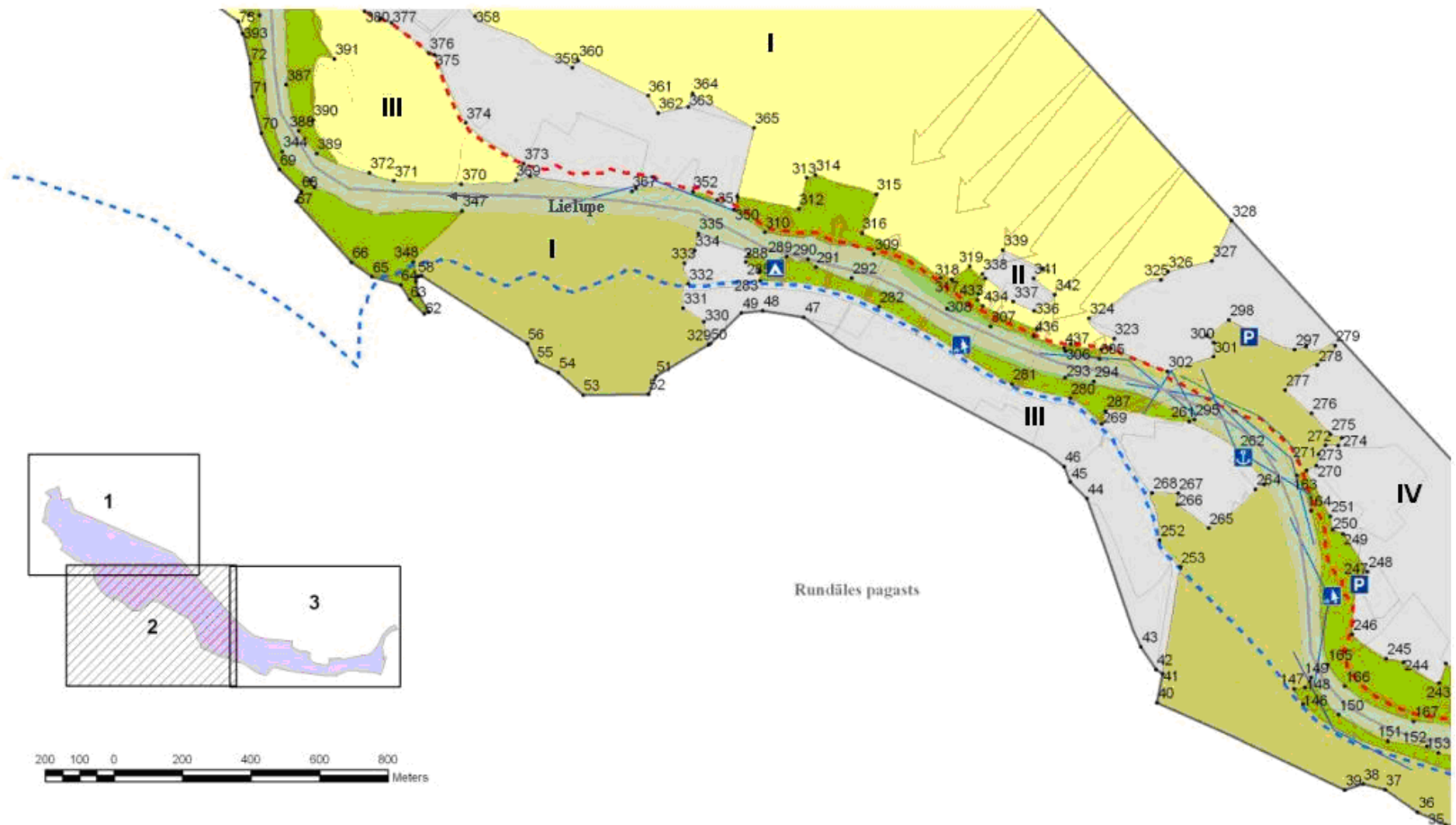
I.Godmanis

Vides ministrs

R.Vējonis

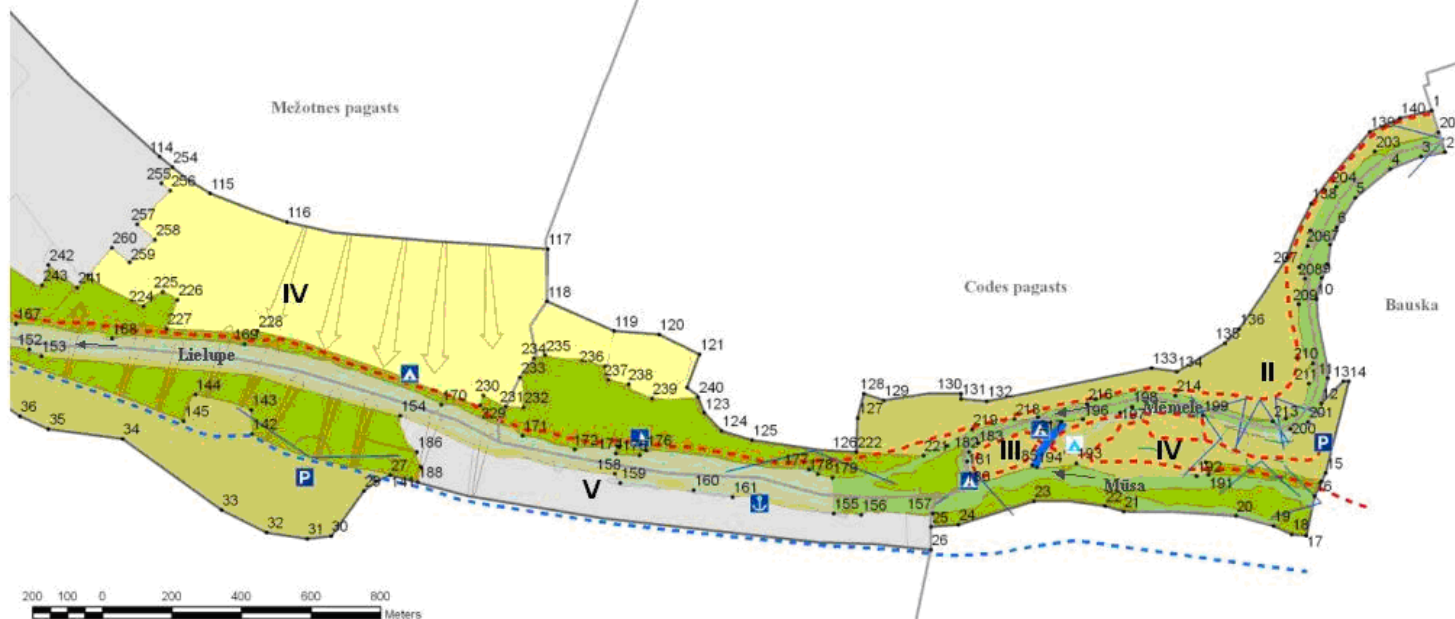
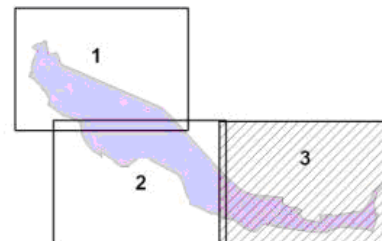
1.pielikums
Ministru kabineta
2008.gada 6. oktobra
noteikumiem Nr. 827





Apzīmējumi

	atpūtas vieta		kanāla padziļināšana un tīrīšana
	autostāvvietā		laipas uz pāļiem
	larvu piestātne		prāmja maršruts
	nepastāvīga telšu vieta		veloceliņš
	ūdenstūrstu apmetne		Dabas parka robeža
	pagastu robežas		anavau aizsardzības zona
	skatu punkts		dabas lieguma zona
	anavauiski nozīmīgs skats no ceļa		dabas parka zona
	gājēju taka		neitrālā zona
			upe



Vides ministrs

R.Vējonis

Dabas parka "Bauska" funkcionālo zonu sastāvs un robežu apraksts

I. Dabas parka zona

1. Dabas parka zonas pirmās daļas robežu koordinātas:

Nr.p.k.	Koordinātu punkti	X koordināta	Y koordināta
1.1.	78.	503032	253811
1.2.	79.	503090	253936
1.3.	80.	503018	254030
1.4.	81.	502953	254168
1.5.	82.	502925	254161
1.6.	83.	502880	254213
1.7.	84.	502876	254262
1.8.	85.	502766	254351
1.9.	86.	502700	254434
1.10.	87.	502665	254457
1.11.	88.	502593	254486
1.12.	89.	502600	254562
1.13.	90.	502590	254590
1.14.	91.	502649	254592
1.15.	92.	502641	254677
1.16.	93.	502673	254902
1.17.	94.	502756	255058
1.18.	95.	502809	255124
1.19.	96.	502773	255130
1.20.	97.	502648	255215
1.21.	98.	502771	255305
1.22.	99.	502807	255306
1.23.	100.	502824	255294
1.24.	101.	503001	255371
1.25.	102.	503002	255305
1.26.	103.	503027	255195
1.27.	104.	503043	255161
1.28.	105.	503057	255141
1.29.	106.	503045	255099
1.30.	107.	503063	255036
1.31.	108.	503261	255090
1.32.	109.	503280	255059
1.33.	110.	503349	254833
1.34.	111.	503393	254792
1.35.	428.	503438	254772

1.36.	429.	503467	254697
1.37.	430.	503555	254548
1.38.	431.	503583	254531
1.39.	432.	503492	254343
1.40.	383.	503461	254297
1.41.	384.	503745	253963
1.42.	385.	503933	253657
1.43.	386.	503962	253463
1.44.	387.	503946	253206
1.45.	388.	503982	253071
1.46.	389.	504035	253006
1.47.	372.	504188	252950
1.48.	371.	504259	252926
1.49.	370.	504456	252917
1.50.	369.	504614	252929
1.51.	368.	504657	252940
1.52.	367.	504953	252896
1.53.	366.	504965	252906
1.54.	352.	505131	252895
1.55.	351.	505201	252871
1.56.	350.	505251	252842
1.57.	310.	505341	252778
1.58.	309.	505659	252713
1.59.	308.	505872	252503
1.60.	307.	505999	252503
1.61.	306.	506217	252430
1.62.	305.	506317	252409
1.63.	304.	506321	252436
1.64.	303.	506349	252439
1.65.	302.	506515	252372
1.66.	301.	506649	252415
1.67.	300.	506649	252455
1.68.	299.	506630	252476
1.69.	298.	506694	252522
1.70.	297.	506885	252435
1.71.	296.	506918	252444
1.72.	279.	507003	252446
1.73.	278.	506952	252391
1.74.	277.	506857	252317
1.75.	276.	506935	252250
1.76.	275.	506990	252189
1.77.	274.	507023	252179
1.78.	273.	507012	252155
1.79.	272.	506976	252157
1.80.	271.	506955	252130
1.81.	270.	506949	252098
1.82.	162.	506920	252084

1.83.	163.	506892	252069
1.84.	164.	506934	251967
1.85.	165.	506982	251519
1.86.	166.	507032	251456
1.87.	167.	507232	251353
1.88.	168.	507508	251311
1.89.	169.	507889	251295
1.90.	170.	508455	251121
1.91.	171.	508689	251033
1.92.	172.	508838	250992
1.93.	173.	508963	251000
1.94.	174.	508956	250982
1.95.	175.	509025	250977
1.96.	176.	509044	250990
1.97.	177.	509512	250936
1.98.	178.	509537	250922
1.99.	179.	509578	250912
1.100.	155.	509582	250809
1.101.	161.	509292	250856
1.102.	160.	509180	250876
1.103.	159.	508969	250896
1.104.	158.	508954	250923
1.105.	154.	508337	251089
1.106.	153.	507305	251261
1.107.	152.	507271	251280
1.108.	151.	507158	251296
1.109.	150.	507014	251373
1.110.	149.	506933	251481
1.111.	148.	506916	251452
1.112.	147.	506884	251449
1.113.	146.	506909	251404
1.114.	145.	507714	251075
1.115.	144.	507748	251150
1.116.	143.	507909	251106
1.117.	142.	507911	251038
1.118.	141.	508308	250919
1.119.	27.	508308	250919
1.120.	28.	508269	250901
1.121.	29.	508232	250873
1.122.	30.	508138	250745
1.123.	31.	508070	250737
1.124.	32.	507953	250755
1.125.	33.	507823	250819
1.126.	34.	507538	251023
1.127.	35.	507326	251052
1.128.	36.	507244	251089
1.129.	37.	507150	251154

1.130.	38.	507085	251171
1.131.	39.	507032	251153
1.132.	40.	506484	251408
1.133.	41.	506501	251491
1.134.	253.	506553	251802
1.135.	252.	506492	251881
1.136.	268.	506470	252019
1.137.	267.	506546	252017
1.138.	266.	506544	251985
1.139.	265.	506635	251915
1.140.	264.	506772	252029
1.141.	263.	506796	252043
1.142.	262.	506725	252142
1.143.	261.	506579	252226
1.144.	295.	506593	252232
1.145.	294.	506300	252342
1.146.	293.	506216	252354
1.147.	292.	505594	252644
1.148.	291.	505489	252675
1.149.	290.	505466	252699
1.150.	289.	505405	252706
1.151.	288.	505349	252689
1.152.	287.	506334	252257
1.153.	286.	505294	252714
1.154.	335.	505147	252774
1.155.	334.	505136	252724
1.156.	333.	505106	252687
1.157.	332.	505117	252626
1.158.	331.	505102	252556
1.159.	330.	505163	252516
1.160.	329.	505176	252449
1.161.	50.	505182	252453
1.162.	51.	505023	252358
1.163.	52.	505001	252306
1.164.	53.	504811	252304
1.165.	54.	504740	252368
1.166.	55.	504675	252400
1.167.	56.	504648	252453
1.168.	58.	504329	252648
1.169.	349.	504332	252648
1.170.	348.	504317	252691
1.171.	347.	504458	252839
1.172.	346.	504027	252908
1.173.	345.	504017	252929
1.174.	344.	503934	253012
1.175.	343.	503868	253408
1.176.	420.	503841	253603

1.177.	419.	503609	254003
1.178.	418.	503567	254035
1.179.	417.	503511	254108
1.180.	416.	503448	254187
1.181.	415.	503394	254225
1.182.	414.	503363	254254
1.183.	413.	503271	254375
1.184.	412.	503001	254873
1.185.	411.	502965	254860
1.186.	410.	503055	254694
1.187.	409.	503092	254521
1.188.	408.	503239	254266
1.189.	407.	503247	254231
1.190.	406.	503361	254151
1.191.	405.	503378	254113
1.192.	404.	503422	254069
1.193.	403.	503457	254059
1.194.	402.	503488	254016
1.195.	401.	503575	253788
1.196.	400.	503422	253690
1.197.	399.	503513	253612
1.198.	398.	503470	253574
1.199.	421.	503438	253530

2. Dabas parka zonas otrās daļas robežu koordinātas:

Nr.p.k.	Koordinātu punkti	X koordināta	Y koordināta
2.1.	1.	511301	251966
2.2.	202.	511321	251904
2.3.	203.	511137	251848
2.4.	204.	511027	251747
2.5.	205.	510952	251621
2.6.	206.	510944	251277
2.7.	207.	510920	251517
2.8.	208.	510937	251483
2.9.	209.	510919	251409
2.10.	210.	510959	251241
2.11.	211.	510948	251182
2.12.	212.	510882	251082
2.13.	213.	510844	251074
2.14.	214.	510565	251148
2.15.	215.	510336	251138
2.16.	216.	510311	251124
2.17.	217.	510169	251086
2.18.	218.	510102	251081
2.19.	219.	509980	251050
2.20.	220.	509909	251003

2.21.	221.	509840	250976
2.22.	222.	509648	250985
2.23.	127.	509651	251083
2.24.	128.	509669	251154
2.25.	129.	509726	251134
2.26.	130.	509949	251154
2.27.	131.	509949	251138
2.28.	132.	510022	251132
2.29.	133.	510496	251227
2.30.	134.	510569	251217
2.31.	135.	510707	251298
2.32.	136.	510748	251339
2.33.	137.	510885	251544
2.34.	138.	510955	251699
2.35.	139.	511123	251905
2.36.	140.	511210	251944

3. Dabas parka zonas trešās daļas robežu koordinātas:

Nr.p.k.	Koordinātu punkti	X koordināta	Y koordināta
3.1.	180.	509959	250888
3.2.	181.	509966	250958
3.3.	182.	509972	250985
3.4.	183.	509997	251011
3.5.	184.	510205	251070
3.6.	185.	510152	250947

4. Dabas parka zonas ceturtais daļas robežu koordinātas:

Nr.p.k.	Koordinātu punkti	X koordināta	Y koordināta
4.1.	12.	510984	251125
4.2.	13.	511047	251189
4.3.	14.	511063	251188
4.4.	15.	510997	250925
4.5.	189.	510985	250901
4.6.	190.	510652	250956
4.7.	191.	510659	250921
4.8.	192.	510625	250916
4.9.	193.	510280	250954
4.10.	194.	510167	250943
4.11.	195.	510237	251073
4.12.	196.	510299	251080
4.13.	197.	510406	251098
4.14.	198.	510440	251115
4.15.	199.	510643	251090
4.16.	200.	510895	251052
4.17.	201.	510946	251072

II. Ainavu aizsardzības zona

5. Ainavu aizsardzības zonas pirmās daļas robežu koordinātas:

Nr.p.k.	Koordinātu punkti	X koordināta	Y koordināta
5.1.	328.	506702	252811
5.2.	327.	506645	252693
5.3.	326.	506516	252662
5.4.	325.	506496	252638
5.5.	324.	506286	252527
5.6.	323.	506359	252467
5.7.	303.	506349	252439
5.8.	304.	506321	252436
5.9.	322.	506237	252450
5.10.	437.	506217	252440
5.11.	436.	506125	252475
5.12.	435.	506135	252494
5.13.	434.	505976	252563
5.14.	433.	505961	252580
5.15.	321.	505963	252597
5.16.	320.	505984	252643
5.17.	319.	505938	252677
5.18.	318.	505886	252640
5.19.	317.	505853	252645
5.20.	316.	505624	252775
5.21.	315.	505666	252888
5.22.	314.	505488	252943
5.23.	313.	505463	252935
5.24.	312.	505440	252845
5.25.	311.	505261	252880
5.26.	365.	505310	253081
5.27.	364.	505131	253181
5.28.	363.	505118	253142
5.29.	362.	505029	253124
5.30.	361.	505000	253174
5.31.	360.	504797	253276
5.32.	359.	504779	253255
5.33.	358.	504496	253406
5.34.	357.	504468	253445
5.35.	356.	504253	253611
5.36.	355.	504190	253617
5.37.	354.	504131	253581
5.38.	353.	504100	253590
5.39.	427.	504039	253681
5.40.	426.	503955	253699
5.41.	425.	503750	254062

5.42.	424.	503682	254145
5.43.	423.	503715	254231
5.44.	422.	503657	254173
5.45.	432.	503492	254353
5.46.	431.	503583	254531
5.47.	430.	503555	254548
5.48.	429.	503467	254697
5.49.	428.	503438	254772

6. Ainavu aizsardzības zonas otrās daļas robežu koordinātas:

Nr.p.k.	Koordinātu punkti	X koordināta	Y koordināta
6.1.	73.	503806	253390
6.2.	74.	503741	253436
6.3.	75.	503482	253539
6.4.	76.	503463	253523
6.5.	77.	503438	253530
6.6.	398.	503470	253574
6.7.	397.	503518	253554
6.8.	396.	503613	253498
6.9.	395.	503661	253539
6.10.	394.	503836	253408
6.11.	393.	503819	253355

7. Ainavu aizsardzības zonas trešās daļas robežu koordinātas:

Nr.p.k.	Koordinātu punkti	X koordināta	Y koordināta
7.1.	369.	504614	252929
7.2.	370.	504456	252917
7.3.	371.	504259	252926
7.4.	372.	504188	252950
7.5.	390.	504024	253103
7.6.	391.	504087	253281
7.7.	392.	504003	253484
7.8.	382.	504062	253549
7.9.	381.	504130	253492
7.10.	380.	504174	253420
7.11.	379.	504218	253396
7.12.	378.	504219	253399
7.13.	377.	504253	253386
7.14.	376.	504362	253297
7.15.	375.	504378	253293
7.16.	374.	504469	253095
7.17.	373.	504638	252977

8. Ainavu aizsardzības zonas ceturtais daļas robežu koordinātas:

Nr.p.k.	Koordinātu punkti	X koordināta	Y koordināta
8.1.	115.	507791	251728
8.2.	116.	508011	251646
8.3.	117.	508761	251568
8.4.	118.	508759	251418
8.5.	119.	508951	251333
8.6.	120.	509081	251323
8.7.	121.	509197	251266
8.8.	122.	509161	251170
8.9.	240.	509193	251143
8.10.	239.	509060	251139
8.11.	238.	508993	251180
8.12.	237.	508935	251193
8.13.	236.	508925	251232
8.14.	235.	508753	251235
8.15.	234.	508722	251254
8.16.	233.	508681	251200
8.17.	232.	508690	251114
8.18.	231.	508640	251116
8.19.	230.	508575	251148
8.20.	229.	508567	251120
8.21.	228.	507927	251333
8.22.	227.	507665	251340
8.23.	226.	507697	251422
8.24.	225.	507654	251445
8.25.	224.	507599	251405
8.26.	223.	507439	251493
8.27.	260.	507508	251573
8.28.	259.	507560	251530
8.29.	258.	507632	251595
8.30.	257.	507581	251640
8.31.	256.	507676	251736
8.32.	255.	507651	251757

III. Neitrālā zona

9. Neitrālās zonas pirmās daļas robežu koordinātas:

Nr.p.k.	Koordinātu punkti	X koordināta	Y koordināta
9.1.	353.	504100	253590
9.2.	354.	504131	253581
9.3.	355.	504190	253617
9.4.	356.	504253	253611
9.5.	357.	504468	253445
9.6.	358.	504496	253406

9.7.	359.	504779	253255
9.8.	360.	504797	253276
9.9.	361.	505000	253174
9.10.	362.	505029	253124
9.11.	363.	505118	253142
9.12.	364.	505131	253181
9.13.	365.	505310	253081
9.14.	311.	505261	252880
9.15.	350.	505251	252842
9.16.	351.	505201	252871
9.17.	352.	505131	252895
9.18.	366.	504965	252906
9.19.	367.	504953	252896
9.20.	368.	504657	252940
9.21.	369.	504614	252929
9.22.	373.	504638	252977
9.23.	374.	504469	253095
9.24.	375.	504378	253293
9.25.	376.	504362	253297
9.26.	377.	504253	253386
9.27.	378.	504219	253399
9.28.	379.	504218	253396
9.29.	380.	504174	253420
9.30.	381.	504130	253492
9.31.	382.	504062	253549

10. Neitrālās zonas otrās daļas robežu koordinātas:

Nr.p.k.	Koordinātu punkti	X koordināta	Y koordināta
10.1.	336.	506126	252548
10.2.	337.	506065	252574
10.3.	338.	505975	252655
10.4.	339.	506035	252725
10.5.	340.	506151	252672
10.6.	341.	506124	252642
10.7.	342.	506186	252595

11. Neitrālās zonas trešās daļas robežu koordinātas:

Nr.p.k.	Koordinātu punkti	X koordināta	Y koordināta
11.1.	41.	506501	251491
11.2.	42.	506481	251504
11.3.	43.	506438	251571
11.4.	44.	506279	252002
11.5.	45.	506232	252051
11.6.	46.	506213	252095
11.7.	47.	505454	252529

11.8.	48.	505335	252549
11.9.	49.	505273	252542
11.10.	50.	505182	252453
11.11.	329.	505176	252449
11.12.	330.	505163	252516
11.13.	331.	505102	252556
11.14.	332.	505117	252626
11.15.	333.	505106	252687
11.16.	334.	505136	252724
11.17.	335.	505147	252774
11.18.	286.	505294	252714
11.19.	285.	505286	252691
11.20.	284.	505325	252663
11.21.	283.	505327	252636
11.22.	282.	505674	252560
11.23.	281.	506061	252335
11.24.	280.	506231	252294
11.25.	269.	506323	252219
11.26.	287.	506334	252257
11.27.	261.	506579	252226
11.28.	262.	506725	252142
11.29.	263.	506796	252043
11.30.	264.	506772	252029
11.31.	265.	506635	251915
11.32.	266.	506544	251985
11.33.	267.	506546	2520017
11.34.	268.	506470	252019
11.35.	252.	506492	251881
11.36.	253.	506553	251802

12. Neitrālās zonas ceturtais daļas robežu koordinātas:

Nr.p.k.	Koordinātu punkti	X koordināta	Y koordināta
12.1.	254.	507682	251803
12.2.	255.	507651	251757
12.3.	256.	507676	251736
12.4.	257.	507581	251640
12.5.	258.	507632	251595
12.6.	259.	507560	251530
12.7.	260.	507508	251573
12.8.	223.	507439	251493
12.9.	241.	507408	251458
12.10.	242.	507326	251522
12.11.	243.	507308	251464
12.12.	244.	507203	251526
12.13.	245.	507153	251536
12.14.	246.	507054	251607

12.15.	247.	507069	251771
12.16.	248.	507098	251789
12.17.	249.	507026	251900
12.18.	250.	506995	251912
12.19.	251.	506989	251950
12.20.	162.	506920	252084
12.21.	270.	506949	252098
12.22.	271.	506955	252130
12.23.	272.	506976	252157
12.24.	273.	507012	252155
12.25.	274.	507023	252179
12.26.	275.	506990	252189
12.27.	276.	506935	252250
12.28.	277.	506857	252317
12.29.	278.	506952	252391
12.30.	279.	507003	252446
12.31.	296.	506918	252444
12.32.	297.	506885	252435
12.33.	298.	506694	252522
12.34.	299.	506630	252476
12.35.	300.	506649	252455
12.36.	301.	506649	252415
12.37.	302.	506515	252372
12.38.	303.	506349	252439
12.39.	323.	506359	252467
12.40.	324.	506286	252527
12.41.	325.	506496	252638
12.42.	326.	506516	252662
12.43.	327.	506645	252693
12.44.	328.	506702	252811

13. Neitrālās zonas piektās daļas robežu koordinātas:

Nr.p.k.	Koordinātu punkti	X koordināta	Y koordināta
13.1.	25.	509862	250770
13.2.	26.	509862	250705
13.3.	188.	508387	250899
13.4.	187.	508397	250943
13.5.	186.	508385	250985
13.6.	154.	508337	251089
13.7.	158.	508954	250923
13.8.	159.	508969	250896
13.9.	160.	509180	250876
13.10.	161.	509292	250856
13.11.	155.	509582	250809
13.12.	156.	509662	250805
13.13.	157.	509867	250809

IV. Dabas lieguma zona

14. Dabas parka "Bauska" teritorija, kas neietilpst dabas parka zonā, ainavu aizsardzības zonā un neitrālajā zonā, ir dabas lieguma zona.

Vides ministrs

R.Vējonis

Speciālā informatīvā zīme aizsargājamo teritoriju apzīmēšanai un tās lietošanas un izveidošanas kārtība

1. Speciālā informatīvā zīme dabas parka apzīmēšanai (turpmāk – zīme) ir zaļš kvadrātveida laukums baltā ietvarā ar stilizētu ozollapas piktogrammu.



2. Zīmes krāsas (krāsu prasības norādītas *PANTONE*, *CMYK* un *ORACAL* sistēmās) ir šādas:

2.1. kvadrātveida laukums (ozollapas piktogrammas fons) – gaiši zaļā krāsā (*PANTONE 362C* vai *C70 M0 Y100 K0*, vai *ORACAL ECONOMY 064* (*yellow green*));

2.2. ozollapas piktogramma – baltā krāsā;

2.3. ozollapas piktogrammas kontūra un ozollapas dzīslējums – tumši zaļā krāsā (*PANTONE 3425C* vai *C100 M0 Y78 K42*, vai *ORACAL ECONOMY 060* (*dark green*));

2.4. zīmes ietvars – baltā krāsā.

3. Zīmes lietošanas kārtība:

3.1. uzstādot zīmi dabā, izvēlas vienu no šādiem izmēriem:

3.1.1. 300 x 300 mm;

3.1.2. 150 x 150 mm;

3.1.3. 75 x 75 mm;

3.2. poligrāfiskajos izdevumos zīmes izmēru, saglabājot kvadrāta proporcijas, izvēlas atbilstoši lietotajam mērogam, bet ne mazāku kā 5 x 5 mm;

3.3. pārējos gadījumos, kas nav minēti šā pielikuma 3.1. un 3.2.apakšpunktā, var lietot dažādu izmēru zīmes, saglabājot kvadrāta proporcijas;

3.4. zīme nav uzstādāma uz ceļiem (arī sliežu ceļiem).

4. Zīmju izveidošanu (sagatavošanu) un izvietojšanu nodrošina Dabas aizsardzības pārvalde sadarbībā ar attiecīgo pašvaldību.

**Aizsargājамie koki – vietējo un svežemju sugu dižkoki
(pēc apkārtmēra vai augstuma)**

Nr. p.k.	Suga	Apkārtmērs 1,3 metru augstumā (metros)	Augstums (metros)
I. Vietējās sugas			
1.	Apse (<i>Populus tremula</i> L.)	3,5	35
2.	Baltalksnis (<i>Alnus incana</i> (L.) Moench)	1,6	25
3.	Āra bērzs (<i>Betula pendula</i> Roth)	3,0	33
4.	Purva bērzs (<i>Betula pubescens</i> Ehrh.)	3,0	32
5.	Pūpolvītols (<i>Salix caprea</i> L.)	1,9	22
6.	Egle (<i>Picea abies</i> (L.) Karst.)	3,0	37
7.	Hibrīdais alksnis (<i>Alnus x pubescens</i> Tausch)	1,5	32
8.	Parastā goba (<i>Ulmus glabra</i> Huds.)	4,0	28
9.	Parastā ieva (<i>Padus avium</i> Mill.)	1,7	22
10.	Parastā kļava (<i>Acer platanoides</i> L.)	3,5	27
11.	Parastā liepa (<i>Tilia cordata</i> Mill.)	4,0	33
12.	Parastā vīksna (<i>Ulmus laevis</i> Pall.)	4,0	30
13.	Melnalksnis (<i>Alnus glutinosa</i> (L.) Gaertn.)	3,0	30
14.	Parastais osis (<i>Fraxinus excelsior</i> L.)	4,0	34
15.	Parastais ozols (<i>Quercus robur</i> L.)	5,0	32
16.	Parastais skābardis (<i>Carpinus betulus</i> L.)	1,9	20
17.	Parastais pīlādzis (<i>Sorbus aucuparia</i> L.)	1,7	21
18.	Parastā priede (<i>Pinus sylvestris</i> L.)	3,0	38
19.	Šķetra (<i>Salix pentandra</i> L.)	1,6	22
20.	Zviedrijas kadiķis (<i>Juniperus communis</i> L. var. <i>suecica</i> Ait.)	0,8	11
II. Svežemju sugas			
21.	Skujkoki		
21.1.	Balzama baltegle (<i>Abies balsamea</i> (L.) Mill.)	1,5	24
21.2.	Eiropas baltegle (<i>Abies alba</i> Mill.)	2,7	32
21.3.	Eiropas ciedrupriede (<i>Pinus cembra</i> L.)	1,6	22
21.4.	Eiropas lapegle (<i>Larix decidua</i> Mill.)	3,2	39
21.5.	Kanādas tsuga (hemlokegle) (<i>Tsuga canadensis</i> (L.) Carr.)	1,3	15
21.6.	Krievijas lapegle (<i>Larix ledebourii</i> (Rupr.) Cin.)	3,0	34
21.7.	Melnā priede (<i>Pinus nigra</i> Arnold)	1,9	23
21.8.	Menzīsa duglāzija (<i>Pseudotsuga menziesii</i> (Mirb.) Franco)	2,4	–
21.9.	Rietumu tūja (<i>Thuja occidentalis</i> L.)	1,4	16

21.10.	Sibīrijas baltegle (<i>Abies sibirica</i> Ledeb.)	1,8	30
21.11.	Sibīrijas ciedrupriede (<i>Pinus sibirica</i> Du Tour)	1,9	22
21.12.	Veimutpriede (<i>Pinus strobus</i> L.)	2,7	36
21.13.	Vienkrāsas baltegle (<i>Abies concolor</i> (Gord. & Glend) Lindl. ex Hildebr.)	1,7	32
22.	Lapu koki		
22.1.	Ailantlapu riekstkoks (<i>Juglans ailanthifolia</i> Carr.)	1,4	20
22.2.	Āra bērzs, šķeltlapu (<i>Betula pendula</i> 'Crispa')	1,6	25
22.3.	Baltā robīnija (<i>Robinia pseudoacacia</i> L.)	1,9	20
22.4.	Baltais vītols (<i>Salix alba</i> L.)	4,5	20
22.5.	Britānijas goba (<i>Ulmus glabra</i> var. <i>montana</i> Lindquist)	3,2	30
22.6.	Duglasa krustābele (<i>Crataegus douglasii</i> Lindl.)	0,8	10
22.7.	Dzeltenais bērzs (<i>Betula aleghaniensis</i> Britt.)	1,2	15
22.8.	Hibrīdpīlādzis (<i>Sorbus hybrida</i> (L.) L.)	1,0	10
22.9.	Holandes liepa (<i>Tilia x europaea</i> L.)	2,8	26
22.10.	Kalnu kļava (<i>Acer pseudoplatanus</i> L.)	2,2	20
22.11.	Krimas liepa (<i>Tilia x euchlora</i> K. Koch)	1,9	20
22.12.	Lauku kļava (<i>Acer campestre</i> L.)	1,5	18
22.13.	Mandžūrijas riekstkoks (<i>Juglans mandshurica</i> Maxim.)	1,6	18
22.14.	Papeles un to hibrīdi (<i>Populus</i> ģints)	5,0	35
22.15.	Papīra bērzs (<i>Betula papyrifera</i> Marsh.)	1,6	20
22.16.	Parastais dižskābardis (<i>Fagus sylvatica</i> L.)	3,8	–
22.17.	Parastais dižskābardis, purpurlapu (<i>Fagus sylvatica</i> 'Purpurea Latifolia')	3,1	30
22.18.	Parastais ozols, piramidālais (<i>Quercus robur</i> 'Fastigiata')	2,4	24
22.19.	Parastā goba, lietussargveida (<i>Ulmus glabra</i> 'Camperdown')	1,9	–
22.20.	Parastā zirgkastaņa (<i>Aesculus hippocastanum</i> L.)	3,0	23
22.21.	Pelēkais riekstkoks (<i>Juglans cinerea</i> L.)	2,8	20
22.22.	Pensilvānijas osis (<i>Fraxinus pennsylvanica</i> Marsh.)	2,0	23
22.23.	Platlapu liepa (<i>Tilia platyphyllos</i> Scop.)	3,1	27
22.24.	Punktainā krustābele (<i>Crataegus punctata</i> Jacq.)	1,0	8
22.25.	Saldķirsis (<i>Cerasus avium</i> (L.) Moench)	1,6	12
22.26.	Sarkanais ozols (<i>Quercus rubra</i> L.)	1,9	27
22.27.	Sarkstošais vītols (<i>Salix x rubens</i> Schrank)	3,1	25
22.28.	Stepju goba (<i>Ulmus minor</i> L.)	2,2	20
22.29.	Sudraba kļava (<i>Acer saccharinum</i> L.)	3,2	26
22.30.	Sudrabvītols (<i>Salix alba</i> 'Sericea')	4,5	20
22.31.	Vācijas krustābele (<i>Crataegus alemanniensis</i> Cin.)	0,7	10
22.32.	Zaļais osis (<i>Fraxinus pennsylvanica</i> var. <i>subintegerrima</i> (Vahl) Fern.)	2,0	23
22.33.	Zviedrijas pīlādzis (<i>Sorbus intermedia</i> (Ehrh.) Pers.)	1,9	12