

22.11.2005. MK noteikumi Nr.886 "Dabas parka "Vecumu meži" individuālie aizsardzības un izmantošanas noteikumi" ("LV", 189 (3347), 25.11.2005.) [spēkā ar 26.11.2005.] ar grozījumiem:

- 22.05.2007. MK noteikumi Nr.332 ("LV", 84 (3660), 25.05.2007.) [spēkā ar 26.05.2007.].

Redakcijas: [26.11.2005] [26.05.2007]

Redakcija uz 26.05.2007.

Ministru kabineta noteikumi Nr.886

Rīgā 2005.gada 22.novembrī (prot. Nr.68 28.§)

Dabas parka "Vecumu meži" individuālie aizsardzības un izmantošanas noteikumi

Izdoti saskaņā ar likuma "Par īpaši aizsargājamām dabas teritorijām" 17.panta otro daļu

1. Noteikumi nosaka dabas parka "Vecumi" (turpmāk - dabas parks) individuālo aizsardzības un izmantošanas kārtību, kā arī funkcionālo zonējumu, lai nodrošinātu apdraudēto putnu sugu, to dzīvotņu un citu dabas vērtību aizsardzību, kā arī teritorijas ilgtspējīgu attīstību.
2. Dabas parka teritorijā nav spēkā īpaši aizsargājamo dabas teritoriju vispārējie aizsardzības un izmantošanas noteikumi.
3. Dabas parka platība ir 7842 ha. Dabas parka funkcionālo zonu shēma noteikta šo noteikumu 1.pielikumā, bet funkcionālo zonu robežas - šo noteikumu 2.pielikumā. Informatīvā zīme dabas parka apzīmēšanai un tās lietošanas kārtība noteikta šo noteikumu 3.pielikumā. Informatīvo zīmju izveidošanu (sagatavošanu) un izvietojšanu nodrošina attiecīgās pašvaldības sadarbībā ar Dabas aizsardzības pārvaldi.
4. Zemes īpašniekiem (lietotājiem) aizliegts savā īpašumā (lietojumā) ierobežot apmeklētāju pārvietošanos pa ceļiem, ūdenstecēm, ūdenstilpēm un takām, kas paredzētas aizsargājamās teritorijas apskatei un norādītas šo noteikumu 1.pielikumā.
5. Jebkāda veida reklāma dabas parkā izvietojama pēc saskaņošanas ar attiecīgo Valsts vides dienesta reģionālo vides pārvaldi (turpmāk - reģionālā vides pārvalde).
6. Informāciju par dabas parka īpaši aizsargājamo sugu dzīvotnēm un īpaši aizsargājamiem biotopiem drīkst izplatīt tikai ar Dabas aizsardzības pārvaldes rakstisku atļauju.
7. Dabas parka teritorijā ir aizliegtas darbības, par kurām valsts vai pašvaldības institūcija, kas atbild par vides aizsardzību, atbilstoši kompetencei pieņēmusi šādu lēmumu:

7.1. darbība ir pretrunā ar aizsargājamās teritorijas izveidošanas un aizsardzības mērķiem un uzdevumiem;

7.2. darbībai ir vai varētu būt būtiska negatīva ietekme uz dabiskajiem biotopiem, savvaļas dzīvnieku, augu un sēņu sugām un to dzīvotnēm vai savvaļas dzīvnieku populāciju vairošanos, atpūtu un barošanos, kā arī pulcēšanos migrācijas periodā;

7.3. darbībai ir vai varētu būt būtiska negatīva ietekme uz īpaši aizsargājamiem biotopiem, īpaši aizsargājamām sugām un to dzīvotnēm.

8. Visā dabas parka teritorijā aizliegts:

8.1. nobraukt no ceļiem un pārvietoties ar mehāniskajiem transportlīdzekļiem, mopēdiem, motorolleriem un pajūgiem pa meža un lauksaimniecības zemēm, ja tas nav saistīts ar šo teritoriju apsaimniekošanu, uzraudzību, ugunsdrošības pasākumiem, kā arī valsts aizsardzības uzdevumu veikšanu;

8.2. izmantot speciālas vākšanas palīgierīces savvaļas ogu un sēņu lasīšanā;

8.3. bojāt un iznīcināt speciālās informatīvās zīmes, kā arī informācijas stendus un labiekārtojuma objektus;

8.4. pieļaut suņu atrašanos brīvā dabā bez pavadas un uzpurņa, izņemot medības un valsts robežas apsardzību regulējošajos normatīvajos aktos noteiktos gadījumus un kārtību;

8.5. ierīkot jaunus atkritumu poligonus un izgāztuves;

8.6. būvēt elektronisko sakaru tīklu torņus;

8.7. uzstādīt vēja ģeneratorus;

8.8. dedzināt sauso zāli un niedres, izņemot gadījumus, ja tas nepieciešams īpaši aizsargājamu sugu un biotopu saglabāšanai un rakstiski saskaņots ar reģionālo vides pārvaldi;

8.9. pļaut virzienā no lauka malām uz centru;

8.10. nosusināt purvus;

8.11. lietot ķīmiskās vielas, sagatavojot augsni meža zemēs un kopjot mežaudzes, izņemot meža sēklu plantācijas;

8.12. bez attiecīgas atļaujas vai iepriekšējas rakstiskas saskaņošanas ar reģionālo vides pārvaldi:

8.12.1. veikt darbības, kas izraisa pazemes ūdeņu, gruntsūdeņu un virszemes ūdeņu līmeņa maiņu;

8.12.2. veikt arheoloģiskās izpētes darbus;

8.12.3. celt un ierīkot jaunus aizsprostus un citas ūdens regulēšanas ietaises, izņemot gadījumus, ja tas nepieciešams dabas aizsardzības plānā paredzēto biotopu atjaunošanai;

8.12.4. ierīkot izziņas, atpūtas un tūrisma infrastruktūras objektus.

9. Būvniecība dabas parkā pieļaujama atbilstoši pašvaldības teritorijas plānojumam, ievērojot šajos noteikumos un būvniecību regulējošajos normatīvajos aktos noteikto kārtību un ierobežojumus.

10. Dabas parkā ir noteiktas šādas funkcionālās zonas:

10.1. regulējamā režīma zona;

10.2. dabas lieguma zona;

10.3. dabas parka zona.

11. Regulējamā režīma zona ir izveidota īpaši aizsargājamo sugu, Eiropas nozīmes biotopu un dabisko meža biotopu saglabāšanai.

12. Regulējamā režīma zonā ir aizliegta saimnieciskā un cita veida darbība, izņemot šādas darbības:

12.1. kājāmgājēju pārvietošanās;

12.2. zinātniskie pētījumi (pēc rakstiskas saskaņošanas ar reģionālo vides pārvaldi);

12.3. ugunsdrošības pasākumi;

12.4. apsaimniekošanas pasākumi, kas nepieciešami īpaši aizsargājamo sugu un biotopu saglabāšanai (pēc rakstiskas saskaņošanas ar reģionālo vides pārvaldi);

12.5. ogošana un sēņošana;

12.6. makšķerēšana saskaņā ar makšķerēšanu regulējošiem normatīvajiem aktiem;

12.7. medības no 15.augusta līdz 1.martam saskaņā ar medības regulējošiem normatīvajiem aktiem;

12.8. medņu medības saskaņā ar medības regulējošiem normatīvajiem aktiem, medņa aizsardzības plānu un Valsts meža dienesta noteiktajiem nomedīšanas apjomiem;

12.9. izglītojošu pasākumu organizēšana. Pasākumi, kuros piedalās vairāk nekā 30 cilvēku, saskaņojami ar reģionālo vides pārvaldi;

12.10. izziņas taku ierīkošana saskaņā ar šo noteikumu 1.pielikumu (pēc rakstiskas saskaņošanas ar reģionālo vides pārvaldi);

12.11. robežapsardzības pasākumi;

12.12. pārvietošanās pa autoceļiem;

12.13. autoceļu uzturēšanas darbi;

12.14. autoceļu renovācija no 15.augusta līdz 1.martam (pēc rakstiskas saskaņošanas ar reģionālo vides pārvaldi).

13. Dabas lieguma zona ir izveidota, lai mazinātu mežsaimnieciskās darbības ietekmi uz regulējamā režīma zonu, kā arī lai veidotu vienlaidus mežaudzes ar nozīmīgu bioloģiskās daudzveidības potenciālu.

14. Dabas lieguma zonā ir aizliegts:

14.1. veikt mežsaimniecisko darbību no 1.marta līdz 15.augustam, izņemot meža ugunsdrošības pasākumus un bīstamo koku ciršanu un novākšanu;

14.2. medīt no 1.marta līdz 15.augustam, izņemot medņu medības. Medņu medības atļautas saskaņā ar medības regulējošiem normatīvajiem aktiem, medņa aizsardzības plānu un Valsts meža dienesta noteiktajiem nomedīšanas apjomiem;

14.3. veikt zemes transformāciju, izņemot zemes transformāciju ceļu un inženierkomunikāciju restaurācijai, renovācijai vai rekonstrukcijai (pēc rakstiskas saskaņošanas ar reģionālo vides pārvaldi);

14.4. cirst kokus galvenajā cirtē un rekonstruktīvajā cirtē;

14.5. cirst kokus kopšanas cirtē (izņemot slimību inficētos, kaitēkļu invadētos vai citādi bojātos kokus saskaņā ar šo noteikumu 14.19.2.apakšpunktu un mežsaimniecību regulējošajiem normatīvajiem aktiem), ja valdaudzes vecums pārsniedz:

14.5.1. priežu un ozolu audzēm - 60 gadus;

14.5.2. egļu, bērzu, melnalkšņu, ošu un liepu audzēm - 50 gadus;

14.5.3. apšu audzēm – 30 gadus;

14.6. atzarot augošus kokus mežaudzēs, izņemot koku atzarošanu skatu punktu ierīkošanai un uzturēšanai, kā arī satiksmes drošībai uz ceļiem;

14.7. cirst nokaltušus kokus un izvākt kritušus kokus, kritalas vai to daļas, kuru diametrs resnākajā vietā ir lielāks par 25 cm, izņemot bīstamo koku novākšanu un slimību inficētos, kaitēkļu invadētos vai citādi bojātos kokus saskaņā ar šo noteikumu 14.19.2.apakšpunktu un mežsaimniecību regulējošajiem normatīvajiem aktiem;

14.8. ierīkot purvos dzērveņu plantācijas;

14.9. ierīkot nometnes un celt teltis;

14.10. kurināt ugunscurus;

14.11. rīkot autosacensības, motosacensības, ūdensmotosporta un ūdensslēpošanas sacensības, kā arī rallijus, treniņbraucienus un izmēģinājuma braucienus;

14.12. ierīkot savvaļas augu, sēņu un dzīvnieku, kā arī to produktu pārdošanas un iepirkšanas punktus;

14.13. bojāt vai iznīcināt (arī uzarot vai kultivējot) palieņu, terašu un meža pļavas un lauces, izņemot medījamo dzīvnieku piebarošanas lauces;

14.14. sadalīt zemes īpašumus zemes vienībās, kas mazākas par 10hektāriem;

14.15. veikt darbības, kas izraisa augsnes eroziju;

14.16. ierīkot iežogotas savvaļas dzīvnieku sugu brīvdabas audzētavas;

14.17. iegūt derīgos izrakteņus;

14.18. lietot ūdensputnu medībās šāviņus, kas satur svīnu;

14.19. bez rakstiskas saskaņošanas ar reģionālo vides pārvaldi:

14.19.1. ieaudzēt mežu lauksaimniecības zemēs, izņemot gadījumus, kad par mežu tiek atzīta ar mežu dabiski apaugusi lauksaimniecības zeme saskaņā ar normatīvajiem aktiem par meža ieaudzēšanu;

14.19.2. cirst slimību inficētos, kaitēkļu invadētos vai citādi bojātos kokus kopšanas cirtē, galvenajā cirtē un sanitārajā cirtē pēc Valsts meža dienesta sanitārā atzinuma saņemšanas;

14.19.3. vākt dabas materiālus kolekcijām;

14.19.4. veikt zinātniskos pētījumus;

14.19.5. organizēt brīvā dabā publiskos sporta, izklaides un atpūtas pasākumus, kuros piedalās vairāk nekā 50 cilvēku;

14.19.6. veikt ceļu (arī sliežu ceļu), inženierkomunikāciju un citu inženierbūvju restaurāciju vai rekonstrukciju;

14.19.7. mainīt zemes izmantošanas veidu.

15. Meža materiālu izvešana no cirstmām (pievešana pie ceļa) caur regulējamā režīma zonu un dabas lieguma zonu atļauta tikai no 16.augusta līdz 29.februārim.

16. Regulējamā režīma zonā un dabas lieguma zonā aizliegtas bebru medības un bebru dambju un to mītņu bojāšana, izņemot šādus gadījumus (pēc iepriekšējas rakstiskas saskaņošanas ar reģionālo vides pārvaldi):

16.1. bebru darbība traucē saimniecisko darbību dabas parkam piegulošajās teritorijās;

16.2. bebru darbība apdraud īpaši aizsargājamo sugu vai biotopu saglabāšanu;

16.3. bebru darbības dēļ tiek bojāti vai appludināti ceļi;

16.4. bebru darbības dēļ tiek appludinātas agrāk bebru neskartas mežaudzes dabas parka zonā.

17. Dabas lieguma zonā no 16.augusta līdz 29.februārim atļautas šādas darbības:

17.1. valsts un pašvaldības ceļu renovācija (pēc iepriekšējas rakstiskas saskaņošanas ar reģionālo vides pārvaldi), ja nepieciešams, papildus veicot zemes transformāciju posmos, kuru plāna, garenprofila vai šķērsprofila ģeometriskie rādītāji neatbilst Latvijas nacionālajiem standartiem LVS190-1 "Ceļu projektēšanas noteikumi. 1.daļa: Ceļu trase" un LVS190-2 "Ceļu tehniskā klasifikācija, parametri, normālprofili";

17.2. uzņēmumu ceļu renovācija.

18. Dabas parka zona ir izveidota, lai veicinātu visu dabas vērtību kompleksu saglabāšanu un nodrošinātu teritorijas ilgtspējīgu izmantošanu.

19. Dabas parka zonā aizliegts:

19.1. ieaudzēt mežu lauksaimniecības zemēs, izņemot:

19.1.1. gadījumus, kad par mežu tiek atzīta ar mežu dabiski apaugusi lauksaimniecības zeme saskaņā ar normatīvajiem aktiem par meža ieaudzēšanu;

- 19.1.2. meža sēklu plantācijas ierīkošanu zemesgabalā ar zemes kadastra numuru 38920020066;
- 19.2. kurināt ugunsiskus ārpus īpaši norādītām vai speciāli ierīkotām vietām;
- 19.3. sadalīt zemes īpašumus zemes vienībās, kas mazākas par pieciem hektāriem;
- 19.4. izsniegt jaunas zemes dzīļu izmantošanas atļaujas (licences) derīgo izrakteņu ieguvei, izņemot derīgo izrakteņu izstrādes pabeigšanai Badnovas un Šlepķines atradnēs;
- 19.5. bez rakstiskas saskaņošanas ar reģionālo vides pārvaldi:
 - 19.5.1. veikt zemes transformāciju un mainīt zemes izmantošanas veidu;
 - 19.5.2. ierīkot jaunas iežogotas savvaļas dzīvnieku sugu brīvdabas audzētavas;
 - 19.5.3. rīkot autosacensības, motosacensības, ūdensmotosporta un ūdensslēpošanas sacensības, kā arī rallijus, treniņbraucienus un izmēģinājuma braucienus;
 - 19.5.4. cirst kokus galvenajā cirtē un sanitārajā cirtē pēc Valsts meža dienesta sanitārā atzinuma saņemšanas;
 - 19.5.5. organizēt brīvā dabā publiskos sporta, izklaides un atpūtas pasākumus, kuros piedalās vairāk nekā 50 cilvēku;
 - 19.5.6. veikt ceļu (arī sliežu ceļu), inženierkomunikāciju un citu inženierbūvju restaurāciju vai rekonstrukciju;
- 19.6. cirst kokus rekonstruktīvajā cirtē;
- 19.7. cirst kokus kailcirtē, izņemot gadījumus, ja:
 - 19.7.1. kailcirtes maksimālā platība silā, mētrājā un lānā nepārsniedz trīs hektārus;
 - 19.7.2. kailcirtes maksimālā platība damaksnī, viršu ārenī, mētru ārenī, viršu kūdrenī un mētru kūdrenī nepārsniedz divus hektārus;
 - 19.7.3. kailcirtes maksimālais platums gāršā, vērī, grīnī, slapjajā mētrājā, slapjajā damaksnī, slapjajā vērī, slapjajā gāršā, purvājā, niedrājā, dumbrājā, liekņā, šaurlapu ārenī, platlapju ārenī, šaurlapu kūdrenī un platlapju kūdrenī nepārsniedz 50 metrus vai arī ja cirsmas kopējā platība šajos meža tipos ir mazāka par vienu hektāru.
20. Cērtot kokus galvenajā cirtē dabas parka zonā, jā saglabā vismaz 20 koki, rēķinot uz cirsmas hektāru, kas atbilst dabas aizsardzības noteikumos meža apsaimniekošanā noteiktajām prasībām.
21. Cērtot kokus kopšanas cirtē dabas lieguma vai dabas parka zonā, jā saglabā visi koki, kas atbilst dabas aizsardzības noteikumos meža apsaimniekošanā noteiktajām prasībām.
22. Konstatējot dabas lieguma vai dabas parka zonā apdzīvotu ligzdu, kuras diametrs lielāks par 50 cm, nekavējoties jāpārtrauc mežsaimnieciskā darbība 200 m rādiusā ap ligzdu un par atrasto ligzdu jāinformē Valsts meža dienests. Mežsaimnieciskā darbība pārtraucama līdz brīdim, kamēr Valsts meža dienests mikroliegumu izveidošanas, aizsardzības un izmantošanas regulējošos normatīvajos aktos noteiktajā kārtībā pieņem lēmumu par mikrolieguma izveidošanu vai noraida mikrolieguma izveidošanas nepieciešamību.
23. Šie noteikumi attiecas arī uz šādiem dabas parka dabas pieminekļiem:

23.1. aizsargājамie ģeoloģiskie un ģeomorfoloģiskie dabas pieminekļi;

23.2. aizsargājамie koki - vietējo un svešzemju sugu dižkoki (koki, kuru apkārtmērs 1,3 m augstumā no koka sakņu kakla vai augstums nav mazāks par šo noteikumu 4.pielikumā noteiktajiem izmēriem).

24. Dabas pieminekļu teritorijā un 10m rādiusā ap aizsargājамiem kokiem (mērot no aizsargājамā koka vainaga projekcijas ārējās malas) aizliegts:

24.1. veikt jebkādu saimniecisko vai cita veida darbību, kura bojā vai varētu bojāt vai iznīcināt dabas pieminekli vai mazināt tā dabisko estētisko nozīmi;

24.2. iegūt derīgos izrakteņus;

24.3. ierīkot atpūtas vietas un nometnes, celt teltis un kurināt ugunsķurus ārpus īpaši norādītām vai speciāli ierīkotām vietām;

24.4. bez rakstiskas saskaņošanas ar reģionālo vides pārvaldi:

24.4.1. veikt dabas pieminekļu apsaimniekošanas pasākumus to turpmākai aizsardzībai un saglabāšanai, ja šie pasākumi nav paredzēti dabas aizsardzības plānā;

24.4.2. celt un ekspluatēt pazemes būves, kuras nav saistītas ar derīgo izrakteņu iegūvi;

24.4.3. mainīt zemes lietošanas mērķi.

25. Papildus šo noteikumu 24.punktā noteiktajām prasībām aizsargājамo ģeoloģisko un ģeomorfoloģisko dabas pieminekļu teritorijā aizliegts:

25.1. rakstīt, zīmēt un gravēt uz dabas pieminekļiem un tos pārvietot;

25.2. cirst kokus kailcirtē;

25.3. bez rakstiskas saskaņošanas ar reģionālo vides pārvaldi:

25.3.1. tīrīt dabas pieminekļus;

25.3.2. rīkot nodarbības un sacensības klinšu kāpšanā;

25.3.3. veikt zemes transformāciju;

25.3.4. cirst kokus galvenajā cirtē un sanitārajā cirtē (pēc Valsts meža dienesta sanitārā atzinuma saņemšanas).

26. Ja ģeoloģiskais vai ģeomorfoloģiskais dabas pieminekļis ir valsts aizsardzībā kā kultūras pieminekļis, šo noteikumu 25.3.apakšpunktā minēto darbību veikšanai papildus nepieciešama Valsts kultūras pieminekļu aizsardzības inspekcijas rakstiska atļauja.

27. Papildus šo noteikumu 24.punktā noteiktajām prasībām 10 m rādiusā ap aizsargājамiem kokiem aizliegts:

27.1. veikt jebkādas darbības, kas var negatīvi ietekmēt aizsargājамo koku augšanu un dabisko attīstību;

27.2. apkraut aizsargājamās kokus;

27.3. mainīt vides apstākļus - ūdens un barošanās režīmu;

27.4. veikt zemes transformāciju;

27.5. iznīcināt vai bojāt dabisko zemesdzi, izņemot krūmu un koku ciršanu saskaņā ar šiem noteikumiem, citiem normatīvajiem aktiem un dabas aizsardzības plānu;

27.6. cirst kokus bez rakstiskas saskaņošanas ar reģionālo vides pārvaldi.

28. Aizsargājamā koka nociršana (novākšana) pieļaujama tikai gadījumos, ja tas kļuvis bīstams (apdraud cilvēku dzīvību un veselību, tuvumā esošās ēkas vai infrastruktūras objektus) un saņemta reģionālās vides pārvaldes rakstiska atļauja.

Ministru prezidents A.Kalvītis

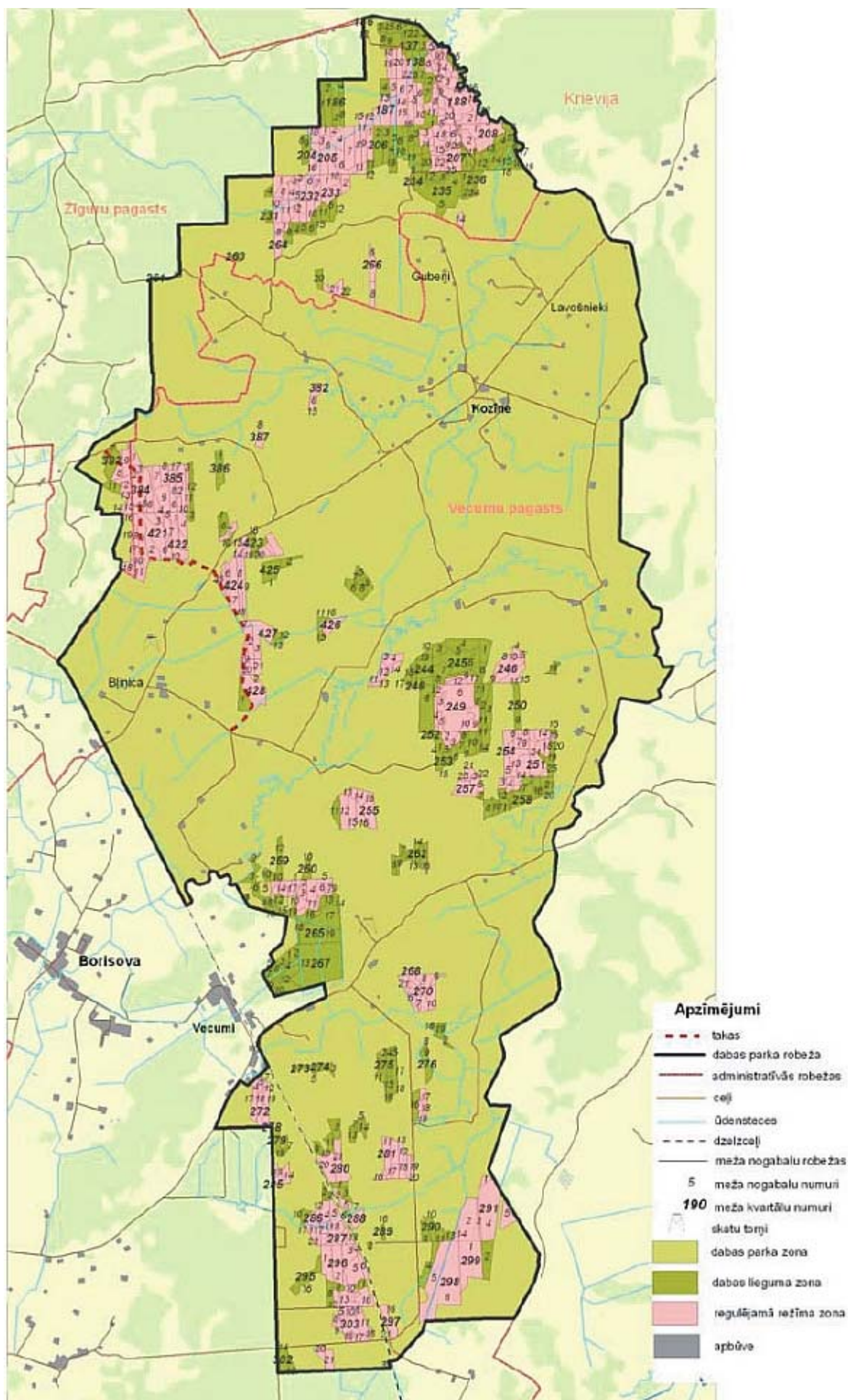
Vides ministrs R.Vējonis

1.pielikums

Ministru kabineta

2005.gada 22.novembra noteikumiem Nr.886

Dabas parka "Vecumu meži" funkcionālo zonu shēma



2.pielikums
Ministru kabineta
2005.gada 22.novembra noteikumiem Nr.886

Dabas parka "Vecumu meži" funkcionālo zonu robežas

(Pielikums MK 22.05.2007. noteikumu Nr.332 redakcijā)

1. Regulējamā režīma zonā ietilpstošo meža kvartālu un nogabalu saraksts:

Nr. p.k.	Meža kvartāls	Nogabals
1.1.	Žīguru pagasts (Žīguru meža iecirknis)	
1.1.1.	137	18, 19, 20, 21, 22
1.1.2.	138	5, 8, 9, 10, 11, 13, 14, 15, 17, 18
1.1.3.	186	15
1.1.4.	187	5, 6, 7, 11, 12, 13, 14, 15, 16
1.1.5.	188	3, 5, 6, 8, 9, 10, 11, 12, 13, 14, 15, 16, 19, 20, 21, 22
1.1.6.	204	10, 11, 15, 16
1.1.7.	205	1, 2, 3, 4, 5, 6, 7, 8, 9, 10, 11, 12
1.1.8.	206	1
1.1.9.	207	3, 4, 5, 6, 7, 8, 9, 10, 11, 14, 15, 16, 17, 21, 22, 23, 24, 25, 26
1.1.10.	208	1, 2, 3
1.1.11.	232	1, 2, 3, 4, 5, 6, 7, 8, 9, 10, 11, 12, 13, 14
1.1.12.	233	1, 2, 6
1.1.13.	235	14
1.1.14.	264	1, 8
1.1.15.	265	21
1.1.16.	266	6, 8
1.1.17.	383	8, 9, 12, 13, 14, 15, 16, 17, 18, 19
1.1.18.	1 (īpašums "Papiņi" ar kadastra Nr.38980040015)	6, 7
1.2.	Vecumu pagasts (Žīguru meža iecirknis)	
1.2.1.	382	4, 8, 13
1.2.2.	384	1, 2, 3, 4, 5, 6, 7, 8, 9
1.2.3.	385	1, 2, 3, 6, 7, 8, 9, 10, 11
1.2.4.	387	8
1.2.5.	421	1, 2, 3, 4, 5, 6, 7, 8, 10, 11
1.2.6.	422	1, 2, 4, 10, 11, 12
1.2.7.	423	7, 14, 15, 18, 19
1.2.8.	424	4, 5, 6, 7, 8

1.2.9.	426	16
1.2.10.	427	1, 2, 3, 19, 20, 21
1.2.11.	428	2
1.2.12.	10 (īpašums "Lejiņas" ar kadastra Nr.38920010245)	4, 5, 6, 7
1.3.	Vecumu pagasts (Viļakas meža iecirknis)	
1.3.1.	244	3, 4, 11, 12, 13, 14
1.3.2.	245	12, 11
1.3.3.	246	4, 5, 8, 10, 11, 15
1.3.4.	249	2, 3, 4, 5, 6, 9, 10
1.3.5.	253	2, 3, 21, 22
1.3.6.	254	5, 6, 7, 8, 9, 13, 14
1.3.7.	251	13, 14, 16, 17, 18, 19, 21, 24, 25
1.3.8.	257	2, 3, 5, 6
1.3.9.	255	12, 13, 14, 15, 16, 18
1.3.10.	264	10, 11, 14, 13, 17
1.3.11.	265	1, 2, 3, 4, 5, 6, 7, 9, 10, 11, 12, 15
1.3.12.	268	19
1.3.13.	270	1, 2, 3, 4, 5, 6, 7, 8, 9, 10
1.3.14.	272	4, 5, 7, 11, 12, 17, 18, 19
1.3.15.	276	17, 18, 19
1.3.16.	279	12, 13, 14,
1.3.17.	280	18, 20, 21
1.3.18.	281	11, 12, 13, 16, 17, 18, 19, 20
1.3.19.	286	11, 12, 17, 23, 24
1.3.20.	287	4, 5, 6, 7, 8, 9, 10, 11, 12, 13
1.3.21.	288	2, 5, 7
1.3.22.	291	1, 2, 3, 4, 5
1.3.23.	296	1, 2, 3, 4, 5, 6, 10, 12, 13, 14, 15, 16
1.3.24.	297	16
1.3.25.	298	5, 6
1.3.26.	299	1
1.3.27.	303	3, 4, 5, 6, 8, 9, 10, 11, 16, 17, 18, 21
1.3.28.	302	20
1.3.29.	258	3, 4, 5, 6
1.3.30.	290	14

2. Dabas lieguma zonā ietilpstošo meža kvartālu un nogabalu saraksts

Nr. p.k.	Meža kvartāls	Nogabals
2.1.	Žīguru pagasts (Žīguru meža iecirknis)	
2.1.1.	137	3, 4, 5, 6, 7, 8, 9, 10, 11, 12
2.1.2.	138	1, 2, 3, 4, 6, 7, 12, 16

2.1.3.	186	1, 2, 3, 4, 8
2.1.4.	187	4
2.1.5.	188	1, 2, 4, 7, 17, 18
2.1.6.	204	8, 9
2.1.7.	206	2, 3, 4, 5, 6, 7, 8, 9, 10, 11, 12, 16, 19
2.1.8.	207	1, 2, 12, 13, 18, 19, 20
2.1.9.	208	4, 5, 6, 8, 9, 10, 11, 12, 13, 14, 15, 16, 17, 18, 19
2.1.10.	231	4, 13
2.1.11.	232	15, 16
2.1.12.	233	11, 12
2.1.13.	234	9
2.1.14.	235	1, 2, 3, 4, 5
2.1.15.	236	1, 2, 3, 4
2.1.16.	263	15
2.1.17.	264	2, 3, 4, 5, 6, 9, 20
2.1.18.	265	22
2.1.19.	383	7, 11
2.2.		Vecumu pagasts (Viļakas meža iecirknis)
2.2.1.	244	10, 17, 18, 19, 20
2.2.2.	245	3, 4, 5, 6, 7, 8, 9, 10, 13
2.2.3.	246	1, 6, 19
2.2.4.	248	5, 6, 4 (nogabala daļa līdz līnijai, ko veido punkti ar koordinātām X730249, Y6351415 un X730235, Y6350808)
2.2.5.	249	1, 7, 8, 11
2.2.6.	250	1, 2, 3, 9
2.2.7.	251	15, 20, 22, 23
2.2.8.	253	1, 4, 5, 6, 7, 8, 9, 10, 11, 12, 13, 14, 15
2.2.9.	255	11
2.2.10.	257	7
2.2.11.	258	7, 8, 10, 11, 12, 13, 14, 15, 16, 17, 18, 19, 20, 21
2.2.12.	259	2, 3, 10, 11, 12
2.2.13.	260	10
2.2.14.	262	7, 8, 9, 10, 11, 13, 14, 15, 16
2.2.15.	264	3, 6, 8, 9, 12, 16, 19
2.2.16.	265	13, 14, 16, 17, 18, 19
2.2.17.	267	1, 2, 3, 4, 5, 6, 7, 8, 9, 10, 11, 12, 13
2.2.18.	270	18, 19
2.2.19.	273	3, 4, 5
2.2.20.	274	1, 2, 3
2.2.21.	275	2, 4, 5, 11, 15, 16, 17, 18
2.2.22.	276	2, 8, 9, 16
2.2.23.	279	1, 7
2.2.24.	280	3, 5, 7, 9, 10, 11, 13, 14
2.2.25.	286	10, 14
2.2.26.	287	2, 3

2.2.27.	288	1, 3, 6
2.2.28.	289	16
2.2.29.	290	9, 10, 11, 13
2.2.30.	295	16
2.2.31.	296	8, 9, 11
2.2.32.	297	2
2.2.33.	298	4
2.2.34.	299	2
2.2.35.	302	14, 17
2.3.	Vecumu pagasts (Žīguru meža iecirknis)	
2.3.1.	385	12
2.3.2.	386	1
2.3.3.	422	3
2.3.4.	423	1, 6, 10, 16, 20
2.3.5.	425	1, 2
2.3.6.	426	5, 6, 7, 8, 9, 11, 15
2.3.7.	427	12, 13
2.3.8.	428	1

3. Dabas parka zonā ietilpst pārējā dabas parka teritorija, izņemot regulējamā režīma zonu un dabas lieguma zonu.

3.pielikums
Ministru kabineta
2005.gada 22.novembra noteikumiem Nr.886

Informatīvā zīme dabas parka apzīmēšanai un tās lietošanas kārtība

1. Informatīvā zīme aizsargājamo teritoriju apzīmēšanai (turpmāk- zīme) ir zaļš kvadrātveida laukums baltā ietvarā ar stilizētu ozollapas piktogrammu.



2. Zīmes krāsas (krāsu standarti norādīti *PANTONE*, *CMYK* un *ORACAL* sistēmās) ir šādas:

2.1. kvadrātveida laukums (ozollapas piktogrammas fons) - gaiši zaļā krāsā (*PANTONE362C* vai *C70M0Y100K0*, vai *ORACALECONOMY064* (*yellow green*));

2.2. ozollapas piktogramma - baltā krāsā;

2.3.ozollapas piktogrammas kontūra un ozollapas dzīslējums - tumši zaļā krāsā (*PANTONE 3425C* vai *C100 M0 Y78 K42*, vai *ORACAL ECONOMY 060 (dark green)*);

2.4. zīmes ietvars - baltā krāsā.

3. Zīmes lietošanas kārtība:

3.1. uzstādot zīmi dabā, izvēlas vienu no šādiem izmēriem:

3.1.1.300x300mm;

3.1.2.150x150mm;

3.1.3.75x75mm;

3.2.poligrāfiskajos izdevumos zīmes izmēru, saglabājot kvadrāta proporcijas, izvēlas atbilstoši lietotajam mērogam, bet ne mazāku kā 5x5mm;

3.3.pārējos gadījumos, kas nav minēti šī pielikuma 3.1. un 3.2.apakšpunktā, var lietot dažādu izmēru zīmes, saglabājot kvadrāta proporcijas;

3.4. zīme nav uzstādāma uz ceļiem (arī sliežu ceļiem).

Vides ministrs R.Vējonis

4.pielikums
Ministru kabineta
2005.gada 22.novembra noteikumiem Nr.886

Aizsargājамie koki - vietējo un svešzemju sugu dižkoki (pēc apkārtmēra vai augstuma)

Nr. p.k.	Suga	Apkārtmērs 1,3metru augstumā (metros)	Augstums (metros)
1	2	3	4
I. Vietējās sugas			
1.	Apse (<i>Populus tremula</i> L.)	3,5	35
2.	Baltalksnis (<i>Alnus incana</i> (L.) Moench)	1,6	25
3.	Āra bērzs (<i>Betula pendula</i> Roth)	3,0	33
4.	Purva bērzs (<i>Betula pubescens</i> Ehrh.)	3,0	32
5.	Pūpolvītols (<i>Salix caprea</i> L.)	1,9	22
6.	Egle (<i>Picea abies</i> (L.) Karst.)	3,0	37
7.	Hibrīdais alksnis (<i>Alnus x pubescens</i> Tausch)	1,5	32
8.	Parastā goba (<i>Ulmus glabra</i> Huds.)	4,0	28
9.	Parastā ieva (<i>Padus avium</i> Mill.)	1,7	22
10.	Parastā kļava (<i>Acer platanoides</i> L.)	3,5	27
11.	Parastā liepa (<i>Tilia cordata</i> Mill.)	4,0	33

12.	Parastā vīksna (<i>Ulmus laevis</i> Pall.)	4,0	30
13.	Melnalksnis (<i>Alnus glutinosa</i> (L.) Gaertn.)	3,0	30
14.	Parastais osis (<i>Fraxinus excelsior</i> L.)	4,0	34
15.	Parastais ozols (<i>Quercus robur</i> L.)	5,0	32
16.	Parastais skābardis (<i>Carpinus betulus</i> L.)	1,9	20
17.	Parastais pīlādzis (<i>Sorbus aucuparia</i> L.)	1,7	21
18.	Parastā priede (<i>Pinus sylvestris</i> L.)	3,0	38
19.	Šķetra (<i>Salix pentandra</i> L.)	1,6	22
20.	Zviedrijas kadiķis (<i>Juniperus communis</i> L. var. <i>suecica</i> Ait.)	0,8	11
II. Svešzemju sugas			
21.	Skujkoki		
21.1.	Balzama baltegle (<i>Abies balsamea</i> (L.) Mill.)	1,5	24
21.2.	Eiropas baltegle (<i>Abies alba</i> Mill.)	2,7	32
21.3.	Eiropas ciedrupriede (<i>Pinus cembra</i> L.)	1,6	22
21.4.	Eiropas lapegle (<i>Larix decidua</i> Mill.)	3,2	39
21.5.	Kanādas tsuga (hemlokegle) (<i>Tsuga canadensis</i> (L.) Carr.)	1,3	15
21.6.	Krievijas lapegle (<i>Larix ledebourii</i> (Rupr.) Cin.)	3,0	34
21.7.	Melnā priede (<i>Pinus nigra</i> Arnold)	1,9	23
21.8.	Menzīsa duglāzija (<i>Pseudotsuga menziesii</i> (Mirb.) Franco)	2,4	-
21.9.	Rietumu tūja (<i>Thuja occidentalis</i> L.)	1,4	16
21.10.	Sibīrijas baltegle (<i>Abies sibirica</i> Ledeb.)	1,8	30
21.11.	Sibīrijas ciedrupriede (<i>Pinus sibirica</i> Du Tour)	1,9	22
21.12.	Veimutpriede (<i>Pinus strobus</i> L.)	2,7	36
21.13.	Vienkrāsas baltegle (<i>Abies concolor</i> (Gord. & Glend) Lindl. ex Hildebr.)	1,7	32
22.	Lapu koki		
22.1.	Ailantlapu riekstkoks (<i>Juglans ailanthifolia</i> Carr.)	1,4	20
22.2.	Āra bērzs, šķeltlapu (<i>Betula pendula</i> 'Crispa')	1,6	25
22.3.	Baltā robīnija (<i>Robinia pseudoacacia</i> L.)	1,9	20
22.4.	Baltais vītols (<i>Salix alba</i> L.)	4,5	20
22.5.	Britānijas goba (<i>Ulmus glabra</i> var. <i>montana</i> Lindquist)	3,2	30
22.6.	Duglasa krustābele (<i>Crataegus douglasii</i> Lindl.)	0,8	10
22.7.	Dzeltenais bērzs (<i>Betula aleghaniensis</i> Britt.)	1,2	15
22.8.	Hibrīdpīlādzis (<i>Sorbus hybrida</i> (L.) L.)	1,0	10
22.9.	Holandes liepa (<i>Tilia x europaea</i> L.)	2,8	26
22.10.	Kalnu kļava (<i>Acer pseudoplatanus</i> L.)	2,2	20
22.11.	Krimas liepa (<i>Tilia x euchlora</i> K. Koch)	1,9	20
22.12.	Lauku kļava (<i>Acer campestre</i> L.)	1,5	18
22.13.	Mandžūrijas riekstkoks (<i>Juglans mandshurica</i> Maxim.)	1,6	18
22.14.	Papeles un to hibrīdi (<i>Populus</i> ģints)	5,0	35
22.15.	Papīra bērzs (<i>Betula papyrifera</i> Marsh.)	1,6	20

22.16.	Parastais dižskābardis (<i>Fagus sylvatica</i> L.)	3,8	-
22.17.	Parastais dižskābardis, purpurlapu (<i>Fagus sylvatica</i> 'Purpurea Latifolia')	3,1	30
22.18.	Parastais ozols, piramidālais (<i>Quercus robur</i> 'Fastigiata')	2,4	24
22.19.	Parastā goba, lietussargveida (<i>Ulmus glabra</i> 'Camperdown')	1,9	-
22.20.	Parastā zirgkastaņa (<i>Aesculus hippocastanum</i> L.)	3,0	23
22.21.	Pelēkais riekstkoks (<i>Juglans cinerea</i> L.)	2,8	20
22.22.	Pensilvānijas osis (<i>Fraxinus pennsylvanica</i> Marsh.)	2,0	23
22.23.	Platlapu liepa (<i>Tilia platyphyllos</i> Scop.)	3,1	27
22.24.	Punktainā krustābele (<i>Crataegus punctata</i> Jacq.)	1,0	8
22.25.	Saldķirsis (<i>Cerasus avium</i> (L.) Moench)	1,6	12
22.26.	Sarkanais ozols (<i>Quercus rubra</i> L.)	1,9	27
22.27.	Sarkstošais vītols (<i>Salix x rubens</i> Schrank)	3,1	25
22.28.	Stepju goba (<i>Ulmus minor</i> L.)	2,2	20
22.29.	Sudraba kļava (<i>Acer saccharinum</i> L.)	3,2	26
22.30.	Sudrabvītols (<i>Salix alba</i> 'Sericea')	4,5	20
22.31.	Vācijas krustābele (<i>Crataegus alemanniensis</i> Cin.)	0,7	10
22.32.	Zaļais osis (<i>Fraxinus pennsylvanica</i> var. <i>subintegerrima</i> (Vahl) Fern.)	2,0	23
22.33.	Zviedrijas pīlādzis (<i>Sorbus intermedia</i> (Ehrh.) Pers.)	1,9	12

Vides ministrs R.Vējonis