



Vides aizsardzības un
reģionālās attīstības
ministrija



Īsumā par ainavu politiku

Rīga, 2017

Saturs

Termini3

Kā izprotam ainavu?4

Latvijas ainavu veidošanās

Latvijas ainavu daudzveidība

Būtiskākās izmaiņas Latvijas ainavās

Kāpēc vajadzīga ainavu politika?6

Eiropas ainavu konvencija

Ainavu politika Latvijā

Kā īstenojam ainavu politiku?8

Ministriju kompetence

Ainavu plānošana

Eiropas Padomes Ainavu balva

Nozīmīgi projekti un pētījumi ainavu jomā

Termini

Ainava – teritorija tādā nozīmē, kā to uztver cilvēki, un kas ir izveidojusies dabas un/vai cilvēku darbības un mijiedarbības rezultātā.

Ainavu aizsardzība - darbības, lai saglabātu un uzturētu ainavas ievērojamās un raksturīgās īpašības, kuras ir pamatotas ar tās mantojuma vērtību, ko nosaka šīs ainavas dabiskais veidols un/vai cilvēku darbības.

Ainavu pārvaldība no ilgtspējīgas attīstības perspektīvas nozīmē darbības, lai nodrošinātu regulāru ainavas kopšanu ar mērķi virzīt un harmonizēt pārmaiņas, kuras rada sociālie, ekonomiskie un vides procesi.

Ainavu plānošana - konsekventi uz tālāku nākotni vērstas darbības, lai uzlabotu, atjaunotu vai radītu jaunas ainavas.

Ainavu politika - nozīmē kompetentu publisko iestāžu izstrādātus principus, stratēģijas un pamatnostādnes, kas ļauj veikt specifiskus pasākumus, kuru mērķis ir nodrošināt ainavu aizsardzību, pārvaldību un plānošanu.

Ainavas attīstība jeb **mainība** ir ainavas struktūras un funkciju pārveidošanās laika gaitā, kuras izraisa gan dabiskie procesi, gan cilvēka darbība¹.

Ainavas raksturs – (*Landscape character*) atpazīstams un saskanīgs elementu kopums

ainavā, kas nosaka tās atšķirību no citām ainavām, nešķirojot, labāka vai sliktāka ainava².

Ainavu telpa - ainavu kopums, kurā pēc noteiktām pazīmēm vai izmantošanas un/vai apsaimniekošanas prasībām ir apvienotas savstarpēji saistītas ainavas.

Aizsargājamo ainavu apvidi – īpaši aizsargājamās dabas teritorijas, kas izceļas ar savdabīgu vai daudzveidīgu ainavu. To mērķis ir aizsargāt un saglabāt raksturīgo ainavu un tos ainavas elementus, kas ir būtiski aizsargājamo sugu un biotopu ekoloģisko funkciju nodrošināšanai, Latvijai raksturīgajai kultūrvidei un ainavas daudzveidībai, kā arī nodrošināt sabiedrības atpūtai un tūrismam piemērotas vides saglabāšanu un dabu saudzējošu apsaimniekošanu.

Ikdienišķas (ikdienas) ainavas – visas cilvēku apdzīvotās ainavas, kas ir veidojušās gadsimtu gaitā un, pildot noteiktas sociālas un ekonomiskas funkcijas, ir dzīves un darba telpa mūsdienās dzīvojošām paaudzēm. Tās uztur un tālāk veido cilvēku ikdienas darbība.

Tipiska ainava – ainava, kas raksturo noteiktus procesus, laikmetu vai arī konkrētu ainavu tipu.

Unikāla ainava – izcili vērtīga ainava, kura ir vienīgā vai viena no nedaudzajām ainavām valstī, reģionā vai citā teritoriālā vienībā.

¹Botequilha Leitão et al., 2006

²Landscape character assessment guidance for England and Scotland, 2002

Kā izprotam ainavu?

Lai gan mūsu dzīve ik dienas ir saistīta ar ainavām, gandrīz katram ir sava izpratne par to: mākslinieki parasti uzsver ainavas vizuālo viedolu, dabas zinātnieki – bioloģisko daudzveidību un to ietekmējošos faktoru kopumu ainavā, uzņēmēji ainavu vērtē kā nozīmīgu tūrisma attīstības resursu. Bet mums visiem kopā ainava ir svarīga dzīves vides komponente.

Integrējošu skatījumu, kurā uzsvērta dabas un cilvēku darbības mijiedarbība, ir definējusi Eiropas Padome, kas Eiropas ainavu konvencijā ir nostiprinājusi šādu ainavas definīciju: *“ainava – teritorija tādā nozīmē, kā to uztver cilvēki, un kas ir izveidojusies dabas un/vai cilvēku darbības un mijiedarbības rezultātā”*.

Šāda izpratne aizvien vairāk iesakņojas arī mūsu valstī un runājot par ainavu, ir svarīgi uzvērt gan dabas faktoru, gan arī cilvēka darbību nozīmi, kā arī to, ka ainava ir nepārtrauktā mainībā un attīstībā.

Latvijas ainavu veidošanās un mainība

Galvenie dabas apstākļi, kas noteica Latvijas pirmatnējo ainavu, bija ledāja veidotais līdzenais reljefs un atrašanās mērenā klimata joslā, kurā dominēja jauktie meži. Līdz ar cilvēku ienākšanu ainavas būtiski ietekmēja meža izciršana, zemes apstrāde, kā arī ostu, ceļu un apdzīvoto vietu attīstīšana. Līdz ar to visas Latvijas mūsdienu ainavas ir tiešā vai netiešā veidā cilvēku veidotas kultūrainavas - vēstures liecinieces, kurās kultūrvēsturiskie elementi un struktūras ir saglabājušās gan no laika pirms mūsu ēras, gan jaunākiem laikiem.

Ainavu attīstībā var izdalīt gan salīdzinoši mierīgus un līdzsvarotus ainavu attīstības periodus, gan „lūzumpunktus” (piemēram, dabas katastrofas, kara darbība vai politiskās varas maiņa), pēc kuriem ainavās notiek būtiskas un straujas izmaiņas. Viens no šādiem „lūzumpunktiem” ir Latvijas neatkarības atgūšana 1991. gadā, kas būtiski mainīja 20. gadsimta otrās puses saimniekošanas sistēmu un cilvēku dzīvesveidu.

Arī pašlaik ikvienas valsts institūcijas, pašvaldības, privātas vai sabiedriskas organizācijas un katra indivīda lēmums vai darbība ietekmē ainavu attīstību.

Latvijas ainavu daudzveidība

Latvijas mūsdienu ainavu telpa ir niansēta un daudzveidīga. Pēc valdošā cilvēku darbības veida ir izšķiramas mežsaimniecības, lauksaimniecības, kā arī urbānās ainavas, kuras raksturo noteiktas funkcijas un atbilstošs vizuālais veidols. Savukārt reljefa atšķirību dēļ var izdalīt līdzenumu un pauguraiņu ainavas.

Cilvēku dzīvesveida izmaiņu un tehnoloģiskās attīstības rezultātā vēsturiskās Latvijas ainavu funkcijas tiek papildinātas ar jaunām funkcijām. Piepilsētu dzīvojamā un darījumu apbūve, vēja parki un vasarnīcu apbūve ir tikai daži no piemēriem kā atbilstoši sabiedrības vajadzībām un prasībām veidojas jaunas ainavas. Ainavas ietekmē arī normatīvais regulējums, piemēram, par īpaši aizsargājamo dabas teritoriju (turpmāk – ĪADT) izveidošanu, ostu robežu paplašināšanu.

Ainavu raksturs atšķiras dažādās Latvijas daļās, līdz ar to iespējams izdalīt reģionālas ainavu telpu. Parasti tās telpiski tiek sasaistītas gan ar Latvijas kultūrvēsturiskajiem novadiem – Kurzemi, Zemgali, Vidzemi un Latgali, gan funkcionālajiem reģioniem – jūras piekrasti, Pierīgu. Šādas reģionālas ainavu

telpas sabiedrības izpratnē nereti iegūst simbolisku nozīmi un ir vietu un reģionu vizuālās identitātes pamats.

Būtiskākās izmaiņas Latvijas ainavās

Meži aizņem 47,2 %³ no kopējās valsts teritorijas un pēdējos 20 gados zemes lietošanas veida „mežs” platības īpatsvars ir pieaudzis par 2,6 %. Savukārt **lauksaimniecībā izmantojamas** zemes platība pēdējos 20 gados samazinās, 2016. gadā aizņemot 36,5 % no kopējās valsts teritorijas. Jāatzīmē, ka 2015. gadā aptuveni 13% no lauksaimniecībā izmantojamās zemes bija neapsaimniekotas, un to aizaugšanu lielā mērā veicināja nelielo lauku saimniecību zemā konkurētspēja un zemes īpašnieku dzīve tālu no sava īpašuma. Šāda lauksaimniecībā izmantojamo zemju aizaugšana visvairāk izplatīta Latgalē un Vidzemē – Rēzeknes, Daugavpils, Ludzas, Madonas un Alūksnes novados⁴.

Prognozējams, ka, turpinoties lauksaimniecībā izmantojamas zemes dabiskai aizaugšanai, kā arī mākslīgai meža ieaudzēšanai, meža platība turpinās pieaugt.

Urbāno ainavu telpu raksturo salīdzinoši blīva dzīvojamā, darījumu un industriālā apbūve pilsētās un ciemos, kā arī tehniskā infrastruktūra: industriālie objekti, transporta koridori un mežgli. Latvijas urbāno ainavu telpa pēdējo 20 gadu laikā ir paplašinājusies un izteikta urbanizācijas ietekme ir novērojama Latvijas lielāko pilsētu un ūdensobjektu tuvumā, veidojoties **piepilsētu ainavai**. Augstākais apbūvēto platību īpatsvars ir Pierīgā – Ādažu, Salaspils, Stopiņu, un Mārupes novados⁵.

³ Latvijas Republikas Zemes pārskats, 2016 pieejams [šeit!](#)

⁴ Lauku atbalsta dienesta dati, 2015. g.

⁵ Valsts zemes dienesta dati

Kāpēc vajadzīga ainavu politika?

Apzinoties ainavu daudzveidību un nepārtraukto mainību, nereti uzdodam sev jautājumus:

- * *Kādā ainavā dzīvosim tuvākā nākotnē?*
- * *Kādas ainavas redzēs mūsu bērni un mazbērni?*
- * *Vai ainavu mainību ir iespējams ietekmēt mums vēlamā virzienā, kas un kā to var veikt un kādas rīcības ir nepieciešamas?*

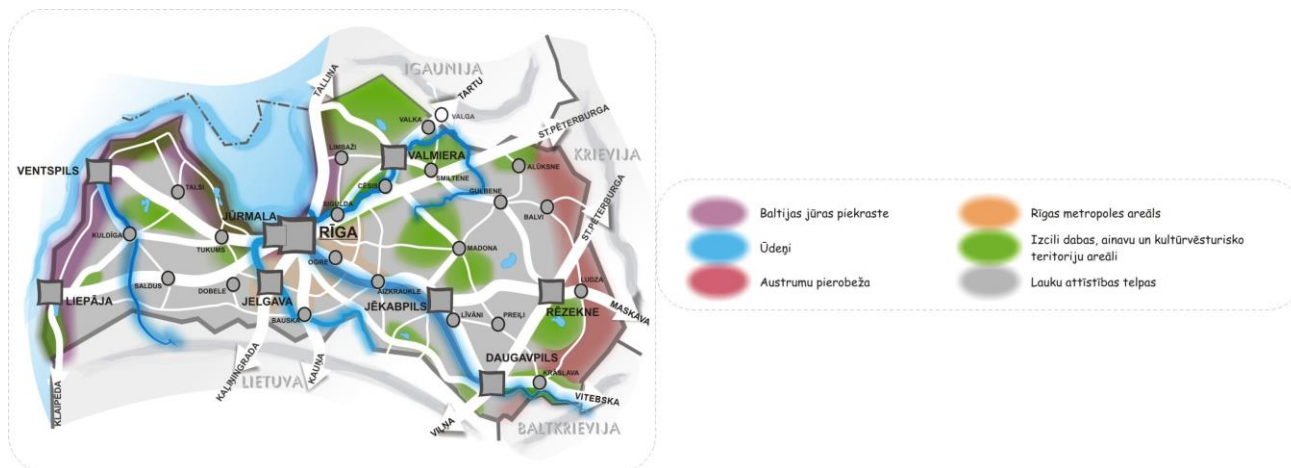
Lai atbildētu uz šiem jautājumiem, svarīgs ir kopīgs ietvars - vienots skatījums un vienošanās par to, kādas ainavas vēlamies nākotnē un kādas ir rīcības, lai to sasniegtu. Ainavu politika ir ietvars šādam vienotam skatījumam, kas balstīts uz būtiskām sabiedrības vajadzībām.

Eiropas ainavu konvencija

Ainavu politiku veidošanu Eiropas valstīs lielā mērā ietekmē [Eiropas ainavu konvencija](#), kas 2000. gada 20. oktobrī tika pieņemta Florencē. Konvencijā uzsvērts, ka ainava ir Eiropas dabas un kultūras mantojuma pamatkomponente, kopīgais mantojums un ieguvums. Konvencija runā arī par to, ka šo kopīgo mantojumu nepieciešams apzināt, saglabāt un izmantot arī kā vietējās ekonomikas veicinātāju. Latvija ir viena no 38 valstīm, kas ir ratificējušas Konvenciju. Pievienojoties Konvencijai 2007. gadā, Latvija apņēmas izveidot ainavu politiku un veicināt Konvencijā noteikto pasākumu ieviešanu.

Latvijas ainavu politika

Viens no Latvijas ilgtspējīgas attīstības stratēģijas "Latvija 2030" (turpmāk - "Latvija 2030") telpiskās attīstības perspektīvā noteiktajiem mērķiem ir saglabāt Latvijas savdabību – daudzveidīgo dabas un kultūras mantojumu, tipiskās un unikālās ainavas. Lai to nodrošinātu, "Latvija 2030" perspektīvā kā viena no nacionālo interešu telpām, ir iezīmēti izcili dabas, ainavu un kultūrvēsturisko teritoriju areāli (1. attēls).



1.attēls. Nacionālo interešu telpas Latvijas telpiskās attīstības perspektīvā. "Latvija 2030"

Ainavu politikas īstenošanas uzdevumi vidējam termiņam ir noteikti [Ainavu politikas pamatnostādņēs 2013.-2019. gadam](#). Pamtnostādņēs ir definēts kopīgais nākotnes redzējums par Latvijas ainavām, ainavu politikas mērķis un rīcības virzieni:

Nākotnes redzējums

Latvijas ainavas ir:

- * vienotais dabas un kultūras mantojums, gadsimtos veidota vērtība pilsētās un laukos, katra Latvijas cilvēka un valsts identitātes pamats un viens no valsts starptautiskās atpazīstamības elementiem;*
- * dzīves un darba vide pilsētās un laukos, kuru uzturēšanu nodrošina cilvēku ikdienas darbība un plānotās rīcības;*
- * sabiedrības, vietējo pašvaldību, plānošanas reģionu un valsts institūciju novērtēts teritorijas attīstības resurss, kura ilgtspējīgu izmantošanu un attīstību nodrošina laba pārvaldība.*

Latvijas ainavu politikas mērķis

Daudzfunkcionālas un kvalitatīvas ainavas, kas visā Latvijā uzlabo cilvēku dzīves kvalitāti, veicina vietu, reģionu un valsts ekonomisko aktivitāti un atpazīstamību, kā arī nodrošina bioloģisko daudzveidību.

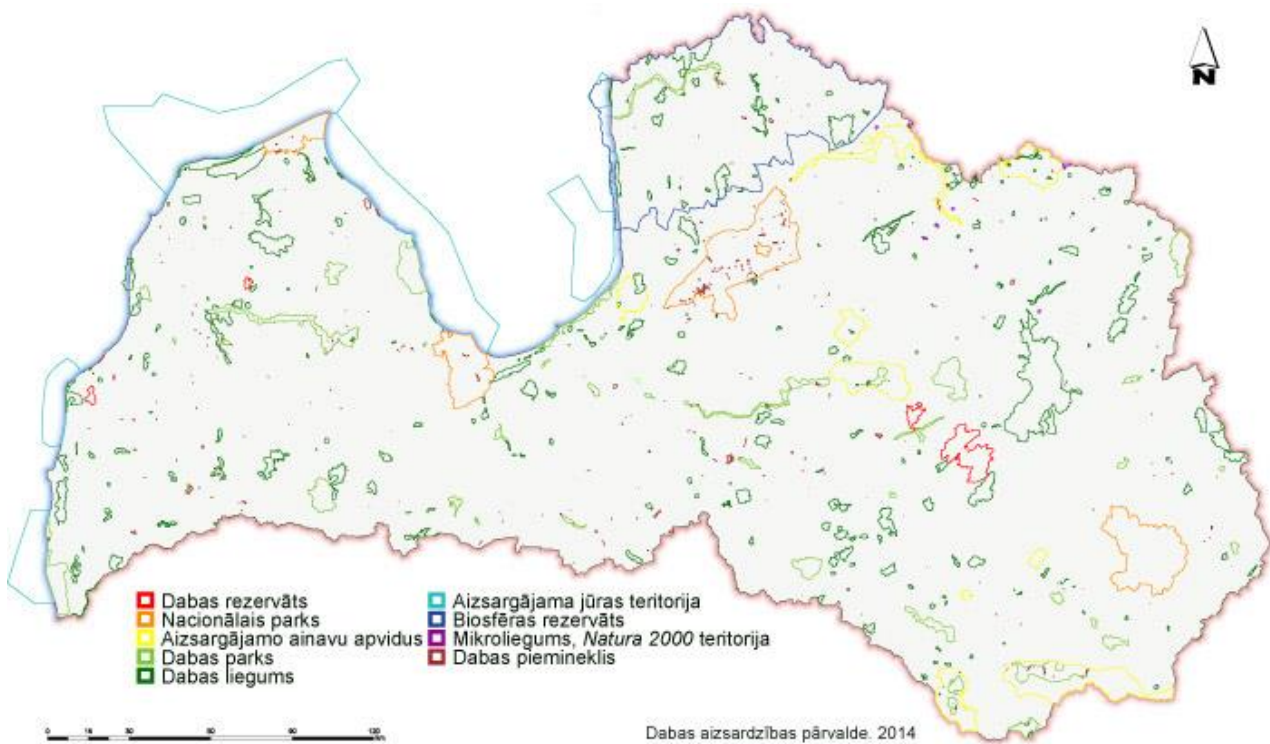
Rīcības virzieni politikas mērķa sasniegšanai:

- 1. Nacionālajā attīstības plānā 2014.-2020.gadam (NAP2020) un citos politikas plānošanas dokumentos noteikto rīcību īstenošana, kas vērstas uz ainavu kvalitātes uzlabošanu;*
- 2. Ainavu pārvaldības uzlabošana;*
- 3. Izpratnes un zināšanu par ainavām veidošana, ainavu pārvaldības speciālistu apmācības un pētniecības uzlabošana.*

Kā īstenojam ainavu politiku?

Nacionālajā līmenī ainavu politiku īsteno vairākas ministrijas un organizācijas.

Vides aizsardzības un reģionālās attīstības ministrija (turpmāk – VARAM) nodrošina politikas izstrādi ainavu plānošanā, ar kuru cieši saistītas ir arī citas VARAM atbildības jomas - dabas un vides aizsardzība. Lai saglabātu Latvijas dabas vērtības, ir izveidota ĪADT sistēma, kurā iekļautās teritorijas (2.attēls) aizņem gandrīz 19 procentus no valsts sauszemes teritorijas un 15 procentus no Latvijai piekriņķotās jūras teritorijas, taču ainavu aizsardzības aspekti dažādās ĪADT kategorijās ir atšķirīgi.



2. attēls. Īpaši aizsargjamās dabas teritorijas un dabas pieminekļi. Datu avots: Dabas aizsardzības pārvalde

Kultūras ministrijas padotības iestāde **Valsts kultūras pieminekļu aizsardzības inspekcija** ir atbildīga par kultūras pieminekļu aizsardzību Latvijā. Pašlaik Valsts aizsargājamo nekustamo kultūras pieminekļu sarakstā ir iekļauti vairāk nekā 6000 valsts un vietējas nozīmes pieminekļi, ietverot **arhitektūras, arheoloģijas, industriālā mantojuma, pilsētbūvniecības un vēsturiskos pieminekļus**, kā arī **vēsturisko notikumu vietas**. Visi minētie objekti ir nozīmīgas lauku un urbānās ainavas komponentes un būtiski ietekmē apkārtējās ainavas kvalitāti.

Apvienoto Nāciju Izglītības, zinātnes un kultūras organizācijas (turpmāk – UNESCO) **Latvijas Nacionālā Komisija** Latvijā koordinē UNESCO Pasaules mantojuma programmas darbību un nodrošina UNESCO Konvencijas par kultūras un dabas mantojuma aizsardzību īstenošanu. UNESCO programmas „Cilvēks un biosfēra” ietvaros izveidotajā Pasaules biosfēras rezervātu tīklā kopš 1997. gada ir iekļauts Ziemeļvidzemes biosfēras rezervāts.

Zemkopības ministrija izstrādā valsts un ES atbalsta politiku lauksaimniecības, mežsaimniecības un lauku attīstībai. Atbalsta maksājumi kopumā ir veicinājuši lauksaimniecības zemes izmantošanu, īpaši pozitīvi lauku ainavu ir ietekmējis atbalsts bioloģiski vērtīgo zālāju⁶ pļaušanai vai noganīšanai.

Ainavu plānošana

Īstenojot ainavu politiku, notiek dažādas aktivitātes – sākot ar vērienīgu degradēto teritoriju revitalizāciju vai teritorijas labiekārtošanu un beidzot ar sabiedriskām kampaņām un talkām ikdienā. Ainavu plānošana palīdz veikt šīs aktivitātes pārdomātāk, kā arī pasargā sabiedrības intereses un nodrošina nākotnes vajadzības.

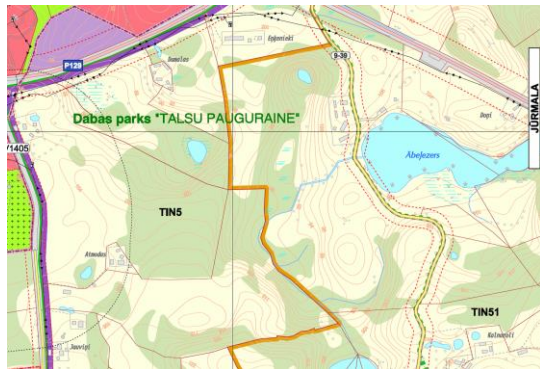
Reģionālā līmenī ainavu plānošanas aspekti ir iekļauti plānošanas reģionu Ilgtspējīgas attīstības stratēģijās. Vairāku plānošanas reģionu ilgtspējīgas attīstības stratēģijās (turpmāk - PR IAS) ir iekļautas vadlīnijas ainavu plānošanai vietējā līmenī, savukārt ainaviski vērtīgās teritorijas ir identificētas visu plānošanas reģionu IAS:

- * [Kurzemes PR IAS](#) ir parādītas dabas un ainaviski vērtīgās teritorijas, kas ietver piekrastes kāpu kompleksus, ezeraines, paguraines, jūras senkrastu un stāvkrastus, kā arī nozīmīgāko upju ielejas;
- * [Latgales PR IAS](#) izdalītas ainavas ar īpašu nozīmi kopējā ainavu struktūrā: Daugavas ieleja, Lubāna ieplaka, Latgales augstienes nogāzes un piekļautie vaļņi; Viduslatgales ezeraines, Ziemeļlatgales ainavu josla no Viļakas līdz Kārsavai un ainaviskie ceļi;
- * [Rīgas plānošanas reģiona IAS](#) kā reģiona kultūrvēsturiskās vietas ar nacionālu vai starptautisku vērtību akcentētas Gaujas senleja, Abavas senleja, Rīgas centrs, Jūrmalas centrs, Lielupes un jūras piekrastes teritorijas;
- * [Vidzemes PR IAS](#) reģiona telpiskās attīstības perspektīvā noteiktas šādas dabas, kultūrvēsturiskā un ainaviski nozīmīgas teritorijas: Gaujas senlejas telpa, Vecpiebalgas augstienes telpa, Salacas - Burtnieku telpa, Lubānas-Aiviekstes telpa, Vidzemes īpašās pierobežas teritorijas;
- * [Zemgales PR IAS](#) kā reģionālas nozīmes nozīmes ainaviski vērtīgas teritorijas identificētas Dobeles - Tērvetes telpa, Rundāles - Bauskas telpa, Sēlijas - Daugavas telpa, Lielupes palienes un Ķemeru nacionālā parka telpa, Teiču dabas rezervāta telpa.

Lai veicinātu ainavu plānošanu **vietējā līmenī**, VARAM administrētajā [Teritorijas attīstības plānošanas informācijas sistēmā \(TAPIS\)](#) ir izveidots formāls atbalsts vietējā līmenī identificēto ainaviski vērtīgo

⁶ Bioloģiski vērtīgie zālāji - dabiski zālāji, kas nav sēti un apmēram 20 gadus nav tikuši aparti vai ielaboti. Ilgstošas ekstensīvas apsaimniekošanas rezultātā šie zālāji ir izveidojušies par sarežģītām ekosistēmām ar lielu bioloģisko daudzveidību

teritoriju un citu teritoriju ar īpašiem noteikumiem attēlošanai. Piemēram, Talsu novada teritorijas plānojumā attēlotas ainaviski vērtīgas teritorijas, vērtīgas ainavu telpas un ainaviskie ceļi (3.attēls).



3. attēls. Fragments no Talsu pilsētas teritorijas plānojuma plānotās (atļautās) izmantošanas kartes

Vairākas pašvaldības, piemēram, Grobiņas⁷ novads, Babītes novads⁸ un Rīgas pilsēta ir izstrādājuši tematiskos plānojumus, kas kalpo par pamatu teritorijas plānojumu risinājumu izstrādei. Daļa pašvaldību nosacījumus, kas vērsti uz ainavu saglabāšanu, ir noteikušas Teritorijas izmantošanas un apbūves noteikumos (turpmāk – TIAN). Piemēram, Rundāles novada TIAN⁹ ir noteikts, ka ir aizliegta kokaugu stādīšana, kas aizsedz atklātos skatus no skatupunktiem uz kultūrvēsturiskajiem objektiem.

Eiropas Padomes Ainavu balva

No 2008. gada Eiropas Padomes ģenerālsekretariāts katru otro gadu organizē konkursu „Eiropas Padomes Ainavu balva” ar mērķi apbalvot praktiskās iniciatīvas, kas būtu ņemamas par piemēru ainavu kvalitātes saglabāšanai un uzlabošanai Konvencijas dalībvalstu teritorijās. Latvija šajā konkursā ir piedalījusies 2012., 2014. un 2016. gadā.

⁷ Grobiņas novadam izstrādāti 3 ainavu plāni:

- 1) Grobiņas novada Ainavu plāns 2014.-2030. gadam
- 2) Grobiņas pilsētas ainavu attīstības un pārvaldības plāns
- 3) Dubeņu ciema ainavu attīstības un pārvaldības plāns, pieejami [šeit!](#)

⁸ Babītes novada ainavu struktūras tematiskais plānojums pieejams [šeit!](#)

⁹ Rundāles novada teritorijas plānojuma 2012.-2025. gadam Teritorijas izmantošanas un apbūves noteikumi pieejami [šeit!](#)

2012. gadā tika saņemti 2 pieteikumi, no kuriem konkursam uz Eiropas Padomi izvirzīja Jūrmalas domes projektu par Dzintaru Mežaparka izveidi.



Dzintaru mežaparka izveide
(iesniedzējs Jūrmalas dome)



Atkritumu izgāztuves „Utupurvs” reaktivācija
(iesniedzējs Ādažu novads)

2014. gadā tika saņemti 4 pieteikumi, no kuriem uz Eiropas Padomi izvirzīja Kuldīgas pilsētas projektu “Kuldīga, pilsēta Ventas ielejā – vēsturiskās ainavas saglabāšana nākamajām paaudzēm”.



Cēsu Pils parka kultūras un ekoloģisko vērtību
saglabāšana (iesniedzējs Cēsu novada dome)



Krustpils saliņas un tilta rekonstrukcija pilsētvides
atjaunošanai un kultūras veicināšanai
(iesniedzējs Jēkabpils pilsētas dome)



Kuldīga, pilsēta Ventas ielejā – vēsturiskās ainavas
saglabāšana nākamajām paaudzēm
(iesniedzējs Kuldīgas novada dome)



Šaursliežu dzelzceļa atjaunošana Ventpils pilsētā
(iesniedzējs Ventpils pilsētas dome)

2016. gadā konkursam tika iesniegti 8 pieteikumi, no kuriem konkursam uz Eiropas Padomi izvirzīja Daugavpils pilsētas Daugavpils cietokšņa reģenerācijas projektu.



Daugavpils cietokšņa reģenerācija
(iesniedzējs Daugavpils pilsēta)



Jāņa Čakstes bulvāra rekonstrukcija Jelgavas pilsētā
(iesniedzējs Jelgavas pilsēta)



projekts BELLA DVINA
(iesniedzējs Latgales attīstības aģentūra)

J. Veisps



projekts VILLAGE HERITAGE
(iesniedzējs Latgales plānošanas reģions)



Daudzfunkcionālie rekreācijas areāli Rēzeknē
(iesniedzējs Rēzeknes pilsēta)

J. Litavnieks



Maskavas, Krasta un Turgeņeva ielu kvartālu
degradētās teritorijas revitalizācija
(iesniedzējs Rīgas pilsēta)



Siguldas pilsdrupu rekonstrukcija un pielāgošana
tūrisma produktu attīstībai (iesniedzējs Siguldas
novads)

no Siguldas tūrisma
Informācijas Centra arhīva



Valmieras pilsētas apstādījumu inventarizācija un
attīstība (iesniedzējs Valmieras pilsēta)

Nozīmīgi¹⁰ projekti un pētījumi ainavu jomā (periodā no 2013. gada)

Aktuālie:

- * **Dabas daudzveidība Latvijas ainavās. Ainavas runā!**

AINAVAS RUNĀ

Ieraugi vērtīgo Latvijas ainavā!

Ideja: aicināt sabiedrību ieraudzīt vērtīgo Latvijas ainavā un skaidros dažādu ainavas elementu nozīmi. Projekta ietvaros tiks doti praktiski ieteikumi, kā saglabāt un veidot ainavu, kurā harmoniski sadzīvo cilvēks, dabas daudzveidība un kultūrvēsturiskais mantojums.

Īstenotājs: Latvijas Dabas fonds sadarbībā ar Vidzemes Augstskolu, Dabas Retumu krātuvi un Annas koku skolu

Vairāk par projektu: <https://ainavasruna.lv/>

- * **Ainavu dārgumi**

Ainavu dārgumi

Ideja: aicināt ikvienu piedalīties kopīgas dāvanas gatavošanā Latvijai, veidojot elektronisku ainavu dārgumu krātuvi "Latvijas ainavu dārgumi vakar, šodien un rīt"!

Īstenotājs: Vides aizsardzības un reģionālās attīstības ministrija sadarbībā ar plānošanas reģioniem un Latvijas Nacionālo bibliotēku

Vairāk par projektu: <https://ainavudargumi.lv>

Īstenotie:

- * **Pagalma renesanse**

Rezultāti: Izstrādātas 14 pagalmu attīstības koncepcijas

Īstenotājs: Latvijas Ainavu arhitektūras biedrība un nodibinājums Rīga 2014

Vairāk par projektu: <http://www.riga2014.laab.lv/>

- * **Ainavu arhitektu patstāvīgās profesionālās attīstības programmas apmaiņa Baltijas jūras reģionā**

Rezultāti: Identificētas Latvijai piemērotas ainavu arhitektu apmācības metodes un veikta speciālistu apmācība

¹⁰ Ar pilnu projektu sarakstu var iepazīties [šeit!](#)

Īstenotājs: Latvijas Lauksaimniecības universitātes Lauku inženieru fakultāte un Studiju centrs
Vairāk informācijas projekta [tīmekļa vietnē](#).

* **Latvijas īpaši aizsargājamo dabas teritoriju integrācija teritorijas plānojumā**

Rezultāti: Izstrādāti konceptuāli risinājumi un metodoloģija īpaši aizsargājamo dabas teritoriju aizsardzības un izmantošanas noteikumu integrēšanai vietējo pašvaldību teritoriju plānojumos, apskatot arī ainavu jomu. Izstrādāti dabas aizsardzības plāni aizsargājamo ainavu apvidu teritorijām „Augšzeme”, „Vecpiebalga” un „Veclaicene”.

Īstenotājs: Dabas aizsardzības pārvalde (Latvija)

Vairāk informācijas projekta [tīmekļa vietnē](#).