



**REĢIONĀLĀS ATTĪSTĪBAS UN  
PAŠVALDĪBU LIETU MINISTRIJA**

# **NOVADU VEIDOŠANAS ROKASGRĀMATA**

*Informācija aktualizēta uz 2009.gada 1.augustu*

## SATURA RĀDĪTĀJS

<b>Ievads</b> .....	4
<b>1. Novada pašvaldības izveidošanas vispārīgie jautājumi</b> .....	5
1.1. Novada teritoriālais dalījums .....	5
1.2. Novada administratīvais centrs .....	5
1.3. Novada nosaukums .....	6
1.4. Pašvaldības ģerbonis .....	6
<b>2. Novada pašvaldības struktūra</b> .....	7
2.1. Pašvaldības pārvaldes un organizatoriskās struktūras veidošanas principi.....	7
2.2. Pašvaldības institucionālā sistēma – centrālā administratīvā iestāde, tās nosaukums.....	9
2.3. <u>Pašvaldības lēmējvara</u> : .....	9
2.3.1. Novada dome.....	9
2.3.2. Domes priekšsēdētājs un priekšsēdētāja vietnieks .....	9
2.3.3. Komitejas .....	10
2.3.4. Teritoriālās komitejas un novadu valdes .....	11
2.3.5. Tipveida novada lēmējvaras struktūra.....	11
2.3.6. Pašvaldības iedzīvotāju iesaistīšana lēmumu pieņemšanā.....	12
2.4. <u>Izpildvara un izpildinstitūcijas</u> : .....	12
2.4.1. Pašvaldību darbības nepārtrauktības nodrošināšana .....	12
2.4.2. Izpildinstitūciju veidi .....	13
2.4.3. Pašvaldības administrācija.....	13
2.4.4. Citas iestādes.....	15
2.4.5. Komisijas.....	15
2.4.6. Pašvaldības aģentūras .....	16
2.4.7. Pašvaldības kapitālsabiedrības .....	17
2.4.8. Pagastu/pilsētu pārvaldes.....	18
2.4.9. Grāmatvedības organizācija novada pašvaldībā .....	20
<b>3. Atsevišķu pašvaldības funkciju izpildes nodrošināšana</b> .....	20
3.1. Izglītība .....	20
3.2. Kultūra .....	22
3.3. Sociālā aprūpe un palīdzība .....	23
3.4. Bāriņtiesas darbība.....	24
3.5. Civilstāvokļa aktu reģistrācija .....	25
3.6. Komunālie pakalpojumi un labiekārtošana .....	27
3.7. Teritorijas attīstības plānošana.....	27
3.8. Zemes izmantošana un būvniecība .....	28
<b>4. Novada organizatoriskās struktūras modeļi</b> .....	28
4.1. Novada organizatoriskās struktūras izvēles iespējas .....	28
4.2. Maza novada organizatoriskā struktūra .....	29
4.3. Vidēji liela novada organizatoriskā struktūra .....	32
4.4. Liela novada organizatoriskā struktūra .....	34
4.5. Pagasta/pilsētas pārvaldes organizatoriskās struktūras modelis.....	36
<b>5. Novada pašvaldības darbība un pasākumi pēc apvienošanās</b> .....	37

5.1. Novada domes darba uzsākšana .....	37
5.2. Pašvaldības rekvizītu nomaina: .....	37
5.2.1. Administratīvi teritoriālā un teritoriālās vienības koda piešķiršana .....	38
5.2.2. Nodokļu maksātāja reģistrācijas koda piešķiršana.....	38
5.2.3. Adrešu klasifikatora koda un adreses piešķiršana novadam un novadā ietilpstošajām teritoriālajām vienībām.....	38
5.3. Pašvaldības nolikums.....	39
5.4. Jaunizveidotās pašvaldības konta atvēršana.....	39
5.5. Darbs ar arhīviem.....	39
5.6. Nekustamā un kustamā īpašuma pārreģistrēšana.....	42
5.7. Lietvedības darba organizācija.....	42
5.8. Budžetu apvienošana un gada pārskata sagatavošana .....	43
5.9. Audits .....	43
5.10. Novada pašvaldības saistošie noteikumi .....	44
5.11. Novada teritorijas plānojums .....	44
5.12. Iestāžu (aģentūru) un to struktūrvienību reģistrācija Valsts ieņēmumu dienesta Nodokļu maksātāju reģistrā.....	45
5.13. Darba likuma piemērošana, pabeidzot vietējo pašvaldību administratīvi teritoriālo reformu.....	46

**Pielikumā:** Ar likumu izveidoto novadu un novadu teritoriālo vienību saraksts...48

## IEVADS

Jaunizveidotie novadi pēc novada domes pirmās sēdes 2009.gada 1.jūlijā uzsākuši aktīvu darbību. Jāatrod efektīvākais novada pašvaldības struktūras un darba organizācijas modelis, kas radītu iedzīvotājiem iespējas saņemt pieejamus un kvalitatīvus pakalpojumus viņiem izdevīgā vietā un laikā, jāveic virkne ar rajonu pašvaldību reorganizāciju saistītu pasākumu, pārņemot attiecīgā rajona pašvaldību funkcijas, institūcijas, mantu, finanšu līdzekļus, tiesības un saistības, tādējādi nodrošinot pašvaldību darbības nepārtrauktību un pēctecību.

Reģionālās attīstības un pašvaldību lietu ministrija (RAPLM), ņemot vērā, ka jaunizveidotie novadi sākuši darbu, ir precizējusi un papildinājusi *Novadu veidošanas rokasgrāmatas* saturu atbilstoši pašlaik spēkā esošajiem normatīvajiem aktiem, jaunākajiem un aktuālākajiem ar administratīvi teritoriālās reformas pabeigšanu saistītajiem materiāliem, publikācijām u.c.

No *Novadu veidošanas rokasgrāmatas* izslēgtas daļas, kas attiecas uz novadu veidošanas sagatavošanas posmu. Atstāti jautājumi, kas attiecas uz jaunās pašvaldības teritoriālo dalījumu, administratīvo centru, nosaukumu un ģerboni, novada organizācijas struktūras veidošanu, novada pašvaldības lēmējvaras un izpildvaras darbību. Sniegts skaidrojums par pašvaldības centrālās administratīvās iestādes izveidošanas principiem. Akcentēti pašvaldību darbības nepārtrauktības nodrošināšanas jautājumi. Par katru no apskatītajiem aspektiem minēti galvenie normatīvie akti, atspoguļoti iespējamie risinājumi, doti piemēri no jau izveidoto novadu pieredzes.

Akcentētas nepieciešamās jaunā novada pašvaldības darbības pēc apvienošanās-iestāžu (aģentūru) un to struktūrvienību reģistrācijas prasības Valsts ieņēmumu dienesta Nodokļu maksātāju reģistrā, Darba likuma piemērošanas nosacījumi, pabeidzot vietējo pašvaldību administratīvi teritoriālo reformu. Aktualizēts jautājums par darbu ar pašvaldību arhīviem pirms pašvaldību apvienošanās novadā un pēc novada izveidošanas.

# 1. NOVADA PAŠVALDĪBAS IZVEIDOŠANAS VISPĀRĪGIE JAUTĀJUMI

## 1.1. Novada teritoriālais dalījums

Novadu administratīvās teritorijas izveido un likvidē, kā arī to robežas groza Saeima, izvērtējot valsts un pašvaldības iedzīvotāju intereses, Ministru kabineta atzinumu un ieinteresēto pašvaldību lēmumus.

Novada teritoriālais iedalījums norādīts Administratīvo teritoriju un apdzīvoto vietu likuma 8.pantā.

Tajā noteikts, ka novada teritoriju iedala šādās vienībās:

1. novada pilsētās;
2. novada pagastos.

Likumā paredzēts, ka novadam var arī nebūt novada teritoriālā dalījuma. Ja novada teritorijā pirms novada izveidošanas administratīvi teritoriālās reformas laikā ir bijusi vairāk nekā viena vietējā pašvaldība, novadā apvienotās pašvaldības uzskatāmas par novada teritoriālajām vienībām – novada pilsētām vai pagastiem.

Likumā paredzētas arī tiesības novada domei grozīt attiecīgā novada teritoriālā iedalījuma vienību robežas, ja līdz ar to netiek grozīta novada robeža.

Pašvaldības, kas apvienojoties izveidojušas jauno novadu, kā novada teritoriālās vienības saglabā savu iepriekšējo nosaukumu.

Pašvaldības teritoriālais dalījums ir jānosaka novada pašvaldības nolikumā (saistošie noteikumi). *Piemēram, Lubānas novada pašvaldības teritorija sastāv no šādām teritoriālām vienībām: Lubānas pilsēta, Indrānu pagasts.*

Gadījumā, ja novads tiek veidots pakāpeniskas apvienošanās veidā, tad jau izveidotais novads, apvienojoties ar vienu vai vairākām citām pašvaldībām, tiek paplašināts, un tā teritoriālās vienības ir jau izveidotā novada teritoriālās vienības un pašvaldības, kuras apvienojas ar šo novadu.

Jau izveidoto novadu paplašināšana paredzēta Administratīvo teritoriju un apdzīvoto vietu likumā. *Piemēram, Ogres novadā bija divas teritoriālās vienības-Ogres pilsēta un Ogresgala pagasts. Pēc paplašināšanas Ogres novadā vēl iekļauti 8 Ogres rajona pagasti. Līdz ar to Ogres novadā ir kopumā 10 teritoriālās vienības.*

## 1.2. Novada administratīvais centrs

Saskaņā ar Administratīvo teritoriju un apdzīvoto vietu likuma 7.panta piekto daļu, novada administratīvo centru nosaka attiecīgā novada dome. Lēmumu par administratīvā centra noteikšanu novada pašvaldība piecu darbdienu laikā pēc tā parakstīšanas nosūta Valsts zemes dienestam un Centrālajai statistikas pārvaldei.

Parasti novada administratīvais centrs ir lielākā ar plašāko infrastruktūru apdzīvotā vieta, un tur atrodas pašvaldības domes ēka. Ja novadu veido pilsēta, apvienojoties ar vienu vai vairākiem pagastiem, tad pilsēta parasti arī ir lielākā apdzīvotā vieta un attiecīgi – jaunā novada administratīvais centrs. *Piemēram, Aizkraukles novada administratīvais centrs ir Aizkraukles pilsēta, Līvānu novada administratīvais centrs ir Līvānu pilsēta.*

Sarežģītāka situācija attiecībā uz administratīvā centra noteikšanu ir gadījumos, ja novadā nav vienas izteikti lielākas par citām apdzīvotās vietas. Šajā gadījumā, nosakot administratīvo centru, jāņem vērā tādi faktori kā: ģeogrāfiskais izvietojums, ceļu tīkls, iedzīvotāju plūsma, sabiedrisko objektu izvietojums, kultūrvēsturiskais aspekts, kā arī iedzīvotāju viedoklis.

*Piemēram, ņemot vērā minētos faktoros, Tērvetes novada, kas izveidots 2002.gadā, apvienojoties Augstkalnes, Bukaišu, Tērvetes pagastiem, administratīvais centrs atrodas Tērvetes pagasta Zelmeņu ciemā. Rojas novadā, kas izveidots 2008.gadā, apvienojoties Rojas un Mērsraga pagastiem, novada administratīvais centrs atrodas Rojas pagasta, Rojas ciemā.*

Gadījumos, kad apvienojušās vairākas pašvaldības, kas robežojas ar kādu no republikas pilsētām, novada pārvaldes ēka var atrasties ārpus novada teritorijas – republikas pilsētas teritorijā, *piemēram, Jelgavas novada pārvaldes ēka atrodas Jelgavā, Jēkabpils novada pārvaldes ēka – Jēkabpilī.*

### 1.3. Novada nosaukums

Saskaņā ar Administratīvo teritoriju un apdzīvoto vietu likuma 7.panta pirmo daļu 109 novadu nosaukumi noteikti šī likuma 2.pielikumā. Likuma 8.panta pirmajā daļā noteiktas novada teritoriālā iedalījuma vienības – novada pilsētas un novada pagasti. Likuma 15.panta pirmajā daļā pievērsta uzmanība Valsts valodas likuma prasību ievērošanai par vietu nosaukumu veidošanu un lietošanu. Šīs prasības reglamentētas saskaņā ar Valsts valodas likuma 18.panta piekto daļu 2000.gada 22.augustā izdotajos Ministru kabineta noteikumos Nr.294 „Noteikumi par vietu nosaukumu, iestāžu, sabiedrisko organizāciju, uzņēmumu (uzņēmējsabiedrību) nosaukumu un pasākumu nosaukumu veidošanu un lietošanu”.

Novada nosaukumam nav jāsakrīt ar novada administratīvā centra nosaukumu. Apdzīvoto vietu, kur atradīsies novada administratīvais centrs nosaka novada dome. Tā, *piemēram, novads, kas izveidots, apvienojoties 2002.gadā Upmalas un Rožkalnu pagastiem, nosaukts par Vārkavas novadu, ņemot vērā kultūrvēsturiskos aspektus. Vārkavas novada dome noteikusi, ka novada administratīvais centrs atrodas Vecvārkavas ciemā Upmalas pagastā.*

Līdzšinējā novadu veidošanas pieredze liecina, ka gadījumos, ja novadu veido pilsēta un viens vai vairāki pagasti, tad par jaunā novada nosaukumu tiek noteikts pilsētas nosaukums. Piemēram, *Siguldas novads, Lubānas novads u.c.*

### 1.4. Pašvaldības ģerbonis

Likuma "Par pašvaldībām" 21.panta pirmās daļas 7.punktā noteikts, ka tikai pašvaldības dome var noteikt pilsētas, novada simboliku, saskaņojot to ar Latvijas valsts Heraldikas komisiju.

Atbilstoši likuma “Par Latvijas valsts ģerboni” 7.pantam, tās pašvaldības, kurām nav sava apstiprināta ģerboņa, **ir tiesīgas lietot valsts mazo ģerboni.**

Novadu domes, kuras līdz šim nav apstiprinājušas novada ģerboni Latvijas valsts Heraldikas komisijā, **nav tiesīgas izmantot kādu no esošajiem (pilsētas, pagasta, rajona) ģerboņiem.**

Par novadu ģerboņu izveidi **jākonsultējas ar Latvijas valsts Heraldikas komisiju (tālrunis: 67225242, e-pasts: [ramona.umblija@president.lv](mailto:ramona.umblija@president.lv))**

Ievērtību pelna likuma „Par nodokļiem un nodevām” 12.panta pirmās daļas 9.punkts, kurā noteikts, ka vietējās pašvaldības domei ir tiesības Ministru kabineta noteikumos noteiktajā kārtībā savā administratīvajā teritorijā uzlikt pašvaldības nodevas par pašvaldības simbolikas (ģerbonis, karogs) izmantošanu, pieņemot attiecīgus saistošos noteikumus.

## 2. NOVADA PAŠVALDĪBAS STRUKTŪRA

### 2.1. Pašvaldības pārvaldes un organizatoriskās struktūras veidošanas principi

Eiropas Vietējo pašvaldību harta (pieņemta Strasbūrā 1985.15.oktobrī) paredz, ka, nepārkāpjot likumā paredzētos vispārējos noteikumus, vietējām varām ir atļauts pašām noteikt savas iekšējās pārvaldes struktūras, lai pielāgotu tās vietējām vajadzībām un nodrošinātu efektīvu pārvaldi.

Pamata normas par pašvaldību darba organizāciju, tās struktūru nosaka likums "Par pašvaldībām". Bez tam atsevišķu pašvaldību institūciju izveidošanas kārtību un struktūru reglamentē speciālie normatīvie akti.

Pašvaldībām, kā atvasinātām publiskām personām, tāpat kā valsts pārvaldes institūcijām jāievēro tie paši pārvaldes principi, kas Valsts pārvaldes iekārtas likuma 10.pantā noteikti valsts pārvaldei. Attiecīgi piemērojot likumā minētos principus pašvaldību pārvaldei un publiskai pārvaldei kopumā, tie ir šādi:

1. pašvaldības pārvalde ir pakļauta likumam un tiesībām. Tā darbojas normatīvajos aktos noteiktās kompetences ietvaros. Pašvaldības pārvalde savas pilnvaras var izmantot tikai atbilstoši pilnvarojuma jēgai un mērķim;
2. pašvaldības pārvalde savā darbībā ievēro cilvēktiesības;
3. pašvaldības pārvalde darbojas sabiedrības interesēs. Pie sabiedrības interesēm pieder arī samērīga privātpersonas tiesību un tiesisko interešu ievērošana;
4. pašvaldības pārvaldei, atsevišķai iestādei vai amatpersonai, īstenojot pašvaldības pārvaldes funkcijas, nav savu interešu;
5. pašvaldības pārvalde savā darbībā ievēro labas pašvaldības principu. Tas ietver atklātību pret privātpersonu un sabiedrību, datu aizsardzību, taisnīgu procedūru īstenošanu saprātīgā laikā un citus noteikumus, kuru mērķis ir panākt, lai pašvaldības pārvalde ievērotu privātpersonas tiesības un tiesiskās intereses;
6. pašvaldības pārvalde savā darbībā pastāvīgi pārbauda un uzlabo sabiedrībai sniegto pakalpojumu kvalitāti. Tās pienākums ir vienkāršot un uzlabot procedūras privātpersonas labā;
7. pašvaldības pārvaldes pienākums ir informēt sabiedrību par savu darbību. Tas attiecas it īpaši uz to sabiedrības daļu un tām privātpersonām, kuru tiesības vai tiesiskās intereses īstenotā vai plānotā darbība skar vai var skart;
8. pašvaldības pārvaldi organizē pēc iespējas ērti un pieejami privātpersonai;
9. publisko pārvaldi organizē, ievērojot subsidiaritātes principu;
10. pašvaldības pārvaldi organizē pēc iespējas efektīvi. Pašvaldības pārvaldes institucionālo sistēmu pastāvīgi pārbauda un, ja nepieciešams, pilnveido;
11. publiskā pārvalde savā darbībā ievēro arī šajā pantā neminētus tiesību principus, kuri atklāti, atvasināti un attīstīti iestāžu vai tiesu praksē, kā arī tiesību zinātnē.

Nosakot pašvaldības organizatoriskās struktūras optimālāko modeli, īpaša uzmanība jāpievērš principiem, kas ļauj sabalansēt pašvaldības darbības efektivitātes paaugstināšanu un izvairīšanos no negatīvām sociālām, ekonomiskām un politiskām sekām. Šie principi ir:

1. organizatoriskai struktūrai ir jābūt veidotai tā, lai tā nodrošinātu visu funkciju efektīvu izpildi;
2. politikas izstrādes funkcijas (lēmējvara) iespēju robežās ir jānodala no politikas ieviešanas (izpildvara);
3. iedzīvotāju vajadzības un ērtība ir funkciju izpildes organizācijas pamatā. Veicot vairāku organizāciju apvienošanu, administratīvās (pārvaldes) funkcijas maksimāli jākoncentrē, bet pakalpojumu funkcijas jāorganizē saskaņā ar subsidiaritātes principu;
4. ārpus novada administratīvā centra bijušajos vietējo pašvaldību centros jānodrošina sniedzamo pakalpojumu pieejamība, izveidojot pagastu/pilsētu pārvaldes;
5. darbībā jānodrošina gan nozaru, jomu institūciju koordinācija, gan arī teritoriālo vienību institūciju koordinācija;
6. pārejai uz jauno organizatorisko struktūru ir jā saglabā funkciju izpildes nepārtrauktība, tā nedrīkstētu prasīt ievērojamas izmaksas.

Veidojot novadu pārvaldi un tās organizatorisko struktūru, būtiski ir pagastu izveidoto informācijas komunikāciju tehnoloģiju (turpmāk–IKT) infrastruktūru integrēt vienotā novada IKT infrastruktūrā.

Novadu pagastos tika lietotas dažādu ražotāju izstrādātas programmatūras. Jāvienojas par vienotas programmatūras izmantošanu visā novadā un jārisina jautājums par šajās programmās esošo pagastu datu bāzu apvienošanu centrālajā datu bāzē.

Būtisks programmatūras izvēles kritērijs ir tās arhitektoniskais risinājums-lokālās programmatūras vai programmatūras ar centrālo datu bāzi un lietotāju attālinātu piekļuvi caur internetu. Ikvienam iedzīvotājam, neatkarīgi no savas dzīves vietas, ir jābūt iespējām saņemt pakalpojumu jebkurā novada pagasta/pilsētas pārvaldē. Šīs iespējas varēs nodrošināt tādā gadījumā, ja novadā tiks izveidota IKT infrastruktūra ar centrālām datu bāzēm un lietotāju (novada administrācija un pagasta/pilsētas pārvaldes darbinieki) attālinātu piekļuvi caur internetu datu bāzēm.

Ieteicams izmantot Pašvaldību vienotās informācijas sistēmas (turpmāk – PVIS) programmatūru dzīvesvietas deklarēšanai, personu datu uzskaitēi, nekustamā īpašuma uzskaitēi un nodokļu administrēšanai, kā arī dzimtsarakstu nodaļu darba informatizācijai. PVIS programmatūras izmantošana pašvaldībām ir bez maksas. Pagastu datu bāzu apvienošana PVIS gadījumā nozīmē, ka no Valsts zemes dienesta un Iedzīvotāju reģistra tiek saņemti dati par visu novadu un ielādēti PVIS centrālajā datu bāzē. Datu ielādi nodrošina PVIS administratori.

#### **Pēc novada izveidošanas novada pašvaldībai ir jāveic šādi pasākumi:**

1. jānoslēdz jauns līgums ar Iedzīvotāju reģistru un Valsts zemes dienestu un jāsaņem no Iedzīvotāju reģistra un Nekustamā īpašuma valsts kadastra reģistra (turpmāk – Kadastra reģistra) dati par visiem novada iedzīvotājiem un novada teritorijā esošajiem nekustamajiem īpašumiem;
2. novada pašvaldībai, kas strādās ar PVIS programmatūru, no Iedzīvotāju reģistra saņemtais kompaktdisks jānogādā Valsts reģionālās attīstības aģentūrai sākotnējo datu ielādei novada datu bāzē. No Valsts zemes dienesta pēc jauna līguma noslēgšanas Kadastra reģistra dati automātiski tiek ielādēti novada datu bāzē;
3. novada pašvaldībai, kas izmantos citas programmas, jautājumi par Iedzīvotāju reģistra un Kadastra reģistra sākotnējo datu ielādi jārisina ar šo programmatūru uzturētājiem.



Gadījumā, ja rodas problēmas un uz doto brīdi nav iespējams veikt ziņu aktualizāciju Iedzīvotāju reģistrā tiešsaistes režīmā, jāaizpilda attiecīgā ziņu aktualizēšanas veidlapa un, kā to nosaka Ministru kabineta 2005.gada 29.oktobra noteikumi Nr. 786 „Iedzīvotāju reģistrā iekļauto ziņu aktualizēšanas kārtība”, triju darbadienu laikā jānogādā attiecīgajai Pilsonības un migrācijas lietu pārvaldes teritoriālajai nodaļai, kas veiks ziņu aktualizāciju.

## **2.2. Pašvaldības institucionālā sistēma – centrālā administratīvā iestāde, tās nosaukums**

Pašvaldības institucionālās sistēmas pamatus nosaka Valsts pārvaldes iekārtas likums, īpaši šā likuma III nodaļa **Pastarpinātās pārvaldes institucionālā sistēma**.

Saskaņā ar Valsts pārvaldes iekārtas likumu pašvaldība ir atvasināta publisko tiesību juridiskā persona, respektīvi, juridiskās personas statuss pašvaldībai nodrošina tiesībspēju, savukārt pašvaldības rīcībspēju nodrošina tās lēmējorgāns – dome un tās izveidotās iestādes, kopā veidojot valsts pastarpinātās pārvaldes institucionālo sistēmu pašvaldībā.

Dome kā atvasinātās publiskās personas orgāns, izveidojot pastarpinātās pārvaldes iestādes, izdod iestādes nolikumu (iekšējs normatīvs akts). Šī norma ir attiecināma uz visām iestādēm, tai skaitā, uz centrālo administratīvo iestādi (turpmāk - pašvaldības administrācija), kuru RAPLM iesaka nosaukt, piemēram, „**Amatas novada pašvaldība**”, jo šajā iestādē darbojas ne tikai pašvaldības administrācija, bet tā arī ir vieta, kur pašvaldības dome pieņem lēmumus. Līdz ar to šīs iestādes atrašanās vieta iezīmē novada pašvaldības administratīvo centru.

Pašvaldības administrācija nodrošina domes pieņemto lēmumu izpildi, kā arī darba organizatorisko un tehnisko apkalpošanu.

## **2.3. Pašvaldības lēmējvara**

### **2.3.1. Novada dome**

Pašvaldības teritorijā dzīvojošie iedzīvotāji ievēlē savu politiskās pārstāvības orgānu – novada domi.

Saskaņā ar Republikas pilsētas domes un novada domes vēlēšanu likuma 2.pantu pirmo daļu 2009.gadā novadā ievēlējamo deputātu skaits noteikts atbilstoši iedzīvotāju skaitam, kāds attiecīgās pašvaldības administratīvajā teritorijā vēlēšanu izsludināšanas dienā ir reģistrēts Iedzīvotāju reģistrā:

1. līdz 5000 iedzīvotāju - 13 deputāti;
2. no 5001 līdz 20 000 iedzīvotāju - 15 deputāti;
3. no 20 001 līdz 50 000 iedzīvotāju - 17 deputāti;
4. vairāk nekā 50 000 iedzīvotāju - 19 deputāti.

Ar jaunievēlētās novada domes pirmo sēdi izbeidzās visu pirms tam novada teritorijā bijušo vietējo pašvaldību domju (padomju) pilnvaras. Novada pašvaldība ir attiecīgajā novadā iekļauto vietējo pašvaldību institūciju, finanšu, mantas, tiesību un saistību pārņēmēja (Administratīvo teritoriju un apdzīvoto vietu likuma Pārejas noteikumu 13.punkts).

### **2.3.2. Domes priekšsēdētājs un priekšsēdētāja vietnieks**

Domes priekšsēdētāju no novada domē ievēlēto deputātu skaita ievēlēja novada domes pirmajā sēdē 2009.gada 1.jūlijā saskaņā ar likuma „Par pašvaldībām” 19.pantu.

Atbilstoši likuma „Par pašvaldībām” 20.panta nosacījumiem pēc novada domes priekšsēdētāja ievēlēšanas no domes deputātiem ievēlēja priekšsēdētāja vietnieku (-kus). Novada domes priekšsēdētājam var būt vairāki vietnieki.

Saskaņā ar likuma "Par pašvaldībām" 62.pantu novada domes priekšsēdētājs un priekšsēdētāja vietnieks pilnvaras iegūst ar ievēlēšanas brīdi.

Novada domes priekšsēdētājs atbilstoši kompetencei:

- 1) vada domes darbu, koordinē jautājumu izskatīšanu komitejās;
- 2) pārstāv pašvaldību attiecībās ar valsti un citām pašvaldībām;
- 3) bez īpaša pilnvarojuma pārstāv domi tiesā;
- 4) domes vārdā izdod pilnvaras, paraksta līgumus un citus juridiskos dokumentus;
- 5) vada finanšu komitejas darbu;
- 6) dod saistošus rīkojumus pašvaldības administrācijas darbiniekiem;
- 7) ierosina jautājumu izskatīšanu domē un komitejās;
- 8) sagatavo izskatīšanai domes sēdēs valsts iestāžu amatpersonu iesniegumus;
- 9) atbild par tiesas spriedumu izpildi lietās, kuras viena no pusēm ir dome;
- 10) var ierosināt attiecīgajā administratīvajā teritorijā esošo vietējo valsts pārvaldes iestāžu vadītāju vai šo iestāžu amatpersonu atlaišanu no ieņemamā amata;
- 11) veic citus pienākumus, kas paredzēti likumos, Ministru kabineta lēmumos, novada pašvaldības nolikumā un novada domes lēmumos.

Domes priekšsēdētāja papildu pienākumus nosaka novada pašvaldības nolikumā. Domes priekšsēdētāja, kā pašvaldības lēmēj institūcijas vadītāja, kompetenci jānosaka tā, lai lēmējvara tiktu nodalīta no izpildvaras. Domes priekšsēdētāja darbībai pamatā jābūt vērstai uz:

1. pašvaldības politisko darbību;
2. domes darba vadību;
3. darbu ar iedzīvotājiem;
4. stratēģisko vadību;
5. pašvaldības ārējo darbību (attiecības ar valsti un citām pašvaldībām, pārstāvēšana dažādās institūcijās).

Novada dome nosaka domes priekšsēdētāja algas likmi. Dome izlemj par priekšsēdētāja vietnieku skaitu un ievēl tos. Galvenais priekšsēdētāja vietnieka uzdevums ir aizvietot priekšsēdētāju tā prombūtnes laikā. Prakse liecina, ka atsevišķās pašvaldībās priekšsēdētāja vietnieka (vietnieku) kompetence ir plašāka, un tā noteikta novada pašvaldības nolikumā

### 2.3.3. Komitejas

Novada pašvaldības dome no deputātiem ievēlē pastāvīgās komitejas. Saskaņā ar likuma "Par pašvaldībām" 51.pantu pašvaldībai jāizveido vismaz divas komitejas: finanšu komiteju un sociālo, izglītības un kultūras jautājumu komiteju.

Lemjot par komiteju skaitu un veidu, vispirms vajadzētu iepazīties ar apvienojušos vietējo pašvaldību praksi. Ņemot vērā dažādu pašvaldību pieredzi, ieteicams veidot arī citas komitejas, *piemēram*:

1. *sociālo pakalpojumu un veselības aprūpes komiteju;*
2. *komunālo pakalpojumu, saimniecisko jautājumu komiteju;*
3. *tautsaimniecības, lauksaimniecības, vides aizsardzības komiteju;*
4. *attīstības, starptautiskās sadarbības, ārējo sakaru komiteju.*

Saskaņā ar likuma „Par pašvaldībām” 60.<sup>1</sup> pantu novada pašvaldības dome pagasta vai pilsētas pārvaldes darbības koordinēšanai var izveidot **teritoriālo komiteju**.

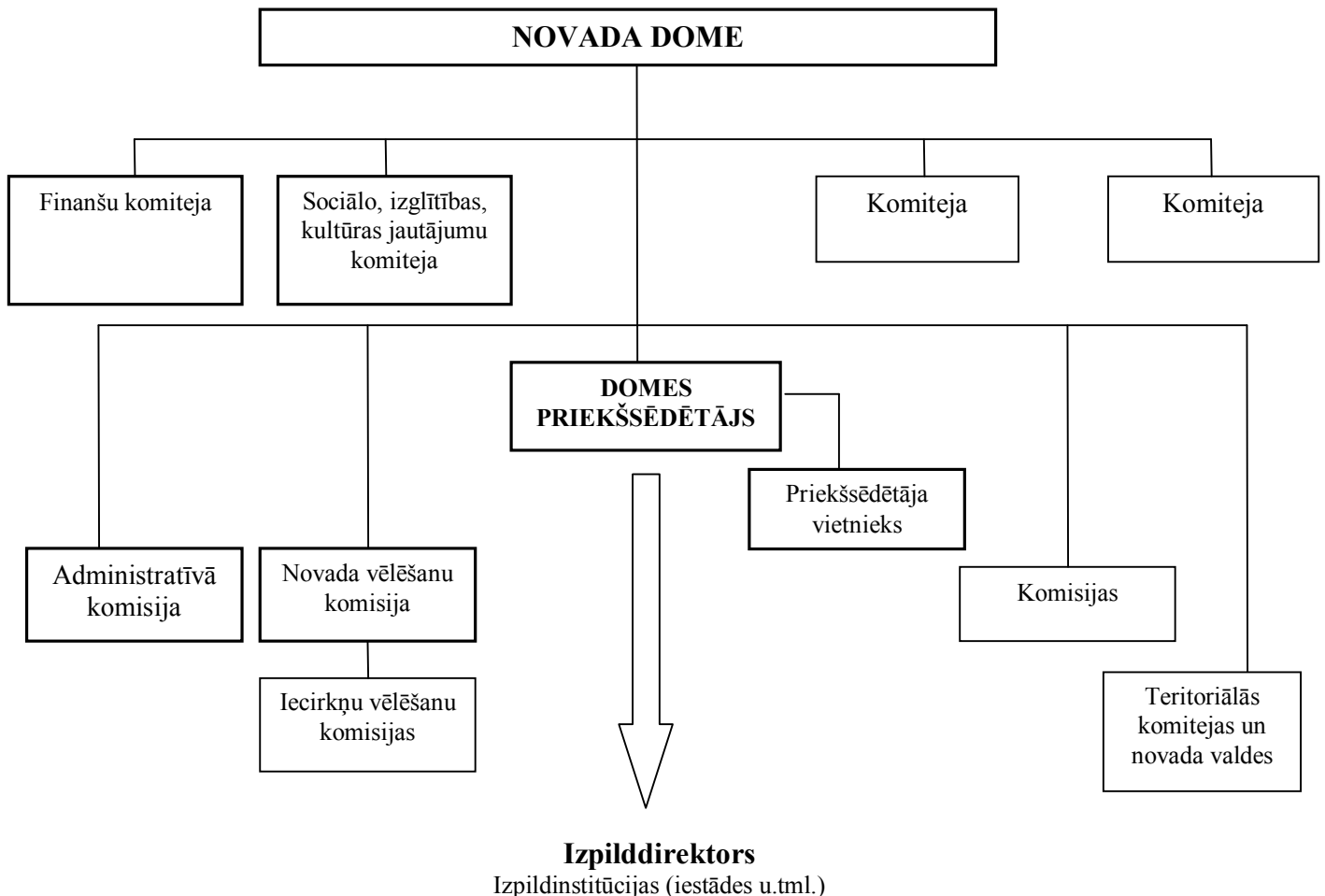
### 2.3.4. Teritoriālās komitejas un novadu valdes

Likuma „Par pašvaldībām” 60.<sup>1</sup> pantā noteikts, ka **teritoriālās komitejas** sagatavo izskatīšanai novada domes sēdē lēmumu projektus par:

- 1) jautājumiem, kas saistīti ar atsevišķu novada teritoriālo vienību pārvaldi;
- 2) pagastu vai pilsētu pārvalžu darbības jautājumiem, to skaitā finanšu un personāla politikas, kā arī materiāltehniskajiem jautājumiem;
- 3) novada teritoriālajās vienībās sniegto pašvaldības pakalpojumu kvalitātes uzlabošanu;
- 4) jaunu pašvaldības struktūrvienību vai amata vietu izveidošanu pagastu vai pilsētu pārvaldēs;
- 5) pagastu vai pilsētu pārvalžu darbības gada plānu izstrādi;
- 6) citiem ar pagastu vai pilsētu pārvalžu darbību saistītiem jautājumiem.

Likuma „Par pašvaldībām” 61.panta pirmajā daļā ir norādīts, ka novada domei ir tiesības izveidot **novada valdi** ar mērķi sekmēt visas pašvaldības teritorijas ilgtspējīgu un līdzsvarotu attīstību. Novada valdi vada novada domes priekšsēdētājs un tajā iekļauti novada domes priekšsēdētāja vietnieki un visu domes pastāvīgo komiteju priekšsēdētāji. Valde atbilstoši novada pašvaldības nolikumam saskaņo komiteju viedokļus un sagatavo priekšlikumus novada domes lēmumu pieņemšanai. *Piemēram, Līvānu novada dome izveidojusi Turku pagasta un Rožupes pagasta valdes katru 7 cilvēku sastāvā.*

### 2.3.5. Tipveida novada lēmējvaras struktūra



### 2.3.6. Pašvaldības iedzīvotāju iesaistīšana lēmumu pieņemšanā

Lai nodrošinātu iespējami lielāku iedzīvotāju informēšanu par pašvaldības aktualitātēm un iesaistītu iedzīvotājus pašvaldības lēmumu pieņemšanā, novada pašvaldībai ieteicams īstenot šādus pasākumus:

1. izbraukuma domes sēdes ārpus novada pašvaldības administratīvā centra, veltot tās novada pagastu/pilsētu teritoriju attīstības jautājumiem un iesaistot to apspriešanā šo teritoriju iedzīvotājus;
2. īpašas tikšanās ar atsevišķām interešu grupām un NVO (bērnu vecāki, pakalpojumu sfēras darbinieki, pensionāru padomes un tml.), kas ieinteresētas vienu vai otru speciālu jautājumu risinājumā. Interešu grupu pārstāvjus var uzaicināt uz komiteju un domes sēdēm;
3. biežāki par likumā noteikto (ne retāk kā reizi divos mēnešos) deputātu pieņemšanas laiki iedzīvotājiem ērtā laikā (pēc darba) un tml;
4. domes lēmumu un sēžu protokolu pieejamība ne tikai novada pašvaldības administratīvajā centrā, bet arī pagastu/pilsētu pārvaldēs;
5. regulāra novada avīzes izdošana, kurā iedzīvotājus informē par novada pašvaldības darbības aktualitātēm, kur iedzīvotājiem ir iespējas publicēt savu viedokli;
6. novada pašvaldības mājas lapas izveidošana un uzturēšana;
7. iedzīvotāju aptaujas.

## 2.4. Izpildvara un izpildinstitūcijas

### 2.4.1. Pašvaldību darbības nepārtrauktības nodrošināšana

Administratīvo teritoriju un apdzīvoto vietu likuma Pārejas noteikumu 14.punkts nosaka, ka novada teritorijā vietējo pašvaldību institūciju darba nepārtrauktību atbilstoši to apstiprinātajiem nolikumiem **nodrošina tie izpilddirektori, kuri veic izpilddirektora pienākumus attiecīgajā teritorijā 2009.gada vietējo pašvaldību vēlēšanu dienā, t.i., 6.jūnijā.** Pašvaldības nolikumā jāiekļauj normas, kas dod tiesības minētajai amatpersonai nodrošināt pašvaldību darba nepārtrauktību.

Daudzās pašvaldībās, kurās iedzīvotāju skaits bija mazāks par pieciem tūkstošiem, domes (padomes) **priekšsēdētājs veica arī izpilddirektora pienākumus.** (likuma „Par pašvaldībām” 67.pants). Izbeidzoties domes (padomes ) priekšsēdētāja pilnvarām, izbeidzās arī izpilddirektora pilnvaras. Lai šādā situācijā nodrošinātu saskaņā ar likumu noteikto pašvaldības institūciju darba nepārtrauktību, iespējams šāds variants:

- tajās vietējās pašvaldībās, kur domes (padomes) priekšsēdētājs veica izpilddirektora pienākumus saskaņā ar likuma „Par pašvaldībām” 67.pantā noteikto gadījumu, domes (padomes) priekšsēdētājs **pēc 2009.gada 1.jūlija** ir tiesīgs bez attiecīga darba līguma izpildīt izpilddirektora pienākumus pagasta teritorijā līdz brīdim, kamēr atbilstoši kompetencei jaunievēlētā novada dome nav lēmusi citādāk. Administratīvo teritoriju un apdzīvoto vietu likuma Pārejas noteikumu 14.punkts izpilddirektora pienākumu izpildītājam uzliek pienākumu nodrošināt pašvaldību institūciju darba nepārtrauktību. Šī minētajā likumā noteiktā norma domāta situācijai, kad Latvijas teritorijā darbu uzsāks novadu pašvaldības, bet pagastos un pilsētās vēl nebūs izveidotas attiecīgā novada pagasta (pilsētas) pārvaldes. Kad novadā ir izveidotas pagasta/pilsētas pārvaldes un iecelts pārvaldes vadītājs, viņš saskaņā ar likuma „Par pašvaldībām” 69.<sup>2</sup> nodrošina pārvaldē ietilpstošo institūciju darba nepārtrauktību.

### 2.4.2. Izpildinstitūciju veidi

Valsts pārvaldes iekārtas likums un likums "Par pašvaldībām" nosaka, kāda ir pašvaldības organizatoriskā pamatstruktūra un dod tiesības novada domei izveidot citas, šajā likumā nenosauktas struktūrvienības.

Pildot savas funkcijas, pašvaldībām likumā noteiktā kārtībā ir tiesības veidot pašvaldības iestādes, aģentūras, kapitālsabiedrības.

Vietējās pašvaldības domes lēmumu izpildi nodrošina vietējās pašvaldības domes ievēlētas vai ieceltas amatpersonas, pašvaldības iestādes, kapitālsabiedrības un to darbinieki.

Vietējās pašvaldības domes organizatorisko un tehnisko apkalpošanu nodrošina vietējās pašvaldības domes darbinieki.

Pašvaldības nolikumā (saistošajos noteikumos) jāparedz pašvaldības pārvaldes struktūra, izpilddirektora, pašvaldības iestāžu un kapitālsabiedrību savstarpējās attiecības.

Novada domei, veidojot attiecīgās pašvaldības institucionālo sistēmu un nosakot tās darba organizāciju, jāievēro arī Valsts pārvaldes iekārtas likuma 10.pantā noteiktie valsts pārvaldes principi (skat. 2.1.apakšnodaļu 7.lpp.)

Lai arī nevienā normatīvā aktā nav dots strikts pašvaldības organizācijas struktūras elementu uzskaitījums, balstoties uz pašvaldību pieredzi, var secināt, ka pašvaldības darbību un funkciju izpildi nodrošina šādas pašvaldības institūcijas:

1. pašvaldības centrālā administrācija – iestāde ar tajā iekļautajiem darbiniekiem un struktūrvienībām (departamentiem, pārvaldēm, nodaļām, daļām);
2. citas pašvaldības iestādes, tai skaitā, pašvaldības aģentūras;
3. pašvaldības kapitālsabiedrības.

### 2.4.3. Pašvaldības centrālā administrācija

Praksē centrālā administrācija sastāv no departamentiem, to nodaļām, pārvaldēm, patstāvīgām nodaļām, daļām, speciālistiem, darbiniekiem.

Novada dome nosaka, kas vada centrālās administrācijas darbu – vai amatu savienošanas kārtībā pašvaldības izpilddirektors vai atsevišķs iestādes vadītājs. Lai pašvaldības izpilddirektors vienlaikus varētu ieņemt iestādes vadītāja amatu, saskaņā ar likuma „Par interešu konflikta novēršanu valsts amatpersonu darbībā” 7.panta piektās daļas 4.punktu pašvaldības domei jāsniedz atļauja amatu savienošanai, pieņemot attiecīgu lēmumu.

Centrālās administrācijas nolikumā ir jānorāda novada pašvaldības izpilddirektora kā centrālās administrācijas vadītāja kompetence un jāparedz, kas īsteno centrālās administrācijas darbības tiesiskuma un lietderības kontroli (novada dome, domes priekšsēdētājs vai domes priekšsēdētāja vietnieks). Bez tam, saskaņā ar Valsts pārvaldes iekārtas likuma 16.panta otro daļu un 28.pantu, centrālās administrācijas nolikumā nosakāma tās kompetence, darba organizācija, pieņemto administratīvo aktu un faktiskās rīcības apstrīdēšanas kārtība un citi jautājumi.

Ja centrālās administrācijas vadītājs ir cita persona, šādā gadījumā pašvaldības izpilddirektors īsteno šīs iestādes pārraudzību atbilstoši likuma „Par pašvaldībām” 68.pantam pašvaldības nolikumā noteiktajā kārtībā.

Departamentu, to nodaļu un patstāvīgo nodaļu reglamentus pēc saskaņošanas ar centrālās administrācijas vadītāju izdod attiecīgās struktūrvienības vadītājs. Departamenti un patstāvīgās nodaļas ir pakļautas centrālās administrācijas vadītājam.

Departamentu vada departamenta direktors. Departamenta direktoram var būt vietnieki. Departamenta direktora un viņa vietnieku kompetenci nosaka amata aprakstā vai darba līgumā.

Patstāvīgo nodaļu vada nodaļas vadītājs. Patstāvīgās nodaļas vadītājam var būt vietnieks. Nodaļas vadītāja un viņa vietnieka kompetenci nosaka amata aprakstā vai darba līgumā.

Tā kā novada administratīvā teritorija sastāv no vairākām teritoriālām vienībām, tad centrālās administrācijas struktūrvienības, kuru darbiniekiem ir tieša saskare ar iedzīvotājiem, var darboties dekoncentrēti - struktūrvienību darbinieku darba vietas nav vienā vietā, bet izvietotas administratīvajā centrā un pagastu/pilsētu pārvaldēs.

Jo lielāks pēc iedzīvotāju skaita novads un lielāks novada teritoriālo vienību skaits, jo vertikālāka var veidoties novada centrālās administrācijas organizatoriskā struktūra.

Novada, kas veidojas, apvienojoties vairākām nelielām pagastu pašvaldībām, centrālās administrācijas struktūru veido galvenokārt nodaļas un darbinieki.

Koncentrējot finanšu resursus, novadam jārod iespējas centrālajā administrācijā iekļaut plānotāju, projektu speciālistu, juristu, ar laiku - personāla speciālistu, datorspeciālistu, finansistu, ekonomistu, sabiedrisko attiecību speciālistu u.c.

Dažādu centrālās administrācijas darbinieku un struktūrvienību ieteicamie pienākumi un uzdevumi apkopoti šādā tabulā:

<i><b>Darbinieks/struktūrvienība</b></i>	<i><b>Ieteicamie pienākumi, uzdevumi</b></i>
Domes sekretāre	Domes priekšsēdētāja, komiteju, komisiju darbības nodrošināšana
Kanceleja	Apmeklētāju pieņemšana. Ienākošo un izejošo dokumentu reģistrācija, korespondences nosūtīšana, dokumentu aprites organizēšana. Dažādu dokumentu, izziņu sagatavošana, izsniegšana. Domes, komiteju, komisiju, darba grupu darba nodrošināšana. Dokumentu arhivēšana. Dzīvesvietas deklarēšana, dokumentu par īpašuma piederību reģistrācija. Statistikas apkopošana un iesniegšana.
Finanšu un grāmatvedības nodaļa	Budžeta plānošana, budžeta grozījumu plāna sagatavošana. Finanšu pārskatu sagatavošana. . Budžeta analīze. Nodokļu un nodevu iekasēšana, citu maksājumu iekasēšana. Maksājumu veikšana. Grāmatvedības uzskaitē.
Juridiskā nodaļa	Domes sēdēm sagatavoto lēmumu projektu atbilstības tiesību normām pārbaudīšana. Novada saistošo noteikumu sagatavošana. Līgumu projektu sagatavošana, pārskatīšana. Pašvaldības iepirkuma dokumentu izstrāde. Juridiskās konsultācijas domei, domes darbiniekiem, speciālistiem, iestāžu un uzņēmējdarbību vadītājiem.
Personāla nodaļa	Darbinieku atlase. Rīkojumu sagatavošana par darbinieku pieņemšanu/ atbrīvošanu no darba. Apmācību organizēšana un koordinēšana. Darbinieku ikgadējas novērtēšanas organizēšana, rezultātu apkopošana. Darba drošības prasību ievērošanas nodrošināšana un kontrole.
Saimnieciskā nodaļa	Sagādes nodrošināšana domes vajadzībām. Domes telpu un apkārtnes uzturēšana kārtībā. Pagasta/pilsētas pārvaldes ēku uzturēšana.

Attīstības un plānošanas nodaļa	Teritorijas attīstības plānošana. Finansējuma piesaiste. Projektu pieteikumu sagatavošana un vadība, konsultācijas novada izpildinstitūcijām un uzņēmējiem. Nekustamā īpašuma apsaimniekošanas jautājumu pārraudzīšana. Komerccarbības veicināšanas konsultācijas.
Informācijas nodaļa, sabiedrisko attiecību speciālists	Iedzīvotāju informēšana, viedokļu noskaidrošana. Pašvaldības pieņemto lēmumu izskaidrošana. Sadarbība ar masu informācijas līdzekļiem. Avīzes sagatavošana. Mājas lapas uzturēšana.

#### 2.4.4. Citas iestādes

Novada pašvaldības iestāde (turpmāk - iestāde) ir pašvaldības institūcija, kas darbojas publiskās personas vārdā un kurai ar normatīvu aktu noteikta kompetence, piešķirti finanšu līdzekļi, ir savs personāls (Valsts pārvaldes iekārtas likuma 1.panta pirmās daļas 3.punkts).

Saskaņā ar likuma "Par pašvaldībām" 21.panta pirmās daļas 8.punktu novada dome apstiprina iestāžu nolikumus. Iestādes nolikumā norāda: iestādes nosaukumu, padotību, iestādes funkcijas, uzdevumus un kompetenci, kārtību, kādā sniedzami pārskati par iestādes funkciju pildīšanu un līdzekļu izmantošanu, iestādes darbības tiesiskuma nodrošināšanu, citus jautājumus. Iestādēm salīdzinājumā ar administrācijas struktūrvienībām ir lielāka patstāvība.

Atbilstoši likuma "Par pašvaldībām" 21.panta pirmās daļas 9.punktam iestāžu vadītājus amatā ieceļ un atbrīvo no amata novada dome. Darba līgumu ar iestādes vadītāju novada pašvaldības vārdā slēdz tā amatpersona, kas norādīta domes lēmumā par iestādes vadītāja iecelšanu amatā.

Saskaņā ar Valsts pārvaldes iekārtas likuma 17.panta pirmo un otro daļu pašvaldības iestādes vadītājs organizē iestādes funkcijas pildīšanu un atbild par to, vada iestādes administratīvo darbu, nodrošina tā nepārtrauktību, lietderību un tiesiskumu.

Iestādes vadītājs:

1. pārvalda iestādes finanšu, personāla un citus resursus;
2. apstiprina iestādes amatu sarakstu;
3. nosaka iestādes pārvaldes amatpersonu un darbinieku pienākumus;
4. ieceļ amatā un atbrīvo no tā amatpersonas, pieņem darbā un atlaiž no tā darbiniekus;
5. nodrošina iestādes gadskārtējā darbības plāna un budžeta pieprasījuma izstrādi;
6. izveido iestādes iekšējās kontroles sistēmu;
7. nosaka pārvaldes lēmumu priekšpārbaudes un pēcparbaudes kārtību.

Novadā kā pašvaldības iestādes parasti darbojas vispārīzglītojošās skolas, pirmsskolas izglītības iestādes, bibliotēkas, kultūras nami (tautas nami).

Retāk novada pašvaldības komunālo pakalpojumu un labiekārtošanas dienests ir iestādes statusā. Pārsvarā šādi un citi dienesti ir pārveidoti par novada pašvaldības kapitālsabiedrībām (piemēram, SIA).

Galvenais iestāžu finanšu avots ir pašvaldības budžeta līdzekļi, bet daļu iestāžu ieņēmumu var veidot arī maksas pakalpojumi, bet to apjoms ir atšķirīgs dažādu nozaru iestādēm.

#### 2.4.5. Komisijas

Novada pašvaldība no domes deputātiem, darbiniekiem un iedzīvotājiem izveido komisijas.

Saskaņā ar normatīvos aktos iekļautajām prasībām jāizveido **vēlēšanu komisija** un **administratīvā komisija**.

Saskaņā ar Republikas pilsētu un novadu vēlēšanu komisiju un vēlēšanu iecirkņu komisiju likuma (turpmāk – Likums) 1.panta pirmo daļu - Saeimas vēlēšanu, Eiropas Parlamenta vēlēšanu, tautas nobalsošanas, kā arī republikas pilsētas domes un novada domes vēlēšanu sagatavošanai katrā republikas pilsētā un novadā no vēlētājiem tiek izveidota attiecīgi republikas pilsētas vēlēšanu komisija un novada vēlēšanu komisija 7-15 locekļu sastāvā. Vēlēšanu komisijas locekļu skaitu nosaka attiecīgā dome. Vēlēšanu komisiju ievēlē trīs mēnešu laikā pēc attiecīgās domes ievēlēšanas vai viena mēneša laikā – pēc domes izveidošanas (Likuma – 5.panta pirmā daļa).

Novada vēlēšanu komisijas pirmo sēdi sasauc attiecīgās novada domes priekšsēdētājs vai viņa pilnvarota persona (Likuma 12.panta pirmā daļa). Pirmajā sēdē vēlēšanu komisija no sava vidus ievēlē komisijas priekšsēdētāju un sekretāru (Likuma – 12.panta otrā daļa). Novada dome par vēlēšanu komisijas izveidošanu un tās sastāvu piecu dienu laikā pēc vēlēšanu komisijas ievēlēšanas paziņo Centrālajai vēlēšanu komisijai (likuma 10.panta piektā daļa).

Saskaņā ar Latvijas Administratīvo pārkāpumu kodeksa 207.pantu attiecīgās pašvaldības dome uz savu pilnvaru laiku apstiprina pašvaldības administratīvo komisiju.

Tā kā normatīvā aktā nav noteikts administratīvās komisijas skaitliskais sastāvs, veidojot novada administratīvo komisiju, iespēju robežās ieteicams, ka tajā tiek pārstāvētas visas novadu veidojošās teritoriālās vienības.

Ņemot vērā Publisko iepirkumu likuma 22.pantu, dome var veidot **iepirkumu komisiju** – kā pastāvīgi funkcionējošu institūciju vai katram iepirkumam atsevišķi, vai uz noteiktu laika posmu.

Likuma „Par valsts un pašvaldību dzīvojamo māju privatizāciju” Pārejas noteikumu 41.punkts nosaka, ka līdz 2009.gada 1.oktobrim republikas pilsētu un novadu dzīvojamo māju privatizācijas komisijas, izņemot republikas pilsētu un Jēkabpils pilsētas un Valmieras pilsētas dzīvojamo māju privatizācijas komisijas, reorganizē, izveidojot **novadu dzīvojamo māju privatizācijas komisijas**. Jēkabpils pilsētas un Valmieras pilsētas dzīvojamo māju privatizācijas komisijas reorganizē, laikā no 2009.gada 1.jūlija līdz 1.oktobrim izveidojot attiecīgas republikas pilsētu dzīvojamo māju privatizācijas komisijas.

Savukārt likuma „Par zemes komisijām” Pārejas noteikumu 2.punkts nosaka, ka, ja novada pašvaldība ir uzsākusi darbu un novadā ir pilsēta, tad līdzšinējā **pilsētas zemes komisija** turpina savu darbu līdz zemes reformas pabeigšanai attiecīgajā novada pilsētā saskaņā ar normatīvajos aktos noteikto kārtību un attiecīgie zemes komisijas lēmumi turpmāk ir pārsūdzami novada domei.

Citas komisijas ieteicams izveidot, ņemot vērā apvienojušos vietējo pašvaldību praksi un pieredzi, piemēram, novada dome var izveidot revīzijas komisiju (likuma „Par pašvaldībām” 73.pants), kura darbojas saskaņā ar domes apstiprinātu nolikumu, īpašuma apsaimniekošanas komisiju, dzīvokļu jautājumu komisiju un citas komisijas.

#### **2.4.6. Pašvaldības aģentūras**

Saskaņā ar Publisko aģentūru likuma (turpmāk šajā apakšnodaļā– Likums) 23.panta pirmo daļu pašvaldības aģentūra ir pašvaldības izveidota pašvaldības iestāde, kurai ar pašvaldības lēmumu uzdots veikt noteiktas pašvaldības kompetencē esošas funkcijas un kura tās veic saskaņā ar pārvaldes līgumu, ko noslēdz pašvaldības domes priekšsēdētājs ar pašvaldības aģentūras direktoru.



Likuma 24.pantā norādīts, ka aģentūrai var uzdot veikt šādas pašvaldības kompetencē esošas funkcijas:

1. sniegt pakalpojumus valsts un pašvaldību iestādēm;
2. sniegt publiskos pakalpojumus privātpersonām;
3. vadīt un realizēt pašvaldības, valsts un starptautiskus projektus un programmas.

Likuma 25.panta pirmajā daļā norādīts, ka publisko pakalpojumu sniegšana ir materiālu vai nemateriālu labumu piedāvāšana privātpersonām kultūras, izglītības, veselības aizsardzības, sociālajā, vides aizsardzības vai citā jomā, lai nodrošinātu sabiedrības vajadzību ievērošanu šo pakalpojumu saņemšanā attiecīgajā administratīvajā teritorijā, bet šī panta otrajā daļā noteikts, ka aģentūras sniegtos publiskos pakalpojumus un to izcenojumus apstiprina novada dome pēc aģentūras direktora priekšlikuma, ja likumos vai Ministru kabineta noteikumos nav paredzēta cita izcenojumu apstiprināšanas kārtība. Maksa par publisko pakalpojumu nedrīkst pārsniegt aģentūras funkciju veikšanai nepieciešamo līdzekļu apjomu.

Novada dome apstiprina aģentūras nolikumu, kurā jābūt iekļautiem Likuma 27.panta trešajā daļā norādītajiem un nepieciešamības gadījumā – arī citiem aģentūras darbību regulējošiem noteikumiem.

#### **2.4.7. Pašvaldības kapitālsabiedrības**

Saskaņā ar Valsts pārvaldes iekārtas likuma 88.pantu publiska persona (tai skaitā pašvaldība) komercdarbību var veikt:

1. ja tirgus nav spējīgs nodrošināt sabiedrības interešu īstenošanu attiecīgajā jomā;
2. nozarē, kurā pastāv dabiskais monopols, tādējādi nodrošinot sabiedrībai attiecīgā pakalpojuma pieejamību;
3. stratēģiski svarīgā nozarē;
4. jaunā nozarē;
5. nozarē, kuras infrastruktūras attīstībai nepieciešami lieli kapitālieguldījumi;
6. nozarē, kurā atbilstoši sabiedrības interesēm nepieciešams nodrošināt augstāku kvalitātes standartu.

Komercdarbības veikšanai novada pašvaldības var dibināt kapitālsabiedrības.

Komerclikuma 134.pantā dots šāds kapitālsabiedrības jēdziena skaidrojums:

1. kapitālsabiedrība ir komercsabiedrība, kuras pamatkapitāls sastāv no pamatkapitāla daļu vai akciju nominālvērtību kopsummas;
2. kapitālsabiedrība ir sabiedrība ar ierobežotu atbildību vai akciju sabiedrība;
3. sabiedrība ar ierobežotu atbildību ir slēgta sabiedrība, kuras daļas nav publiskās apgrozības objekts;
4. akciju sabiedrība ir atklāta sabiedrība, kuras daļas (akcijas) var būt publiskās apgrozības objekts.

Jāņem vērā Komerclikuma 135.pants, kurā norādīts, ka kapitālsabiedrība ir juridiska persona un ka šīs personas statusu kapitālsabiedrība iegūst ar dienu, kad tā ierakstīta komercreģistrā.

Kārtību, kādā tiek dibinātas, darbojas un tiek likvidētas valsts un pašvaldību kapitālsabiedrības reglamentē likums „Par valsts un pašvaldību kapitāla daļām un kapitālsabiedrībām”.

Novadu pašvaldībām kapitālsabiedrības ieteicams dibināt gadījumos, kad novada pašvaldības attiecīga institūcija veic atklātu saimniecisku darbību (jebkura sistemātiska, patstāvīga darbība par atlīdzību) jeb tās galvenais ieņēmumu avots ir maksa par pakalpojumiem.

Lietderīgāk ir veidot pašvaldības sabiedrību ar ierobežotu atbildību (SIA). Salīdzinājumā ar pašvaldības iestādēm un pārvaldes nodaļām SIA ir saimnieciski patstāvīgāka institūcija. Tās pamatienākumus veido maksājumi par to sniegtajiem pakalpojumiem. SIA budžets ir atdalīts no novada pašvaldības budžeta, taču atskaites ir iekļautas novada pašvaldības gada publiskajā pārskatā.

Praksē novadu pašvaldībās par SIA tiek pārveidotas institūcijas, kas saistītas ar komunālo pakalpojumu – siltumapgādes, ūdensapgādes, kanalizācijas, sadzīves atkritumu apsaimniekošanas – nodrošināšanu. *Piemēram, Brocēnu novadā savā laikā nodibināta SIA „Brocēnu siltums”, Aizkraukles novadā – SIA „Aizkraukles ūdens”, Iecavas novadā – SIA „Dzīvokļu – komunālā saimniecība”.*

Arvien biežāk par SIA tiek pārveidotas arī novadu pašvaldību veselības aprūpes iestādes (raksturīgs lielākām novadu pašvaldībām). Arī novadu pašvaldību brīvprātīgo iniciatīvu jeb pašvaldībām neraksturīgu funkciju izpilde ne reti tiek organizēta SIA formā. *Piemēram, Salaspils novadā – SIA „Salaspils veselības centrs”, Iecavas novadā – SIA „Iecavas tirgus”, Brocēnu novadā – SIA „Brocēnu sporta centrs”.*

#### **2.4.8. Pagastu/pilsētu pārvaldes**

Administratīvi teritoriālās reformas mērķis saistīts ar iedzīvotājiem sniedzamo pašvaldības pakalpojumu kvalitātes uzlabošanu, kas sevī ietver arī ērtu pakalpojuma saņemšanas pieejamību iedzīvotājiem izdevīgā vietā un laikā. Katram pašvaldības sniegtajam pakalpojumam, katrai funkcijai vajag identificēt tās sniegšanas vietu (vietas).

Analizējot katras funkcijas izpildes iespējas novada pašvaldības administratīvajā teritorijā, jāizvērtē un jānosaka arī attiecīgo darbinieku, struktūrvienību, iestāžu un citu institūciju darbības vieta.

Saskaņā ar likuma „Par pašvaldībām” (turpmāk šajā apakšnodaļā – Likums) 69.<sup>1</sup> panta pirmo daļu novada pašvaldības dome izveido pagastu/pilsētu pārvaldes, lai nodrošinātu novada pašvaldības sniegto pakalpojumu pieejamību novada pagastos un novada pilsētās, kurās neatrodas novada pašvaldības administratīvais centrs.

Likuma 69.<sup>1</sup> panta otrajā daļā paredzēts minimālais pakalpojumu apjoms, kas jāsniedz pagastu/pilsētu pārvaldām. Noteikts, ka pagastu/pilsētu pārvaldes:

1. nodrošina pašvaldības kompetencē esošo izziņu izsniegšanu un sniedz informāciju par pašvaldības kompetencē esošajiem jautājumiem;
2. pieņem valsts noteikto nodokļu un nodevu maksājumus, kuru iekasēšana ir uzdota pašvaldībai, kā arī novada domes noteikto nodevu maksājumus un maksājumus par pašvaldības sniegtajiem pakalpojumiem;
3. nodrošina pašvaldības sociālo pabalstu izmaksas Sociālo pakalpojumu un sociālās palīdzības likumā noteiktajā kārtībā;
4. pieņem iesniegumus, sūdzības un priekšlikumus no attiecīgajā teritorijā dzīvojošajiem iedzīvotājiem un tajā reģistrētajām juridiskajām personām, organizē atbildes sagatavošanu iesniedzējiem;
5. reģistrē civilstāvokļa aktus, atjauno un groza civilstāvokļa aktu reģistru un atkārtoti izsniedz laulības, dzimšanas vai miršanas apliecības Civilstāvokļa aktu likumā noteiktajā kārtībā;
6. nodrošina pieejamību informācijai par domes pieņemtajiem lēmumiem.

Bez tam, pagastu/pilsētu pārvaldēm ņemot vērā iedzīvotāju vajadzības un izvērtējot pakalpojumu sniegšanas apjomus, ieteicams sniegt arī citus pakalpojumus, kurus nodrošina novada pašvaldības institūcijas (piemēram, bāriņtiesa).

Likuma 69.<sup>1</sup> panta trešajā daļā norādīts, ka novada pašvaldības dome var izveidot vienā novada pagastā vai novada pilsētā vairākas pagasta/pilsētas pārvaldes un ka ar reģionālās attīstības un pašvaldību lietu ministra atļauju attiecīgās pašvaldības novada pilsētā un novada pagastā vai divos novada pagastos var izveidot kopīgu pagasta/pilsētas pārvaldi.

Novada pagastā, kurā atrodas novada administratīvais centrs, papildus tam var izveidot pagasta pārvaldi tajā gadījumā, ja novada pagastā, kur atrodas novada administratīvais centrs, ir ciems ar salīdzinoši lielu iedzīvotāju skaitu, kas atrodas ievērojamā attālumā no administratīvā centra un starp novada administratīvo centru un šo ciemu nav pietiekoši attīstīta ceļu infrastruktūra un nodrošināta sabiedriskā transporta kustība.

Novada pilsētā, kurā atrodas novada administratīvais centrs, papildus pilsētas pārvaldes izveidošana pieļaujama tikai tajā gadījumā, ja kādā pilsētas daļā, kurā dzīvo salīdzinoši liels iedzīvotāju skaits un kura nodalīta ar kādu dabisku šķērslī (upe, dzelzceļa slīdes u.c.), nav nodrošināta ērta un droša iedzīvotāju pārvietošanās no vienas pilsētas daļas uz otru.

Pagastu/pilsētu pārvaldes ieteicams veidot kā atsevišķas iestādes, tās var tikt veidotas arī kā centrālās administrācijas struktūrvienības.

Novada dome ieceļ pagasta/pilsētas pārvaldes vadītāju. Vadītāja pienākums ir ne tikai pagasta/pilsētas pārvaldes darbības vadība, bet arī horizontālo saišu nodrošināšana starp dažādām institūcijām novada pagasta vai novada pilsētas teritorijā.

Likuma 69.<sup>2</sup> panta otrajā daļā noteikts, ka pārvaldes vadītājs:

1. atbild par pārvaldē ietilpstošo pašvaldības institūciju darba organizēšanu un pašvaldības struktūrvienību nolikumu apstiprināšanu novada pašvaldības domē, kā arī, ja tas paredzēts pašvaldības nolikumā, pieņemt darbā un atļaut no darba pārvaldes darbiniekus;
2. atbild par pārvaldē sniedzamo pašvaldības pakalpojumu un informācijas pieejamību un kvalitāti;
3. iesniedz izpilddirektoram tālākai virzīšanai ikgadējo pārvaldes funkcionēšanai nepieciešamo finanšu līdzekļu pieprasījumu;
4. noteiktās kompetences ietvaros rīkojas ar piešķirtajiem finanšu līdzekļiem un atbild par to izlietojumu;
5. veic citus attiecīgās pašvaldības nolikumā un domes lēmumos paredzētos pienākumus.

Saskaņā ar likuma 69.<sup>2</sup> panta trešo daļu pārvaldes vadītājs nedrīkst būt attiecīgās novada pašvaldības domes deputāts.

Lai nodrošinātu operatīvu un kvalitatīvu pakalpojumu sniegšanu iedzīvotājiem, darbiniekiem pagastu/pilsētu pārvaldēs jābūt pieejamai mūsdienu kvalitātes prasībām atbilstoši biroja un datortehnikai - ar telefonu, faksu, mobilo telefonu, ar kopētāju, datoriem, skeneri un printeri. Pagastu/pilsētu pārvaldēm pieejams interneta pieslēgums.

Pagastu/pilsētu pārvaldēs jāparedz iedzīvotājiem ērts darba laiks. Cilvēkiem, kas strādā ārpus novada pašvaldības administratīvās teritorijas, bieži ir grūti nokārtot dažādus maksājumus vai izziņu un pakalpojumu saņemšanu tāpēc, ka novada administratīvajā centrā un pagastu/pilsētu pārvaldēs noteikts neērts darba laiks, kas tradicionāli ir no plkst. 8.00 līdz plkst. 17.00 ar stundu garu pusdienlaiku. Pilnveidojot novada pašvaldības pakalpojumus, vajadzētu apstiprināt tādu darba laika grafiku, lai vismaz reizi nedēļā (vai reizi divās nedēļās) iedzīvotāji varētu saņemt pakalpojumus un kārtot darījumus arī vēlākās vakara stundās (līdz plkst. 19.00. vai vēl vēlāk).

Nepieciešamības gadījumos novada dome varētu noteikt atsevišķu pakalpojumu sniegšanu pagastu/pilsētu pārvaldēs arī sestdienās.

#### **2.4.9. Grāmatvedības organizācija novada pašvaldībā**

Novada pašvaldības iestādes, kuras tiek finansētas no pašvaldības budžeta, pašvaldību aģentūras grāmatvedības uzskaiti organizē saskaņā ar likumu "Par grāmatvedību", likumu "Par budžetu un finanšu vadību", likumu "Par pašvaldību budžetiem", Ministru kabineta normatīvajiem aktiem, Finanšu ministrijas un Valsts kases izdotajām instrukcijām.

Novada pašvaldība var veidot decentralizētu vai centralizētu grāmatvedības uzskaites sistēmu. Par šādas sistēmas izveidošanu lēmums jāpieņem novada domei.

Praksē nav sastopama pilnīgi decentralizēta pašvaldības grāmatvedības sistēma, kad katrai iestādei ir sava grāmatvedības struktūrvienība, jo atsevišķas iestādes ir ļoti mazas (piemēram, bibliotēkā reizēm strādā viens - divi darbinieki). Biežāk sastopama daļēji decentralizēta grāmatvedības sistēma, kad, piemēram, izglītības iestādei ir sava grāmatvedības struktūrvienība, bet pārējām iestādēm grāmatvedība tiek kārtota centralizētā grāmatvedības dienestā. Vērojama tendence, ka arvien vairāk novada pašvaldībās tiek ieviesta pilnīgi centralizēta grāmatvedības uzskaites sistēma.

Pirms novada izveidošanas pašvaldībām jāvienojas, kādu grāmatvedības programmatūru izmantos novada ietvaros.

Līdzšinēja izveidoto novadu pieredze, pārejot uz vienotas grāmatvedības programmas izmantošanu, liecina, ka būtiski ir izvēlēties tīklā bāzētu programmatūras versiju, kas nodrošina attālinātu lietotāju piekļuvi. Līdz ar to iespējama programmatūras centralizēta izmantošana, t.i., programmatūra un datu bāzes izvietota uz novada domes serveriem, bet tās lietotāji var būt arī novada iestāžu darbinieki, kuriem viņu kompetences ietvaros ir dotas piekļuves tiesības datu bāzēm un programmatūrai un kuriem nav obligāti jāatrodas novada domes lokālajā tīklā (novada domes ēkā). Līdzšinējā novadu prakse liecina, ka nav iespējama grāmatvedības datu konvertācija no vienas grāmatvedības programmatūras otrā, dati jāievada manuāli. Līdz ar to šim procesam ļoti vēlams piesaistīt programmatūras, kuru turpmāk izmantos novads, izstrādātājus.

Pirms pārejas uz vienotu programmatūru, nepieciešama esošo programmatūru inventarizācija (debitoru – kreditoru sarakstu, pamatlīdzekļu sarakstu izskatīšana un sakārtošana utt.) Jānodrošina arī lietotāju apmācība darbam ar izvēlēto programmatūru.

### **3. ATSEVIŠĶU PAŠVALDĪBAS FUNKCIJU IZPILDES NODROŠINĀŠANA**

#### **3.1. Izglītība**

Viena no svarīgākajām pašvaldību funkcijām, kas noteikta likuma „Par pašvaldībām” 15.panta pirmās daļas 4.punktā, ir gādāt par iedzīvotāju izglītību. Lai īstenotu šo funkciju, pašvaldības izveidojušas pirmsskolas izglītības iestādes, sākumskolas, pamatskolas, vidusskolas u.c. izglītības iestādes.

Tā kā izglītības iestādes novadu pašvaldībās ir nozīmīgs sabiedriskās dzīves centrs un arī nozīmīgs darba devējs, novadu pašvaldībās situācijā, kad samazinās skolēnu skaits, aktuāls ir jautājums par iespējām saglabāt izglītības iestāžu darbību savā administratīvajā teritorijā.

Novadu pašvaldībām jāņem vērā, ka 2009.gada 28.jūlijā pieņemti Ministru kabineta noteikumi Nr. 836 „Pedagogu darba samaksas noteikumi” (turpmāk – noteikumi Nr.836), kas stāties spēkā 2009.gada 1.septembrī. Tie izstrādāti atbilstoši likumā „Par valsts budžetu 2009.gadam” noteiktajam mērķdotācijas apjomam pašvaldību pamata un vispārējās vidējās izglītības iestāžu pedagogu darba samaksai. Noteikumi Nr. 836 sagatavoti saskaņā ar pedagogu darba samaksas finansēšanas modeļa „nauda seko skolēnam” ieviešanu vispārējā izglītībā, kā arī veicinot pedagogu darba samaksai novirzītā valsts finansējuma caurskatāmības nepieciešamību. Minētie noteikumi palielina pašvaldību kompetenci izglītības iestāžu tīkla pilnveidē, lai efektīvi izlietotu pedagogu darba samaksai paredzēto finansējumu, veicinātu izglītības kvalitāti un pedagogu konkurētspēju, nepieļaujot situāciju, kurā skolotāju atalgojums tuvojas minimālajai algai. Vienlaikus noteikumi Nr. 836 veicinās skolotāju un skolēnu skaita attiecības palielināšanos, kas nodrošinās optimālu izglītības iestāžu tīkla veidošanu un cilvēkresursu koncentrāciju. Saskaņā ar grozījumiem valsts budžetā, kas saistīti arī ar valsts sektorā strādājošo atalgojuma samazinājumu, t.sk., arī pedagogu, šie noteikumi pedagogu zemāko mēneša darba algas likmi nosaka 250 latu apmērā. Pedagogu darba kvalitātes stimulēšanai piemaksu par darba kvalitāti varēs noteikt līdz 7% apmērā no attiecīgās izglītības iestādes pedagogu darba algas fonda. Saskaņā ar noteikumu Nr.836 6.punktu pašvaldību pirmsskolas izglītības iestāžu pedagogiem, vadītājiem, viņu vietniekiem un metodiķiem zemāko mēneša darba algas likmi noteiks attiecīgā novada vai republikas pilsētas pašvaldība.

Veicot izglītības iestāžu optimizācijas pasākumus, novadu pašvaldībām jāievēro, ka, lai sekmētu kvalitatīvu, pieejamu visu pakāpju izglītību, racionālu piešķirto finanšu līdzekļu izlietojumu, kā arī valsts budžeta finansējuma sadales un izlietojuma caurskatāmību, no 2009.gada 1.septembra izglītības sistēmā būs jauna finansēšanas kārtība atbilstoši principam „nauda seko skolēnam”. Tas nozīmē, ka valsts finansējums pašvaldībai pedagogu atalgojumam būs tieši proporcionāls bērnu skaitam skolās. Ministru kabineta 2009.gada 28.jūlija noteikumi Nr. 837 „Kārtība, kādā aprēķina un sadala valsts budžeta mērķdotāciju pašvaldību vispārējās pamatizglītības un vispārējās vidējās izglītības iestāžu pedagogu darba samaksai un valsts sociālās apdrošināšanas obligātajām iemaksām” (turpmāk – noteikumi Nr.837) nosaka kārtību, kādā tiek aprēķināta un sadalīta valsts budžeta mērķdotācija pašvaldību vispārējās pamatizglītības un vispārējās vidējās izglītības iestāžu pedagogu darba samaksai un valsts sociālās apdrošināšanas obligātajām iemaksām, kā arī kārtību jaunā pedagogu darba samaksas modeļa „nauda seko skolēnam” ieviešanai. Nosakot diferencētu pieeju skolu tīkla attīstībā un finanšu līdzekļu sadalē pedagogu darba samaksai uz vienu skolēnu finansēšanas modeļa „nauda seko skolēnam” īstenošanas ietvaros, iecerēts ņemt vērā šādus rādītājus – skolēnu skaitu izglītības pakāpē un izglītības iestādē īstenotās programmas. Pašvaldībām jāņem vērā, ka atbilstoši noteikumu Nr.837 10.punktam novadu un republikas pilsētu pašvaldības izstrādā un apstiprina iekšēju kārtību par mērķdotācijas sadali izglītības iestādēm un atbilstoši tai veic mērķdotācijas sadali. Saskaņā ar noteikumu Nr.837 12.punktu pašvaldība ne vairāk kā 15 procentu no saņemtās mērķdotācijas izlieto iestādes vadītāja, viņa vietnieku un atbalsta personāla (bibliotekārs, logopēds, psihologs, speciālais pedagogs) darba samaksas finansēšanai.

Lai situācijā, kad būtiski samazināts finansējums pedagogu atalgojumam, nodrošinātu noteikumos Nr.836 paredzētos 250 latus par likmi, veicinātu skolotāju konkurētspēju un izglītības kvalitāti, no 1.septembra tiek paaugstināta arī skolēnu – skolotāju skaita attiecība – novados 8 skolēni uz 1 pedagoģisko likmi, bet republikas pilsētās 10,2 skolēni uz 1 pedagoģisko likmi, vienlaikus paredzot pakāpenisku proporcijas palielināšanu līdz 2012.gadam. Pašlaik vispārējās izglītības iestādēs vidēji valstī ir 6 skolēni uz vienu pedagoģiskā darba likmi, bet Lietuvā un Igaunijā – tā ir aptuveni divas reizes lielāka. Noteikumu īstenošana sekmēs izglītības iestāžu tīkla sakārtošanu, īpaši vidusskolu, koncentrāciju, jo, lai nodrošinātu optimālu skolēnu un skolotāju skaita attiecību, pašvaldībām jāveido racionālāks skolu tīkls, vienlaikus – rūpējoties par izglītības kvalitāti.

Katra skola, pirmsskolas izglītības iestāde tradicionāli ir atsevišķa iestāde. Lai nodrošinātu izglītības iestāžu koordinētu darbību, pieredzes apmaiņas iespējas, savstarpēju palīdzību, īstenotu savu kompetenci izglītībā rajona pašvaldības izveidoja izglītības pārvaldes. Pēc rajonu pašvaldību reorganizācijas izglītības pārvalžu funkcijas pārņems novadi. Iespējamie varianti, lai nodrošinātu šo funkciju īstenošanu: katrs novads var veidot savu izglītības pārvaldi vai var veidot kopīgu iestādi, var slēgt līgumu ar citu vietējo pašvaldību par izglītības pakalpojuma saņemšanu. Ievēribu pelna grozījumi Izglītības likuma 18.pantā, kas stājās spēkā 2009.gada 1.jūlijā un kura pirmā daļa izteikta šādā redakcijā: *lai īstenotu savas funkcijas izglītības jomā, pašvaldība izveido vismaz vienu izglītības speciālista amatu vai izglītības pārvaldes iestādi. Izglītības speciālistam un izglītības pārvaldes iestādes vadītājam ir nepieciešama akadēmiskā izglītība vai otrā līmeņa profesionālā augstākā izglītība un vismaz triju gadu darba pieredze izglītības jomā vai izglītības vadības darbā.* Par to, kādu variantu izvēlēties, lēmums jāpieņem novada domes deputātiem.

### 3.2. Kultūra

Galvenās kultūras iestādes pašvaldībās ir bibliotēkas, tautas nami (kultūras nami) un atsevišķos gadījumos muzeji.

Tradicionāli bibliotēkas lielākajā daļā pašvaldību ir organizētas kā atsevišķas iestādes, kaut gan nereti tajā ir viens, divi darbinieki. Novada pašvaldībā bibliotēku darba organizācijai ieteicami divi pamatvarianti:

1. tiek izveidota viena iestāde ar vairākām teritoriālām filiālēm novada pagastos /pilsētās;
2. tiek saglabātas atsevišķas iestādes novada pagastos /pilsētās, bet viena bibliotēka tiek noteikta kā centrālā bibliotēka, kas nodrošina sadarbību starp visām bibliotēkām, tai skaitā, gan grāmatu apmaiņu, gan centralizētu pasūtījumu veikšanu u.c.

Pēc rajonu pašvaldību reorganizācijas aktuāls kļūš jautājums par Bibliotēku likuma 12.pantā noteiktajā kārtībā akreditētās reģiona galvenās bibliotēkas, ko savā laikā izvirzījusi attiecīgā rajona padome, turpmāko statusu. Viens no variantiem varētu būt, ka šo bibliotēku pārņem tā novada pašvaldība, kuras teritorijā reģiona galvenā bibliotēka atrodas. Par to jāvienojas tiem novadiem, kas izveidoti bijušā rajona administratīvajā teritorijā.

Lemjot par pašvaldības muzejiem, novada domei jāņem vērā šāds Muzeju likuma 8.panta otrās daļas nosacījums - pašvaldību muzejus un to filiāles dibina, reorganizē un likvidē attiecīgā pašvaldība, konsultējoties ar Muzeju padomi.

Kultūras darba organizācijā pašvaldībās sastopama daudz lielāka daudzveidība sākot ar vienu darbinieku - kultūras darba organizatoru, beidzot ar vairākām iestādēm un to darbību koordinējošu darbinieku vai nodaļu.

Ja novada pašvaldība izvēlas novada pagastu/pilsētu teritoriālajās vienībās atstāt decentralizētu kultūras iestāžu darbību, tad novada pašvaldības administrācijā nepieciešams kultūras darba speciālists (organizētājs) vai viena iestāde jānosaka kā centrālā, savukārt, ja visas teritoriālās kultūras institūcijas apvieno vienā kultūras centrā ar teritoriālām filiālēm (nodaļām), tad koordināciju nodrošina kultūras centra vadība.

*Piemēram, Preiļu novadā ir izveidota vienota kultūras iestāde - kultūras centrs, kura struktūrvienības ir: Preiļu rajona galvenā bibliotēka, Līču bibliotēka, Aizkalnes bibliotēka, Līču kultūras nams un Aizkalnes tautas nams.*

### 3.3. Sociālā aprūpe un palīdzība

Sociālo aprūpi un sociālo palīdzību novadu pašvaldības sniedz saskaņā ar Sociālo pakalpojumu un sociālās palīdzības likumā noteiktajām prasībām, kā arī ņemot vērā Ministru kabineta (MK) noteikumus, kas izdoti saskaņā ar šo likumu. ( MK 2008.gada 21.aprīļa noteikumi nr.288 „Sociālo pakalpojumu un sociālās palīdzības saņemšanas kārtība”, MK 2009.gada 17.jūnija noteikumi nr. 550 „Kārtība, kādā aprēķināms, piešķirams, izmaksājams pabalsts garantētā minimālā ienākumu līmeņa nodrošināšanai un slēdzama vienošanās par līdzdarbību”, 2009.gada 3.marta noteikumi nr.214 „Noteikumi par ģimenes vai atsevišķi dzīvojošas personas atzīšanu par trūcīgu” u.c.).

Jāņem vērā šādi Sociālo pakalpojumu un sociālās palīdzības likuma 10.panta otrās daļas nosacījumi par sociālo dienestu:

1. lai nodrošinātu sociālo pakalpojumu un sociālās palīdzības sniegšanu un pakalpojumu administrēšanu, katra pašvaldība izveido pašvaldības iestādi – sociālo dienestu;
2. sociālajā dienestā strādā ne mazāk kā trīs sociālā darba speciālisti, vismaz vienam no sociālajā dienestā nodarbinātajiem jābūt sociālajam darbiniekam.

Ievēribo pelna Sociālo pakalpojumu un sociālās palīdzības likuma Pārejas noteikumu 17.punkts, kurā noteikts, ka tās pašvaldības, kurās iedzīvotāju skaits nepārsniedz 3000, šā likuma 10.panta otrajā daļā noteikto sociālo dienestu kā atsevišķu pašvaldības iestādi izveido ne vēlāk kā līdz 2009.gada 1.augustam.

Novada sociālajā dienestā būtu jāstrādā pietiekoši daudziem sociālo darbu zinošiem speciālistiem - sociālajiem darbiniekiem, sociālajiem aprūpētājiem, sociālajiem rehabilitētājiem, sociālās palīdzības organizatoriem, kā arī sociālajam psihologam. Tādējādi tiktu nodrošināta sociālo specialitāšu daudzveidība, kas ir viens no priekšnoteikumiem kvalitatīvu sociālo pakalpojumu (palīdzības) sniegšanā visa novada pašvaldības administratīvajā teritorijā.

Organizējot sociālo dienestu, svarīgi paredzēt sociālā darba speciālistu amatus arī novada pagastu/pilsētu pārvaldēs. Papildus dažādu specialitāšu sociālajiem darbiniekiem būtu nepieciešama arī mājas aprūpētāju mobila vienība.

Saskaņā ar Rajonu pašvaldību reorganizācijas likuma 16.pantu rajona pašvaldības sociālās aprūpes iestādes (līdz nodošanai vietējai pašvaldībai, gan arī pēc nodošanas) nodrošina pakalpojumu sniegšanu līdz 2009.gada 31.decembrim, ja vietējās pašvaldības nav lēmušas citādi. Kārtību, kādā tiek finansētas sociālās aprūpes iestādes no 2009.gada 1.jūlija līdz 2009.gada 31.decembrim, nosaka rajona pašvaldības reorganizācijas plānā, kas izstrādāts atbilstoši Ministru kabineta 2008.gada 2.septembra noteikumiem Nr.713 „Rajona pašvaldības reorganizācijas kārtība” un ko apstiprina rajona padome.

Jaunajai novada domei jāpievērš uzmanība šādam likuma „Par pašvaldībām” Pārejas noteikumu 26.punkta nosacījumam – **gada laikā** pēc jaunizveidotās novada domes pirmās sēdes novada dome **izvērtē** novadu veidojošo bijušo vietējo pašvaldību pieņemtos saistošos noteikumus un **pieņem jaunus** novada saistošos noteikumus. Līdz novada saistošo noteikumu spēkā stāšanās dienai ir spēkā novadu veidojošo bijušo vietējo pašvaldību saistošie noteikumi.

Šie nosacījumi attiecas uz visiem bijušo vietējo pašvaldību pieņemtajiem saistošajiem noteikumiem sociālās aprūpes un sociālās palīdzības jomā.

Novadā ieteicams ieviest Sociālā dienesta vienotās informācijas sistēmu. Pašvaldību vienotās informatīvās sistēmas programmatūrā ir arī sociālo datu apakšprogramma, kuras apgūšanā pašreiz ir iesaistījusies, piemēram, Preiļu novada dome. ES 2007.-2013.gadam paredzēto struktūrfondu apguves periodā ir paredzēts finansējums apakšprogrammas paplašināšanai, lai 2010. gadā izveidotu tiešsaistes datu pārraidi ar Valsts sociālās apdrošināšanas aģentūru.

### 3.4. Bāriņtiesas darbība

Bāriņtiesu darbību reglamentē Bāriņtiesu likums, Civillikums, Administratīvā procesa likums, Ministru kabineta 2006.gada 19.decembra noteikumi Nr.1037 „Bāriņtiesas darbības noteikumi” un citi ārējie normatīvie akti.

Bāriņtiesu likumā noteikti bāriņtiesas izveidošanas nosacījumi, darbības principi, bāriņtiesas sastāvs un citi ar bāriņtiesu darbību saistīti jautājumi.

Saskaņā ar Bāriņtiesu likuma (turpmāk šajā apakšnodaļā – Likums) 2.panta pirmo daļu – bāriņtiesa **ir novada** vai republikas pilsētas pašvaldības izveidota aizbildnības un aizgādības **iestāde**, bet Likuma 2.panta trešajā daļā noteikts, ka bāriņtiesas darbības teritorija ir attiecīgā novada vai republikas pilsētas administratīvā teritorija.

Veidojot vienotu bāriņtiesas iestādi novadā, vēlama katras teritoriālās vienības (novada pagasta/pilsētas) pārstāvniecība tajā un vēlams noteikt, ka par katru teritoriju ir atbildīgs vismaz viens bāriņtiesas loceklis.

Vienā novadā vai republikas pilsētā ar attiecīgās pašvaldības domes lēmumu var izveidot **vairākas** bāriņtiesas un šādā gadījumā pašvaldībai jānosaka katras bāriņtiesas darbības teritorija (Likuma 2.panta piektā daļa).

Lemjot par vienas vai vairāku bāriņtiesu izveidi novadā, nepieciešams ņemt vērā ne tikai novada teritoriju, t.i., novadā ietilpstošo pagastu un pilsētu skaitu, bet arī novada iedzīvotāju skaitu, novadā apvienoto pagastu un pilsētu ģeogrāfisko novietojumu, bāriņtiesu skaitu pirms novada izveides, kā arī apvienošanās projekta izstrādes laikā izdarītos secinājumus. Vienlaikus pirms lēmuma pieņemšanas par vairāku bāriņtiesu izveidošanas nepieciešamību jaunveidojamā novada teritorijā, pašvaldībai nepieciešams izvērtēt esošo speciālistu darbu, kā arī resursu izmantošanu, lai nodrošinātu bērnu vislabāko interešu ievērošanu.

Līdz vienas vai vairāku bāriņtiesu izveidošanai novadā, bet ne ilgāk kā **līdz 2009.gada 30.septembrim darbību turpina** pagastu un pilsētu bāriņtiesas atbilstoši to kompetencei un darbības teritorijai (Likuma Pārejas noteikumu 7.punkts).

Vairākas pašvaldības saskaņā ar saviem lēmumiem var izveidot **kopīgu** bāriņtiesu (Likuma 2.panta piektā daļa). Šādā gadījumā bāriņtiesas darbības teritorija ir attiecīgo pašvaldību administratīvā teritorija.

Pieņemot lēmumu par piemērotāko bāriņtiesas darba organizācijas veidu novadā, kā arī katras attiecīgās bāriņtiesas sastāvu, domei jānodrošina, lai visiem attiecīgās administratīvās teritorijas iedzīvotājiem bāriņtiesa būtu pēc iespējas ērti pieejama. Novada domei jāapzina situācija par bāriņtiesu lietvedībā esošo lietu skaitu par aprūpes tiesību atņemšanu un atjaunošanu vai aizgādības tiesību atņemšanu, par aizbildņiem un aizbildnībā esošiem bērniem, par audžuģimeņu statusa piešķiršanu un bērnu ievietošanu audžuģimenēs, par bērnu ievietošanu ilgstošas sociālās aprūpes un rehabilitācijas institūcijās, par aizgādņiem un aizgādībā esošajām rīcībnespējīgajām personām, par bērnu mantas pārvaldību, par pieņemto lēmumu skaitu, par veikto notariālo funkciju apjomu, par bāriņtiesu locekļu izglītību.

Saskaņā ar Likuma 7.panta pirmo daļu bāriņtiesas sastāvā ir bāriņtiesas priekšsēdētājs un vismaz trīs bāriņtiesas locekļi. Vienlaikus bāriņtiesas sastāvā var būt bāriņtiesas priekšsēdētāja vietnieks (Likuma 7.panta trešā daļa).

Bāriņtiesā ievēlējamo bāriņtiesas locekļu skaitu nosaka attiecīgās pašvaldības dome atbilstoši pašvaldības administratīvajā teritorijā deklarēto iedzīvotāju skaitam, lai pilnvērtīgi nodrošinātu bērnu un citu rīcībnespējīgo personu tiesību un interešu aizsardzību (Likuma 7.panta otrā daļa).



Ievērojot minēto, tām pašvaldībām, kur vienā novadā apvienosies liels skaits pašvaldību un bāriņtiesas darba organizēšana prasīs ievērojamas administrēšanas prasmes, jāizvērtē nepieciešamība bāriņtiesas sastāvā ievēlēt arī bāriņtiesas priekšsēdētāja vietnieku. Līdztekus pašvaldībai, lai nodrošinātu kvalitatīvu bāriņtiesas darbību, jāvērtē iespēja pieņemt darbā bāriņtiesas darbiniekus, speciālistus – psihologu, juristu u.c.

Ikvienam bāriņtiesas loceklim darba pienākumu ietvaros jākonsultē iedzīvotāji par bāriņtiesas kompetencē esošajiem jautājumiem, jā sagatavo bāriņtiesas sēdei lietas par sava pagasta iedzīvotājiem, jā piedalās lietu izskatīšanā bāriņtiesas sēdēs, jā pieņem vienpersoniski lēmumi, jā veic dzīves apstākļu pārbaudes, jā noskaidro personu, tajā skaitā bērnu, viedokļi, jā sastāda sarunu protokoli, dzīves apstākļu pārbaudes akti un citi bāriņtiesas dokumenti, jā pieņem, jā pārbauda un jā apstiprina aizbildņu un aizgādņu norēķini, jā sadarbojas ar bāriņtiesu (gan savas teritorijas, gan citu) locekļiem, darbiniekiem, speciālistiem, kā arī citām iestādēm.

Pašvaldībām jāievēro, ka atbilstoši Ministru kabineta 2006.gada 19.decembra noteikumu Nr.1037 „Bāriņtiesas darbības noteikumi” 11.punktam – bāriņtiesai jā pieņem apmeklētāji ne retāk kā divas reizes nedēļā (vismaz reizi nedēļā apmeklētājiem izdevīgā laikā) bāriņtiesas nolikumā noteiktajā kārtībā. Bet šo noteikumu 12.punktā norādīts, ka bāriņtiesas telpās apmeklētājiem pieejamā vietā jābūt izvietotai informācijai par apmeklētāju pieņemšanas laikiem, par kārtību, kādā personas var iepazīties ar lietas materiāliem, par kārtību, kādā izsniedz dokumentus un par valsts nodevām – to apmēru un samaksas kārtību.

Darbības, kas saistītas ar notariālo pakalpojumu sniegšanu, saskaņā ar Likuma 60.panta pirmo daļu pilda bāriņtiesas priekšsēdētājs. Novada pilsētās, novada pagastos un novados, kuros nav zvērināta notāra, bāriņtiesas priekšsēdētājs Civillikumā noteiktajos gadījumos sniedz palīdzību mantojuma lietu kārtošanā, gādā par mantojuma apsardzību, kā arī izdara apliecinājumus un pilda citus Likuma 61.pantā minētos uzdevumus.

Atbilstoši Likuma 60.panta otrajai daļai bāriņtiesas priekšsēdētājs ar rīkojumu var uzdot bāriņtiesas priekšsēdētāja vietniekam un bāriņtiesas locekļiem izdarīt apliecinājumus un pildīt citus Likuma 61.pantā minētos uzdevumus. Notariālo pakalpojumu sniegšanu vēlams organizēt arī pagastu/pilsētu pārvaldēs, nosakot kārtību, kādā šie pakalpojumi tiks sniegti.

Bāriņtiesas nosaukumu veido, attiecīgās bāriņtiesas darbības administratīvās teritorijas nosaukumam pievienojot vārdu „bāriņtiesa” (Likuma 2.panta septītā daļa). Ja pašvaldības administratīvajā teritorijā ir vairākas bāriņtiesas, tad bāriņtiesas nosaukumā iekļauj arī tās apdzīvotās vietas nosaukumu, kurā atrodas attiecīgā bāriņtiesa (Likuma 2.panta astotā daļa).

Pēc lēmuma pieņemšanas par novada bāriņtiesas vai bāriņtiesu izveidi nepieciešams organizēt pagastu un pilsētu bāriņtiesu lietu nodošanu un pieņemšanu, izveidojot šim nolūkam komisiju un sastādot lietu pieņemšanas un nodošanas aktus.

### **3.5. Civilstāvokļa aktu reģistrācija**

Civilstāvokļa aktu reģistrāciju reglamentē Civilstāvokļa aktu likums (turpmāk šajā apakšnodalā – Likums), Ministru kabineta 2005.gada 29.novembra noteikumi nr.904 „Noteikumi par civilstāvokļa aktu reģistrācijas kārtību, civilstāvokļa aktu reģistru paraugiem, reģistru glabāšanas kārtību un termiņiem, kā arī to dokumentu paraugiem, kurus izsniedz, pamatojoties uz reģistru ierakstiem” un citi tiesību akti.

Likuma 2.panta pirmajā daļā norādīts, ka civilstāvokļa aktu reģistrācija ir valsts deleģēta funkcija pašvaldību dzimtsarakstu nodaļām, bet minētā panta trešajā

daļā noteikts, ka dzimtsarakstu **nodaļu izveido** republikas pilsētas vai **novada pašvaldība** un ka dzimtsarakstu nodaļas **darbības iecirknis** ir attiecīgās republikas pilsētas vai **novada administratīvā teritorija**.

Pēc saskaņošanas ar tieslietu ministru pašvaldība vienā republikas pilsētā vai **novadā** var izveidot **vairākas** dzimtsarakstu **nodaļas** vai **vairākas pašvaldības** — **kopīgu** dzimtsarakstu **nodaļu**. Šādos gadījumos **nosakāms katras dzimtsarakstu nodaļas darbības iecirknis** (Likuma 2.panta 3<sup>l</sup> daļa).

Visos minētajos gadījumos jāievēro, ka dzimtsarakstu nodaļai jābūt ne tikai ērti pieejamai attiecīgās administratīvās teritorijas iedzīvotājiem, bet **tai** ir jānodrošina nodaļas darba kvalitāte un darbinieku profesionālā kvalifikācija, panākot gan kvalitatīvu pakalpojumu nodrošināšanu iedzīvotājiem, gan kvalitatīvu valstiski nozīmīgu uzdevumu izpildi.

Jāņem vērā arī tas, ka katrā administratīvajā teritorijā jāizveido vienots civilstāvokļa aktu reģistrs, vienota reģistru numerācija, kā arī jānodrošina reģistru glabāšanu vienkopus ar mērķi veidot sakārtotu un pārskatāmu vienotu civilstāvokļa aktu reģistru sistēmu visā valstī. Līdzšinējā pieredze pierāda, ka darbinieki, kuru darba apjoms ir neliels, zaudē profesionālo kvalifikāciju un tādējādi mazo dzimtsarakstu nodaļu darba kvalitāte bieži nav apmierinoša.

Vairumā gadījumu tiek veidota **viena** dzimtsarakstu **nodaļa** novadā. Vairāku dzimtsarakstu nodaļu izveidošana var būt aktuāla tajos novados, kur apvienojas vairākas pagasti un pilsētas.

Saskaņā ar Likuma 3.panta pirmo daļu katras dzimtsarakstu nodaļas darbinieku skaitu un viņu atalgojumu nosaka attiecīgā pašvaldība. Nodaļas **darbiniekus** pieņem darbā attiecīgā **pašvaldība**. Nodaļas **vadītāju iecel** amatā pašvaldība **pēc saskaņošanas** ar Tieslietu ministrijas Dzimtsarakstu departamentu.

Ievēriību pelna Likuma 3.panta otrās daļas nosacījumi – **par** dzimtsarakstu nodaļas **vadītāju var būt** tikai Latvijas pilsonis, kuram ir augstākā izglītība un kura personiskās un profesionālās īpašības atbilst šim amatam.

**Par** dzimtsarakstu nodaļas **darbinieku var būt** tikai Latvijas pilsonis, kura personiskās un profesionālās īpašības atbilst šim amatam.

Likuma 3.panta ceturtajā daļā paredzēti gadījumi, kad pašvaldība ar lēmumu dzimtsarakstu nodaļas vadītāja pienākumus uzdod pildīt kādam **dzimtsarakstu nodaļas darbiniekam**, bet šī panta piektajā daļā norādīts, ka pašvaldība **var uzdot** dzimtsaraksta nodaļas vadītāja pienākumus veikt kādam no **pašvaldības darbiniekiem**, kurš atbilst šī panta otrās daļas prasībām.

Saskaņā ar Likuma Pārejas noteikumu 6.punktu līdz novada dzimtsarakstu nodaļas izveidošanai, bet ne ilgāk kā līdz **2009.gada 30.decembrim**, darbu turpina pagastu un pilsētu dzimtsarakstu nodaļas. Dzimtsarakstu nodaļa, kura pārtraukusi darbību, reģistru ierakstus sakārto grāmatās, grāmatas caurauklo un izdara apliecinājuma uzrakstu, norādot lapu un ierakstu skaitu. Tiek izveidota komisija ne mazāk kā trīs cilvēku sastāvā lietu, dokumentu esības un fiziskā stāvokļa dokumentēšanai un nodošanai novada dzimtsarakstu nodaļai. Komisijā iekļauj bijušās dzimtsarakstu nodaļas vadītāju, novada dzimtsarakstu nodaļas vadītāju un novada administrācijas pārstāvi. Veicot lietu nodošanu, vēlams ievērot šādu kārtību:

- lietas un dokumentus, kuru glabāšanas termiņš saskaņā ar apstiprināto lietu nomenklatūru ir beidzies, iznīcina, par to sastādot attiecīgu aktu;
- lietas, kuras saskaņā ar Latvijas Republikā spēkā esošajiem normatīvajiem aktiem jāglabā dzimtsarakstu nodaļā, nodod novada dzimtsarakstu nodaļai, par to sastādot nodošanas un pieņemšanas aktu, kurā lietas uzskaita atbilstoši dzimtsarakstu nodaļas lietu nomenklatūrai;
- nododot neizmantotās dzimšanas, laulības un miršanas apliecību veidlapas veidlapas, norāda to sēriju un numuru, kā arī apliecību kopējo skaitu;

- dokumentu pieņemšanas un nodošanas aktus sastāda trijos eksemplāros. Vienu eksemplāru nodod jaunizveidotajai novada dzimtsarakstu nodaļai, otru nodod Tieslietu ministrijas Dzimtsarakstu departamentam, bet trešo eksemplāru attiecīgajam zonālajam Valsts arhīvam.

Papildu informāciju par dzimtsarakstu nodaļas darbību var iegūt Tieslietu ministrijas mājas lapā: [www.tm.gov.lv](http://www.tm.gov.lv) — Noderīgi — Informācija dzimtsarakstu nodaļu darbiniekiem vai zvanot pa telefonu nr.67830685.

### 3.6. Komunālie pakalpojumi un labiekārtošana

Komunālo pakalpojumu un attiecīgās administratīvās teritorijas labiekārtošanas nodrošināšanas veidi pašvaldībās ir daudzveidīgi: pašvaldības iestādes, aģentūras, kapitālsabiedrības (visbiežāk – sabiedrības ar ierobežotu atbildību).

Jāņem vērā, ka:

#### 1. iestādes, tai skaitā aģentūras, gadījumā:

- pakalpojuma tarifus apstiprinās novada dome;
- veidosies lielāks pašvaldības budžeta ieņēmumu apjoms, jo maksājumi par pakalpojumiem ir budžeta ieņēmumi;
- radīsies lielākas iespējas izmantot ieņēmumus no maksājumiem pašvaldības naudas plūsmas vadībai;
- iestādes kredīta gadījumā, tas būs slogs visam pašvaldības budžetam un mazākas būs iespējas kredītiem citās nozarēs;
- radīsies lielākas pakalpojumu dotēšanas iespējas;

#### 2. kapitālsabiedrības gadījumā:

- pakalpojumu tarifus apstiprina un licences pakalpojuma sniedzējam izsniedz sabiedrisko pakalpojumu regulators;
- ja pašvaldības kapitāla daļa kapitālsabiedrībā pārsniedz 50%, tad novada dome tiesīga sniegt galvojumu aizņēmuma veikšanai;
- kapitālsabiedrības kredīts bez pašvaldības galvojuma neierobežos pašvaldības aizņemšanās iespējas citu nozaru pašvaldības institūcijām;
- mazākas iespējas pakalpojuma dotēšanai.

Ja komunālo pakalpojumu un labiekārtošanas nodrošināšana ir vairāku institūciju kompetencē, novada administrācijā būtu nepieciešams viens atbildīgais par konkrēto nozari darbinieks vai lielāka novada gadījumā - nodaļa (piemēram, komunālo pakalpojumu organizēšanas nodaļa).

### 3.7. Teritorijas attīstības plānošana

Teritorijas attīstības plānošanas nosacījumi definēti vairākos likumos.

Likuma „Par pašvaldībām” 14.panta otrās daļas 1.punktā noteikts, ka pašvaldībām, tātad arī jaunizveidotajām novada pašvaldībām, ir pienākums:

1. izstrādāt pašvaldības teritorijas attīstības programmu un teritorijas plānojumu;
2. nodrošināt teritorijas attīstības programmas realizāciju;
3. nodrošināt teritorijas plānojuma administratīvo pārraudzību.

Novada pašvaldībai jāizstrādā teritorijas attīstības programma, kas ir vidēja termiņa (līdz septiņiem gadiem) attīstības plānošanas dokuments, kurā noteikts pasākumu kopums ilgtermiņa prioritāšu īstenošanai. Tā jāapstiprina novada domei.

Ņemot vērā Teritorijas plānošanas likuma 1.pantā nosacījumus, novada domei jāizstrādā un jāapstiprina savas administratīvās teritorijas plānojums, kas

ir ilgtermiņa teritorijas plānošanas dokuments, kurā parādīta teritorijas pašreizējā izmantošana, noteikta plānotā (atļautā) izmantošana un izmantošanas aprobežojumi ar ilgtermiņa perspektīvu uz 12 gadiem.

Ipaša uzmanība pievēršama Teritorijas plānošanas likuma Pārejas noteikumu 13.punktam, kurā noteikts, ka novada dome **triju mēnešu** laikā pēc jaunizveidotās novada domes pirmās sēdes apstiprina ar saistošajiem noteikumiem novada pašvaldības teritorijā ietilpstošo bijušo vietējo pašvaldību (novada teritoriālo vienību) teritorijas plānojumus un detālplānojumus. Līdz teritorijas plānojumu un detālplānojumu apstiprināšanai ir spēkā novadu veidojošo bijušo vietējo pašvaldību saistošie noteikumi par teritorijas plānojumu un detālplānojumu apstiprināšanu.

Lai izpildītu likumos noteiktos uzdevumus, novada pašvaldībai ieteicams izveidot atsevišķu izpildinstitūciju. Tā varētu būt, *piemēram, attīstības nodaļa*, kas koordinē vai veic attīstības programmas un teritorijas plānošanas dokumentu izstrādi, to realizāciju un pārraudzību. Bez tam šī atbildīgā izpildinstitūcija varētu veikt arī citas funkcijas, kas noteiktas plānošanas dokumentos, piemēram, attīstības projektu izstrādi un to īstenošanas koordināciju u.c.

### **3.8. Zemes izmantošana un būvniecība**

Viena no pašvaldību autonomām funkcijām, kas noteiktas likuma „Par pašvaldībām” 15.panta pirmajā daļā, ir saskaņā ar teritorijas plānojumu noteikt zemes izmantošanas un apbūves kārtību (13.punkts) un nodrošināt savas administratīvās teritorijas būvniecības procesa tiesiskumu (14.punkts).

Īstenojot funkciju par zemes izmantošanas un apbūves kārtības noteikšanu, novada dome par šiem jautājumiem ir tiesīga pieņemt saistošus noteikumus likuma „Par pašvaldībām” 43.pantā paredzētajā kārtībā.

Lai īstenotu funkciju par būvniecības procesa tiesiskuma nodrošināšanu, novada dome saskaņā ar Būvniecības likuma 7.panta otro daļu izveido būvvaldi-pašvaldības institūciju, kas pārzina, kā arī kontrolē būvniecību novada administratīvajā teritorijā.

Novada pašvaldībai, izanalizējot situāciju būvniecības jomā, ir jāizlemj, vai veidot atsevišķi savu būvvaldi, vai arī piedalīties ar citiem novadiem kopīgas būvvaldes izveidošanā un darbībā, vai Valsts pārvaldes iekārtas likuma V nodaļā noteiktajā kārtībā deleģēt citai pašvaldībai ar būvniecības pārzināšanu attiecīgajā administratīvajā teritorijā saistītās funkcijas, atsevišķus uzdevumus, saglabājot atbildību par funkcijas izpildi kopumā.

Ņemot vērā būvniecības apjomus, kā arī speciālistu pieejamību, līdz šim ir vērojama prakse, ka vietējās pašvaldības veido kopīgas būvvaldes vai deleģē būvvaldes funkcijas kāda lielāka novada pašvaldībai. Atsevišķas būvvaldes ir lielākajām pilsētām un pašvaldībām ap Rīgu, kurās aktīvi notiek būvniecība.

Lai realizētu savas pašvaldības attīstības un teritorijas izmantošanas politiku, piesaistītu savas administratīvās teritorijas attīstībai finansiālos resursus būvniecībā, novada pašvaldībai rekomendējams izveidot savu būvvaldi.

## **4. NOVADA ORGANIZATORISKĀS STRUKTŪRAS MODEĻI**

### **4.1. Novada organizatoriskās struktūras izvēles iespējas**

Lai arī novada pašvaldības organizatoriskā struktūra jāveido saskaņā ar normatīvajiem aktiem un atsevišķu pašvaldības institūciju darbības organizācija ir salīdzinoši strikti reglamentēta, novada pašvaldības darbības organizācijas iespējas ir visai daudzveidīgas.

Attiecībā uz katru funkciju (pakalpojumiem, administratīvām funkcijām) izvēles iespējas ir pēc tā:

1. kāda veida institūcija (institūcijas) nodrošina funkciju izpildi;
2. kam attiecīgā institūcija pakļauta;
3. vai funkcijas nodrošināšana ir centralizēta vai decentralizēta;
4. ja funkcijas izpilde ir decentralizēta, kas nodrošina tās koordināciju novadā;
5. ja funkcijas izpilde ir centralizēta vai tās nodrošināšana ir koncentrēta vienā vietā vai dekoncentrēta vairākās vietās;
6. kā sadalīta kompetence starp novada administrāciju un pagastu/pilsētu pārvaldēm;
7. kādās struktūrvienībās novada administrācija ir strukturēta;
8. kādu struktūrvienību pakalpojumi tiek nodrošināti pagastu/pilsētu pārvaldēs.

Novada pašvaldības organizatoriskās struktūras izvēles iespējas nosaka:

1. novadu veidojošo pašvaldību skaits;
2. novadu veidojošo pašvaldību lielums un organizatoriskā struktūra;
3. novada iedzīvotāju skaits un tā organizatoriskā struktūra.

Ņemot vērā šos kritērijus, nosacīti var izdalīt trīs novadu grupas:

1. **mazs novads**, kurā iedzīvotāju skaits ir salīdzinoši neliels - līdz 5000 cilvēku;
2. **vidēji liels novads** ar iedzīvotāju skaitu no 5000 līdz 20000;
3. **liels novads** ar iedzīvotāju skaitu vairāk par 20000.

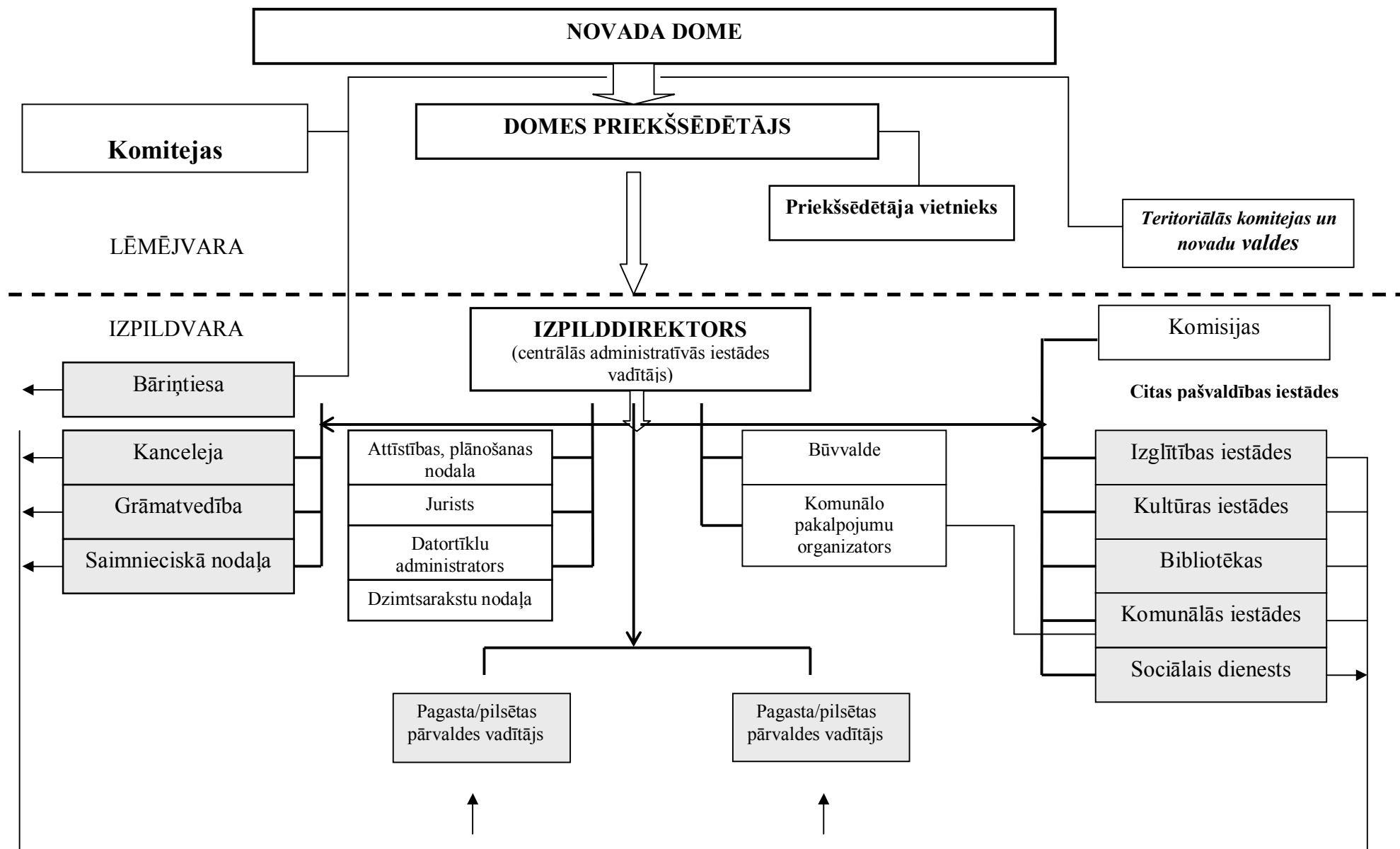
Lai arī novadu veidošanas pamatprincipi attiecas uz visu lielumu novadiem, var izdalīt atsevišķas dažāda lieluma novadiem raksturīgas iezīmes.

## 4.2. Maza novada organizatoriskā struktūra

Maza novada organizatoriskai struktūrai raksturīgās šādas iezīmes:

1. salīdzinoši neliela pašvaldības centrālās administrācijas iestāde, kas sastāv no nodaļām un darbiniekiem. Administrāciju nepieciešams pakāpeniski paplašināt, jāizveido spēcīga attīstības nodaļa, kas atbildīga par attīstības plānošanu un projektu piesaisti, pakāpeniski administrācijā jāiesaista jurists, personāla speciālists, datortīklu administrators, sabiedrisko attiecību un citi speciālisti;
2. ja novada dome iecēlusi amatā izpilddirektoru, nav nepieciešams iecelt viņa vietnieku, izpilddirektors amatu savienošanas kārtībā var būt centrālās administratīvās iestādes vadītājs, ja dome saskaņā ar likuma „Par interešu konfliktu novēršanu valsts amatpersonu darbībā” 7.panta piektās daļas 4.punktu sniegusi atļauju amatu savienošanai;
3. izveidota centralizēta grāmatvedība;
4. tā kā mazus novadus veido salīdzinoši neliels pašvaldību skaits, nozaru institūciju koordinēšanu vajadzētu uzticēt kādai no nozares institūcijām, nosakot to kā centrālo institūciju, vai arī šīs institūcijas centralizēt vienā institūcijā, paredzot to dekoncentrētu darbību teritoriālajās vienībās. Tādā veidā administrācija var atvēlēt līdzekļus tādiem speciālistiem kā plānotājs, projektu vadītājs, jurists u.c.;
5. aktuāla sociālo pakalpojumu attīstība, paplašinot sociālā darba klāstu;
6. vienota bāriņtiesa, ar tās locekļiem no visām novada teritoriālajām vienībām;
7. vienota dzimtsarakstu nodaļa;
8. var nebūt sava būvvalde, bet kopīga ar citu novadu pašvaldību vai vairākām novadu pašvaldībām izveidota būvvalde, vai funkcija deleģēta cita novada pašvaldībai;
9. biežāk komunālos pakalpojumus un labiekārtošanas darbus nodrošina novada pašvaldības nodaļa vai iestāde;

10. izveidota novada izglītības pārvalde vai kopīga ar citām vietējām pašvaldībām iestāde, vai slēgts līgums ar citu vietējo pašvaldību par izglītības pakalpojumu saņemšanu.

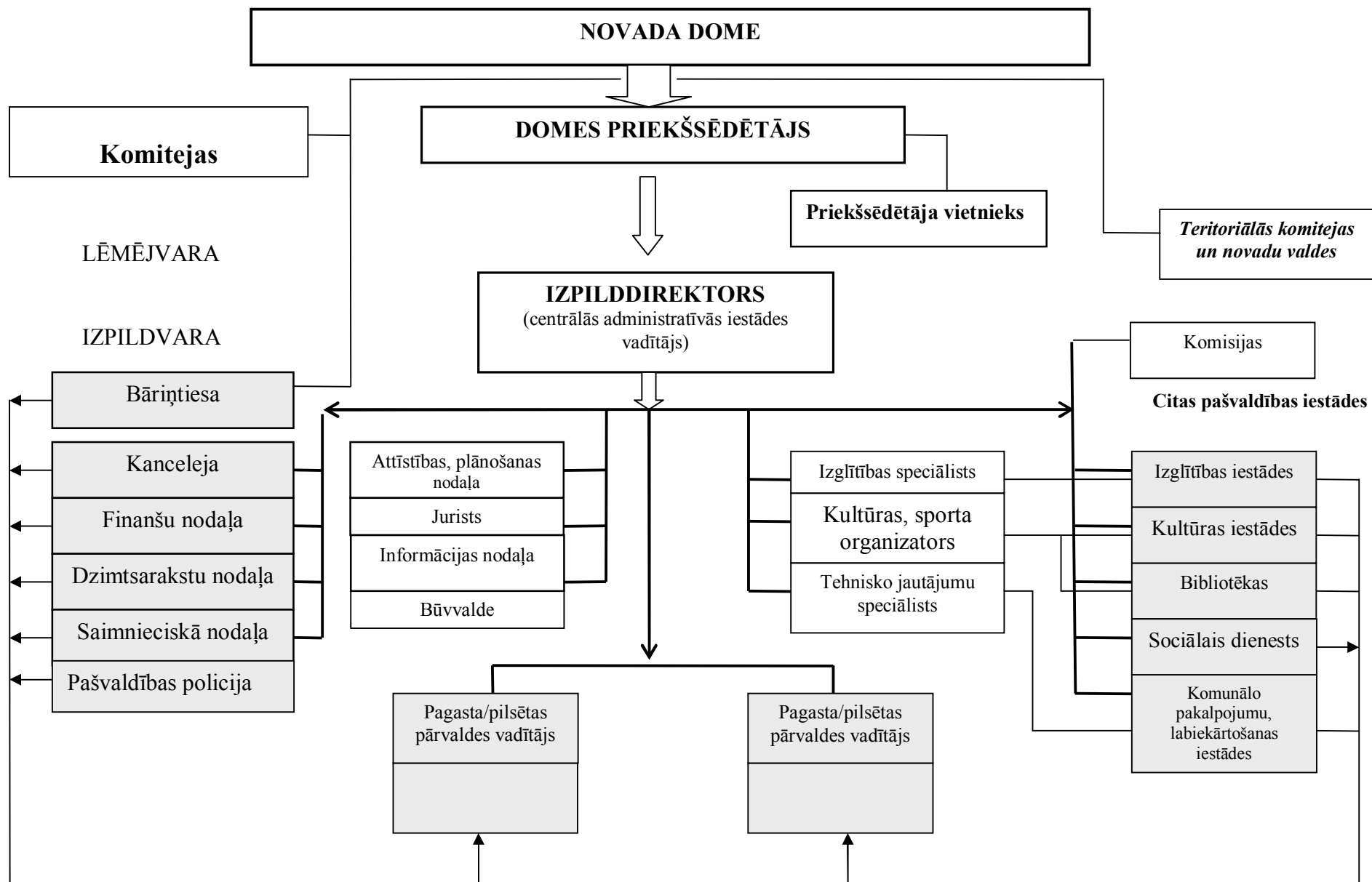
Maza novada organizatoriskā struktūra

### 4.3. Vidēji liela novada organizatoriskā struktūra

Vidēji liela novada organizatoriskai struktūrai raksturīgas šādas iezīmes:

1. novada centrālās administratīvās iestādes struktūra tiek veidota, ņemot vērā administratīvā centra struktūru, paredzot atsevišķu nodaļu darbiniekus novada pagastu/ pilsētu pārvaldēs. Administrāciju nepieciešams attīstīt, paredzot jaunus speciālistu amatus, kādi nav bijuši pašvaldībās pirms apvienošanās (piemēram, jurists, sabiedrisko attiecību speciālists, u.c.);
2. ja novada dome iecēlusi amatā izpilddirektoru, var būt nepieciešams vietnieks, kas pārrauga atsevišķu nozaru institūcijas, izpilddirektors amatu savienošanas kārtībā var būt centrālās administratīvās iestādes vadītājs, ja dome saskaņā ar likuma „Par interešu konfliktu novēršanu valsts amatpersonu darbībā” 7.panta piektās daļas 4.punktu sniegusi atļauju amatu savienošanai;
3. izveidota finanšu nodaļa, ir centralizēta grāmatvedība;
4. atsevišķu nozaru institūciju koordināciju veic atbilstošs darbinieks novada administrācijā (piemēram, izglītības speciālists, kultūras darba organizators);
5. atsevišķu nozaru institūciju koordinēšana tiek uzticēta kādai no nozares institūcijām, nosakot to kā centrālo institūciju (piemēram, centrālā bibliotēka);
6. izveidota vienota bāriņtiesa ar bāriņtiesas locekļiem no visām teritoriālajām vienībām. Atsevišķiem bāriņtiesas locekļiem piešķirtas pilnvaras bāriņtiesas funkciju veikšanai novada pagastu/pilsētu teritorijās;
7. izveidota vienota dzimtsarakstu nodaļa, dzimtsarakstu nodaļas vadītāja vietnieki nodrošina dzimtsarakstu nodaļas pakalpojumu sniegšanu pagastu/pilsētu pārvaldēs;
8. komunālo pakalpojumu sniegšanu un labiekārtošanas darbu veikšanu nodrošina iestādes (aģentūras) un/vai kapitālsabiedrības. To darbību koordinē komunālo pakalpojumu organizators novada centrālajā administrācijā;
9. izveidota vienota novada būvvalde;
10. izveidota pašvaldības policija;
11. izveidota novada izglītības pārvalde vai kopīga ar citām vietējām pašvaldībām iestāde, vai slēgts līgums ar citu vietējo pašvaldību par izglītības pakalpojumu saņemšanu.

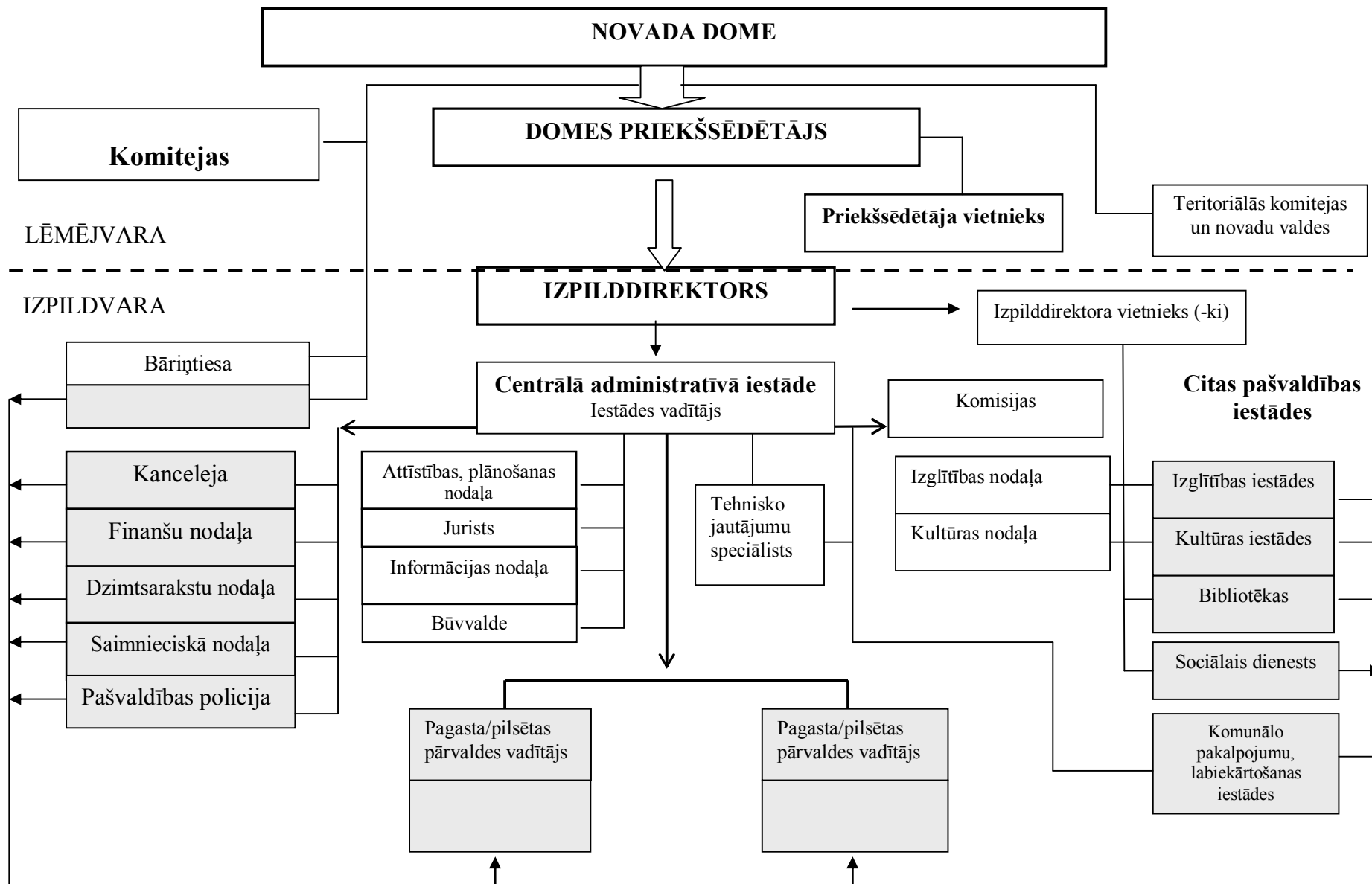


Vidēji liela novada organizatoriskā struktūra

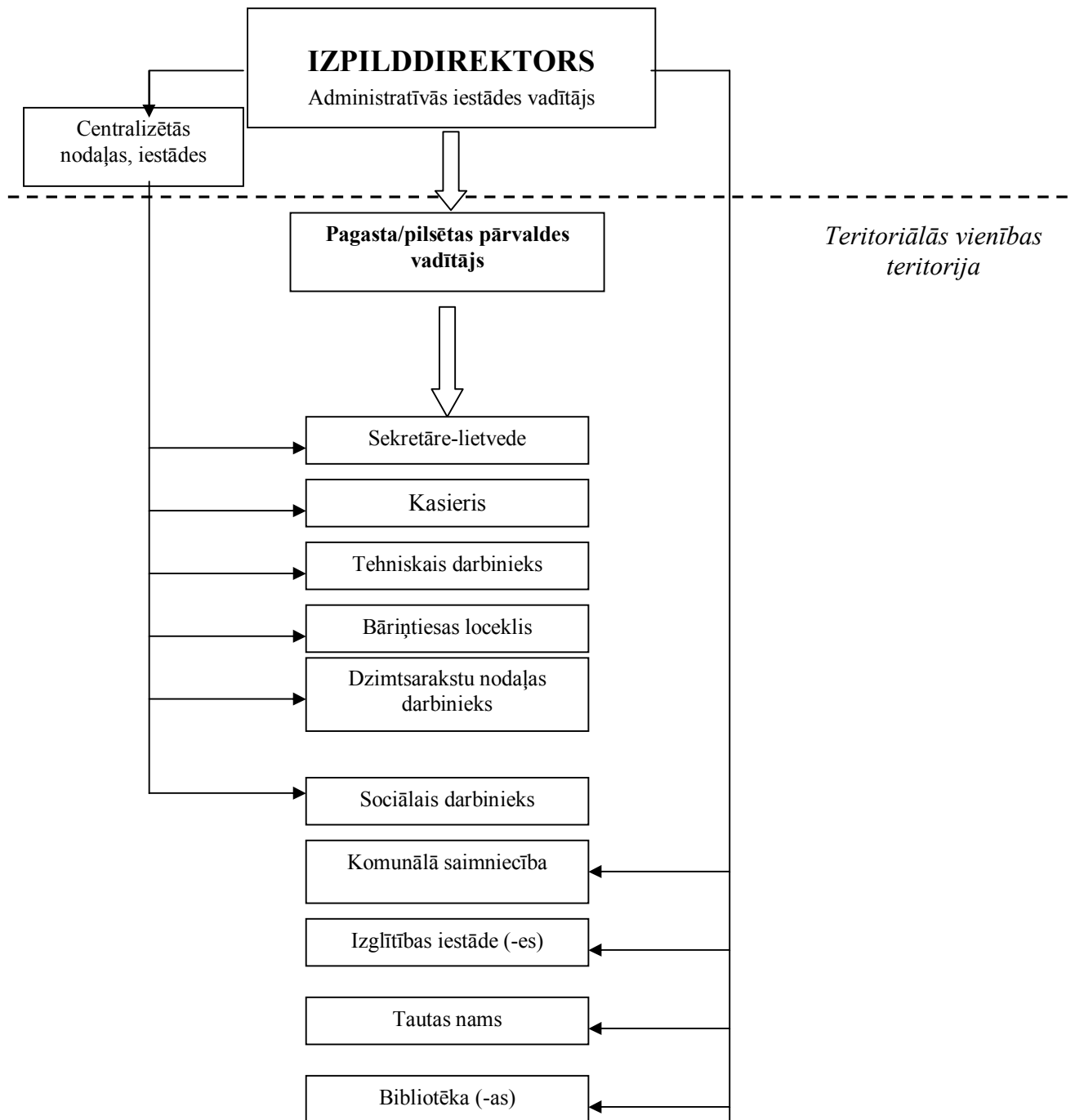
#### 4.4. Liela novada organizatoriskā struktūra

Liela novada organizatoriskai struktūrai raksturīgas šādas iezīmes:

1. novada centrālās administratīvās iestādes struktūra tiek veidota, ņemot vērā administratīvā centra struktūru, paredzot atsevišķu nodaļu darbiniekus pagastu/pilsētu pārvaldēs. Ieteicams variants – administratīvo iestādi vada atsevišķs iestādes vadītājs, nevis amatu savienošanas kārtībā izpilddirektors.
2. novada pašvaldības izpilddirektoram var būt viens vai divi vietnieki, kas pārrauga atsevišķas nozares;
3. izveidota finanšu nodaļa. Centralizētas grāmatvedības gadījumā attīstīta grāmatvežu funkcionāla specializācija;
4. atsevišķu nozaru institūciju darbības koordināciju veic novada centrālās administrācijas attiecīgās nodaļas;
5. atsevišķu nozaru institūciju darbības koordinēšana var tikt uzticēta kādai no nozares institūcijām, nosakot to kā centrālo institūciju (piemēram, centrālā bibliotēka);
6. var būt nepieciešamība pēc vairākām bāriņtiesām;
7. izveidota viena vai vairākas dzimtsarakstu nodaļas, it sevišķi gadījumos, ja novadā ir divas pilsētas vai pagasti, kas attālināti no novada administratīvā centra ar salīdzinoši lielu iedzīvotāju skaitu;
8. komunālo pakalpojumu un labiekārtošanas funkciju veikšanu koordinē attiecīgā nodaļa novada administrācijā;
9. izveidota vienota novada būvvalde;
10. izveidota pašvaldības policija;
11. izveidota novada izglītības pārvalde vai kopīga ar citām vietējām pašvaldībām iestāde, vai slēgts līgums ar citu vietējo pašvaldību par izglītības pakalpojumu saņemšanu.

Liela novada organizatoriskā struktūra

#### 4.5. Pagasta/pilsētas pārvaldes organizatoriskās struktūras modelis



## 5. NOVADA PAŠVALDĪBAS DARBĪBA UN PASĀKUMI PĒC APVIENOŠANĀS

### 5.1. Novada domes darba uzsākšana

Jaunizveidotie novadi pēc novada domes pirmās sēdes 2009.gada 1.jūlijā uzsākuši aktīvu darbību.

Ar novada domes pirmo sēdi izbeidzās visu pirms tam novada teritorijā bijušo vietējo pašvaldību domju (padomju) pilnvaras un jaunā novada dome ir attiecīgajā novadā iekļauto vietējo pašvaldību tiesību un saistību pārņēmēja.

Tiek veidota novada pašvaldības pārvaldes struktūra, pieņemti nepieciešamie lēmumi, kas nodrošina novada pašvaldības darba organizāciju, izdoti saistošie noteikumi un nepieciešamie iekšējie normatīvie akti, risināti jautājumi par pagastu/pilsētu pārvalžu darbības nodrošināšanu pakalpojumu sniegšanā un citi aktuāli novada pašvaldības darbības jautājumi.

Novada teritorijā vietējo pašvaldību institūciju darba nepārtrauktību līdz izveidotā novada nolikuma apstiprināšanai un pārvaldes struktūras izveidošanai nodrošina tie izpilddirectori, kuri veic izpilddirectora pienākumus attiecīgajā teritorijā pašvaldību vēlēšanu dienā.

Saskaņā ar likuma „Par pašvaldībām” Pārejas noteikumu 3.punktu visām iepriekšējās pašvaldības ieceltajām amatpersonām un visiem pašvaldības iestāžu un uzņēmumu darbiniekiem ir tiesības turpināt darba attiecības neatkarīgi no domes (padomes) nomaņas. Pašvaldības lēmējīnstitūcijas nosaukuma maiņa nav pamats pašvaldības darbinieku atbrīvošanai no darba.

### 5.2. Pašvaldību rekvizītu nomaņa

Novada domei ir jāizveido sava veidlapa, kā arī novada institūcijām ir jānomaina veidlapas, jo mainās pašvaldības nosaukums un adreses pieraksts, kā arī jāpasūta novada domes zīmogs un institūciju zīmogi. Kur nepieciešams, jānomaina izkārtnes.

Izstrādājot novada domes un tās institūciju veidlapas, kā arī dažādu pārvaldes dokumentu vienotās formas, jāņem vērā Ministru kabineta 1996.gada 23.aprīļa noteikumi Nr.154 "Dokumentu izstrādāšanas un noformēšanas noteikumi". *Piemēram, šo noteikumu 18.punktā norādīts, kādiem jābūt rekvizītiem, lai dokumentam būtu juridisks spēks, 106.punktā – kādi rekvizīti iekļaujami pārvaldes dokumentā, 111.punktā - veidlapas rekvizītu zonā izvietojamie rekvizīti.*

Novada domei uzmanība jāpievērš likuma "Par Latvijas valsts ģerboni" nosacījumiem. Šī likuma 7.pantā norādīts, ka tās pašvaldības, kurām nav sava apstiprināta ģerboņa, kā arī pašvaldību iestādes ir tiesīgas lietot mazo valsts ģerboni, 8.pantā noteikts, ka pašvaldības iestādes mazā valsts ģerboņa attēlu drīkst lietot zīmogos, stūra spiedogos, uz veidlapām, iespieddarbos, uz izdevumu vākiem un titullapām, atzinības un goda rakstiem, diplomiem, apliecībām un citiem oficiāliem dokumentiem, kā arī izvietot pie šo iestāžu ēkām, dienesta telpās un uz šīm iestādēm piederošiem transportlīdzekļiem, ka mazo valsts ģerboni drīkst lietot uz iestādes dokumentiem, kurus paraksta amatpersona, kas ir tiesīga pārstāvēt iestādi, ka minētajām iestāžu amatpersonām ir tiesības lietot mazo valsts ģerboni uz savām vizītkartēm. Minētā likuma 6.pantā norādīts, ka dzimtsarakstu nodaļām, vēlēšanu komisijām, bāriņtiesām (izdarot apliecinājumus) ir tiesības lietot arī **papildināto** mazo valsts ģerboni.

### **5.2.1. Administratīvi teritoriālā un teritoriālās vienības koda piešķiršana**

Ministru kabineta 2008.gada 19.maija noteikumu Nr.337 „Noteikumi par Administratīvo teritoriju un teritoriālo vienību klasifikatoru” (turpmāk šajā apakšnodaļā – Noteikumi) 2.pielikumā noteiktais klasifikators nosaka kodus administratīvajām teritorijām un tajās ietilpstošajām teritoriālajām vienībām, kurās izveidotas pašvaldības saskaņā ar Administratīvo teritoriju un apdzīvoto vietu likumā noteikto administratīvi teritoriālo iedalījumu.

Tāad klasifikatora objekts ir administratīvā teritorija – novads un tajā ietilpstošās teritoriālās vienības (novada pilsēta, novada pilsēta lauku teritorija un novada pagasts). Katram klasifikatora objektam piešķirts unikāls septiņu zīmju kods, kurš aizvieto objekta nosaukumu.

### **5.2.2. Nodokļu maksātāja reģistrācijas koda piešķiršana**

Novada pašvaldības izveidotai iestādei – pašvaldības centrālajai administrācijai – kā budžeta finansētai institūcijai Ministru kabineta .2001.gada 27.marta noteikumos Nr.150 “Noteikumi par nodokļu maksātāju un nodokļu maksātāju struktūrvienību reģistrāciju Valsts ieņēmumu dienestā” noteiktajā kārtībā 10 dienu laikā no novada izveidošanas dienas jāreģistrējas Valsts ieņēmumu dienestā. Valsts ieņēmumu dienesta (VID) teritoriālajā iestādē atbilstoši novada pašvaldības iestādes adresei ir jāiesniedz:

1. pieteikums (pēc vienotas formas);
2. iesniedzēja (pilnvarotas personas) pase un pilnvarojums iesniegt dokumentus;
3. lēmums par budžeta institūcijas izveidi.

VID 10 dienu laikā izskata nodokļu maksātāja dokumentus, reģistrē nodokļu maksātāju Nodokļu maksātāju reģistrā un izsniedz nodokļu maksātāja reģistrācijas apliecību. Novada pašvaldība uzskatāma par reģistrētu Nodokļu maksātāju reģistrā pēc reģistrācijas apliecības saņemšanas.

Tiklīdz novada pašvaldības centrālā administrācija būs saņēmusi reģistrācijas apliecību, tā novada domes veidlapā rekvizītu daļā varēs iekļaut arī reģistrācijas numuru.

### **5.2.3. Adrešu klasifikatora koda un adreses piešķiršana novadam un novadā ietilpstošajām teritoriālajām vienībām**

Saskaņā ar Administratīvo teritoriju un apdzīvoto vietu likuma 8.pantu, izveidojot novadu, tajā kā teritoriālās vienības saglabā novada pilsētas un novada pagastus.

Saskaņā ar Ministru kabineta 2002.gada 27.augusta noteikumiem nr.384 „Adresācijas noteikumi” Valsts adrešu reģistrs pēc juridiskā fakta konstatēšanas par novada izveidošanu (novada domes pirmā sēde) Valsts adrešu reģistra informācijas sistēmā (turpmāk šajā apakšnodaļā – datu bāze) reģistrē jauno novadu (turpmāk šajā apakšnodaļā – adresācijas objekts).

Līdzko novads tiek reģistrēts datu bāzē, novadam tiek piesaistītas tajā ietilpstošās teritoriālās vienības (novada pilsētas, novada pagasti), un jaunajai administratīvajai teritorijai – novadam tiek piešķirts adrešu klasifikatora kods, bet teritoriālajām vienībām paliek iepriekšējie adrešu klasifikatora kodi. Datu bāzē ietilpstošajiem adresācijas objektiem adreses mainās automātiski. Līdz ar to reģistri (Nekustamā īpašuma valsts kadastrs, Iedzīvotāju reģistrs, Lattelekom, Latvenergo u.c. reģistri), kuriem ir tiešsaiste ar Valsts adrešu reģistru jau nākamajā dienā saņem šī reģistra datus – adresācijas objektu jaunās adreses.

Saskaņā ar Adresācija noteikumu 27.<sup>1</sup> punktu, ja adresācijas objekta nosaukums oficiāli pārdēvēts vai numurs oficiāli mainīts, kā arī, ja precizēta pieraksta forma atbilstoši šo noteikumu prasībām, iepriekšējais nosaukums vai numurs juridiski ir identisks jaunajam vai precizētajam nosaukumam vai numuram. Pēc pārdēvēšanas vai pieraksta formas precizēšanas lieto jauno nosaukumu vai numuru. **Līdz ar to, mainoties adresācijas objekta adreses pierakstam, iedzīvotājiem pēc novadu izveidošanas nav jāveic nekādas darbības, kas saistītas ar adreses maiņu.**

### 5.3. Pašvaldības nolikums

Atbilstoši likuma „Par pašvaldībām” 24.panta pirmajai daļai pašvaldība nolikumu apstiprina kā saistošos noteikumus. Pašvaldības nolikumu izstrādā, ievērojot šā likuma 24.panta otrās daļas nosacījumus.

Nolikumā jāparedz pārvaldes struktūra, skaidri un nepārprotami jānosaka novada domes struktūra, pašvaldības iestāžu (aģentūru), amatpersonu padotība un padotības apjoms. Nereti pašvaldības nolikumam tiek pievienota tikai struktūrshēma, kurā uzskaitītas un ar bultiņām vai līnijām savstarpēji savienotas visas pašvaldības institūcijas. Jāatceras, ka šāda struktūrshēma neatspoguļo tiesiskās attiecības. Tiesiskās attiecības noteikti ir jāapraksta novada pašvaldības nolikumā.

Reģionālās attīstības un pašvaldību ministrija ir izstrādājusi pašvaldības paraugnolikumu, kurš ir pieejams ministrijas mājas lapā [www.rapl.m.gov.lv](http://www.rapl.m.gov.lv). Svarīgs nosacījums veiksmīga novada pašvaldības nolikuma tapšanā ir novada domes deputātu iesaistīšanās nolikuma izstrādes procesā un katra punkta apspriešana un izvērtēšana.

### 5.4. Jaunizveidotās pašvaldības konta atvēršana

Lai arī jaunizveidotā novada pašvaldība saskaņā ar Administratīvo teritoriju un apdzīvoto vietu likuma Pārejas noteikumu 13.punktu ir novadā iekļauto vietējo pašvaldību institūciju, finanšu, mantas, tiesību un saistību pārņēmēja, tā ir jauna juridiska persona un tai nepieciešams savs norēķinu konts (konti). Savukārt iepriekšējie vietējo pašvaldību konti ir jāslēdz. Kontus slēdzot, tiek pārgrāmatoti to atlikumi, tie tiek pārnesti uz jauno kontu.

Saskaņā ar likuma "Par budžetu un finanšu vadību" 27.panta ceturto daļu pašvaldības, kā arī komersanti, kuros ieguldīta valsts vai pašvaldību kapitāla daļa, var atvērt kontus Valsts kasē.

Kontu atvēršanas (slēgšanas) kārtība, dokumenti, kas jāiesniedz Valsts kasē, atverot (slēdzot) kontus, kārtojot ar maksājumiem (darījumiem) saistītos jautājumus, reglamentēti Ministru kabineta 2007.gada 6.novembra instrukcijā Nr.17 „Maksājumu izpildes kārtība Valsts kasē”.

Norēķinu kontu slēgšana un atvēršana citās kredītiestādēs (bankās) notiek saskaņā ar attiecīgās kredītiestādes noteikumiem.

### 5.5. Darbs ar arhīviem

Darbu ar arhīviem reglamentē likums „Par arhīviem”, kas ir saistošs pašvaldībām dokumentu arhivēšanas un saglabāšanas jomā.

Atbilstoši likuma “Par arhīviem” 12. pantam pašvaldību vadītāji ir atbildīgi par reorganizējamās pašvaldības arhīva fonda saglabāšanu līdz tā nodošanai valsts arhīvu glabāšanā. Administratīvo teritoriju un apdzīvoto vietu likuma Pārejas noteikumu 13. punkts nosaka jaunās novada pašvaldības atbildību par attiecīgajā novadā iekļauto vietējo pašvaldību finanšu, mantas, tiesību un saistību pārņemšanu.

Lai sekmētu racionālu dokumentu pārņemšanu un nepieļautu pašvaldību autentisku dokumentu ar arhīvisku vērtību zudumu reformas norises gaitā, Valsts arhīvu ģenerāldirekcija iesaka šādu dokumentu pieņemšanas un nodošanas kārtību pēc **2009.gada 1.jūlija:**

**Novada pašvaldības rīcība:**

1. novada dome pirmajās sēdēs nosaka atbildīgo amatpersonu par arhīviem un lietvedību novada pašvaldībā un novada pilsētās un pagastos;
2. novada pilsētu un pagastu atbildīgās amatpersonas visus aktīvā lietvedībā esošos dokumentus, tai skaitā arī elektroniskos datus un dokumentus, nodod jaunizveidotās novada pašvaldības par arhīviem un lietvedību atbildīgajai amatpersonai ar nodošanas – pieņemšanas aktu, akta vienu eksemplāru iesniedzot zonālajā valsts arhīvā. Pēc arhīvu lietu pieņemšanas, novada pašvaldībai savstarpēji vienojoties ar pagasta pārvaldi, arhīva lietas var palikt glabāšanā pagasta pārvaldē;
3. novada pašvaldība saskaņo ar zonālo valsts arhīvu no novada pilsētām un pagastiem pieņemto pastāvīgi un ilgstoši glabājamo dokumentu aprakstīšanas termiņus un nodrošina to sakārtošanu, aprakstīšanu un lietu aprakstu iesniegšanu apstiprināšanai arhīvā. Novada pašvaldība par dokumentu aprakstīšanu var slēgt līgumu ar attiecīgo zonālo valsts arhīvu;
4. novada pašvaldība novada pagastu un pilsētu sakārtotos un aprakstītos pastāvīgi un ilgstoši glabājamus dokumentus, kuri nav vajadzīgi tai noteikto uzdevumu izpildei, ar nodošanas – pieņemšanas aktu nodod attiecīgajam zonālajam valsts arhīvam;
5. novada pašvaldība, ja tās darbam nepieciešami reorganizētā rajona, novada pagastu un pilsētu dokumenti, tos var saņemt no zonālā valsts arhīva uz laiku lietošanā, noslēdzot līgumu ar arhīvu un vienojoties par dokumentu saņemšanas kārtību;
6. novada pilsētu un pagastu darbinieku personu lietas novada pašvaldībai tiek nodotas ar sarakstu. Saraksta viens eksemplārs uzskaitāms lietu nodošanas un pieņemšanas aktā, otrs eksemplārs uzskaitāms arhīvam nododamajā apvienotās pašvaldības personāla lietu aprakstā kā arhīva lieta;
7. novada pašvaldību, kura veidojas no blakus esošo rajonu vietējām pašvaldībām, līdz novada izveidošanai (pilsētas un pagastus) apkalpos un arhivējamās lietas valsts glabāšanā pieņems līdz šim noteiktais attiecīgais zonālais valsts arhīvs, bet pēc novada izveidošanas novadu apkalpos un metodiski koordinēs tas zonālais valsts arhīvs, kura apkalpes teritorijā atradīsies novada administratīvais centrs.

**Rajona pašvaldības rīcība:**

1. izbeidzoties rajona padomes pilnvarām, atbildīgās amatpersonas par arhīviem sakārto, uzskaita lietu aprakstos un nodod valsts arhīvos visus pastāvīgi un ilgstoši glabājamus dokumentus ar nodošanas – pieņemšanas aktu:
  - 1.1.ne vēlāk, **kā līdz 2009.gada 31.decembrim**, ja rajona teritorijā izveido **vienu** novadu;
  - 1.2.ne vēlāk, **kā līdz 2010.gada 30.aprīlim**, ja rajona teritorijā izveido **vismaz divus** novadus;
2. rajonu pašvaldību pastāvīgi glabājamo lietu aprakstos obligāti iekļaujami dokumenti par administratīvi teritoriālās reformas norisi: sarakste, pieņemtie lēmumi, atzinumi, reorganizācijas plāns un rajona reorganizācijas komisijas dokumenti;



3. lietu aprakstos iekļauj visu attiecīgā rajona pašvaldības komiteju un komisiju darbībā radušos dokumentus un reģistrus (žurnāli, kartotēkas), dokumentus par Eiropas Savienības struktūrfondu apguvi, dokumenti, kas saistīti ar rajona padomes speciālo struktūrvienību būvniecības jautājumos darbību u.c.;
4. nepieciešams sastādīt pašvaldības arhīva fonda vēsturiskās izziņas turpinājumu, kurā norāda:
  - 4.1. pašvaldības darbības pēdējo datumu;
  - 4.2. saistību sadalījumu (atbilstoši rajonu reorganizācijas plānā norādītajam) un tām atbilstošo dokumentu nodošanu;
  - 4.3. atbildīgo institūciju par īstermiņa glabājamiem dokumentiem;
5. īslaicīgi glabājamās lietas, kurām uz reorganizācijas brīdi nav beidzies glabāšanas termiņš, ar aktu nodod jaunizveidotajai novada domei vai vienai no tām;
6. rajona pašvaldības institūciju darbinieku, kuri kopā ar institūciju pāriet darbā uz attiecīgo novadu, personu lietas novada pašvaldībai tiek nodotas ar sarakstu. Saraksta viens eksemplārs uzskaitāms lietu nodošanas un pieņemšanas aktā, otrs eksemplārs uzskaitāms arhīvam nododamajā rajona pašvaldības personāla lietu aprakstā kā arhīva lieta

**Informācijas sistēmu un lietvedības reģistru arhivēšanu:**

1. elektroniskos datus pašvaldība arhivē saskaņā ar Ministru kabineta 2002.gada 2.aprīļa noteikumu Nr. 141 "Informācijas sistēmās esošo dokumentēto datu un elektronisko dokumentu arhivēšanas noteikumi" prasībām un nodod Latvijas Valsts kinofotofonodokumentu arhīvam ar nodošanas – pieņemšanas aktu;
2. pašvaldības arhivē datu bāzes, lokālos reģistrus (līgumu, saņemto un nosūtīto dokumentu reģistri u.c.) un informācijas sistēmas (Īres un komunālo maksājumu aprēķinu un uzskaites sistēmu, lokāli veidotās dzimtsaraksta programmas, pašvaldībās izveidotās grāmatvedības informācijas sistēmas u.c.);
3. sagatavo elektronisko dokumentu/datu apraksta priekšvārdu (iespēju robežās), kurā īsi izklāsta:
  - 3.1. aprakstā iekļauto dokumentu/datu rādītāja, t.i., informācijas sistēmas vēsturiskad uzsākta veidot, veidošanas mērķi;
  - 3.2. dokumentu/datu sastāvu, saturu, pilnīgumu un to ticamību, to veidus, kādas funkcijas veicot tie radušies;
  - 3.3. ziņas par dokumentu/datu izvērtēšanas, sistematizācijas un aprakstīšanas īpatnībām;
  - 3.4. aprakstīšanas metodes - vai izmantota anotāciju sastādīšana faila (lietā) iekļautajiem vērtīgākajiem dokumentiem/datiem, virsrakstu pilnīgums, datējums, apjoms utt.;
  - 3.5. apraksta priekšvārdu paraksta sastādītājs un novieto aprakstā aiz satura rādītāja;
4. datus no Pašvaldību vienotās informācijas sistēmas (PVIS) un Izglītības informācijas sistēmas (LIIS) arhīvēs centralizēti attiecīgā ministrija.

Uzsākot reorganizāciju, pašvaldībām jāpaziņo par pašvaldībā esošajām informācijas sistēmām un reģistriem Latvijas Valsts kinofotofonodokumentu arhīvam e-dokumentu nodaļai: Šmerļa ielā 5, Rīgā, LV – 1006, fakss 67529954, e-pasts: [e-dok@arhivs.apollo.lv](mailto:e-dok@arhivs.apollo.lv), tālr. 28329420.

Dokumentu veidlapas ir atrodams arhīvu sistēmas mājas lapā \*www.arhivi.lv , sadaļā "**Aktuālā informācija**"\* → \*Pašvaldību dokumentu saglabāšana administratīvi teritoriālās reformas laikā.

Lai saglabātu iespējami plašāku informāciju par rajonu, pagastu un pilsētu pašvaldību vēsturi, dokumentālās liecības par valstij un sabiedrībai svarīgiem rajonos organizētajiem notikumiem un pasākumiem, piemēram, piedalīšanos Dziesmu svētkos, pašvaldībām, konstatējot šādu informatīvi un vēsturiski nozīmīgu, līdz šim neaprašītu dokumentu, tai skaitā foto, fotoalbūmu, video, kinofilmu u.c. esamību, tos ieteicams iekļaut atsevišķos lietu sarakstos (aprakstos) saglabāšanai pašvaldības arhīva fondā.

Dokumentu aprakstīšanas, kā arī dokumentu nodošanas un pieņemšanas jautājumos ieteicams konsultēties ar attiecīgo zonālo valsts arhīvu vai nepieciešamības gadījumā – ar Valsts arhīvu ģenerāldirekciju.

## **5.6. Nekustamā un kustamā īpašuma pārreģistrācija**

Jaunā novada pašvaldība pārņem to veidojošo pašvaldību nekustamā īpašuma (zeme, ēkas, būves) un kustamās mantas (piemēram, transportlīdzekļi) īpašumtiesības.

Nekustamā īpašuma pārreģistrācija veicama saskaņā ar Zemesgrāmatu likuma nosacījumiem un ievērojot Ministru kabineta 2006.gada 31.oktobra noteikumus nr.898 „Noteikumi par zemesgrāmatu nostiprinājuma lūguma formām”.

Novadu pašvaldībām jāievēro arī Nekustamā īpašuma valsts kadastra likumā paredzētās darbības ar nekustamajiem īpašumiem

Novada pašvaldībai jāveic visu tās īpašumā esošo transporta līdzekļu pārreģistrācija, ja mainījies to īpašnieks. Tās kārtība teikta Ceļu satiksmes likuma III nodaļā „Transporta līdzekļi un to reģistrācija”.

## **5.7. Lietvedības darba organizācija**

Lietvedības darbs jaunā novada pašvaldībā organizējams, ņemot vērā pašvaldības struktūru, lietu nomenklatūru, attiecīgo normatīvo aktu prasības.

Pašvaldībā ienākošo sūdzību, iesniegumu (lūgumu, priekšlikumu, jautājumu) izskatīšanas kārtība un šo dokumentu lietvedība organizējama saskaņā ar Iesniegumu likumu un ņemot vērā Administratīvā procesa likuma tiesību normas, kas reglamentē administratīvā procesa virzību iestādē.

Informācijas atklātības likumā noteikta dokumentētas informācijas sniegšanas kārtība. Novada pašvaldībai jāpievērš uzmanība šī likuma 5.panta trešās daļas nosacījumam par ierobežotas pieejamības informācijas statusa noteikšanu, norādot šajā likumā vai citos likumos paredzēto pamatojumu. Šādu statusu nosaka informācijas autors vai iestādes vadītājs, apstiprinot šādas informācijas sarakstu un nosakot tās uzskaites kārtību un lietvedību.

Organizējot novada pašvaldības lietvedību, svarīgi ievērot Ministru kabineta 1996.gada 23.aprīļa noteikumus Nr. 154 "Dokumentu izstrādāšanas un noformēšanas noteikumi", kuros ietvertas normas, kas nosaka, kā izstrādājams un noformējams dokuments (oriģināls un tā atvasinājums), lai tas iegūtu juridisku spēku, raksturota pārvaldes dokumentu sistēma un minētas prasības, kas jāievēro, izstrādājot un noformējot pārvaldes dokumentus.

Izstrādājot dokumentu numurēšanas sistēmu, jāievēro minēto noteikumu 45.punkts, kurā norādīts, ka dokumenta numurā jābūt dokumenta kārtas numuram **kalendāra gada ietvaros**, ja tiesību aktos nav noteikts citādi. Dokumenta numurā ieteicams ieviest ne tikai struktūrvienības numuru, lietvedības numuru, bet arī

apzīmējumu, kas norādītu uz teritoriālo vienību (tas var būt gan arābu cipars, gan arī burts).

Nepieciešams izstrādāt un ieviest vienotu dokumentu vadības sistēmu novada administratīvajam centram un pagastu/pilsētu pārvaldēm.

## 5.8. Budžeta apvienošana un gada pārskata sagatavošana

Saskaņā ar likuma „Par valsts budžetu 2009.gadam” 58. panta pirmo daļu jaunizveidotās novada pašvaldības budžetu apstiprina ne vēlāk kā **triju mēnešu laikā pēc** jaunizveidotās novada pašvaldības domes **pirmās sēdes**.

Ņemot vērā pašreizējo saspringto ekonomisko situāciju un finanšu līdzekļu nepietiekamību valstī, kas rada ievērojamas problēmas un grūtības valsts un arī pašvaldību darbībā, jaunizveidotā novada pašvaldībai ir svarīgi **pēc iespējas ātrāk** (ieteicams mēneša laikā) apstiprināt jaunizveidotā novada budžetu.

Novada domei pēc pilnvaru iegūšanas jāpieņem domes lēmums par novada pašvaldības administratīvajā teritorijā iekļauto bijušo vietējo pašvaldību budžetu apvienošanu. Budžetus apvieno, saskaitot bijušo vietējo pašvaldību plānotos budžeta ieņēmumus un izdevumus pa budžeta klasifikācijas kodiem.

Pēc budžetu apvienošanas darbinieku atalgojumi tiek maksāti no novada apvienotā budžeta (klasifikācijas kods - vispārējie valdības dienesti). Novada domes priekšsēdētājs var izdot rīkojumu par bijušo vietējo pašvaldību kontu slēgšanu un norāda novada administrācijas kontu, uz kuru jāpārskaita tajos esošie naudas līdzekļi.

Līdzekļi no valsts budžeta (dotācijas un mērķdotācijas atbilstoši kārtējā gada valsts budžeta likumam), dotācija no pašvaldību finanšu izlīdzināšanas fonda, iedzīvotāju ienākuma nodokļa pārskaitījumi un citi maksājumi, kurus veic Valsts kase, novada domei tiks pārskaitīti kā apvienotajām pašvaldībām apstiprināto līdzekļu summa. Bez tam novada pašvaldība ir visu tās sastāvā iekļauto pašvaldību budžetu saistību pārņēmēja.

Neskatoties uz to, ka novadam ir teritoriālas vienības, novada pašvaldībai ir **vienots** budžets, kuru atbilstoši savai kompetencei apstiprina novada dome. Pašvaldību budžeta izstrādāšanas, apstiprināšanas un izpildes kārtība, kas jāņem vērā arī novada pašvaldībai, ir noteikta likumā "Par budžetu un finanšu vadību". Šī likuma 46.pantā definēti atbildības par budžeta izpildi nosacījumi, kas ir svarīgi budžeta procesā iesaistītajām novada pašvaldības amatpersonām.

Novada pašvaldībai savs budžets jāizstrādā atbilstoši budžeta ieņēmumu, izdevumu un finansēšanas klasifikācijai, kas noteikta šādos Ministru kabineta noteikumos:

1. Nr.875 (22.11.2005.) „Noteikumi par budžetu finansēšanas klasifikāciju”;
2. Nr.934 (13.12.2005.) „Noteikumi par budžetu izdevumu klasifikāciju atbilstoši funkcionālajām kategorijām”;
3. Nr.1031 (27.12.2005.) „Noteikumi par budžetu izdevumu klasifikāciju atbilstoši ekonomiskajām kategorijām”;
4. Nr.1032 (27.12.2005.) „Noteikumi par budžetu ieņēmumu klasifikāciju”.

Iesniegumu veidlapas par kontu atvēršanu un slēgšanu, informācija par līgumu par pārskatu sagatavošanu un akceptēšanu, kā arī cita aktuāla informācija pieejama Valsts kases mājas lapā: [www.kase.gov.lv](http://www.kase.gov.lv) sadaļā „Pakalpojumi pašvaldībām”.

## 5.9. Audits

Novada pašvaldības domei ne retāk kā reizi gadā jāauzicina auditorfirma vai zvērināti revidenti, lai veiktu finanšu revīziju, sagatavotu revīzijas pārskatu, kā arī sniegtu atzinumu par saimnieciskā gada pārskatu. Revidentu darbs jāapmaksā no novada pašvaldības budžetā šim mērķim paredzētajiem līdzekļiem. Šāda kārtība noteikta likuma "Par pašvaldībām" 71.pantā. Likuma 70.pantā norādīti mērķi, kas sasniedzami finanšu revīziju rezultātā.

Novada pašvaldība, izmantojot novadā apvienojušos pašvaldību pieredzi darbā ar zvērinātiem revidentiem vai auditorfirmu, var slēgt līgumu ar zvērinātu revidentu, kas jau apkalpojis kādu no minētajām pašvaldībām, vai arī uzaicināt kādu citu revidentu.

Novada pašvaldība var izveidot revīzijas komisiju, kura darbojas saskaņā ar domes apstiprinātu nolikumu. Šādas tiesības pašvaldībām noteiktas likuma „Par pašvaldībām” 73.pantā. Bez tam, nosakot novada pašvaldības struktūru, novada dome var pieņemt lēmumu par iekšējā audita nodaļas izveidošanu.

## 5.10. Novada pašvaldības saistošie noteikumi

Novada dome var izdot saistošos noteikumus, kas saskaņā ar likuma „Par pašvaldībām” 41.panta pirmo daļu ir domes ārējais normatīvais akts. Likuma 43.panta pirmajā daļā norādīti jautājumi, par kuriem var izdot saistošos noteikumus un par kuru pārkāpšanu var paredzēt administratīvo atbildību. Arī citos likumos vietējām pašvaldībām paredzētas tiesības izdot saistošos noteikumus.

*Piemēram, likuma „Par nodokļiem un nodevām” 12.pantā paredzētajā kārtībā novada dome ar saistošajiem noteikumiem var uzlikt pašvaldības nodevas, likuma „Par nekustamā īpašuma nodokli” 5.panta trešā daļa dod tiesības novada domei izdot saistošos noteikumus, kuros paredzēti atvieglojumi atsevišķām nekustamā īpašuma nodokļa maksātāju kategorijām.*

Saistošie noteikumi publiskojami likuma „Par pašvaldībām” 45.pantā un 45.<sup>1</sup> pantā noteiktajā kārtībā.

Jaunajai novada domei jāpievērš uzmanība šādam likuma „Par pašvaldībām” Pārejas noteikumu 26.punkta nosacījumam – gada laikā pēc jaunizveidotās novada domes pirmās sēdes novada dome **izvērtē** novadu veidojošo bijušo vietējo pašvaldību pieņemtos saistošos noteikumus un **pieņem jaunus** novada saistošos noteikumus. Līdz novada saistošo noteikumu spēkā stāšanās dienai ir spēkā novadu veidojošo bijušo vietējo pašvaldību saistošie noteikumi, izņemot saistošos noteikumus teritorijas plānošanas jautājumos, kas izvērtējami **triju mēnešu laikā** pēc novada izveidošanas (Teritorijas plānošanas likuma Pārejas noteikumu 13.punkts, Ministru kabineta 2004.gada 19.oktobra noteikumu Nr.883 „Vietējās pašvaldības teritorijas plānošanas noteikumi” 78.punkts) un saistošos noteikumus par pašvaldību budžeta apstiprināšanu un budžeta grozījumiem, kas pieņemami **triju mēnešu laikā** pēc jaunizveidotās novada pašvaldības domes pirmās sēdes (likuma „Par valsts budžetu 2009.gadam” 58.panta pirmā daļa).

Izvērtējot novadu veidojošo bijušo vietējo pašvaldību pieņemtos saistošos noteikumus, jāpievērš uzmanība tam, lai nerastos situācija, kad vienai un tai pašai tiesiskajai attiecībai novada dažādās teritorijās tiek piemērotas dažādas normas.

Ievēribu pelna arī likuma „Par pašvaldībām” Pārejas noteikumu 27.punkts, kurā noteikts, ka rajonu pašvaldību saistošie noteikumi, izņemot saistošos noteikumus teritorijas plānošanas jautājumos un saistošos noteikumus par pašvaldību budžeta apstiprināšanu un budžeta grozījumiem, zaudē spēku 2009.gada 1.jūlijā.

## 5.11. Novada teritorijas plānojums

Saskaņā ar Teritorijas plānošanas likuma Pārejas noteikumu 13.punktu novada dome **triju mēnešu laikā** pēc jaunizveidotās novada domes pirmās sēdes apstiprina ar saistošajiem noteikumiem novada pašvaldības teritorijā ietilpstošo bijušo vietējo pašvaldību (novada teritoriālo vienību) teritorijas plānojumus un detālpānojumus. Līdz teritorijas plānojumu un detālpānojumu apstiprināšanai ir spēkā novadu veidojošo bijušo vietējo pašvaldību saistošie noteikumi par teritorijas plānojumu un detālpānojumu apstiprināšanu.

Novada pašvaldībai jāņem vērā arī Ministru kabineta noteikumi Nr.883 "Vietējās pašvaldības teritorijas plānojuma noteikumi", kas nosaka teritorijas plānojuma sastāvdaļas, tā izstrādes un sabiedriskās apspriešanas, spēkā stāšanās, grozīšanas, apturēšanas, likumības izvērtēšanas un ievērošanas pārraudzības kārtību vietējās pašvaldības līmenī.

## 5.12. Iestāžu (aģentūru) un to struktūrvienību reģistrācija Valsts ieņēmumu dienesta Nodokļu maksātāju reģistrā

Novada izveidošanas gadījumā:

1. Pēc novada domes pirmās sēdes novada domes priekšsēdētājs vai domes pilnvarota amatpersona **10 dienu laikā** Valsts ieņēmumu dienestā (VID) reģistrē novada pašvaldības izveidoto iestādi – pašvaldības centrālo administrāciju, iesniedzot VID pieteikumu (pēc vienotas formas). Jāņem vērā šādi nosacījumi:
  - ja dokumentus iesniedz novada domes **priekšsēdētājs**, tiem jāpievieno novada domes **lēmums** par priekšsēdētāja ievēlēšanu;
  - ja dokumentus iesniedz **pilnvarota persona**, tiem jāpievieno **pilnvarojums** iesniegt dokumentus un jāuzrāda **pase**;
  - VID jāiesniedz novada domes **lēmums** par budžeta **institūcijas izveidi**, kā arī novadu veidojošo pašvaldību **lēmumi** par **novada izveidi**. Gadījumos, ja šādu lēmumu nav, tiek iesniegts novada domes lēmums par novada pašvaldības kā iestādes izveidi.
2. **VID 10 dienu laikā izskata** nodokļu maksātāja dokumentus, **reģistrē** nodokļu maksātāju Nodokļu maksātāju reģistrā un **izsniedz** nodokļu maksātāja reģistrācijas apliecību. Novada pašvaldība uzskatāma par reģistrētu Nodokļu maksātāju reģistrā **pēc reģistrācijas apliecības saņemšanas**.
3. Pēc nodokļu maksātāju reģistrācijas, novada pašvaldība **atver** maksājumu **kontu** un informē par to VID.
4. Iestādes, kuras pāriet uz jauno novadu **nav jāpārreģistrē**, bet iestāžu vadītājiem jāvēršas VID, lai norādītu pakļautības maiņu.
5. Struktūrvienības iestādes vadītājs reģistrē VID **tikai tādā gadījumā**, ja struktūrvienība ir kā atsevišķa saimnieciska vienība un atrodas ēkā, kurai ir cita adrese, nekā galvenajai iestādei. Šajā gadījumā nodokļu maksātājs ir **galvenā iestāde**.
6. Gadījumā, ja novads veic iestāžu **reorganizāciju** vai **likvidāciju**, novada pašvaldība par to **paziņo VID**, iesniedzot pieteikumu pēc vienotas formas un novada domes lēmumu par pārvaldes struktūras noteikšanu. VID pēc iesniegto dokumentu izvērtēšanas **izslēdz** attiecīgo institūciju no nodokļu maksātāju reģistra.
7. Iestādes vadītāja **maiņas gadījumā**, iestādes vadītājam nepieciešams VID iesniegt novada domes **lēmumu par iestādes vadītāja iecelšanu**.

Rajona reorganizācijas gadījumā:

1. Iestādes, kuras iekļaujas novadā, **nav jāpārreģistrē**, bet iestāžu vadītājiem jāvēršas VID, lai norādītu **izmaiņas par pakļautību**.

2. Kā **pamatojums** pakļautības maiņai ir rajona reorganizācijas **plāns**.
3. Gadījumos, kad rajona teritorijā tiek izveidots **viens novads**, rajona padome pirms 2009.gada 1.jūlija var pieņemt **lēmumu**, ka saskaņā ar Rajonu pašvaldību reorganizācijas likumā noteikto rajona pašvaldība kā publisko tiesību juridiskā persona **beidz pastāvēt** ar 2009.gada 1.jūliju un ka rajona pašvaldības institūcijas, manta, finanses, tiesības un saistības **pāriet** attiecīgā novada domei.

Minētais lēmums var būt kā **pamatojums**, vēršoties rajona padomes kā iestādes **vadītājam** VID un **paziņojot** par iekļaušanos novadā.

### **5.13. Darba likuma piemērošana, pabeidzot vietējo pašvaldību administratīvi teritoriālo reformu**

Rajonu reorganizācijas un novadu veidošanas procesā svarīgi ievērot darba tiesisko regulējumu, precīzi un atbildīgi piemērojot Darba likuma normas, kā arī ņemot vērā darba koplīgumus un darba līgumus darbiniekam un darba devējam noteiktās tiesības un pienākumus.

Saskaņā ar Darba likuma 117.panta otro daļu valsts pārvaldes iestāžu vai pašvaldību administratīva reorganizācija, kā arī vienas iestādes administratīvo funkciju nodošana otrai iestādei pati par sevi nevar būt par pamatu darba līguma uzteikumam.

Tātad pašvaldību apvienošana novada pašvaldībās pati par sevi nevar būt par pamatu darba līguma uzteikumam.

Ņemot vērā to, ka saskaņā ar Administratīvo teritoriju un apdzīvoto vietu likuma Pārejas noteikumu 13.punktu novada pašvaldība ir attiecīgajā novadā iekļauto vietējo pašvaldību institūciju, finanšu, mantas, tiesību un saistību pārņēmēja, tad rajonu pilsētu, pagastu un novadu institūciju darbinieki pāriet darbā uz novadu, kas ir tajā apvienoto pašvaldību institūciju, finanšu, mantas, tiesību un saistību pārņēmējs. Jāatzīmē, ka jautājumā par novadu veidošanu darba tiesiskajā regulējumā nav paredzētas speciālas normas attiecībā uz darbinieku informēšanu par institūcijas pāreju, taču darba devējam ir pienākums darbiniekiem piemērotā veidā sniegt informāciju par pašvaldības darbību pēc 2009.gada 1.jūlija. Vietējā pašvaldība var izlemt, vai pēc analogijas piemērot Ministru kabineta 2008.gada 2.septembra noteikumu Nr.713 „Rajona pašvaldības reorganizācijas kārtība” 26.punktu, proti – rajona pilsētas, pagasta vai novada institūcijas vadītājs ne vēlāk kā mēnesi pirms institūcijas pārejas rakstiskā paziņojumā informē darbiniekus par šīs institūcijas pāreju uz novada pašvaldību ar 2009.gada 1.jūliju.

Rajona pilsētas, pagasta vai novada pašvaldībā var vienoties arī par citu darbinieku informēšanas kārtību, piemēram, sasaukt darbinieku kopsapulci un informēt par darba tiesisko attiecību turpināšanu pēc 2009.gada 1.jūlija, kad darbību uzsāks 2009.gada vietējo domju vēlēšanās ievēlētā novada pašvaldība. Jāakcentē, ka arī šajā gadījumā institūcijas pāreja pati par sevi nevar radīt izmaiņas nodarbinātības (darba līgumu) nosacījumos. Saistībā ar institūcijas pāreju nav nepieciešama darbinieku brīdināšana par darba līguma grozījumiem; darba līguma grozījumi ar darbiniekiem, izņemot institūcijas vadītāju, nav nepieciešami, ja vien novada pašvaldībā nelemj citādāk.

Jautājumā par iespējamām darbinieku skaitu samazināšanām, darba līgumu grozījumiem un darbinieku atlaišanām pēc novadu izveidošanas akcentējam, ka saskaņā ar spēkā esošajiem normatīvajiem aktiem vietējo pašvaldību funkcijas netiek samazinātas. Gadījumā, ja ir nepieciešams samazināt darbinieku skaitu, ir piemērojamas Darba likuma normas, kā arī vērā ņemami darba koplīgumu un darba līgumu nosacījumi.

Saskaņā ar Darba likuma 101.panta pirmās daļas 9.punktu viens no darba devēja uzteikuma pamatiem ir darbinieku skaita samazināšana.

Darba likuma 104.pantā dots darbinieku skaita samazināšanas jēdziens, proti - darbinieku skaita samazināšana ir darba līguma uzteikums tādu iemeslu dēļ, kas nav saistīti ar darbinieka uzvedību vai viņa spējām, bet ir pietiekami pamatots ar neatliekamu saimniecisku, organizatorisku, tehnoloģisku vai līdzīga rakstura pasākumu veikšanu uzņēmumā (uzņēmums Darba likuma izpratnē ir jebkura organizatoriska vienība, kurā darba devējs nodarbina savus darbiniekus, tātad arī pašvaldību institūcijas). Darbinieku skaita samazināšanas gadījumā darba devējs ne vēlāk kā vienu mēnesi iepriekš paziņo Nodarbinātības valsts aģentūrai par atlaižamo darbinieku skaitu un profesiju. Jāakcentē, ka minētais uzteikuma pamats nav piemērojams jebkurā gadījumā, kad uzņēmumā notiek darbinieku pienākumu pārdale vai vienlaicīgi ar amata vienību likvidēšanu uzņēmumā tiek izveidotas vairākas jaunas amata vienības.

Minētais uzteikuma pamats ir piemērojams gadījumos, ja uzņēmumā veiktu saimniecisku, organizatorisku, tehnoloģisku vai līdzīga rakstura pasākumu dēļ attiecīgajam darbiniekam objektīvi nav iespējams saglabāt iepriekšējos darba apstākļus vai nodarbinātības noteikumus, kas attiecīgi var būt par pamatu Darba likuma 101.panta pirmās daļas 9.punkta piemērošanai.

Lai nodrošinātu darbinieku tiesību un interešu aizsardzību darba līgumu uzteikumu darbinieku skaita samazināšanas gadījumos, Darba likums paredz noteiktu procesuālu kārtību darbinieku priekšrocību turpināt darba tiesiskās attiecības izvērtēšanai.

Saskaņā ar Darba likuma 108.panta pirmo daļu darbinieku skaita samazināšanas gadījumā priekšrocības turpināt darba tiesiskās attiecības ir tiem darbiniekiem, kuriem ir labāki darba rezultāti un augstāka kvalifikācija. Šādu izvērtējumu nepieciešams veikt starp tiem darbiniekiem, kuri veic tādu pašu vai līdzīga rakstura darbu, gadījumā, ja paredzēts atlaist vienu vai vairākus no šiem darbiniekiem. Savukārt šāds izvērtējums nav jāizdara, ja no darba paredzēts atlaist vienīgo darbinieku, kas uzņēmumā veica attiecīgo darbu. Sākotnēji ir izvērtējami attiecīgo darbinieku darba rezultāti un darbinieku kvalifikācija un tikai pēc tam vērtējamas priekšrocības, kas paredzētas Darba likuma 108.panta otrajā daļā.

Jāņem vērā, ka saskaņā ar minētās normas trešo daļu neviena no šā panta otrajā daļā minētajām priekšrocībām nav prioritāra un darba devējam pašam ir tiesības izlemēt, kurai no tām katrā konkrētā gadījumā dodama priekšroka. Lai izvērtētu darbinieku priekšrocības turpināt darba tiesiskās attiecības, darba devējs var pieņemt iekšēju normatīvo aktu, piemēram, rīkojumu, kurā nosaka darbinieku izvērtēšanas kārtību atbilstoši Darba likuma 108.panta nosacījumiem.

Darba līguma uzteikuma darbinieku skaita samazināšanas sakarā jāatzīmē arī, ka Darba likuma 101.panta ceturtā daļa darba devējam uzliek par pienākumu piedāvāt darbiniekam citu darbu tai pašā vai citā darba devēja uzņēmumā, ja šāda iespēja uzņēmumā pastāv. Jāatzīmē, ka nav pamata piedāvāt darbu (amatu), uz kuru ir paredzēts konkurss, jo atlaižamajiem darbiniekiem nav liegtas tiesības pretendēt uz šo darbu (amatu) konkursa kārtībā. Jāatzīmē arī tas, ka darba devējam jāpiedāvā tikai tāds darbs, kuru darbinieks atbilstoši savai kvalifikācijai un spējām varētu veikt. Ja darbinieks nepiekrīt darba devēja piedāvājumam, darba līgums ir uzsakāms saskaņā ar Darba likuma 101.panta pirmās daļas 9.punktu.

Attiecībā uz jebkādu citu darbinieku nodarbinātības nosacījumu grozīšanu vēršam uzmanību, ka saskaņā ar Darba likuma 97.pantu darbinieks un darba devējs var grozīt darba līgumu, savstarpēji vienojoties.

Vienlaikus Darba likuma 98.panta pirmā daļa paredz darba devēja tiesības vienpusēji uzteikt darba līgumu, ne vēlāk kā vienu mēnesi iepriekš rakstveidā par to paziņojot, ja iestājas kāds no Darba likuma 101.panta pirmajā daļā minētajiem nosacījumiem un darbinieks nepiekritīs darba tiesiskās attiecības turpināt atbilstoši darba devēja piedāvātajiem darba līguma grozījumiem. Šajā sakarā jāakcentē, ka saskaņā ar Darba likuma 102.pantu, uzteicot darba līgumu, darba devējam ir pienākums rakstveidā paziņot darbiniekam par tiem apstākļiem, kas ir darba līguma uzteikuma pamatā. Atkarībā no uzteikuma pamata Darba likumā noteikti atšķirīgi informēšanas par uzteikumu termiņi, kā arī paredzēti atšķirīgi atlaišanas pabalsti (Darba likuma 103. un 112.pants). Turklāt Valsts darba inspekcija vērš uzmanību uz to, ka gadījumos, kad darba līguma uzteikumam piemērojami Darba likuma 98.panta pirmās daļas nosacījumi kopsakarā ar Darba likuma 101.panta pirmo daļu, attiecīgi piemērojams darbiniekam labvēlīgākais nosacījums, tas ir, Darba likuma 98.panta pirmajā daļā minētais viena mēneša uzteikuma termiņš, neatkarīgi no piemērojamā uzteikuma pamatojuma un Darba likuma 103.pantā minētajiem uzteikuma termiņiem.

Novadu pašvaldību veidošanas gadījumā darba tiesisko attiecību izbeigšanas tiesiskais pamats nevar būt Darba likuma 101.panta pirmās daļas 10.punkts, jo rajonu pilsētu, pagastu, novadu pašvaldības un to institūcijas vietējo pašvaldību reformas rezultātā pašas par sevi netiek likvidētas.

Saskaņā ar Darba likuma 101.panta sesto daļu pirms darba līguma uzteikšanas darba devējam ir pienākums noskaidrot, vai darbinieks ir darbinieku arodbiedrības biedrs. Saskaņā ar Darba likuma 110.pantu darba devējam aizliegts uzteikt darba līgumu darbiniekam — arodbiedrības biedram — bez attiecīgās arodbiedrības iepriekšējas piekrišanas, izņemot gadījumus, kas noteikti šā likuma 47.panta pirmajā daļā un 101.panta pirmās daļas 4., 8. un 10.punktā. Darbinieku arodbiedrībai ir pienākums laikus, bet ne vēlāk kā septiņu darbdienu laikā pēc darba devēja pieprasījuma saņemšanas, informēt darba devēju par savu lēmumu.

Ja darbinieku arodbiedrība septiņu darbdienu laikā neinformē darba devēju par savu lēmumu, uzskatāms, ka darbinieku arodbiedrība piekrīt darba devēja uzteikumam. Darba devējs var uzteikt darba līgumu ne vēlāk kā viena mēneša laikā no dienas, kad saņemta darbinieku arodbiedrības piekrišana. Ja darbinieku arodbiedrība nepiekrīt darba līguma uzteikumam, viena mēneša laikā no atbildes saņemšanas dienas darba devējs var celt prasību tiesā par darba līguma izbeigšanu.

Jautājumā par rajonu pilsētu, novadu un pagastu pašvaldībās noslēgtiem koplīgumiem atzīmējam, ka novadu pašvaldību veidošana nav pamats noslēgto koplīgumu vienpusējai darbības izbeigšanai.

Saskaņā ar Darba likuma 19.pantu darba koplīgumu noslēdz uz noteiktu laiku vai uz noteikta darba izpildīšanas laiku. Darba koplīgums stājas spēkā tā noslēgšanas dienā, ja šajā koplīgumā nav noteikts cits spēkā stāšanās laiks. Ja darba koplīgumā nav norādīts spēkā esamības laiks, šis koplīgums uzskatāms par noslēgtu uz vienu gadu.

Darba koplīgumu pirms termiņa var izbeigt, pamatojoties uz pušu vienošanos vai vienas puses uzteikumu, ja šādas tiesības ir nolīgtas darba koplīgumā.

Ņemot vērā, ka no atsevišķām pašvaldībām ir izskanējuši jautājumi par Darba likuma tiesiskā regulējuma par kolektīvo atlaišanu piemērošanu, informējam, ka Darba likuma normas par kolektīvo atlaišanu saskaņā ar Darba likuma 105.panta trešās daļas 2.punktu neattiecas uz valsts pārvaldes iestādēs, tai skaitā pašvaldībās, nodarbinātajiem.

Lūdzam ņemt vērā, ka izklāstītais viedoklis nav pilnīgs darba tiesiskā regulējuma izklāsts, līdz ar to pašvaldību domju priekšsēdētāju, izpilddirektoru, institūciju vadītāju pienākums darba tiesiskajās attiecībās ir precīzi un atbildīgi piemērot Darba likuma normas, kā arī ņemt vērā darba koplīgumos un darba līgumos darbiniekam un darba devējam pielīgtās tiesības un pienākumus.



**Ar Administratīvo teritoriju un apdzīvoto vietu likumu izveidoto novadu un novadu teritoriālo vienību**

**S A R A K S T S**

Nr. p.k.	Novads	Novada teritoriālās vienības - novada pilsētas un novada pagasti
1.	Aglonas novads	Aglonas pagasts
		Grāveru pagasts
		Kastuļinas pagasts
		Šķeltovas pagasts
2.	Aizkraukles novads	Aizkraukles pagasts
		Aizkraukles pilsēta
3.	Aizputes novads	Aizputes pagasts
		Aizputes pilsēta
		Cīravas pagasts
		Kalvenes pagasts
		Kazdangas pagasts
		Lažas pagasts
4.	Aknīstes novads	Aknīstes pilsēta ar lauku teritoriju
		Asares pagasts
		Gārsenes pagasts
5.	Alojas novads	Alojas pilsēta ar lauku teritoriju
		Braslavas pagasts
		Brīvzemnieku pagasts
		Staiceles pilsēta ar lauku teritoriju
6.	Alsungas novads	
7.	Alūksnes novads	Alsviķu pagasts
		Alūksnes pilsēta
		Annas pagasts
		Ilzenes pagasts
		Jaunalūksnes pagasts
		Jaunannas pagasts
		Jaunlaicenes pagasts
		Kalnecmpju pagasts
		Liepnas pagasts
		Malienas pagasts
		Mārupes pagasts
		Mārkalnes pagasts
		Pededzes pagasts
		Veclaicenes pagasts
		Zeltiņu pagasts
Ziemera pagasts		

8.	Amatas novads	Amatas pagasts
		Drabešu pagasts
		Nītaures pagasts
		Skujenes pagasts
		Zaubes pagasts
9.	Apes novads	Apes pilsēta ar lauku teritoriju
		Gaujienas pagasts
		Trapenes pagasts
		Virešu pagasts
10.	Auces novads	Auces pilsēta ar lauku teritoriju
		Bēnes pagasts
		Īles pagasts
		Lielauces pagasts
		Ukru pagasts
11.	Ādažu novads	Vītiņu pagasts
12.	Babītes novads	Salas pagasts
		Babītes pagasts
13.	Baldones novads	
14.	Baltinavas novads	
15.	Balvu novads	Balvu pagasts
		Balvu pilsēta
		Bērzkalnes pagasts
		Bērzpils pagasts
		Briežuciema pagasts
		Krišjāņu pagasts
		Kubuļu pagasts
		Lazdulejas pagasts
		Tilžas pagasts
		Vectilžas pagasts
		Vīksnas pagasts
16.	Bauskas novads	Bauskas pilsēta
		Brunavas pagasts
		Ceraukstes pagasts
		Codes pagasts
		Dāviņu pagasts
		Gailīšu pagasts
		Īslīces pagasts
		Mežotnes pagasts
Vecsaules pagasts		
17.	Beverīnas novads	Brenguļu pagasts
		Kauguru pagasts
		Trikātas pagasts

18.	Brocēnu novads	Brocēnu pilsēta ar lauku teritoriju
		Bīdienes pagasts
		Gaiķu pagasts
		Remtes pagasts
19.	Burtnieku novads	Burtnieku pagasts
		Ēveles pagasts
		Matīšu pagasts
		Rencēnu pagasts
		Valmieras pagasts
		Vecates pagasts
20.	Carnikavas novads	
21.	Cēsu novads	Cēsu pilsēta
		Vaives pagasts
22.	Cesvaines novads	
23.	Ciblas novads	Blontu pagasts
		Ciblas pagasts
		Līdumnieku pagasts
		Pušmucovas pagasts
		Zvirgzdenes pagasts
24.	Dagdas novads	Andrupenes pagasts
		Andzeļu pagasts
		Asūnes pagasts
		Bērziņu pagasts
		Dagdas pilsēta
		Dagdas pagasts
		Ezernieku pagasts
		Konstantinovas pagasts
		Ķepovas pagasts
		Svariņu pagasts
		Šķaunes pagasts
25.	Daugavpils novads	Ambeļu pagasts
		Biķernieku pagasts
		Demenes pagasts
		Dubnas pagasts
		Kalkūnes pagasts
		Kalupes pagasts
		Laucesas pagasts
		Līksnas pagasts
		Maļinovas pagasts
		Medumu pagasts
		Naujenes pagasts
		Nīcgales pagasts
		Salienas pagasts

		Skrudalienas pagasts
		Sventes pagasts
		Tabores pagasts
		Vaboles pagasts
		Vecsalienas pagasts
		Višķu pagasts
26.	Dobeles novads	Annenieku pagasts
		Auru pagasts
		Bērzes pagasts
		Bikstu pagasts
		Dobeles pagasts
		Dobeles pilsēta
		Jaunbērzes pagasts
		Krimūnu pagasts
		Naudītes pagasts
		Penkules pagasts
		Zebrenes pagasts
27.	Dundagas novads	Kolkas pagasts
		Dundagas pagasts
28.	Durbes novads	Dunalkas pagasts
		Durbes pilsēta ar lauku teritoriju
		Tadaiķu pagasts
		Vecpils pagasts
29.	Engures novads	Engures pagasts
		Lapmežciema pagasts
		Smārdes pagasts
30.	Ērgļu novads	Ērgļu pagasts
		Jumurdas pagasts
		Sausnējas pagasts
31.	Garkalnes novads	
32.	Grobiņas novads	Bārtas pagasts
		Gaviezes pagasts
		Grobiņas pagasts
		Grobiņas pilsēta
		Medzes pagasts
33.	Gulbenes novads	Beļavas pagasts
		Daukstu pagasts
		Druvienas pagasts
		Galgauskas pagasts
		Gulbenes pilsēta
		Jaungulbenes pagasts
		Lejasciema pagasts
		Litenes pagasts

		Lizuma pagasts
		Līgo pagasts
		Rankas pagasts
		Stāmerienas pagasts
		Stradu pagasts
		Tirzas pagasts
34.	Iecavas novads	
35.	Ikšķiles novads	
36.	Inčukalna novads	Inčukalna pagasts
		Vangažu pilsēta
37.	Ilūkstes novads	Bebrenes pagasts
		Dvietes pagasts
		Eglaines pagasts
		Ilūkstes pilsēta
		Pilskalnes pagasts
		Subates pilsēta ar lauku teritoriju
		Šēderes pagasts
38.	Jaunjelgavas novads	Daudzeses pagasts
		Jaunjelgavas pilsēta ar lauku teritoriju
		Seces pagasts
		Sērenes pagasts
		Staburaga pagasts
		Sunākstes pagasts
39.	Jaunpiebalgas novads	Jaunpiebalgas pagasts
		Zosēnu pagasts
40.	Jaunpils novads	Jaunpils pagasts
		Viesatu pagasts
41.	Jēkabpils novads	Ābeļu pagasts
		Dignājas pagasts
		Dunavas pagasts
		Kalna pagasts
		Leimaņu pagasts
		Rubenes pagasts
		Zasas pagasts
42.	Jelgavas novads	Elejas pagasts
		Glūdas pagasts
		Jaunsvirlaukas pagasts
		Kalnciema pilsēta ar lauku teritoriju
		Lielplatones pagasts
		Līvbērzes pagasts
		Platones pagasts
		Sesavas pagasts
		Svētes pagasts

		Valgundes pagasts
		Vilces pagasts
		Vircavas pagasts
		Zaļenieku pagasts
43.	Kandavas novads	Cēres pagasts
		Kandavas pagasts
		Kandavas pilsēta
		Matkules pagasts
		Vānes pagasts
		Zantes pagasts
		Zemītes pagasts
44.	Kārsavas novads	Goliševas pagasts
		Kārsavas pilsēta
		Malnavas pagasts
		Mērdzenes pagasts
		Mežvidu pagasts
		Salnavas pagasts
45.	Kokneses novads	Bebru pagasts
		Iršu pagasts
		Kokneses pagasts
46.	Krāslavas novads	Aulejas pagasts
		Indras pagasts
		Izvaltas pagasts
		Kalniešu pagasts
		Kaplavas pagasts
		Kombuļu pagasts
		Krāslavas pagasts
		Krāslavas pilsēta
		Piedrujas pagasts
		Robežnieku pagasts
		Skaistas pagasts
		Ūdrīšu pagasts
47.	Krimuldas novads	Krimuldas pagasts
		Lēdurgas pagasts
48.	Krustpils novads	Atašienes pagasts
		Krustpils pagasts
		Kūku pagasts
		Mežāres pagasts
		Variēšu pagasts
		Vīpes pagasts
49.	Kuldīgas novads	Ēdoles pagasts
		Gudenieku pagasts
		Īvandes pagasts

		Kabiles pagasts
		Kuldīgas pilsēta
		Kurmāles pagasts
		Laidu pagasts
		Padures pagasts
		Pelču pagasts
		Rendas pagasts
		Rumbas pagasts
		Snēpeles pagasts
		Turlavas pagasts
		Vārmes pagasts
50.	Ķeguma novads	Ķeguma pilsēta ar lauku teritoriju
		Rembates pagasts
		Birzgales pagasts
51.	Ķekavas novads	Baložu pilsēta
		Daugmales pagasts
		Ķekavas pagasts
52.	Lielvārdes novads	Jumpravas pagasts
		Lēdmanes pagasts
		Lielvārdes pilsēta ar lauku teritoriju
53.	Līgatnes novads	Līgatnes pagasts
		Līgatnes pilsēta
54.	Limbažu novads	Katvaru pagasts
		Limbažu pagasts
		Limbažu pilsēta
		Pāles pagasts
		Skultes pagasts
		Umurgas pagasts
		Vidrižu pagasts
		Viļķenes pagasts
55.	Līvānu novads	Jersikas pagasts
		Līvānu pilsēta
		Rožupes pagasts
		Rudzātu pagasts
		Sutru pagasts
		Turku pagasts
56.	Lubānas novads	Indrānu pagasts
		Lubānas pilsēta
57.	Ludzas novads	Brīģu pagasts
		Cirmas pagasts
		Isnaudas pagasts
		Istras pagasts
		Ludzas pilsēta

		Nirzas pagasts
		Ņukšu pagasts
		Pildas pagasts
		Pureņu pagasts
		Rundēnu pagasts
58.	Madonas novads	Aronas pagasts
		Barkavas pagasts
		Bērzaunes pagasts
		Dzelzavas pagasts
		Kalsnavas pagasts
		Lazdonas pagasts
		Liezēres pagasts
		Ļaudonas pagasts
		Madonas pilsēta
		Mārcienas pagasts
		Mētrienas pagasts
		Ošupes pagasts
		Praulienas pagasts
		Sarkaņu pagasts
		Vestienas pagasts
59.	Mālpils novads	
60.	Mārupes novads	
61.	Mazsalacas novads	Mazsalacas pilsēta ar lauku teritoriju
		Ramatas pagasts
		Sēļu pagasts
		Skaņkalnes pagasts
62.	Naukšēnu novads	Ķoņu pagasts
		Naukšēnu pagasts
63.	Neretas novads	Mazzalves pagasts
		Neretas pagasts
		Pilskalnes pagasts
		Zalves pagasts
64.	Nīcas novads	Nīcas pagasts
		Otaņķu pagasts
65.	Ogres novads	Krapes pagasts
		Ķeipenes pagasts
		Lauberes pagasts
		Madlienas pagasts
		Mazozolu pagasts
		Meņģeles pagasts
		Ogres pilsēta
		Ogresgala pagasts
		Suntažu pagasts



		Taurupes pagasts
66.	Olaines novads	Olaines pagasts
		Olaines pilsēta
67.	Ozolnieku novads	Ozolnieku pagasts
		Cenu pagasts
		Sidrabenēs pagasts
68.	Pārgaujas novads	Raiskuma pagasts
		Stalbes pagasts
		Straupes pagasts
69.	Pāvilostas novads	Vērgales pagasts
		Pāvilostas pilsēta
		Sakas pagasts
70.	Pļaviņu novads	Aiviekstes pagasts
		Klīntaines pagasts
		Pļaviņu pilsēta
		Vietalvas pagasts
71.	Preiļu novads	Aizkalnes pagasts
		Pelēču pagasts
		Preiļu pagasts
		Preiļu pilsēta
		Saunas pagasts
72.	Priekules novads	Bunkas pagasts
		Virgas pagasts
		Gramzdas pagasts
		Kalētu pagasts
		Priekules pilsēta
		Priekules pagasts
73.	Priekuļu novads	Liepas pagasts
		Mārsnēnu pagasts
		Priekuļu pagasts
		Veselavas pagasts
74.	Raunas novads	Drustu pagasts
		Raunas pagasts
75.	Rēzeknes novads	Audriņu pagasts
		Bērzgales pagasts
		Čornajas pagasts
		Dricānu pagasts
		Feimaņu pagasts
		Gaigalavas pagasts
		Griškānu pagasts
		Ilzeskalna pagasts
		Kantīnieku pagasts
		Kaunatas pagasts

		Lendžu pagasts
		Lūznavas pagasts
		Mākoņkalna pagasts
		Maltas pagasts
		Nagļu pagasts
		Nautrēnu pagasts
		Ozolaines pagasts
		Ozolmuižas pagasts
		Pušas pagasts
		Rikavas pagasts
		Sakstagala pagasts
		Silmalas pagasts
		Stoļerovas pagasts
		Stružānu pagasts
		Vērēmu pagasts
76.	Riebiņu novads	Galēnu pagasts
		Riebiņu pagasts
		Rušonas pagasts
		Silajāņu pagasts
		Sīļukalna pagasts
		Stabulnieku pagasts
77.	Rojas novads	Mērsraga pagasts
		Rojas pagasts
78.	Ropažu novads	
79.	Rucavas novads	Dunikas pagasts
		Rucavas pagasts
80.	Rugāju novads	Lazdukalna pagasts
		Rugāju pagasts
81.	Rundāles novads	Rundāles pagasts
		Svitenes pagasts
		Viesturu pagasts
82.	Rūjienas novads	Ipiķu pagasts
		Jeru pagasts
		Lodes pagasts
		Rūjienas pilsēta
		Vilpulkas pagasts
83.	Salacgrīvas novads	Ainažu pilsēta ar lauku teritoriju
		Liepupes pagasts
		Salacgrīvas pilsēta ar lauku teritoriju
84.	Salas novads	Sēlpils pagasts
		Salas pagasts
85.	Salaspils novads	
86.	Saldus novads	Ezeres pagasts

		Jaunauces pagasts
		Jaunlutriņu pagasts
		Kursišu pagasts
		Lutriņu pagasts
		Nīgrandes pagasts
		Novadnieku pagasts
		Pampāļu pagasts
		Rubas pagasts
		Saldus pagasts
		Saldus pilsēta
		Šķēdes pagasts
		Vadakstes pagasts
		Zaņas pagasts
		Zirņu pagasts
		Zvārdes pagasts
87.	Saulkrastu novads	
88.	Sējas novads	
89.	Siguldas novads	Allažu pagasts
		Mores pagasts
		Siguldas pagasts
		Siguldas pilsēta
90.	Skrīveru novads	
91.	Skrundas novads	Nīkrāces pagasts
		Raņķu pagasts
		Rudbāržu pagasts
		Skrundas pilsēta ar lauku teritoriju
92.	Smiltenes novads	Bilskas pagasts
		Blomes pagasts
		Brantu pagasts
		Grundzāles pagasts
		Launkalnes pagasts
		Palsmanes pagasts
		Smiltenes pagasts
		Smiltenes pilsēta
		Variņu pagasts
93.	Stopiņu novads	
94.	Strenču novads	Jērcēnu pagasts
		Plāņu pagasts
		Sedas pilsēta ar lauku teritoriju
		Strenču pilsēta
95.	Talsu novads	Abavas pagasts
		Balgales pagasts
		Ģibuļu pagasts

		Īves pagasts
		Ķūļciema pagasts
		Laidzes pagasts
		Laucienes pagasts
		Lībagu pagasts
		Lubes pagasts
		Sabiles pilsēta
		Stendes pilsēta
		Strazdes pagasts
		Talsu pilsēta
		Valdemārpils pilsēta ar lauku teritoriju
		Valdgales pagasts
		Vandzenes pagasts
		Virbu pagasts
96.	Tērvetes novads	Augstkalnes pagasts
		Bukaišu pagasts
		Tērvetes pagasts
97.	Tukuma novads	Degoles pagasts
		Džūkstes pagasts
		Irlavas pagasts
		Jaunsātu pagasts
		Lestenes pagasts
		Pūres pagasts
		Sēmes pagasts
		Slampes pagasts
		Tukuma pilsēta
		Tumes pagasts
		Zentenes pagasts
98.	Vaiņodes novads	Embūtes pagasts
		Vaiņodes pagasts
99.	Valkas novads	Ērgemes pagasts
		Kārķu pagasts
		Valkas pagasts
		Valkas pilsēta
		Vijciema pagasts
		Zvārtavas pagasts
100.	Valmieras novads	Bērzaines pagasts
		Dikļu pagasts
		Kocēnu pagasts
		Vaidavas pagasts
		Zilākalna pagasts
101.	Varakļānu novads	Murmastienes pagasts
		Varakļānu pagasts

		Varakļānu pilsēta
102.	Vārkavas novads	Rožkalnu pagasts
		Upmalas pagasts
		Vārkavas pagasts
103.	Vecpiebalgas novads	Dzērbenes pagasts
		Inešu pagasts
		Kaives pagasts
		Taurenas pagasts
		Vecpiebalgas pagasts
104.	Vecumnieku novads	Bārbeles pagasts
		Kurmenes pagasts
		Skaistkalnes pagasts
		Stelpes pagasts
		Valles pagasts
		Vecumnieku pagasts
105.	Ventspils novads	Ances pagasts
		Jūrkalnes pagasts
		Piltenes pilsēta ar lauku teritoriju
		Popes pagasts
		Puzes pagasts
		Tārgales pagasts
		Ugāles pagasts
		Usmas pagasts
		Užavas pagasts
		Vārves pagasts
		Ziru pagasts
		Zlēku pagasts
106.	Viesītes novads	Elkšņu pagasts
		Rites pagasts
		Saukas pagasts
		Viesītes pilsēta ar lauku teritoriju
107.	Viļakas novads	Kupravas pagasts
		Medņevas pagasts
		Susāju pagasts
		Šķilbēnu pagasts
		Vecumu pagasts
		Viļakas pilsēta
		Žīguru pagasts
108.	Viļānu novads	Dekšāres pagasts
		Sokolku pagasts
		Viļānu pagasts
		Viļānu pilsēta
109.	Zilupes novads	Lauderu pagasts

		Pasienes pagasts
		Zaļesjes pagasts
		Zilupes pilsēta