



Vides aizsardzības un
reģionālās attīstības
ministrija



Ziņojuma “Valsts atbalsta nosacījumu piemērošana pašvaldības uzņēmējdarbības infrastruktūras projektiem” prezentācija

Rīga, 16.11.2016

SIA «Ardenis»

Daiga Lagzdiņa

***Ziņojums primāri izstrādāts kā
palīgmateriāls valsts atbalsta
nosacījumu korektai piemērošanai
un izpratnei šādās aktivitātēs:***

SAM 3.3.1.

Palielināt privāto investīciju apjomu reģionos, veicot ieguldījumus uzņēmējdarbības attīstībai atbilstoši pašvaldību attīstības programmās noteiktajai teritoriju ekonomiskajai specializācijai un balstoties uz vietējo uzņēmēju vajadzībām

SAM 5.6.2.

***Teritoriju revitalizācija, reģenerējot
degradētās teritorijas atbilstoši
pašvaldību integrētajām attīstības
programmām***

.. tai pat laikā ziņojumā sniegto informāciju var izmantot kā vadlīnijas arī citu pašvaldības projektu īstenošanai

Aptvertās tēmas

- 1. Kāpēc svarīgi saprast, kad nepieciešams piemērot valsts atbalsta regulējumu SAM 3.3.1. un SAM 5.6.2. ietvaros?**
- 2. Kas ir valsts atbalsts un kāpēc tas attiecas uz konkrēto projektu?**
- 3. Citi Ziņojumā aptvertie jautājumi**

***1. Kāpēc svarīgi saprast, kad
nepieciešams piemērot valsts
atbalsta regulējumu SAM 3.3.1. un
SAM 5.6.2. ietvaros?***

Aptvertie atbalsta mērķi un pieļaujamā publiskā atbalsta intensitāte



- **Projekts nav kvalificējams kā valsts atbalsta komercdarbībai, jo ieguldījumi saistīti ar publiskās varas funkcijas īstenošanu**
→ *85% ERAF finansējums + 15% valsts un pašvaldības finansējums kopā*
- **Projekts aptver sabiedrisko pakalpojumu sniegšanai nepieciešamās infrastruktūras izmaksas**
→ *85% ERAF finansējums + 15% valsts un pašvaldības finansējums kopā*
- **Projekts aptver ēkas un ar to saistītās infrastruktūras būvniecības, pārbūves (u.tml.), elektroenerģijas un gāzes infrastruktūras izmaksas**
→ *Atbalsta intensitāti veido starpība starp attiecināmajām izmaksām un pamatdarbības peļņu no ieguldījuma (publisko finansējumu veido 85 ERAF finansējums + max 15% valsts vai pašvaldības finansējums) + pārējās izmaksas sedz no privātajiem resursiem*
- **Projekts aptver infrastruktūras izbūvi konkrēta komersanta interesēs**
→ *45%-55% ERAF finansējums (atkarība no komersanta statusa) + pārējās izmaksas sedz no privātajiem resursiem, kas nav kvalificējams kā valsts atbalsts*

Projektam piemērojamo atbalsta nosacījumu noteikšana



- Ja projekts aptver dažādas atbalstāmās darbības, kā arī, ja projektā ir aptverti vairāki sadarbības partneri, tad:
 - 1) Jāidentificē visas atbalstāmās darbības
 - 2) Jāidentificē visi projekta īstenošanā iesaistītie partneri (t.sk., projekta iesniedzējs)
 - 3) Jāidentificē projekta atbalstāmās darbības katram projekta īstenošanā iesaistītajam partnerim
 - 4) Jāidentificē tām katram partnerim un katrai atbalstāmajai darbībai piemērojamā atbalsta intensitāte

SAM definētie korekciju nosacījumi (SAM 5.6.2. 41.punkts un SAM 3.3.1. 40.punkts)



- Ja ar saimniecisko darbību nesaistīts projekts tā ieviešanas gaitā vai uzraudzības periodā pēc tā pabeigšanas kļūst par projektu, kas saistīts ar saimniecisku darbību, finansējuma saņēmējs no privātā finansējuma atmaksā sadarbības iestādei visu saņemto publisko finansējumu
- Ja projektam, kas saistīts ar saimniecisku darbību, nav piemērota atbilstoša valsts atbalsta intensitāte, bet ir ievēroti pārējie nosacījumi par valsts atbalstu komercdarbībai, finansējuma saņēmējs no privātā finansējuma atmaksā sadarbības iestādei publiskā finansējuma starpību starp sākotnēji piemēroto atbalsta intensitāti un to atbalsta intensitāti, kas jāpiemēro pēc faktiskās situācijas atbilstoši SAM 3.3.1. un SAM 5.6.2. 19. punktam

Eiropas Revīzijas palātas 7.09.2016 Īpašais valsts atbalsta ziņojums



- Viena no četrām visbiežāk identificētajām ar valsts atbalstu saistītajām kļūdām ir 'neidentificēts valsts atbalsts'
- Revīzijas palātas ieteikums EK: Nodrošināt, ka revīzijas iestādes pietiekamā apjomā un kvalitātē pārbauda atbilstību valsts atbalsta noteikumiem
- Plānotais īstenošanas termiņš: 2017. gada marts
- Sagaidāms, ka 2017.gadā pieaugs specializētu valsts atbalsta revīziju skaits

2. Kas ir valsts atbalsts un kāpēc tas attiecas uz konkrēto projektu?

Valsts atbalsta definējums



⇒ Valsts atbalsta definējuma saturu nosaka:

- *Līguma par Eiropas Savienības darbību 107.panta 1.punkts*
- *Komisijas paziņojums par Līguma par ES darbību 107.panta 1.punktā minēto valsts atbalsta jēdzienu (2016/C 262/01)*
- *Eiropas Komisijas lēmumu prakse*
- *Eiropas tiesu sniegtās interpretācijas*

⇒ Nepārtraukti mainīgs

⇒ Visbiežāk valsts atbalsta esamību analizē pēc četrām pazīmēm (skat. Komerccarbības atbalsta kontroles likuma 5.pantu)

Valsts atbalstu raksturojošās pazīmes



⇒ **Visām pazīmēm jāizpildās vienlaikus!**

1.pazīme: finansiālo palīdzību tieši vai pastarpināti sniedz no valsts, pašvaldības, Eiropas Savienības vai citiem publiskiem līdzekļiem, un valsts institūcijām ir kontrolējoša ietekme pār finanšu līdzekļiem

2.pazīme: komercsabiedrība veic saimniecisko darbību un attiecībā uz saimniecisko darbību iegūst ekonomiskas priekšrocības, kādas tā nevarētu iegūt, ja komercdarbības atbalsts netiktu sniegts

3.pazīme: finansiālā palīdzība neattiecas uz visām komercsabiedrībām vienādi, bet ir paredzēta komercsabiedrībām atkarībā no to lieluma, darbības veida vai atrašanās vietas, kā arī citiem diferencējošiem kritērijiem vai arī ir paredzēta tikai konkrētai komercsabiedrībai

4.pazīme: finansiālā palīdzība ietekmē tirdzniecību un izkropļo konkurenci Eiropas Savienības iekšējā tirgū

***Analizējot valsts atbalstu
raksturojošās pazīmes, vērtējami
sekojoši jautājumi***

1.pazīme

finansiālo palīdzību tieši vai pastarpināti sniedz no valsts, pašvaldības, Eiropas Savienības vai citiem publiskiem līdzekļiem, un valsts institūcijām ir kontrolējoša ietekme pār finanšu līdzekļiem



- Vai finansējumu piešķir no valsts, pašvaldības, ES fondu līdzekļiem?
- Tiešas valsts/ pašvaldību dotācijas
- Nodokļu un nodevu atvieglojumi (valsts/ pašvaldību noteikti)
- Valsts/ pašvaldības līdzekļu ieguldījums komercsabiedrības pamatkapitālā
- Valsts/ pašvaldības atteikšanās no dividendēm par ieguldīto kapitālu
- Valsts/ pašvaldības īpašumā esoša īpašuma pārdošana/ iznomāšana
- Bezprocenta vai samazinātu procentu aizdevums
- Valsts/ pašvaldības izsniegts galvojums
- ES fondu finansētas programmas, ja tās administrē Latvijas institūcijas
- U.c.



Svarīgi!

- ⇒ Publiskā nauda, kas iegūta, piemēram, kā pašvaldības nodokļu vai nodevu ieņēmumi, nekad nekļūst par privāto finansējumu projekta īstenošanas nodrošināšanai
- ⇒ Projekts, kurš 85% tiek finansēts no ES fondiem un 15% no pašvaldības publiskajiem resursiem, ir 100% finansēts no publiskajiem resursiem
- ⇒ Publiskā īpašumā esošas komercsabiedrības ienākumi no tās saimnieciskās darbības ir uzskatāmi par privāto finansējumu



2.pazīme (1)

komercsabiedrība veic saimniecisko darbību un attiecībā uz saimniecisko darbību iegūst ekonomiskas priekšrocības, kādas tā nevarētu iegūt, ja komercdarbības atbalsts netiktu sniegts



- Vai aktivitāte, kuras veikšanai ir paredzēts finansējums, ir saimnieciska rakstura aktivitāte?

- **! Primāri skatās uz atbalstāmo aktivitāti**

- Nav svarīgi, vai saņēmējs ir privāta vai publiska komercsabiedrība, biedrība, asociācija vai ministrija/ pašvaldība
- Par komercsabiedrību atzīst ikvienu personu, neatkarīgi no tās juridiskā statusa un veida, kādā tā tiek finansēta, kura ir iesaistīta saimnieciskās darbības veikšanā, piedāvājot preces vai pakalpojumus konkrētajā tirgū
- Tāpat nav svarīgs infrastruktūras objekta esošais izmantošanas statuss vai mērķis, svarīga ir darbība, kura šajā infrastruktūrā veiks pēc atbalsta piešķiršanas



2.pazīme (2)

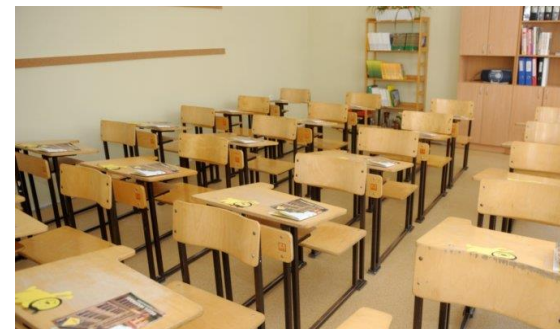
komerksabiedrība veic saimniecisko darbību un attiecībā uz saimniecisko darbību iegūst ekonomiskas priekšrocības, kādas tā nevarētu iegūt, ja komercdarbības atbalsts netiktu sniegts

- Vai valsts/ pašvaldības institūcija rīkojas, kā normāls tirgus dalībnieks?
- Kapitāla atdeve no ieguldītā kapitāla atbilst vidējam līmenim tirgū konkrētajā darbības jomā
- Aizdevums/ galvojums izsniegts uz tirgus principiem
- Nekustamais īpašums pārdots/ iznomāts par tirgus cenu/ maksu



Kad ieguldījumi publiskā īpašumā esošā infrastruktūrā pakļauti valsts atbalsta nosacījumiem?

- Īpašumu plānots izmantot nesaimnieciskam mērķim: piemēro tikai vispārējo regulējumu par valsts un pašvaldības mantas izšķērdēšanas novēršanu
- Īpašumu plānots izmantot saimnieciskam mērķim: papildus piemēro arī valsts atbalsta regulējumu



Svarīgi!

⇒ Ja izbūvēto infrastruktūru vienlaikus izmanto gan saimnieciska, gan nesaimnieciska rakstura darbībām, ir jānosaka infrastruktūras izmantošanas proporciju vēl pirms ieguldījumu projekta īstenošanas, jo no tā ir atkarīgs pieļaujamā atbalsta apmērs, kā arī var būt jāievēro citi papildu valsts atbalsta nosacījumi, piem., nosacījums par stimulējošo ietekmi



Piemēri no Ziņojuma (2.pazīme)

Ceļi un inženierkomunikācijas kā publiskā infrastruktūra

EK 02.08.2002 lēmums lietā C42/2001 *Terra Mitica*, Spānija



- EK lēmums aptver publisko iestāžu veiktos ieguldījumus ceļos, aptverot ceļu CV-70, A7, citus ceļus, kas savieno Benidormu ar teritoriju *Terra Mitica* tuvumā, u.c. ceļus iebraukšanai Benidormā
- Ceļu būvniecības darbi bija veikti vēl pirms *Terra Mitica* sāka savu darbību izbūvētās infrastruktūras tiešā tuvumā
- Elektroenerģijas infrastruktūra: *Terra Mitica* pārstrukturēja elektroenerģijas padevi kopā ar komersantu, kas pārvalda augstspriegumu tīklu "*Red Electrica Española SA*", un komersantu, kam pieder elektrotīkli "*Iberdrola*". Šie elektrotīkli savieno tuvējo ciematu un pilsētu apakšstacijas, līdz ar ieguldījumi šajā jomā ietekmē visus lietotājus.
- Gāzes infrastruktūra: nekādas gāzes caurules nav liktas. Ārpus *Terra Mitica* parka ir uzstādītas divas gāzes tvertnes, iztvaikotājs un katls.

EK 02.08.2002 lēmums lietā C42/2001 *Terra Mitica*, Spānija (turpinājums)



- Ūdens infrastruktūra: izveidots tīkls mežu ugunsgrēku apdraudētajās zonās, kā arī izbūvēti cauruļvadi ūdens apgādei un notekūdeņu novadīšanai. Papildus uzbūvētas attīrīšanas iekārtas
- Telekomunikāciju infrastruktūra: šī infrastruktūra jau bija izbūvēta pirms zemes izmantošanas un infrastruktūras plāna
- No izbūvētās infrastruktūras labumu gūs sabiedrība kopumā, lai arī satiksmes pieaugums reģionā, kā arī pieprasījums pēc pārējās infrastruktūras kapacitātes palielinājuma ir radies tieši atrakciju parka dēļ
- Visu infrastruktūru parka ietvaros *Terra Mitica* finansēja no saviem resursiem

Terra Mitica ieguldījumu tvērums vizuāli



Terra Mitica atrakciju parks vizuāli



EK 01.10.2014 lēmums lietā SA.36147

Propapier, Vācija



- Ieguldījumi aptver jauna autoceļa izbūvi, lai savienotu *Propapier* industriālo teritoriju ar autoceļu B-112
- Saskaņā ar lietā sniegto izklāstu, par publiskajiem resursiem izbūvētais ceļš ir ceļš, kurš ir publiski pieejams un var kalpot arī citiem komersantiem, nevis tikai *Propapier*
- Sūdzības iesniedzējs *Propapier* lietā argumentēja, ka izbūvētais ceļš beidzas dažus soļus aiz *Propapier* ražotnes un ka neesot potenciālu plānu šo ceļu tālāk pagarināt
- Neskatoties uz sūdzības iesniedzēja argumentiem, EK lēmums fiksē, ka jaunais ceļš ir publisks ceļš, kura izbūve veido daļu no industriālās teritorijas kopējās attīstības, kura bija plānota 1993.gadā, krietnu laiku vēl pirms *Propapier* plāniem veidot savu ražotni konkrētajā teritorijā
- EK savā lēmumā atzina, ka jaunizbūvētais ceļš nav mērķorientēts tikai *Propapier* interesēm un EK ieskatā ceļa izbūves finansēšana nav pakļauta komercdarbības atbalsta ierobežojumiem
- EK ieskatā ceļa izbūves finansēšana nav pakļauta komercdarbības atbalsta ierobežojumiem, jo jaunais ceļš paredz iespējas tālāk attīstīt industriālās teritorijas un šajā teritorijā uzsākt savu saimniecisko darbību arī citiem komersantiem

EK 01.10.2014 lēmums lietā SA.36147

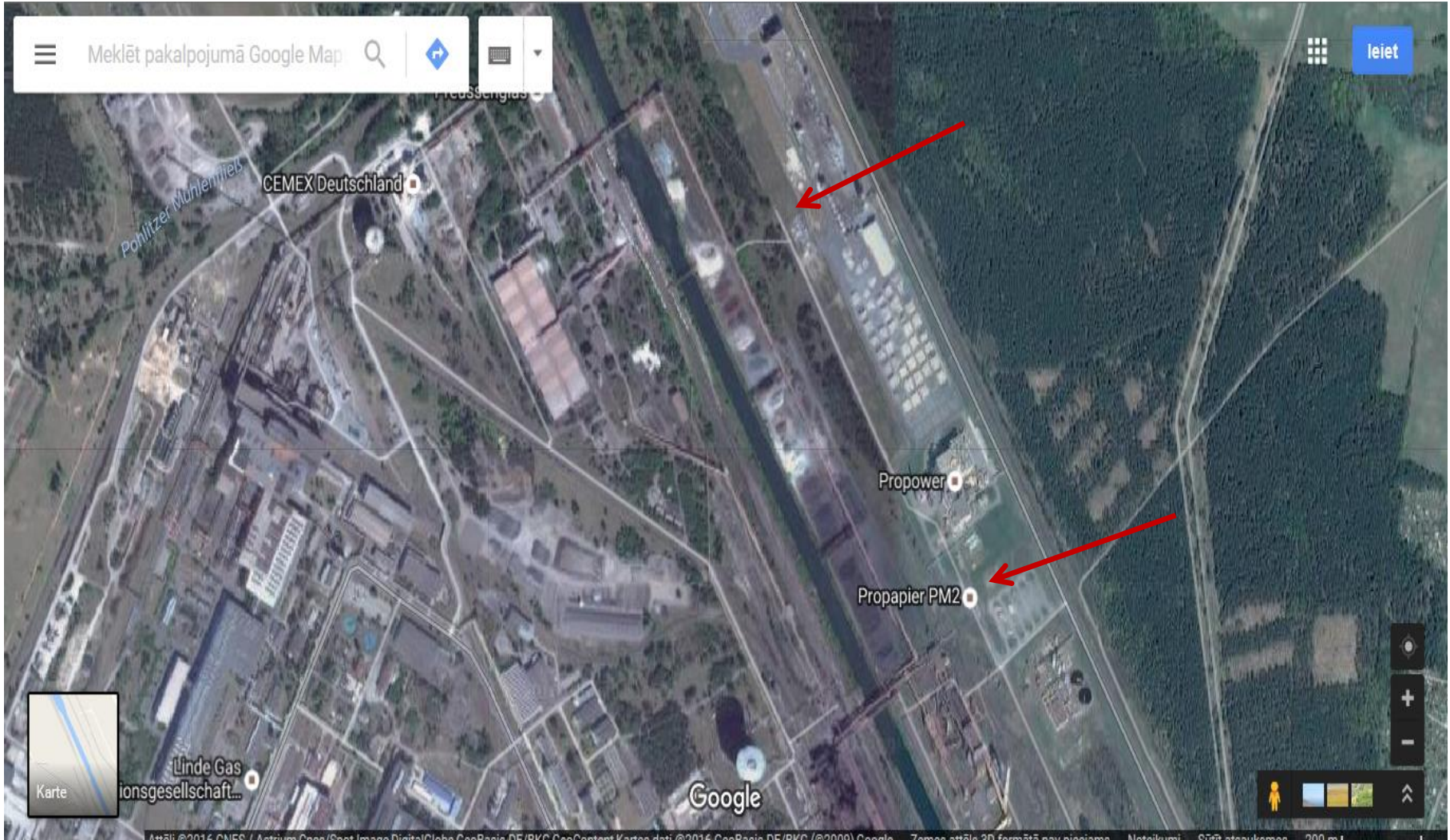
Propapier, Vācija

(turpinājums)

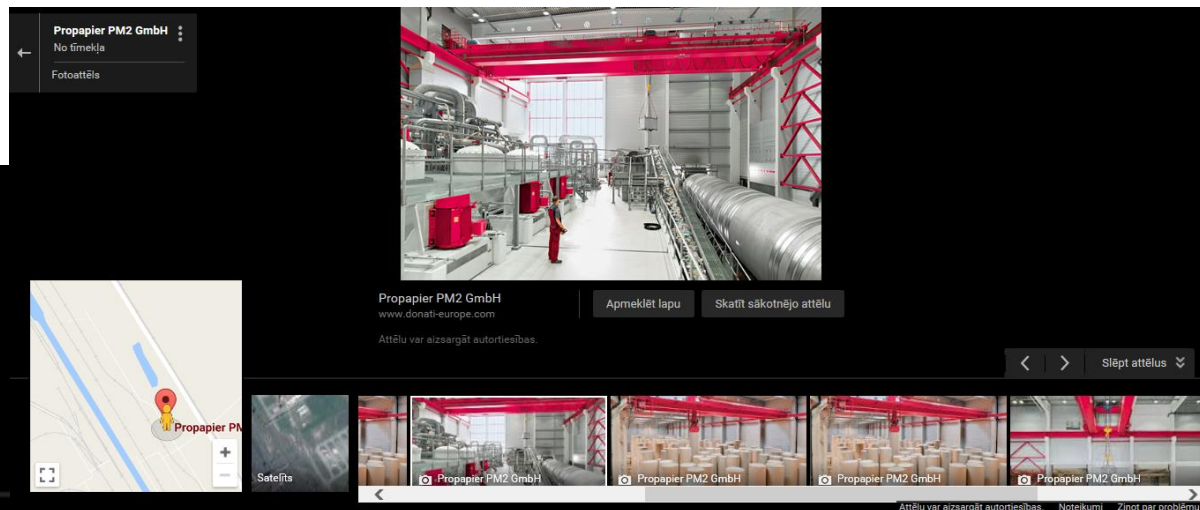


- EK ir atsevišķi analizējusi ieguldījumus stāvlaukumā
- EK lēmums fiksē, ka, ja automašīnu stāvlaukums nav izbūvēts konkrēta komersanta interesēs, bet gan ir daļa no pašvaldības ekonomiskās attīstības vai teritorijas attīstības plāna, un ja tuvumā esošajiem komersantiem ir pašiem savas autostāvvietas ar pietiekamu kapacitāti komersanta automašīnu novietošanai, tad konkrētais automašīnu stāvlaukums nav atzīstams par tādu, kas izbūvēts konkrēta saimnieciskās darbības veicēja interesēs, līdz ar to nav kvalificējams kā komercdarbības atbalsts

Propapier ieguldījumu tvērums vizuāli



Propapier vizuāli



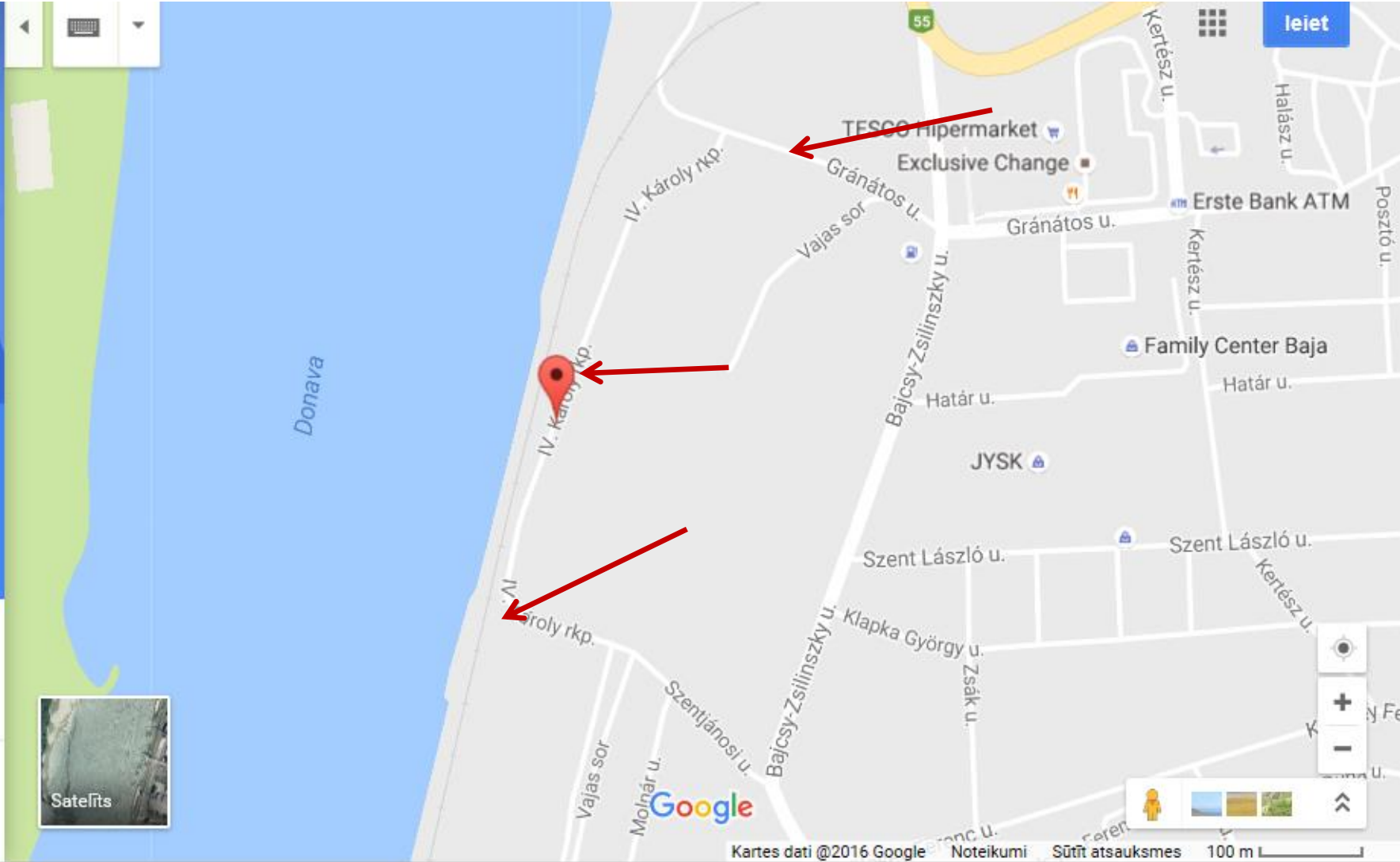
EK 21.08.2015 lēmums lietā SA.39177

Port of Baja, Ungārija



- EK lēmums aptver atbalstu *Gránátos* ielas esošā ceļa seguma rekonstrukciju un jaunas ielas (*IV. Károli* iela) būvniecību, kā arī stāvlaukuma būvniecību. Visi ceļi būs atvērti bez maksas vispārēji sabiedrībai;
- EK lēmums fiksē, ka izbūvētais jaunais ceļš un rekonstruētais ceļš atrodas tiešā *Baja* ostas tuvumā. Tai pat laikā EK norādīja, ka ceļa izbūves sasaiste ar citām plānotajām ieguldījumu aktivitātēm *Baja* ostā nemaina ceļu izbūves finansēšanas publisko raksturu
- Projekta ietvaros finansētie ceļi paliks daļa no *Baja* pilsētas publisko ceļu tīkla, par kuru uzturēšanu atbildīga būs *Baja* pašvaldība
- Publisko ceļu tīkla izbūves finansēšana *Baja* ostas tiešā tuvumā nav kvalificējama kā komercdarbības atbalsts

Baja ostas ieguldījumu tvērums vizuāli



Baja ostas ieguldījums publiskajos ceļos izmantojums vizuāli



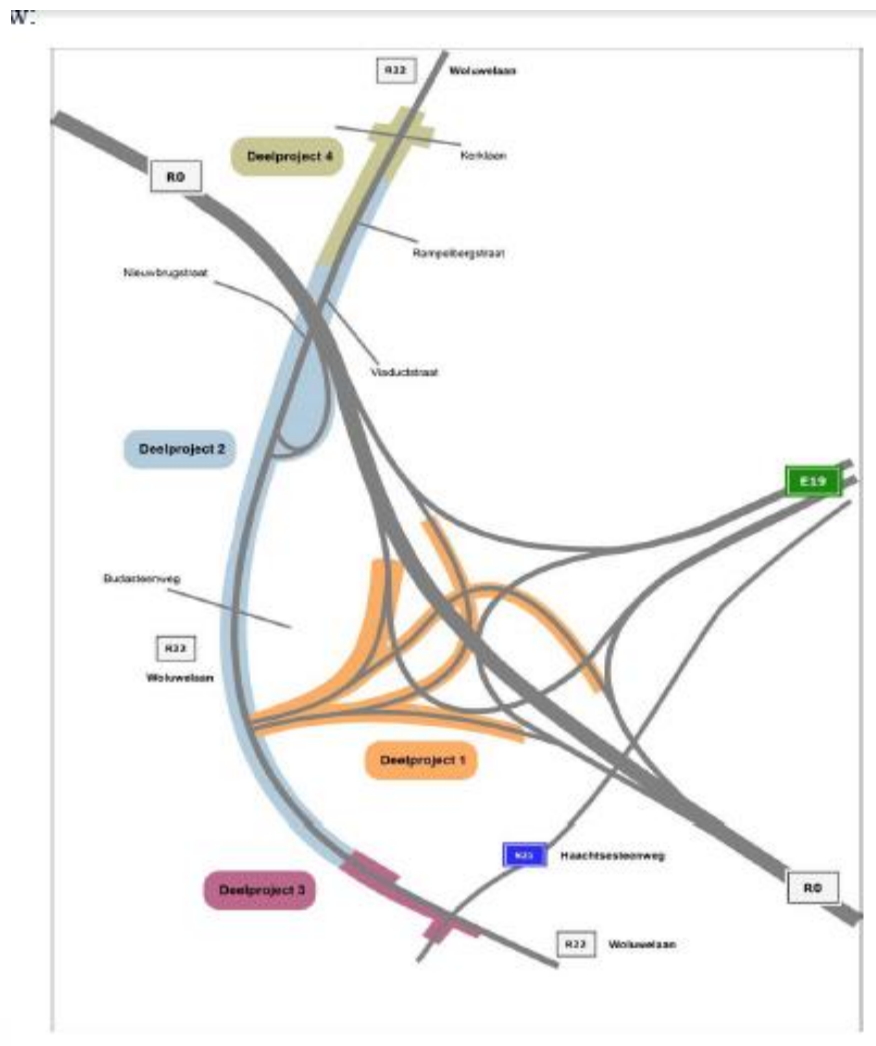
EK 08.01.2016 lēmums lietā SA.36019

Uplace, Beļģija

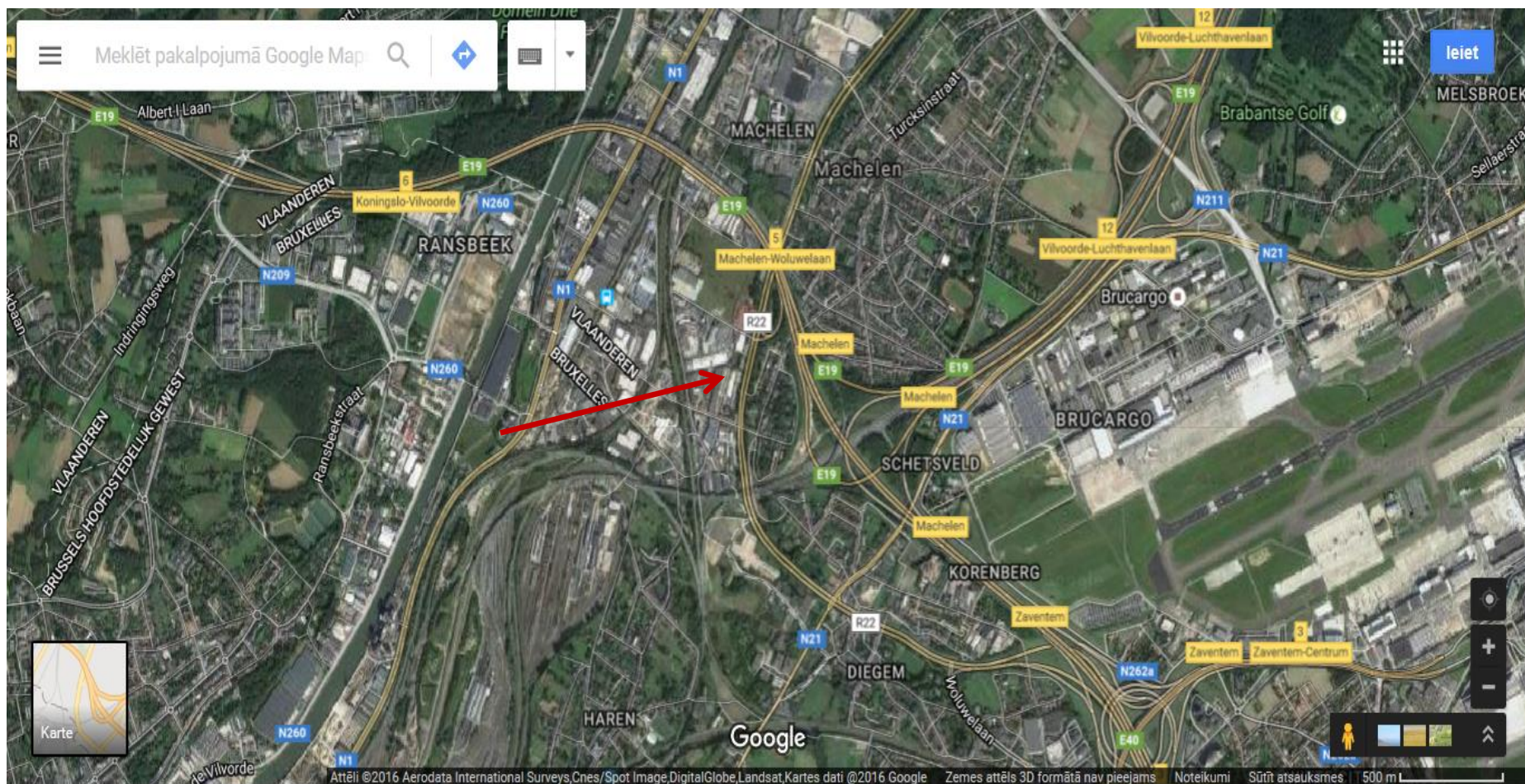


- Aptver ieguldījumus satiksmes infrastruktūrā starp *Woluwelaan* (R22) un *Briseles ringa* ceļu (R0)
- EK lēmums fiksē, ka no ceļu izbūves labumu gūs ne tikai *Uplace* (nekustamā īpašuma attīstītājs)
- Ceļu savienojumi ir vispārēja rakstura un to lietošana ir bez maksas
- Tai pat laikā daļa no transporta infrastruktūras, kas sniedz tiešu piekļuvi *Uplace* teritorijai un ir brīvi pieejama ikvienam, mobilitātes īstenošanas līgumā (angliski saīsināti - *MIC*) ir klasificēta kā 'projekta-specifiska' ceļu infrastruktūra
- Beļģijā nav vispārēji piemērojams tiesiskais regulējums, kas teritoriju attīstītājiem uzliktu par pienākumu segt izdevumus, kas saistīti ar publiskās infrastruktūras izbūvi
- Ceļu infrastruktūru, kura saskaņā ar *MIC* ir kvalificēta kā 'projekta specifiska' infrastruktūra (arī tā, kura brīvi pieejama ikvienam), *Uplace* finansēs no saviem resursiem

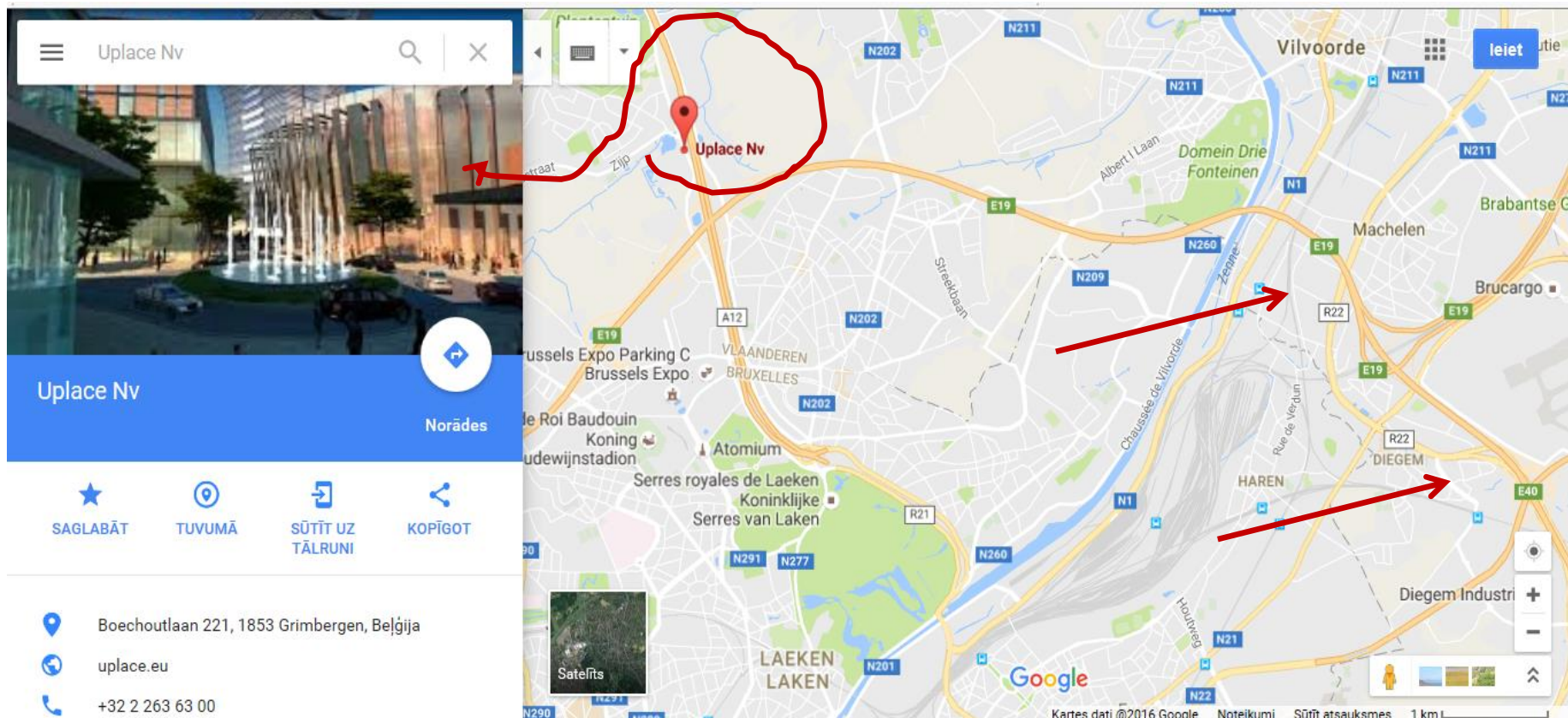
Uplace ieguldījumu transporta infrastruktūrā tvērums vizuāli (1)



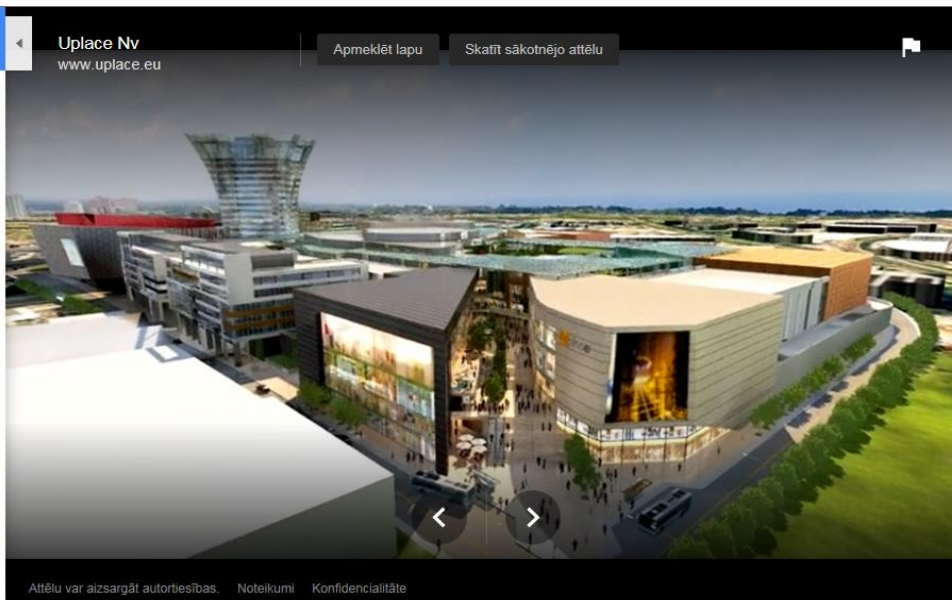
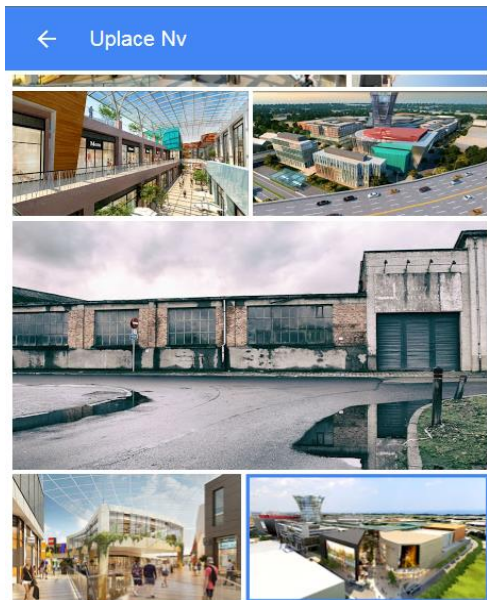
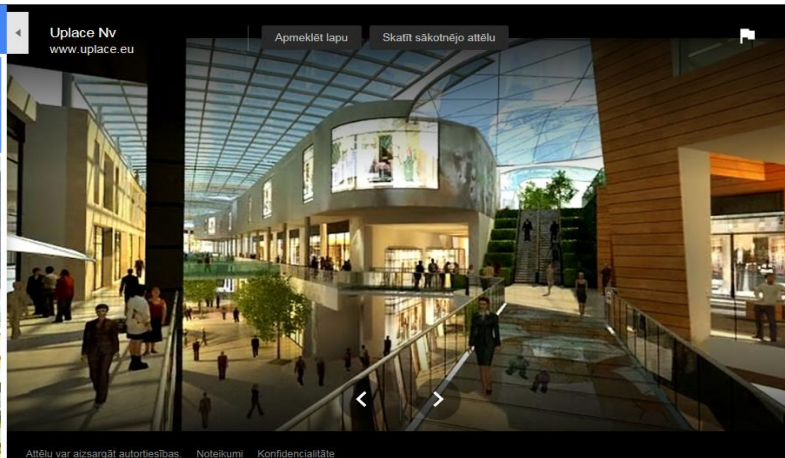
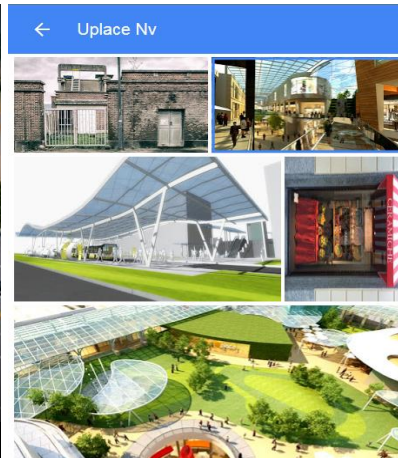
Uplace ieguldījumu transporta infrastruktūrā tvērums vizuāli (2)



Uplace attīstības projekta un transporta tīkla ieguldījumu projekta izvietojums vizuāli kartē



Uplace projekts vizuāli



EK 15.10.2014 lēmums apvienotajās lietās Nr.SA.36558, SA.38371 un SA.36662 *Øresundsbro Konsortiet, Dānija un Zviedrija*



- Saskaņā ar starpvalstu noslēgtu līgumu Dānija un Zviedrija izveidoja konsorciju, lai uzbūvētu un apsaimniekotu *Øresund* savienojumu (*Øresund Fixed Link*) starp abām valstīm
- Infrastruktūru veido 16 km garš tilts, kurš daļēji veidots arī kā tunelis, lai nodrošinātu ceļu un dzelzceļa satiksmi starp Dāniju un Zviedriju
- *Øresundsbro Konsortiet* pēc infrastruktūras izbūvēšanas ir tās īpašnieks un par tilta/tuneļa izmantošanu tā lietotājiem ir jāmaksā
- *Øresundsbro Konsortiet* konkurē ar transporta pakalpojumu sniedzējiem, izmantojot citus transporta pārvadājumu veidus, piemēram, prāmju satiksmi
- *Øresund* savienojumu (*Øresund Fixed Link*) infrastruktūras būvniecība un uzturēšana ir uzskatāma par saimniecisku darbību

EK 15.10.2014 lēmums apvienotajās lietās Nr.SA.36558, SA.38371 un SA.36662 *Øresundsbro Konsortiet, Dānija un Zviedrija* (turpinājums)



- Dānijas un Zviedrijas noslēgtais starpvalstu līgums paredzēja abu valstu pienākumu izbūvēt nepieciešamos ceļu un dzelzceļa savienojumus ar *Øresund Fixed Link*
- Abās valstīs izbūvētie savienojošie ceļi ir izmantojami bez maksas, līdzīgi kā jebkurš cits autoceļš Dānijā un Zviedrijā
- Savienošā dzelzceļa infrastruktūra ir nodota nacionālajiem valsts nozīmes tīkla dzelzceļa infrastruktūras apsaimniekotājiem
- Gan ceļu, gan dzelzceļa savienošā infrastruktūra veido daļu no Dānijas un Zviedrijas vispārējās transporta infrastruktūras
- Nepieciešamo ceļu un dzelzceļa savienojumu izbūvi ar *Øresund Fixed Link* EK atzina par ieguldījumiem, kas saistīti ar valsts politikas nodrošināšanu

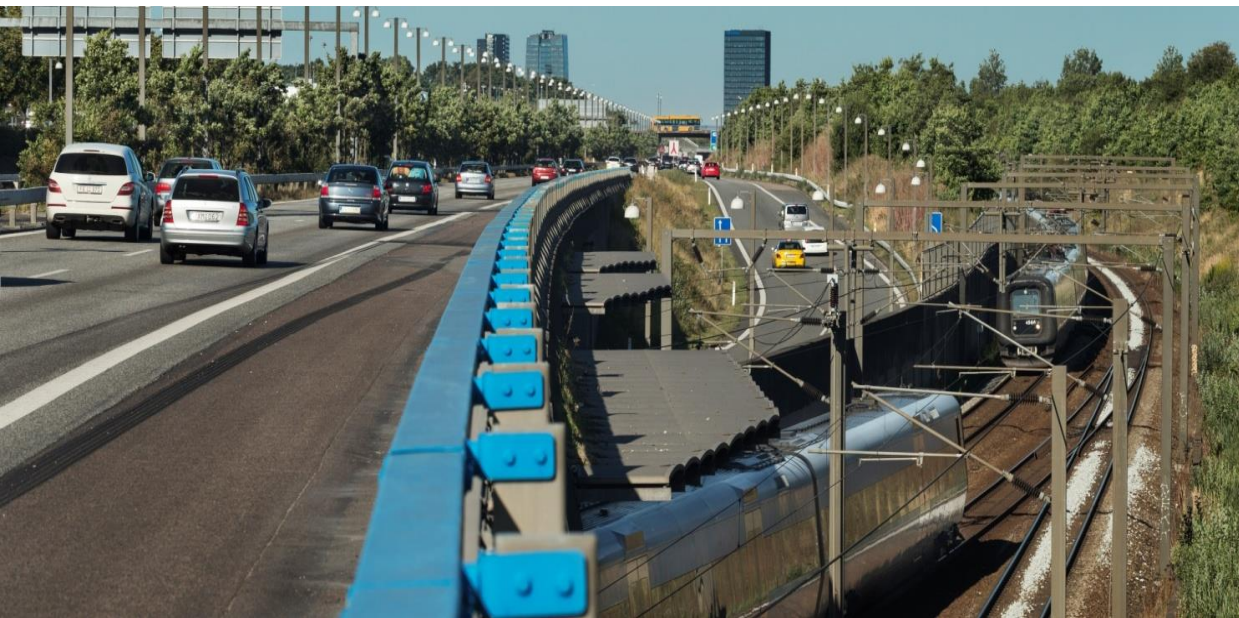
Øresund Fixed Link vizuāli kartē



Øresund Fixed Link vizuāli



Dzelzceļa un autoceļu savienojums ar Øresund Fixed Link vizuāli



Vērtējamās pazīmes, lai secinātu, vai ieguldījumi ceļu infrastruktūrā ir/nav kvalificējami kā komercdarbības (valsts) atbalsts



- Ceļš izbūvēts vai atjaunots atbilstoši valsts/ pašvaldības teritoriālajam plānojumam, kuru apstiprinājušas kompetentās publiskās institūcijas;
- Publisks ceļš, t.i., tas ir valsts/ pašvaldības īpašumā, valsts/ pašvaldība ir atbildīga par tā uzturēšanu, atjaunošanu (jauna ceļa gadījumā - paredzēts ceļu reģistrēt autoceļu reģistrā kā valsts/ pašvaldības ceļu);
- Par ceļa lietošanu netiek iekasēta maksa, ceļš ir brīvi pieejams jebkuram sabiedrības loceklim;
- Ieguldījumi ceļa infrastruktūrā ir saistīti ar to, lai novērstu kravas transporta avāriju riskus, kas var kopumā ietekmēt satiksmes drošību konkrētajā teritorijā;
- Ceļš netiek pielāgots konkrēta komersanta biznesa specifikai, piem., ceļa tehniskais risinājums ir tāds pats kā citam ceļam, pa kuru paredzēta kravu plūsma; u.tml.

3.pazīme

finansiālā palīdzība neattiecas uz visām komercsabiedrībām vienādi, bet ir paredzēta komercsabiedrībām atkarībā no to lieluma, darbības veida vai atrašanās vietas, kā arī citiem diferencējošiem kritērijiem vai arī ir paredzēta tikai konkrētai komercsabiedrībai



- Vai valsts/ pašvaldības/ ES finanšu resursus piešķir visiem vienādi?
- Noteikts minimālā ieguldījuma sliekšnis, lai saņemtu atbalstu
- Tikai mazās vai vidējās komercsabiedrības var saņemt atbalstu
- Tikai konkrētu reģionu komercsabiedrības var saņemt atbalstu
- Tikai konkrētas nozares komercsabiedrības var saņemt atbalstu
- Pieteikties var jebkurš, bet atbalsta piešķirējam ir atstāta iespēja vērtēt katru pretendentu pēc subjektīviem ieskatiem

4.pazīme (1)

finansiālā palīdzība ietekmē tirdzniecību un izkropļo konkurenci Eiropas Savienības iekšējā tirgū

- Vai pastāv konkurences kropļojums?
- Nav nepieciešams konstatēt reālu konkurences kropļojumu
- Ja atbalstu piešķir ekonomiskai aktivitātei un citi subjekti piedāvā tādu pašu vai līdzīgu produktu vai pakalpojumu, konkurences situācija var tikt ietekmēta piešķirta atbalsta rezultātā



4.pazīme (2)

finansiālā palīdzība ietekmē tirdzniecību un izkropļo konkurenci Eiropas Savienības iekšējā tirgū

- Vai konkrētais subjekts un darbība var ietekmēt ES iekšējo tirgu?
- Nav nepieciešams konstatēt konkrētu ietekmi
- Pietiek konstatēt, ka konkrētai precei/ pakalpojumam tirgus ir liberalizēts
- Ja arī nacionālais tirgus nav liberalizēts, jāskatās, vai atbalsta saņēmējs nav aktīvs citos tirgos
- Nav svarīgi, ka komercsabiedrība, kura saņem valsts atbalstu, neeksportē vispār vai eksportē tikai uz trešajām valstīm



Piemēri no Ziņojuma (4.pazīme)

EK 24.11.2015 lēmums lietā SA.42219 - *Schuhmacher-quay, Port Maasholm, Vācija*



- EK lēmums aptver Vācijas Federālās Zemes *Schleswig-Holstein* mazas pašvaldības *Maasholm* plānotos ieguldījumus piestātnes, sauktas par *Schuhmacherbrücke*, renovācijai *Maasholm* ostā
- Piestātņi pamatā izmantos glābšanas darbiem jūrā (visās sezonās), atsevišķos gadījumos ostas policijas, muitas un zvejniecības kontroles funkciju nodrošināšanai.
- Līdz 20% no kopējās piestātnes izmantošanas kapacitātes sezonas laikā piestātņi ir plānots izmantot vienam mazam zveju kuģim, vienam ekskursiju kuģim un diviem pasažieru kuģiem pa *Schlei*
- Visas ekskursijas un pasažieru pārvadājumu pakalpojumi tiek veikti tikai *Schlei* ietvaros, neviens maršruts neiziet Baltijas jūras atklātajos ūdeņos vai uz Dāniju
- Pārvadājumus pa *Schlei* ekonomisku apsvērumu dēļ nav iespējams piedāvāt citām pārvadājumu kompānijām. Pārvadātājiem no *Ķīles* vai *Eckernförde* ir pārāk garš, līdz ar to šāds pakalpojums nav pieprasīts potenciālo klientu vidū

EK 24.11.2015 lēmums lietā SA.42219 - *Schuhmacher-quay, Port Maasholm, Vācija* (turpinājums)

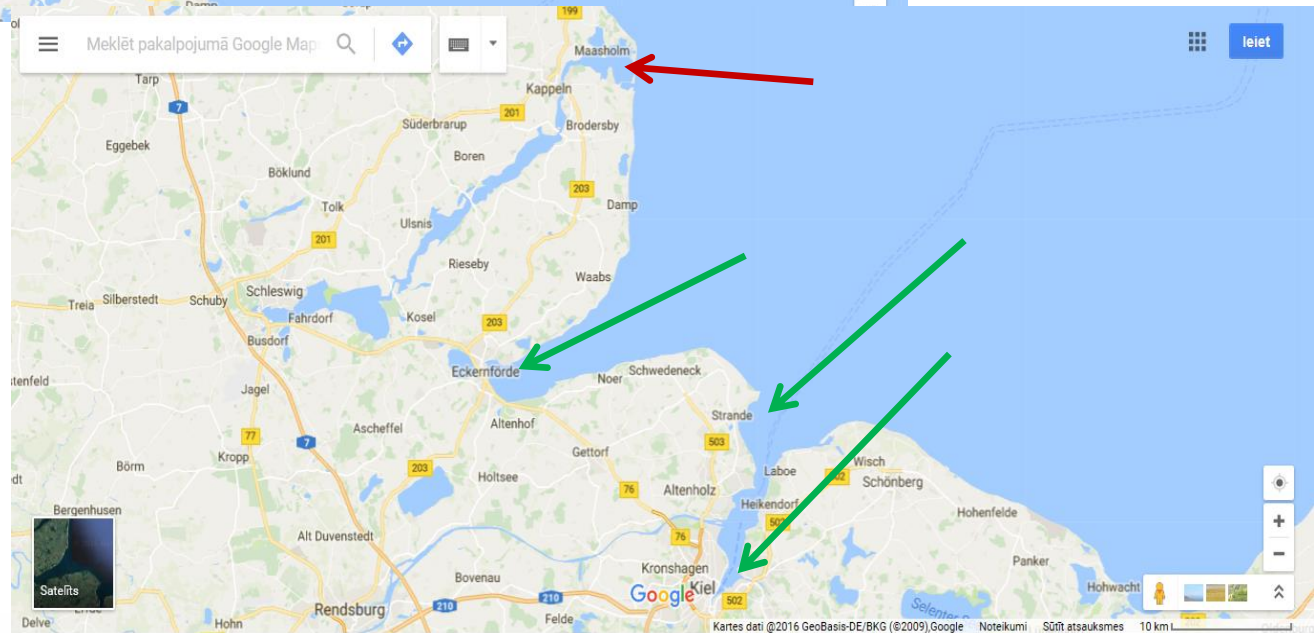


- Ūdens dziļums *Schlei* ir pārāk sekls kuģiem, kādi kuģo atklātajos ūdeņos tāpēc pārvadājumu pakalpojumus pa *Schlei* piedāvā tikai mazas vietējās kuģošanas kompānijas, kā rezultātā vietējie pārvadātāji nekonkurē ar kuģošanas kompānijām, kas atrodas gan citviet Vācijā, gan citās ES dalībvalstīs
- Turpretī zveju kuģipiedāvā zvejas maršrutus vietējiem tūristiem Baltijas jūrā
- Zvejas kuģis, kurš atrodas *Maasholm* ostā, ir vienīgais kuģis, kurš atrodas *Schlei* un piedāvā šādus maršrutus
- Tuvākās vietas, kur atrodosies zvejas kuģi piedāvā līdzīgus pakalpojumus ir *Eckernförde* līcis, *Strande* un *Ķīles* līcis, bet šie kuģi nekonkurē ar tūristu pakalpojumiem, ko piedāvā *Maasholm* atrodošais kuģis
- *Maasholm* atrodošais zvejas kuģis apkalpo *Maasholm* un tuvākās apkārtnes tūristus, tūrisma pakalpojumu apjoms ir maza apjoma - zvejas kuģa sniegto pakalpojumu gada apgrozījums ir mazāks par 150 000 EUR. Līdz ar to EK atzina, ka konkurencei par pakalpojumiem, kurus ietekmē ostas ieguldījumu projekts, ir vietējs raksturs

Maasholm osta vizuāli un ekskursiju un pasažieru pārvadājumu aptvēruma zona



Maasholm ostas izvietojums vizuāli pret citām valstīm un ostām Vācijā



Maasholm osta vizuāli



EK 29.04.2015 lēmums lietā SA.39403

Lauwersoog port, Nīderlande



- *Lauwersoog* ostā paredzētie ieguldījumi aptvēra ieguldījumus zvejas piestātnes pagarināšanai, kā arī paredzēja nodalīt zvejas ostu no piestātnes maziem atpūtas kuģiem
- Nīderlandē kopā ir 1 135 piestātnes ar 188 000 pietauvošanās vietām atpūtas kuģiem. Eiropā kopā, savukārt, ir kopā 10 182 piestātnes ar 925 570 pietauvošanās vietām atpūtas kuģiem
- *Lauwersoog* ostas piestātnē ir paredzētas tikai 60 pietauvošanās vietas, kas veido 0,03% no kopējām pietauvošanās vietām Nīderlandē un tikai 0,006% no kopējām pietauvošanās vietām Eiropas tirgū
- *Lauwersoog* ostas ietekme uz tirgu ir ļoti niecīga
- Ostas daļa, kas saistīta ar atpūtas un izklaides darbībām, nav vērsta uz starptautisko apmeklētāju piesaisti, bet gan uz vietējo tirgu, līdz ar to EK atzina, ka ieguldījumu ietekme uz tirgu aprobežojas ar vietējo raksturu

EK 29.04.2015 lēmums lietā SA.39403

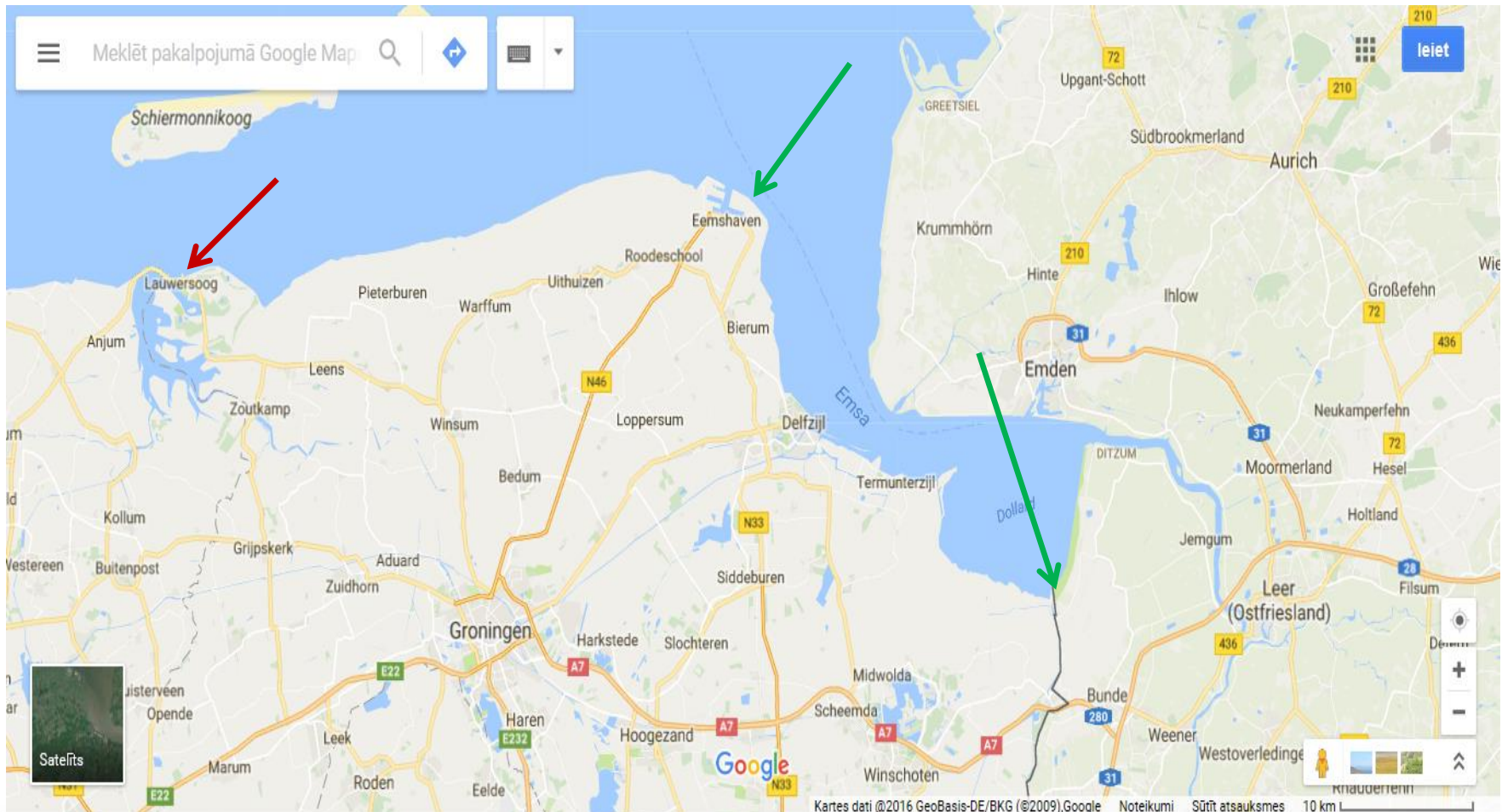
Lauwersoog port, Nīderlande

(turpinājums)



- Zvejas kuģi parasti izvēlas tuvākās zvejas vietas, t.i. zvejas ostas pārklājuma zona ir ierobežota
- *Lauwersoog* osta ir tuvākā osta garneļu zvejas vietai, līdz ar to osta ir atšķirīga no citām Nīderlandes ostām ar ostas tuvumā atrodamajām zivīm
- Tuvākās Nīderlandes zvejas ostas atrodas 50 un 70 km attālumā no *Lauwersoog* ostas, kā arī attālums no *Lauwersoog* ostas līdz Nīderlandes - Vācijas robežai ir aptuveni 90 km, t.i. Vācijas ostas ir vēl tālāk nekā jebkura zvejas osta Nīderlandē
- *Lauwersoog* ostai ir ierobežota ģeogrāfiskā teritorija, attiecīgi ostas piedāvātie pakalpojumi zvejniekiem var tikt uzskatīti par vietēja rakstura pakalpojumiem

Lauwersoog ostas izvietojums vizuāli pret Vācijas robežu un tuvāko ostu Nīderlandē



Lauwersoog osta vizuāli



© Koos Boerjens (groningenvanboven.nl)

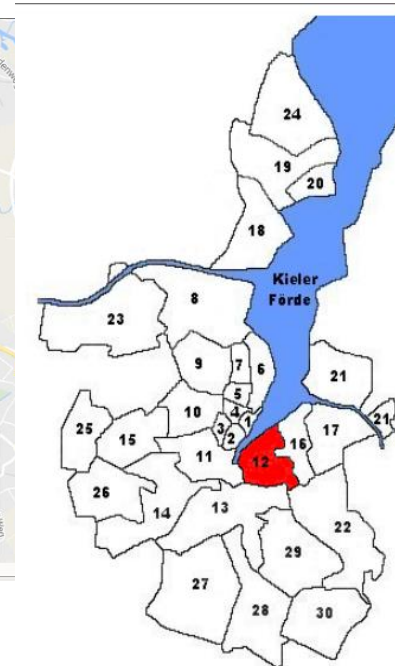
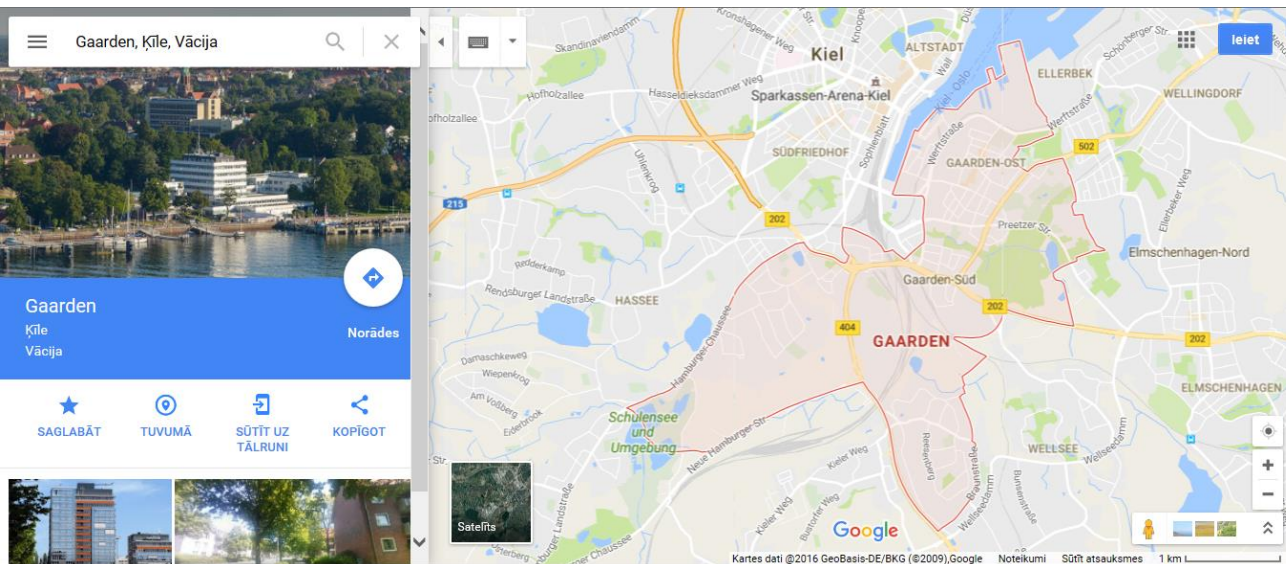
EK 29.04.2015 lēmums lietā SA.33149

Gaarden-Kiel, Vācija



- Ķīles *Gaarden* rajonam ir specifiska sociālā situācija - liela daļa rajona iedzīvotāju ir imigranti un sociālo pabalstu saņēmēji, *Gaarden* rajonā ir liels bezdarbs un daudz sociālo konfliktu
- Projekts "*Wirtschaftsbüro Gaarden*" kalpo kā informācijas platforma, kurā sniedz konsultācijas un atbalsta pakalpojumus nodarbinātības un biznesa veicināšanas jautājumos
- "*Wirtschaftsbüro*" sniegtādus pakalpojumus kā, piemēram, semināru un apmācību organizēšana, lai iegūtu darbu pēc izglītības iegūšanas, izglītošana par iespējām piesaistīt finansējumu, palīdzība mikrokredītu piesaistē, u.c.
- EK konkrētajā lietā secināja, ka atbalsta saņēmēja sniegtajiem pakalpojumiem ir vietējs raksturs un ietvars, jo pakalpojumi aptver tikai nelielu Ķīles pilsētas daļu un tā klienti ir ļoti maza izmēra komersanti
- maz iespējams, ka atbalsta saņēmējs piesaistīs klientus no citām Es dalībvalstīm

Gaarden-Kiel rajona izvietojums vizuāli



3. Citi Ziņojumā aptvertie jautājumi

Ieguldījumi ražošanas iekārtās, kas veido daļu no ēkas infrastruktūras (1)



- Saskaņā ar Regulas 651/2014 56.panta 5.punktu attiecināmās izmaksas ir izmaksas par ieguldījumiem materiālajos un nemateriālajos aktīvos
- Ražošanas ēku attiecināmās izmaksas var būt arī izmaksas iekārtās un aprīkojumā, tiktāl, cik tās ir saistīts ar ēkas plānoto nākotnes izmantošanas mērķi
- Tai pat laikā izveidotā infrastruktūra nedrīkst būt mērķorientēta, t.i., iekārtām, kuras uzstādītas ēkā jābūt tādām, kuras ir vispārēji izmantojamas jebkurai nozarē strādājošai kapitālsabiedrībai, ņemot vērā ēkas plānoto funkcionālo mērķi (piem., viesnīcas nozare, kokrūpniecība)
- “Mērķorientēta infrastruktūra” ir infrastruktūra, kas izbūvēta iepriekš nosakāmam/-iem komersantam/-iem un pielāgota tā/to vajadzībām
- Ar ieguldījumu projektu aptvertās iekārtas/ aprīkojums nedrīkst būt tik specifisks, ka tās atbilst tikai viena konkrēta komersanta izmantotajai standarta ražošanas tehnoloģijai/ pakalpojuma sniegšanas saturam un vizuālajam dizainam, kā rezultātā ne tikai ieguldījumi iekārtās/ aprīkojumā, bet arī ēkā kopumā kļūst neattiecināmi atbalsta saņemšanai saskaņā ar SAM 3.3.1. un SAM 5.6.2. nosacījumiem

leguldījumi ražošanas iekārtās, kas veido daļu no ēkas infrastruktūras (2)



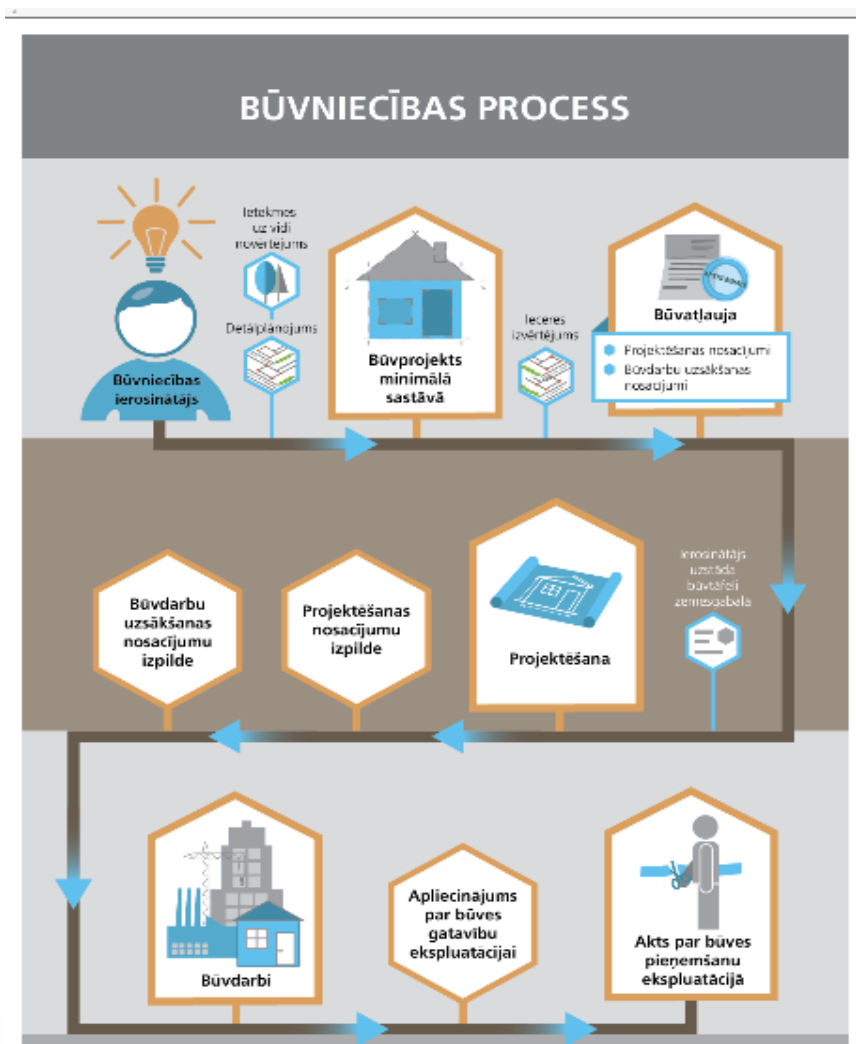
- Iekārtas var tikt atzītas kā saistītas ar ēkas plānoto nākotnes funkcionālo izmantošanu un netikt kvalificētas kā mērķorientēta infrastruktūra, ja ir iespējams pierādīt, ka jebkurš tirgus dalībnieks (ne tikai Latvijas komersants, bet arī jebkurš citas ES dalībvalsts komersants) konkrētajā nozarē varētu būt ieinteresēts piedalīties publiskajā procedūrā un pretendēt uz ēkas/ telpu nomu
- Pašvaldībai visos gadījumos būtu jāpierāda:
 - Plānotais ēkas/ telpas izmantošanas mērķis
 - Nepieciešamība pēc konkrētā aprīkojuma, lai nodrošinātu ēkas funkcionālu atbilstību plānotajam izmantošanas mērķim
 - Vienlīdzība visu tirgus dalībnieku vidū, t.i., ka šādi aprīkota ēka nav diskriminējoša un ir nepieciešama jebkuram tirgus dalībniekam

Nomas/ koncesijas līguma slēgšanas brīdis un nosacījumi



- Lai uzsāktu iepirkuma procedūru par infrastruktūras apsaimniekošanu vai lietošanu, vispirms jābūt iepirkuma objektam
- Ņemot vērā būvniecības procesa stadijas, kuras identificējamās saskaņā ar spēkā esošo Būvniecības likumu, iespējams modelēt trīs alternatīvus scenārijus, kad varētu tik rīkots publiskais konkurss nākotnes ēkas nomnieka/ koncesionāra izvēlei
- Izveidotai infrastruktūrai jābūt pieejamai lietotājiem atklātā, pārredzamā un nediskriminējošā veidā un ka par infrastruktūras izmantošanu vai pārdošanu pieprasītai cenai jāatbilst tirgus cenai
- Arī koncesija vai cita veida pilnvarojums trešajām personām ekspluatēt infrastruktūru ir piešķir atklātā, pārredzamā un nediskriminējošā veidā, pienācīgi ievērojot piemērojamus iepirkuma noteikumus
- Tirgus cenas pierādījumi ir:
 - Nomas maksas apmērs noteikts iepirkuma procedūras ietvaros; vai
 - Nomas maksas apmērs noteikts, veicot nomas maksas cenu salīdzināšanu (salīdzina nomas maksas līmeni pietiekamā skaitā līdzīgu infrastruktūras objektu).

Būvniecības procesa shēma (autors: Ekonomikas ministrija)

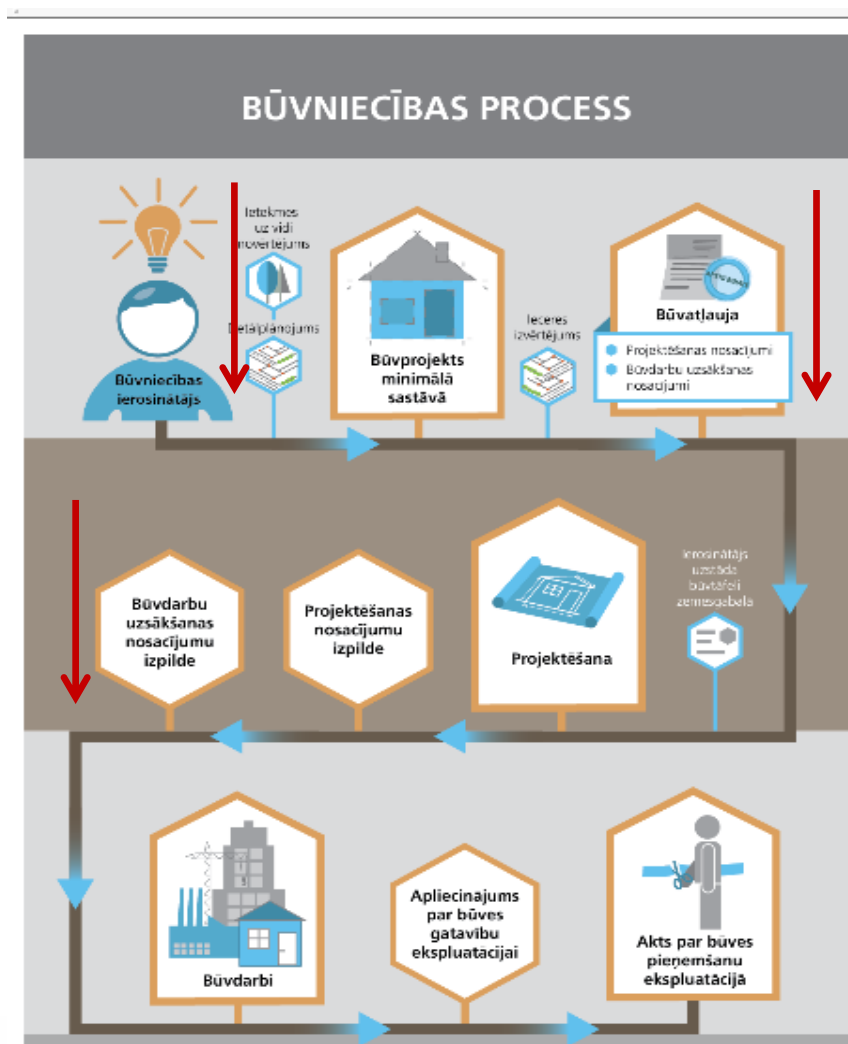


Publiskais process ēkas nākotnes nomnieka/ koncesionāra izvēlei (lietošana/ apsaimniekošana)



- 1.alternatīva: Pašvaldībai ir ideja, ko tā vēlas konkrētajā teritorijā redzēt uzbūvētu, bet tā atstāj komersanta ziņā visus ar būvprojekta izstrādi, saskaņošanu un būvniecību saistītos darbus un riskus komersanta ziņā
- 2.alternatīva: Pašvaldība ir izstrādājusi un saskaņojusi būvprojektu, bet tā atstāj komersanta ziņā veikt projektēšanu un būvniecību
- 3.alternatīva: Pašvaldība ir izstrādājusi būvprojektu minimālā sastāvā, saskaņojusi to Būvvaldē, veikusi projektēšanu un ir uzsākusi vai ir jau pabeigusi ar būvniecību saistītos darbus

Būvniecības procesa shēma un apsaimniekotāja/ lietotāja izvēle procesā



Nomas maksas atlaides – vai tādas iespējamās SAM 3.3.1. un SAM 5.6.2. projektos? (1)



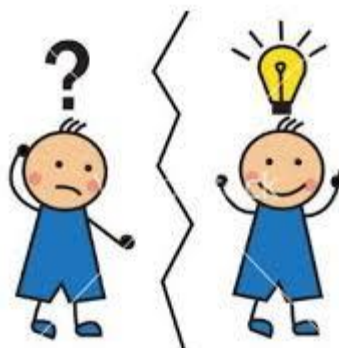
- **Nē nav, ja atbalstu plāno saņemt saskaņā ar SAM 3.3.1. un SAM 5.6.2. 19.2.1.apakšpunktu**
- Attiecīgās infrastruktūras pieejamību ieinteresētajiem lietotājiem jānodrošina atklātā, pārredzamā un nediskriminējošā veidā un par infrastruktūras izmantošanu vai pārdošanu pieprasītai cenai jāatbilst tirgus cenai [Regulas Nr.651/2014 56.panta 3.punkts]
- Ja atbalstu paredzēts nodot tālāk lietotājam, piešķirot nomas maksas atlaides, projekts neatbilst SAM 3.3.1. un SAM. 5.6.2. nosacījumiem
- Infrastruktūras lietotāji, kas maksā tirgus nomas maksu (kas noteikta, piemēram, iepirkuma procedūras ietvaros vai veicot salīdzinošo nomas maksas cenu (salīdzina nomas maksas līmeni pietiekamā skaitā līdzīgu infrastruktūras objektu)), netiek uzskatīti par atbalsta saņēmējiem tādos gadījumos, kad tirgus nomas maksa nesedz visas ieguldījumu izmaksas

Nomas maksas atlaides – vai tādas iespējamās SAM 3.3.1. un SAM 5.6.2. projektos? (2)



- **Jā ir, ja atbalstu plāno saņemt saskaņā ar SAM 3.3.1. un SAM 5.6.2. 19.3., 19.4 un 19.5.apakšpunktiem**
- Ja komersants veic ieguldījumus pašvaldības īpašumā esošā nekustamajā īpašumā, par to ieguldījuma daļu, ko komersants sedzis no saviem saimnieciskās daļas ienākumiem vai aizdevuma komercbankā, ir iespējams koriģēt aprēķināto normas maksas tirgus cenu
- Piemērotās nomas maksas atlaides, kuras nepārsniedz komersanta veiktā paša ieguldījuma apmēru, nav kvalificējamās kā komercdarbības (valsts) atbalsts, līdz ar to nomas maksas atlaidēm nav piemērojams MK noteikumu par zemes nomu 18.⁴ punkts un MK noteikumu par mantas nomu 69.³ punkts, kas nosaka, ka atbalsts samazinātas nomas maksas veidā sniedzams kā *de minimis* atbalsts, ievērojot EK Regulas Nr.1407/2013 nosacījumus

Paldies par uzmanību!



Jautājumi/ diskusijas

daiga.lagzdina@ardenis-consult.com

gatis.kristaps@ardenis-consult.com