

Pašvaldības profils

APVIENOTAIS

KRĀSLAVAS NOVADS

Saturs

1.	Novadu veidojošās pilsētas un pagasti	2
2.	Apvienotā Krāslavas novada teritorijas raksturojums	2
3.	Iedzīvotāju skaits un tā prognozes	5
4.	Budžets	6
4.1.	2018. gada budžeta ieņēmumi un izdevumi	6
4.2.	2019. gada budžeta ieņēmumu plāns	6
4.3.	Administratīvie izdevumi	7
4.4.	Iemaksas pašvaldību finanšu izlīdzināšanas fondā (PFIF)	8
4.5.	Pašvaldības budžeta iedzīvotāju ienākumu nodokļa (IIN) ieņēmumi uz 1 iedzīvotāju	9
4.6.	Pašvaldības budžeta izdevumi izglītībai uz vienu izglītojamo	10
5.	Investīcijas	11
6.	Darbspēka migrācija	13
7.	Pašvaldību iespējas uzņēmējdarbības veicināšanā	14
8.	Vispārējās izglītības iestādes	14
9.	Pārvaldība un pakalpojumi	14
9.1.	Valsts un pašvaldības vienotie klientu apkalpošanas centri	14
9.2.	Pagastu pārvalžu izvietojums	15
10.	Pašvaldību sadarbība	15
11.	Teritoriju ekonomiskās aktivitātes izvērtējums	16

1. Novadu veidojošās pilsētas un pagasti

Pašlaik esošais novads, republikas pilsēta	Pilsēta, pagasts	Teritorijas attīstības līmeņa indekss, vienības (vieta 110 grupā, sākot ar lielāko rādītāju; republikas pilsētai vieta 9 grupā) <i>Valsts reģionālās attīstības aģentūras dati</i>			
		2014	2015	2016	2017
Dagdas novads	1. Andrupenes pagasts				
	2. Andzeļu pagasts				
	3. Asūnes pagasts				
	4. Bērziņu pagasts				
	5. Dagdas pagasts				
	6. Dagdas pilsēta	-1,259 (103)	-1,233 (103)	-1,242 (104)	-1,394 (106)
	7. Ezernieku pagasts				
	8. Konstantinovas pagasts				
	9. Ķepovas pagasts				
	10. Svairiņu pagasts				
	11. Šķaunes pagasts				
Krāslavas novads	12. Aulejas pagasts				
	13. Indras pagasts				
	14. Izvaltas pagasts				
	15. Kalniešu pagasts				
	16. Kaplavas pagasts				
	17. Kombuļu pagasts	-1,094 (99)	-1,084 (99)	-1,128 (100)	-1,123 (100)
	18. Krāslavas pagasts				
	19. Krāslavas pilsēta				
	20. Piedrujas pagasts				
	21. Robežnieku pagasts				
	22. Skaistas pagasts				
	23. Ūdrīšu pagasts				

2. Apvienotā Krāslavas novada teritorijas raksturojums*SIA "Karšu izdevniecība Jāņa sēta" jaunveidojamo pašvaldību teritoriju izpētes darba materiāls*

Krāslava ir Dienvidlatgales pilsēta, kas izvietojusies vienā no skaistākajiem Daugavas ielejas posmiem – vietā, kur Daugava met vairākus līkumus un sākas dabas parks Daugavas loki. Senā koka apbūve Daugavas krastos ir viens no raksturīgākajiem pilsētas savdabīgās ainavas elementiem. Pa Vitebskas šoseju no lielākās Latgales pilsētas Daugavpils Krāslava sasniedzama 45 minūtēs. Tomēr līdz Rīgai no Baltkrievijas pierobežā (6 km līdz robežai) esošās Krāslavas jābrauc ar automašīnu ilgāk nekā no jebkura cita Latvijas attīstības centra, izņemot Ludzu, – 3 stundas 40 minūtes. Pierobežas novietojums bijis iemesls multietniskajai videi, kas pilsētā veidojusies, līdzās sadzīvojot latviešiem, ebrejiem, baltkrieviem, poļiem un krieviem.

Divi pilsētā esošie pilskalni liecina, ka Krāslava ir bijusi sena latgaļu apdzīvota vieta, taču lielāka tās izaugsme aizsākās tikai 18. gadsimtā, kad par šeit esošās muižas īpašnieku kļuva Plāteru dzimta. 1729. gadā, Krāslavai iegūstot miesta statusu, te darbojās zirgu pasta stacija, viesnīca un vairāki krogi. Reizē ar vērienīgo Plāteru pils celtniecību miestā attīstījās amatniecība un tirdzniecība. Vienlaikus Krāslava kļuva par nozīmīgu Latgales garīgas dzīves centru. Te tika uzbūvētas katoļu un pareizticīgo baznīcas, kā arī lielākā ebreju sinagoga Latgalē. 1757. gadā darbu sāka arī pirmais katoļu seminārs, kas tolaik bija vienīgā tik augsta līmeņa mācību iestāde Latgalē. Saimnieciskā rosība aktivizējās pēc 1865. gada, kad Krāslavu sasniedza Rīgas–Daugavpils–Orlas dzelzceļa jaunbūve. Te darbojās vairākas ādu fabrikas, dzirnavas, degvīna un alus ražotnes, 13 krogi un vairāk nekā 100 tirgotavu. Iedzīvotāju skaits Pirmā pasaules kara priekšvakarā pārsniedza 10 tūkstošus.

Pašvaldības profils — KRĀSLAVAS NOVADS

Latvijas brīvvalsts laikā Krāslavai tika piešķirts pilsētas statuss (1923. g.). Tā bija rosīga Daugavpils apriņķa pilsēta ar ģimnāziju, gandrīz 400 tirdzniecības un 300 nelieliem, pārsvarā uz vietējās produkcijas pārstrādi orientētiem amatniecības un rūpniecības uzņēmumiem. Lai gan dzīvojamo ēku skaits tuvojās tūkstošim, iedzīvotāju skaits pirmskara līmeni Krāslavā nerasniedza (4,5 tūkst. – 1935. g.). Pēc kara gados Krāslavai tika pievienota tās Pārdaugavas daļa Priedaine. Pēc apriņķu likvidācijas (1949. g.) Krāslava kļuva par jaunizveidotā rajona centru. Tā teritorija bija aptuveni tāda pati kā mūsdienīgu Krāslavas novadam. Divpadsmit gadus vēlāk (1962. g.) Krāslavas rajonā tika iekļauts Dagdas rajons, un turpmākos 47 gadus tā teritorija lielas izmaiņas vairs nepiedzīvoja. Krāslavā, līdzīgi citiem Latvijas rajonu centriem, tika veidotas apkārtējo teritoriju apkalpojošas iestādes un dienesti. Atbilstoši padomju varas pamatnostādņem uzsvars attīstībā tika likts uz industrializāciju. Pilsētā uzcēla sausā vājpiena rūpnīcu, atvēra filiāles Rīgas un Daugavpils kokapstrādes un šūšanas uzņēmumiem. Darbojās vairāki pārtikas un tehnikas apkopes uzņēmumi. To darbiniekiem tika būvētas tipveida daudzdzīvokļu ēkas. Iedzīvotāju skaits trīskāršojās, maksimumu sasniedzot 1990. gadā – 12,8 tūkst.

Padomju komandekonomikas sabrukumu un tai sekojošo pāreju uz brīvo tirgu izdevās pārdzīvot vien retajam no Krāslavas uzņēmumiem. Visbiežāk pieredzes un investīciju trūkums bija galvenais iemesls, kā dēļ jaunajiem saimniekiem neizdevās pielāgot uzņēmumus darbam konkurences apstākļos. Arī jauni uzņēmumi veco vietā Krāslavā veidojās gausāk nekā citur Latvijā. Viens no iemesliem tam ir salīdzinoši lielais attālums līdz Rīgai. Rezultātā pašlaik Krāslava pēc uzņēmējdarbībā radītās pievienotās vērtības¹ (19,3 milj. EUR) kopā ar citiem pierobežas attīstības centriem – Alūksni, Ludzu, Balviem un Valku ir viens no mazākajiem attīstības centriem Latvijā. No jaunajiem uzņēmumiem lielākie Krāslavā un tās apkaimē ir kokapstrādātāji “Latgran” (pievienotā vērtība – 2,1 milj. EUR), “Varpa” (1,9 milj. EUR) un “GL Plus” (0,6 milj. EUR), šūšanas uzņēmums “Nemo” (1,5 milj. EUR), kā arī “Krāslavas piens” (0,8 milj. EUR). Lielāko uzņēmumu vidū ir arī Krāslavas slimnīca (1,8 milj. EUR). Darbavietu trūkums spiež krāslaviešus pamest dzimto pusi, veicinot depopulāciju, kuras līmenis šeit ir viens no augstākajiem Latvijā. Krāslavā 2019. gadā bija 7605 iedzīvotāji, kas ir par 41% mazāk nekā 1990. gadā.

Līdzīgi situācija attīstījies arī 35 kilometru attālumā no Krāslavas esošajā Dagdas pilsētā, kas ir vienīgais no Krāslavas apkaimē esošajiem centriem, kur iedzīvotāju skaits pārsniedz 500. Neraugoties uz to, ka pirms 10 gadiem Dagda kļuva par jaunizveidota novada centru, kas pārmantoja lielāko daļu no publisko pakalpojumu funkciju, kuras līdz tam šajā teritorijā pildīja rajona centrs Krāslava, iedzīvotāju skaits Dagdā samazinājās tikpat strauji (no 3,3 tūkst. 1990. g. uz 2 tūkst. – 2019. g.). Uzņēmējdarbībā radītā pievienotā vērtība Dagdā 2017. gadā bija četras reizes mazāka nekā Krāslavā (5 milj. EUR), turklāt vienīgais uzņēmums, kas pēc šī rādītāja varēja līdzināties Krāslavā esošajiem, bija valsts kapitālsabiedrības “Sadales tīkls” filiāle (pievienotā vērtība – 1,4 milj. EUR).

Liels izaicinājums Krāslavas un Dagdas novada pašvaldībām ir laika garam neatbilstošās un pilnīgi nolietotās, galvenokārt padomju laikā būvētās infrastruktūras un dzīvojamā fonda apsaimniekošana. Pateicoties ES fondu atbalstam, pēdējo gadu laikā šajā jomā daudz paveikts, īpaši Krāslavas vēsturiskās apbūves atjaunošanā, ielu un komunikāciju pārbūvē, kā arī sabiedrisko ēku renovācijā. Tomēr ne vienmēr valsts un pašvaldības investīcijas ir bijušas pietiekami rūpīgi izvērtas. Spilgtākais piemērs tam ir daudzās lauku skolu ēkas, kas vairumā gadījumu tika renovētas, nerēķinoties ar trīskāršo skolēnu skaita samazinājumu. Krāslavas un Dagdas novada pašvaldības nav pašpietiekamas, tāpēc saņem dotācijas no pašvaldību izlīdzināšanas fonda. Augošās izmaksas publisko pakalpojumu tīkla uzturēšanai, kas, samazinoties iedzīvotāju skaitam, kļūst aizvien neefektīvāks, neļauj pašvaldībām atvēlēt vairāk līdzekļu svarīgas infrastruktūras, to skaitā ceļu, uzturēšanai. Risinājums – koncentrēt dārgākos pakalpojumus vietās ar pietiekamu iedzīvotāju skaitu – tiek ieviests daudz gausāk, nekā to prasa reālā situācija.

¹ Šeit un turpmāk termins “pievienotā vērtība” attiecināts uz “Karšu izdevniecības Jāņa sēta” aprēķiniem par attiecīgajā teritorijā darbojošos uzņēmumu (ar vismaz 70 tūkst. EUR apgrozījumu) vietējo vienību 2017. gadā radīto pievienoto vērtību.

Pašvaldības profils — KRĀSLAVAS NOVADS

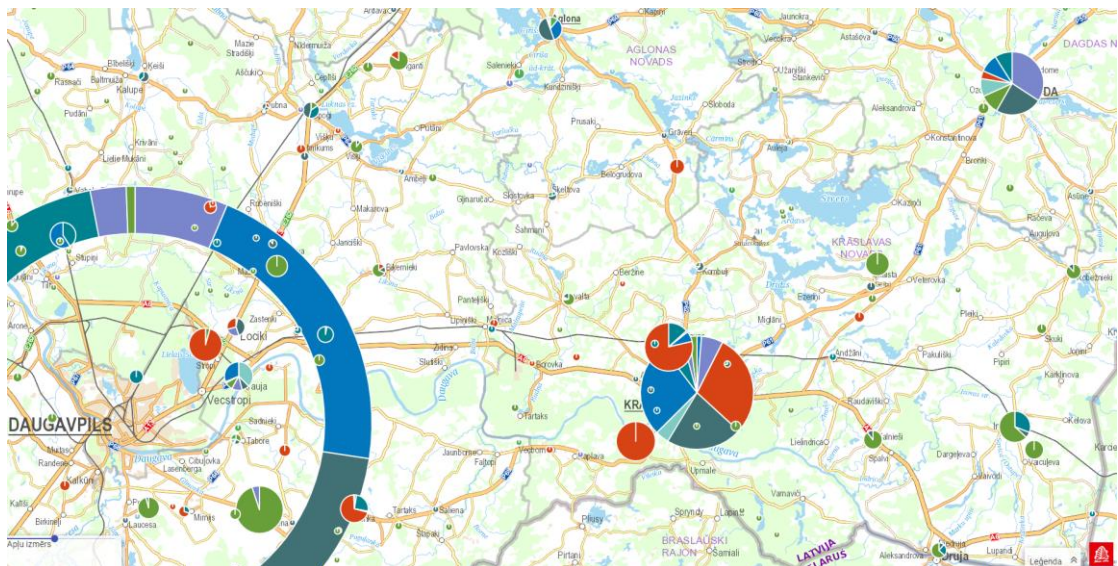
Administratīvā reforma paredz Krāslavas un Dagdas novada apvienošanu, pārliekot akcentu no bieži vērojāmās neproduktīvās savstarpējās šo pašvaldību konkurences uz integrētu un racionālu kopīgo resursu un pozitīvās pieredzes izmantošanu. Ņemot vērā, ka Krāslava iedzīvotāju skaita un pievienotās vērtības ziņā ir četras reizes lielāka par Dagdu, tās potenciālu var uzskatīt par apvienotā novada centru atbilstošu. Vienīgais apstāklis, ar ko jārēķinās, ir tas, ka 45 kilometru attālumā no Krāslavas ir Daugavpils, kuras ekonomiskais potenciāls ir 15 reizes lielāks, tāpēc daudzi Krāslavas apkaimes iedzīvotāji strādā, mācās, iepērkas un izmanto citus pakalpojumus tur, nevis Krāslavā, kaut arī tā ir tuvāk. Savukārt Dagdas apkaimes iedzīvotāji visai bieži, līdzīgu apsvērumu vadīti, dodas uz Rēzekni, kas tiem iznāk ievērojami tuvāk nekā Daugavpils.

Ar 21,5 tūkst. iedzīvotāju apvienotais Krāslavas novads būtu 9. mazākais Latvijā. Tomēr jāņem vērā, ka atbilstoši prognozēm līdz 2030. gadam iedzīvotāju skaits samazināsies par 29% – līdz 15 tūkst. Platības ziņā (2029 km²) apvienotais Krāslavas novads būtu 16. lielākais valstī, bet uzņēmējdarbībā radītās pievienotās vērtības apjoma ziņā (32,7 milj. EUR) tas apsteigtu tikai Balvu, Ludzas, Preiļu un Alūksnes novadu. Rēķinot pievienoto vērtību uz 1 iedzīvotāju (1,5 tūkst. EUR), tas būtu 33. no 35. plānoto pašvaldību teritorijām (apsteidzot tikai Balvu un Ludzas novadu).

Apvienotā Krāslavas novada izvietojums perifērijā – Baltkrievijas un Krievijas pierobežā, kas bieži tiek minēts kā galvenais iemesls vājajam ekonomiskās attīstības līmenim, mērķtiecīgi strādājot, varētu kļūt par galveno Krāslavas novada līdz šim neizmantoto potenciālu. Pašlaik pierobežas priekšrocības pamatā izmanto vietējie iedzīvotāji, lai piepelnītos, regulāri ievadot no Baltkrievijas un Krievijas nelielos apmēros tur lētāk nopērkamo degvielu, cigaretes un citas preces. Lai arī uz Vitebskas šosejas esošais Eiropas Savienības robežas kontrolpunkts Pāternieki ārpolitiskās situācijas dēļ nav tik noslogots kā uz Krievijas robežas esošā Grebņeva vai Terehova, uzlabojoties situācijai un pieaugot tranzītpārvadājumu un pārrobežu tūrisma plūsmai, tas (arī pašlaik slēgtā pārceltnē Piedrujā) sniegtu biznesa iespējas vietējiem uzņēmējiem, piedāvājot savus pakalpojumus caurbraucēju plūsmai. Arī Krāslavas sakoptā vēsturiskā apbūve un gleznainā apkārtnē, to aktīvāk popularizējot un attīstot kvalitatīvas nakšņošanas, ēdināšanas, izklaides un aktīvās atpūtas iespējas, daudz lielākā mērā varētu piesaistīt maksātspējīgo caurbraucēju plūsmu, vienlaikus atdzīvinot pilsētas nepietiekami izmantoto ekonomisko potenciālu.



Krāslavas optimālais sasniedzamības areāls un VARAM piedāvātā apvienotā novada teritorija. Fragments no “Karšu izdevniecībā Jāņa sēta” veidotās kartes



Uzņēmējdarbībā radītā pievienotā vērtība (apla laukums proporcionāls vērtības apjomam) Krāslavas apkaimē. Fragments no “Karšu izdevniecībā Jāņa sēta” veiktās analīzes

3. Iedzīvotāju skaits un tā prognozes

Pašlaik esošais novads	Iedzīvotāju skaits 2018. gada sākumā (CSP)	Izmaiņas pret 2009. gadu	Iedzīvotāju skaita prognozes uz 2030. gadu (Jāņa sēta, 2019)
Dagdas novads	6992	-21%	5041
Krāslavas novads	14542	-22%	10155
Apvienotais KRĀSLAVAS NOVADS	21534	-22%	15196
Vieta Latvijā pēc administratīvi teritoriālās reformas (ATR), sākot ar pēc iedz. sk. lielāko	27 / 35		29 / 35

(Avoti: Centrālā statistikas pārvalde (turpmāk — CSP); SIA “Karšu izdevniecība Jāņa sēta”)

4. Budžets

4.1. 2018. gada budžeta ieņēmumi un izdevumi

2018. gada pamatbudžets (Izpilde no gada sākuma)

BUDŽETS	Krāslavas novads	%	EUR/iedz.	Dagdas novads	%	EUR/iedz.
KOPĀ IEŅĒMUMI	17 260 299	100%	1 186,9	9 336 433	100%	1 335,3
Nodokļu ieņēmumi	6 638 635	38%	1 186,9	2 911 675	31%	416,4
Ienākuma nodokļi	5 928 947	34%	456,5	2 478 454	27%	354,5
Īpašuma nodokļi	689 268	4%	407,7	433 221	5%	62,0
Nenodokļu ieņēmumi	173 195	1,0%	11,9	126 160	1%	18,0
Maksas pakalpojumi un citi pašu ieņēmumi	1 541 797	9%	106,0	658 180	7%	94,1
Ārvalstu finanšu palīdzība				80 831	1%	11,6
Transferti	8 906 672	52%	612,5	5 559 587	60%	795,1
Valsts budžeta transferti	8 443 223	49%	580,6	5 424 771	58%	775,9
t.sk.						
Pašvaldību budžetā saņemtā dotācija no PFIF	3 987 653	23%	274,2	2 247 375	24%	321,4
Pašvaldību budžetu transferti	463 449	3%	31,9	134 441	1%	19,2

BUDŽETS	Krāslavas novads	%	EUR/iedz.	Dagdas novads	%	EUR/iedz.
KOPĀ IZDEVUMI (atbilstoši funkcionālajām kategorijām)	17 223 734	100%	1 184,4	8 898 600	100%	1 272,7
Vispārējie valdības dienesti	2 195 743	13%	151,0	908 258	10%	129,9
Aizsardzība	0	0%	0,0	0	0%	0,0
Sabiedriskā kārtība un drošība	191 354	1%	13,2	88 912	1%	12,7
Ekonomiskā darbība	966 612	6%	66,5	70 817	1%	10,1
Vides aizsardzība	529 626	3%	36,4	22 290	0,3%	3,2
Teritoriju un mājokļu apsaimniekošana	1 237 926	7%	85,1	1 028 792	12%	147,1
Veselība	228 016	1%	15,7	961 306	11%	137,5
Atpūta, kultūra un reliģija	2 255 186	13%	155,1	1 016 622	11%	145,4
Izglītība	7 929 291	46%	545,3	4 110 180	46%	587,8
Sociālā aizsardzība	1 689 980	10%	116,2	691 423	8%	98,9

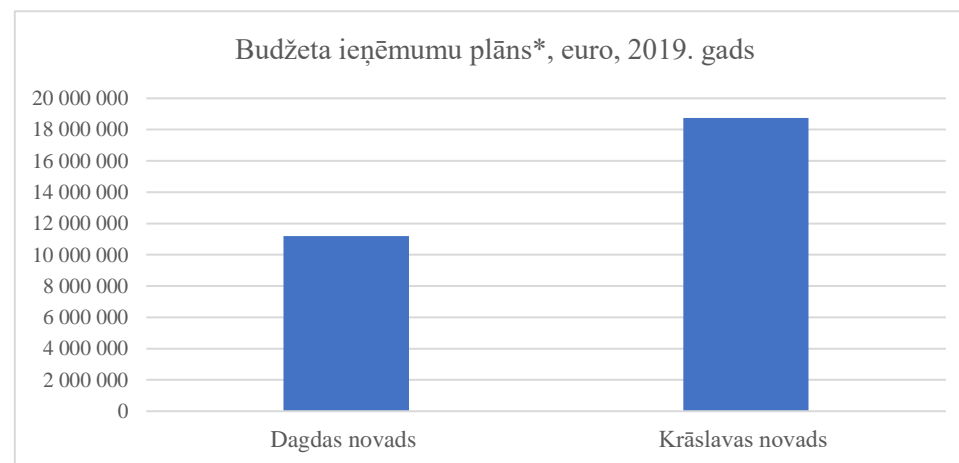
(Dati: Valsts kases - Pārskats par pamatbudžeta izpildi (2018. gada decembris), https://e2.kase.gov.lv/pub5.5_pasv/code/pub.php?module=pub)

4.2. 2019. gada budžeta ieņēmumu plāns

Pašvaldība	Budžeta ieņēmumu plāns*, euro	EUR/iedz.
Dagdas novads	11 191 393	1600,6
Krāslavas novads	18 736 187	1288,4

*pamatbudžets un speciālais budžets uz 30.04.2019.

(Dati: Finanšu ministrija (turpmāk — FM))



Pašvaldības profils — KRĀSLAVAS NOVADS

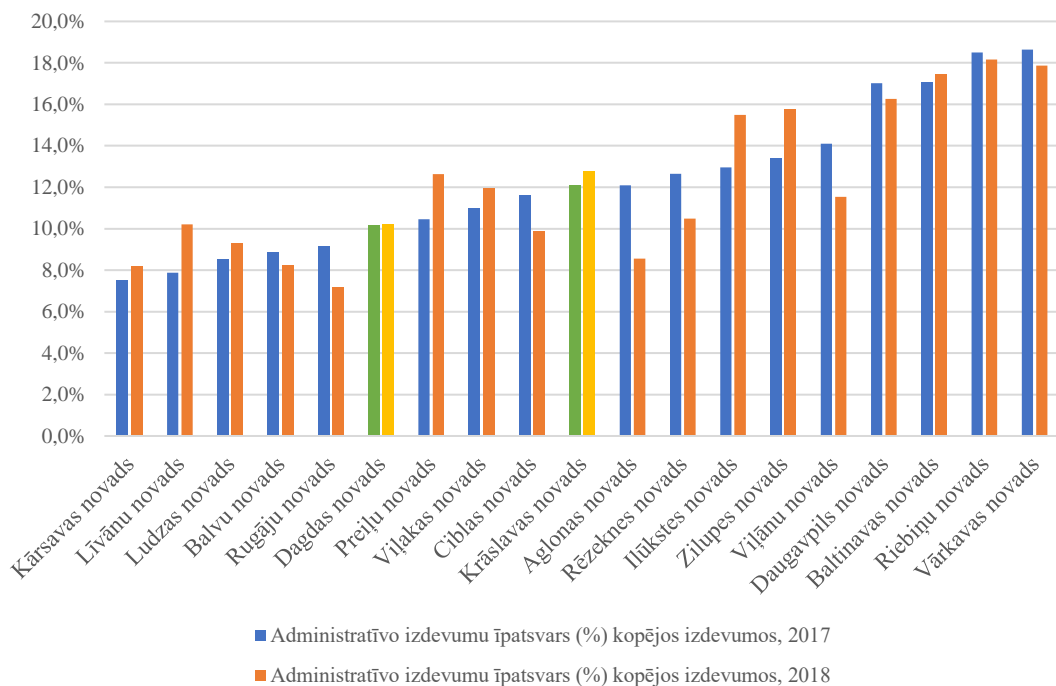
4.3. Administratīvie izdevumi

Esošās pašvaldību teritorijas	2017				2018 (iespējamās izmaiņas)			
	Administratīvie izdevumi, % no kopējiem izdevumiem		Administratīvie izdevumi uz 1 iedzīvotāju, euro		Administratīvie izdevumi, % no kopējiem izdevumiem		Administratīvie izdevumi uz 1 iedzīvotāju, euro	
	Rādītājs	Vieta 110 grupā, sākot ar mazāko īpatsvaru*	Rādītājs	Vieta 110 grupā, sākot ar mazākajiem izdevumiem*	Rādītājs	Vieta 110 grupā, sākot ar mazāko īpatsvaru*	Rādītājs	Vieta 110 grupā, sākot ar mazākajiem izdevumiem*
Dagdas novads	10,2	53	116,4	56	10,2	62	119,2	50
Krāslavas novads	12,1	73	140,9	84	12,7	88	134,0	69

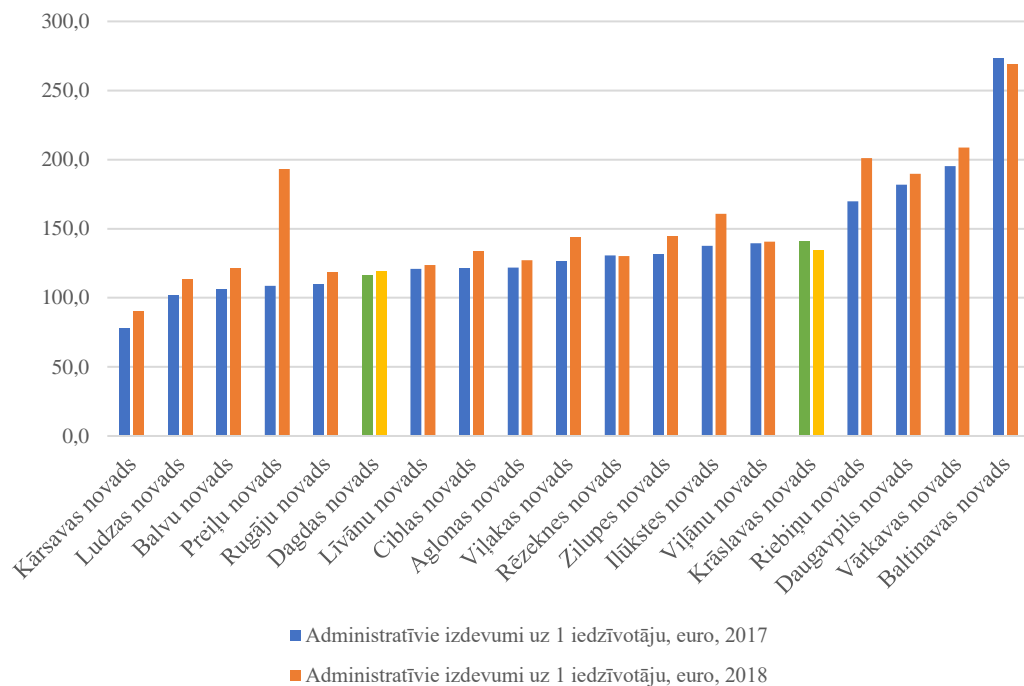
*republikas pilsētām vieta 9 grupā

(Vides aizsardzības un reģionālās attīstības ministrijas (turpmāk — VARAM) aprēķins)

Administratīvo izdevumu īpatsvars (%) kopējos izdevumos, Latgales plānošanas reģions, 2017. un 2018. gads



Administratīvie izdevumi uz 1 iedzīvotāju, euro, Latgales plānošanas reģions, 2017. un 2018. gads



Pašvaldības profils — KRĀSLAVAS NOVADS

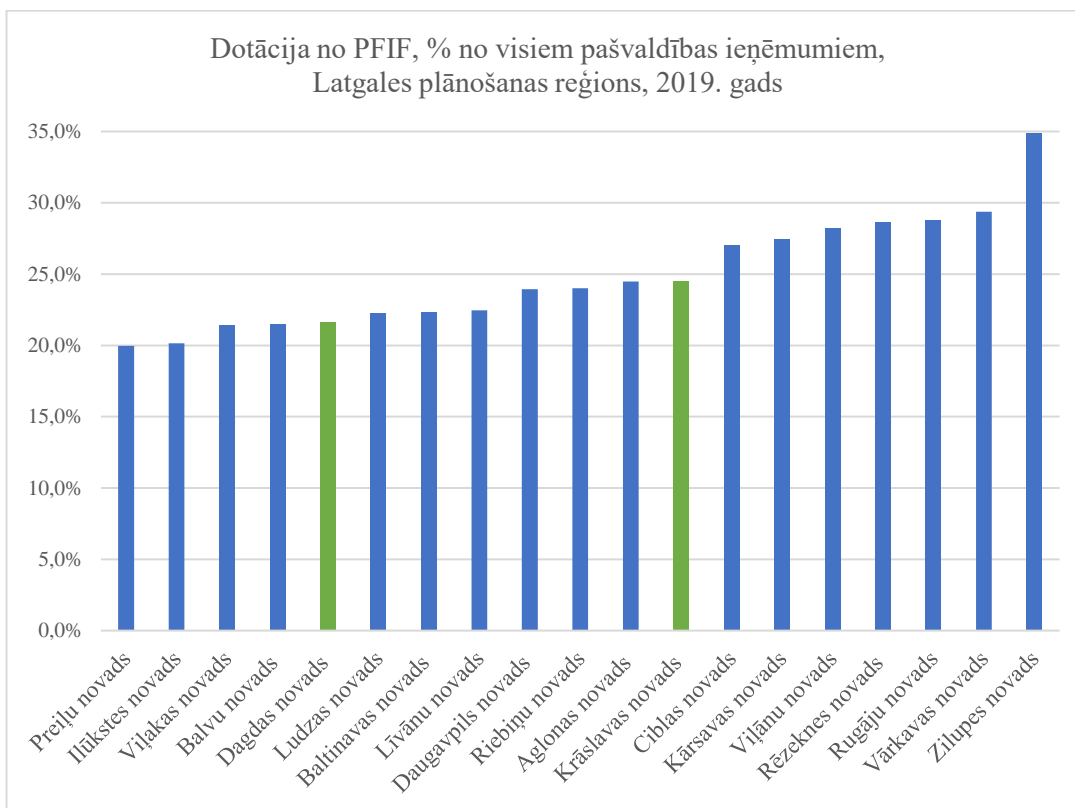
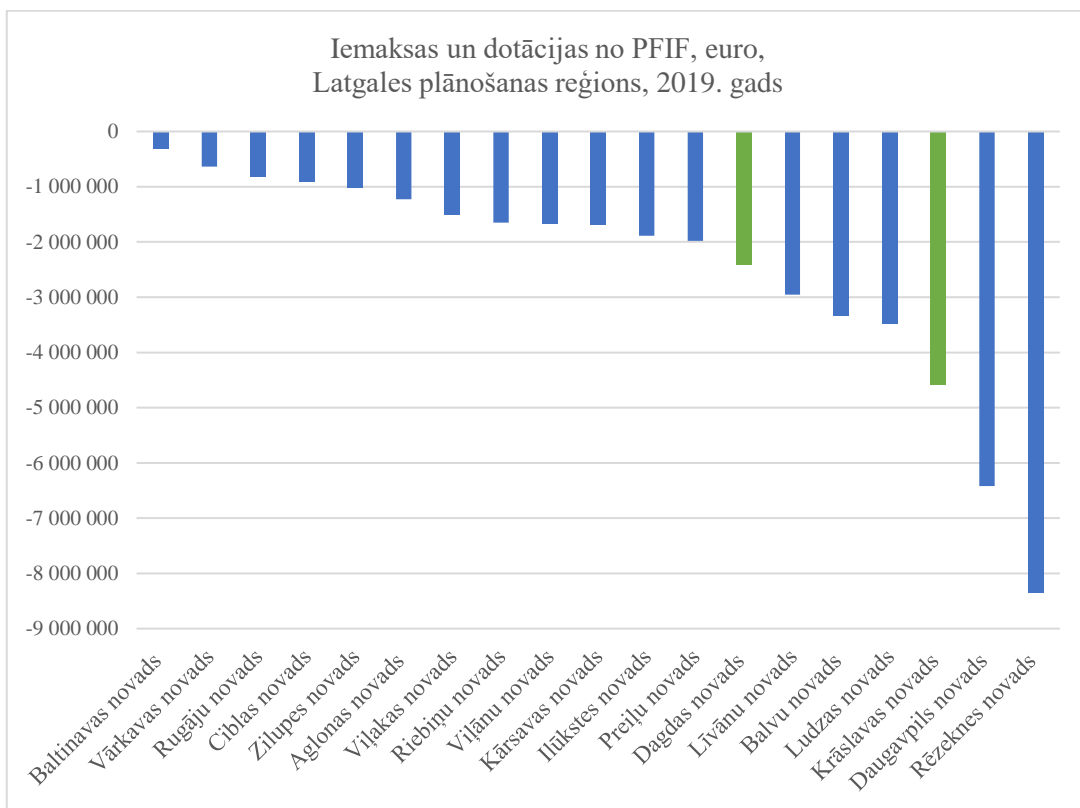
4.4. Iemaksas pašvaldību finanšu izlīdzināšanas fondā (PFIF)

Esošās pašvaldību teritorijas	2019			
	Iemaksas PFIF, EUR		Dotācija no PFIF, % no visiem pašvaldības ieņēmumiem	
	Rādītājs	Vieta 110 grupā, sākot ar lielākajām iemaksām*	Rādītājs	Vieta 101 dotāciju saņēmēja grupā, sākot ar mazāko īpatsvaru**
Dagdas novads	-2 418 537	92	21,6	81
Krāslavas novads	-4 596 798	104	24,5	90

*republikas pilsētām vieta 9 grupā

**republikas pilsētām vieta 6 dotāciju saņēmēju grupā

(FM dati)

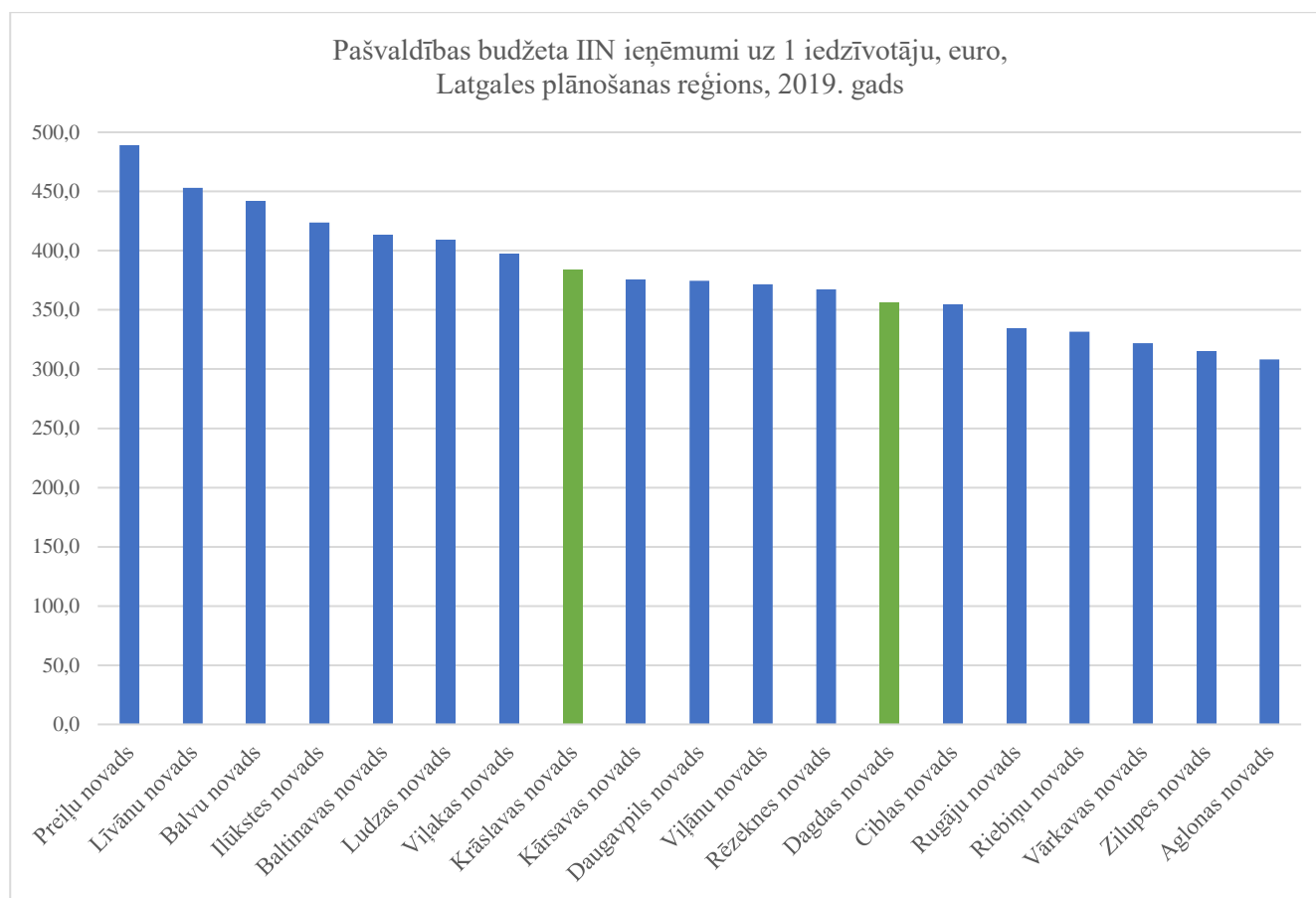


Pašvaldības profils — KRĀSLAVAS NOVADS

4.5. Pašvaldības budžeta iedzīvotāju ienākumu nodokļa (IIN) ieņēmumi uz 1 iedzīvotāju

Esošās pašvaldību teritorijas	2019	
	Pašvaldības budžeta IIN ieņēmumi uz 1 iedzīvotāju (EUR)	
	Rādītājs	Vieta 110 grupā, sākot ar lielākajiem ieņēmumiem*
Dagdas novads	356,0	104
Krāslavas novads	384,2	99

*republikas pilsētām vieta 9 grupā
(FM dati)



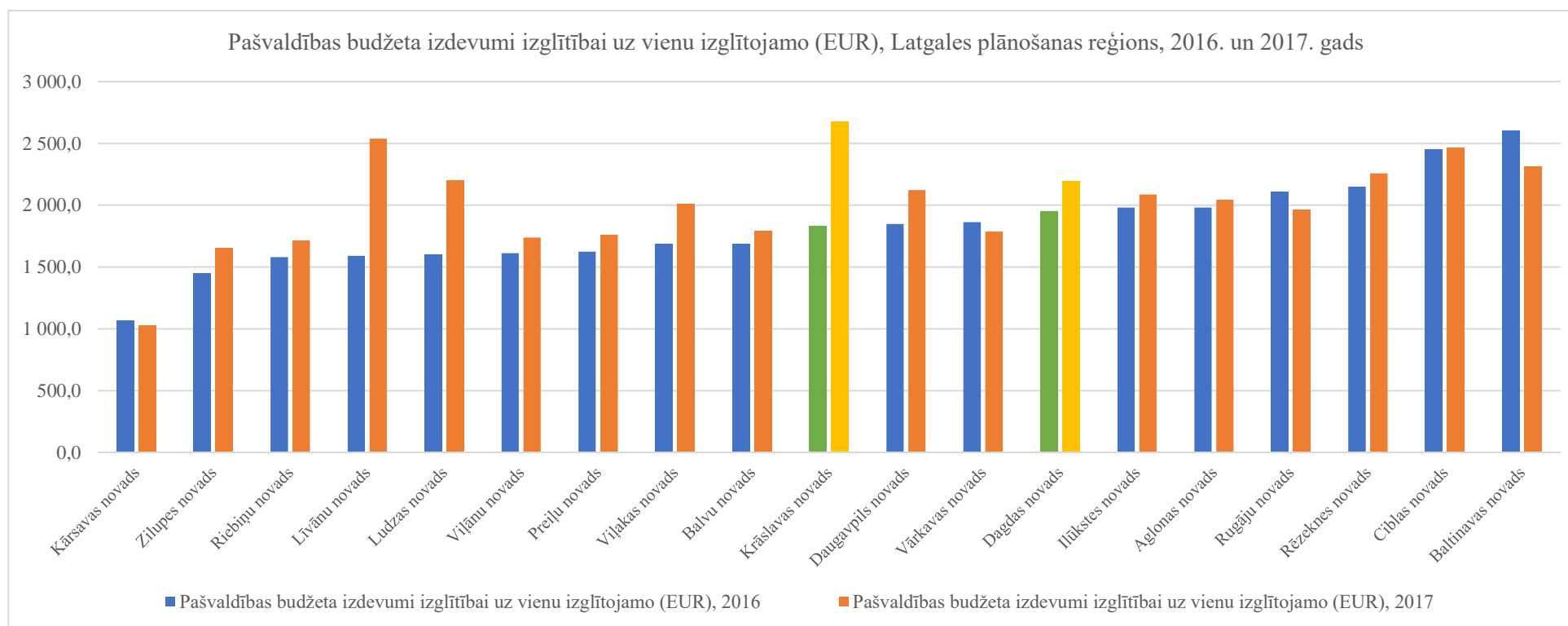
Pašvaldības profils — KRĀSLAVAS NOVADS

4.6. Pašvaldības budžeta izdevumi izglītībai uz vienu izglītojamo

Esošās pašvaldību teritorijas	2016		2017	
	Pašvaldības budžeta izdevumi izglītībai uz vienu izglītojamo (EUR, RAIM aprēķins)		Pašvaldības budžeta izdevumi izglītībai uz vienu izglītojamo (EUR, RAIM aprēķins)	
	Rādītājs	Vieta 110 grupā, sākot ar mazākajiem izdevumiem*	Rādītājs	Vieta 110 grupā, sākot ar mazākajiem izdevumiem*
Dagdas novads	1 946,9	85	2 193,6	89
Krāslavas novads	1 831,8	70	2 671,9	106

*republikas pilsētām vieta 9 grupā

(Reģionālās attīstības indikatoru moduļa (RAIM) dati)



5. Investīcijas

Informācija par Eiropas Savienības fondiem (2014.–2020. gada periodā) un Emisijas kvotu izsoles instrumentu Dagdas un Krāslavas novados:

Dagdas novada pašvaldība neīsteno projektus VARAM kompetences jomās.

Noraidītie, atsauktie vai konkursu neizturējušie Dagdas novada pašvaldības projekti:

- **SAMP 5.4.1.1.** ietvaros projekts “Antropogēno slodži mazinošas infrastruktūras izbūve Ežezera krastos” tika noraidīts **nepietiekamā Eiropas Reģionālā attīstības fonda (ERAF) finansējuma dēļ.**
 - **SAM 4.2.2. priekšatlasē** tika iesniegtas **2 projektu idejas:**
 - “Dagdas novada ambulatorās un stacionārās ārstniecības iestādes ēkas energoefektivitātes paaugstināšana” (ERAF finansējums – 246 084 EUR);
 - “Dagdas novada izglītības iestādes ēkas energoefektivitātes paaugstināšana” (ERAF finansējums – 197 249 EUR).
- Vērtēšanas rezultātā SAM 4.2.2. projektu idejas **netika virzītas tālāk projektu iesniegšanai** Centrālajā finanšu un līgumu aģentūrā nepietiekama ERAF finansējuma dēļ. No 205 iesniegtajām projektu idejām ERAF finansējums pietika tikai 67 projektiem, kas plāno sasniegt augstākus energoefektivitātes u.c. rādītājus. Dagdas novada pašvaldības projekta ideja vērtēšanas rezultātā ierindojās attiecīgi 85. vietā un 139. vietā.

Krāslavas novada domes iesniegtie projekti VARAM kompetences jomās:

Nr. p.k.	SAM vai pasākums	Projekta nosaukums	Kopējās izmaksas, €	ES fondu daļa, €	Projekta ietvaros sasniedzamie iznākuma rādītāji	Projekta statuss
1.	3.3.1. “Publiskā infrastruktūra uzņēmējdarbībai”	Ceļu un citas nepieciešamās infrastruktūras nodrošināšana darbavietu radīšanai un privāto investīciju piesaistei Krāslavas novadā	608 876	517 544	Jaunizveidoto darba vietu skaits, plānotā vērtība – 13, sasniegtā vērtība 0. Nefinanšu investīcijas – plānotā vērtība – 400 000 €, sasniegtā vērtība – 0. Komersantu skaits, kas guvuši atbalstu, 5 sasniegtā vērtība – 5.	Pabeigts
2.	5.6.2. “Degradēto teritoriju atjaunošana”	Dienvidlatgales pašvaldību degradēto teritoriju revitalizācija uzņēmējdarbības attīstībai	3 884 023	2 663 459	Jaunizveidoto darba vietu skaits – 71, sasniegtā vērtība 0. Nefinanšu investīcijas – 3 448 678 €, sasniegtā vērtība 0 €, atjaunotās degradētās teritorijas platība – 10,03 ha, sasniegtā vērtība - 0 ha.	Iesniegts
3.		Krāslavas un Dagdas novadu ceļu tīkla rekonstrukcija uzņēmējdarbības veicināšanai degradētajās teritorijās	4 030 942	2 819 138	Jaunizveidoto darba vietu skaits – 36, sasniegtā vērtība 0. Nefinanšu investīcijas – 2 034 084 €, sasniegtā vērtība 0 €, atjaunotās degradētās teritorijas platība – 3,87 ha, sasniegtā vērtība - 0 ha.	Noslēgts līgums. Ieviešanā
KOPĀ			8 523 841	6 000 141	Kopsavilkums – 1 projekts pabeigts, 1 projekts īstenošanas stadijā, 1 projekts iesniegts. Būtiski pievērst pastiprinātu uzmanību rādītāju izpildei (nesasniegšanas gadījumā proporcionāli jāatmaksā ES fondu finansējums).	

Pašvaldības profils — KRĀSLAVAS NOVADS

Noraidītie, atsauktie vai konkursu neizturējušie Krāslavas novada domes projekti:

- **SAM 4.2.2.** ietvaros **trīs projektu idejas:**

- “Krāslavas novada pašvaldības ēkas Artilērijas ielā 4, Krāslavā energoefektivitātes paaugstināšana” (ERAF finansējums – 202 340 EUR),
- “Krāslavas novada pašvaldības ēkas Skolas ielā 7, Krāslavā energoefektivitātes paaugstināšana” (ERAF finansējums – 278 100 EUR),
- “Krāslavas novada pašvaldības ēkas Pasta ielā 2, Indras ciemā energoefektivitātes paaugstināšana” (ERAF finansējums – 148 000 EUR).

Vērtēšanas rezultātā šīs projektu idejas netika virzītas tālāk projektu iesniegšanai Centrālajā finanšu un līgumu aģentūrā nepietiekama ERAF finansējuma dēļ. No 205 iesniegtajām projektu idejām ERAF finansējums pietika tikai 67 projektiem, kas plāno sasniegt augstākus energoefektivitātes u.c. rādītājus. Krāslavas novada domes projektu idejas vērtēšanas rezultātā ierindojās attiecīgi 170. vietā, 186. vietā un 194. vietā.

- **SAM 5.3.1.** “Attīstīt un uzlabot ūdensapgādes un kanalizācijas sistēmas pakalpojumu kvalitāti un nodrošināt pieslēgšanas iespējas” priekšatlases laikā Krāslava atteicās no ūdenssaimniecības projekta īstenošanas, ievērojot finansējuma saņēmēja (ūdenssaimniecības sabiedriskā pakalpojumu sniedzēja) reorganizāciju.

Pašvaldībai vēl nav iesniegti projektu iesniegumi par ERAF finansējumu:

- 137 610 € publiskā infrastruktūra uzņēmējdarbībai (SAM 3.3.1.);
- 5 087 626 € degradēto teritoriju atjaunošanai (SAM 5.6.2. 2. kārtā).

(Informācija: VARAM Investīciju politikas departaments)

6. Darbaspēka migrācija

Pašvaldība	Strādā pie sevis (%)	Brauc strādāt uz citām pašvaldībām		Nodrošina darbu citām pašvaldībām	
		Pašvaldība	%	Pašvaldība	%
Dagdas novads	48,6%	Rīga	25,9%	Krāslavas novads	0,9%
		Daugavpils	6,4%	Aglonas novads	0,3%
		Rēzekne	3,2%	Varakļānu novads	0,2%
		Krāslavas novads	2,9%	Smiltenes novads	0,1%
		Ķekavas novads	1,8%	Zilupes novads	0,1%
		Mārupes novads	1,8%	Rēzeknes novads	0,1%
		Rēzeknes novads	1,4%	Vārkavas novads	0,1%
		Olaines novads	0,5%	Rēzekne	0,1%
		Salaspils novads	0,4%	Ludzas novads	0,1%
		Limbažu novads	0,4%	Ērgļu novads	0,1%
Krāslavas novads	53,1%	Rīga	24,8%	Dagdas novads	2,9%
		Daugavpils	7,8%	Aglonas novads	2,5%
		Ķekavas novads	1,4%	Gulbenes novads	0,4%
		Mārupes novads	1,3%	Daugavpils novads	0,4%
		Dagdas novads	0,9%	Ludzas novads	0,3%
		Rēzekne	0,9%	Daugavpils	0,3%
		Kārsavas novads	0,9%	Cīblas novads	0,3%
		Daugavpils novads	0,7%	Riebiņu novads	0,2%
		Ogres novads	0,6%	Cesvaines novads	0,2%
		Jēkabpils	0,5%	Viļānu novads	0,2%

Pašvaldība (pēc ATR), kurā strādās	Pašvaldības nodarbināto personu īpatsvars, %
Krāslavas novads	53,3
Rīga	25,1
Daugavpils novads	8,1
Rēzeknes novads	2,3
Mārupes novads	1,6
Ķekavas novads	1,6
Ludzas novads	0,9
Salaspils novads	0,9
Ogres novads	0,8
Aizkraukles novads	0,7
Preiļu novads	0,6
Jēkabpils novads	0,5
Jelgavas novads	0,5

* *Indikatīvi.* Aprēķins no Valsts sociālās apdrošināšanas aģentūras (VSAA) datiem par 2018. gadu (balstoties uz iedzīvotāju deklarētās dzīvesvietas adresi un uzņēmumu juridisko adresi)

7. Pašvaldību iespējas uzņēmējdarbības veicināšanā

Pašvaldība	Grants – biznesa ideju konkurss	Pašvaldības nekustamā īpašuma (telpu) izmantošanas iespēja uzņēmējiem	Zemes un telpu nomas atlaides
Dagdas novads	jā	nē	nē
Krāslavas novads	jā	jā	nē

(Avots: VARAM iesūtītās pašvaldību anketas, 2019. gads)

8. Vispārējās izglītības iestādes

N.p.k.	Pašvaldība	Izglītības iestāde	Skolēnu skaits 2018./2019. m.g.
1.	Dagdas novads	Dagdas vidusskola	375
2.		Ezernieku vidusskola	144
3.		Andrupenes pamatskola	50
4.		Andzeļu pamatskola	30
5.		Asūnes sākumskola	17
6.		Šķaunes sākumskola	17
Kopā Dagdas novadā:			633
7.	Krāslavas novads	Krāslavas Valsts ģimnāzija	191
8.		Krāslavas Varavīksnes vidusskola	437
9.		Krāslavas pamatskola	393
10.		Indras pamatskola	72
11.		Robežnieku pamatskola	58
12.		Krāslavas gr. Plāteru v. n. Poļu pamatskola	49
13.		Izvaltas pamatskola	24
Kopā Krāslavas novadā:			1224
Kopā apvienotajā Krāslavas novadā:			1857

Profesionālās izglītības iestādes:

N.p.k.	Pašvaldība	Izglītības iestāde	Skolēnu skaits 2018./2019. m.g.
1.	Krāslavas novads	Profesionālās izglītības kompetences centra "Rīgas Valsts tehnikums" Krāslavas teritoriālā struktūrvienība (Izglītības un zinātnes ministrijas pakļautībā)	nav datu

(Avoti: <https://izm.kartes.lv>, <https://izm.gov.lv/lv/publikacijas-un-statistika/statistika-par-izglitiba/statistika-par-profesionalo-izglitiba/2018-2019-m-g-3-un-pasvaldibu-majaslapas>)

9. Pārvaldība un pakalpojumi

9.1. Valsts un pašvaldības vienotie klientu apkalpošanas centri

- Dagdas VPVKAC

VPVKAC ir izveidots Dagdas novadā.

Vieta 2018. g.	VPVKAC	Mēnešu skaits	Pakalpojumu skaits	Pakalpojumu skaits vidēji mēnesī				Skaits izmaiņas	
				Kopā	2016.g	2017.g	2018.g	Vizuāli	%
4.	Dagdas	36	6782	188,4	147,3	228,8	235,9	↔	3%

* Pakalpojumu skaits vidēji mēnesī 2018. gadā dalīts ar pakalpojumu skaitu vidēji mēnesī 2017. gadā.

(Statistikas datu avots: www.pakalpojumucentri.lv, novada nozīmes VPVKAC sniegtie pakalpojumi no 2015. līdz 2018. gadam, ranžēti pēc vidēji mēnesī sniegto pakalpojumu skaitu 2018. gadā)

9.2. Pagastu pārvalžu izvietojums

Pašlaik esošais novads	Pagasti	Pagastu pārvaldes
Dagdas novads	1. Andrupenes pagasts 2. Andzeļu pagasts 3. Asūnes pagasts 4. Bērziņu pagasts 5. Dagdas pagasts 6. Dagdas pilsēta 7. Ezernieku pagasts 8. Konstantinovas pagasts 9. Ķepovas pagasts 10. Svāriņu pagasts 11. Šķaunes pagasts	○ Andrupenes pagasta pārvalde ○ Andzeļu pagasta pārvalde ○ Asūnes pagasta pārvalde ○ Bērziņu pagasta pārvalde ○ Ezernieku pagasta pārvalde ○ Konstantinovas pagasta pārvalde ○ Ķepovas pagasta pārvalde ○ Svāriņu pagasta pārvalde ○ Šķaunes pagasta pārvalde
Krāslavas novads	12. Aulejas pagasts 13. Indras pagasts 14. Izvaltas pagasts 15. Kalniešu pagasts 16. Kaplavas pagasts 17. Kombuļu pagasts 18. Krāslavas pagasts 19. Krāslavas pilsēta 20. Piedrujas pagasts 21. Robežnieku pagasts 22. Skaistas pagasts 23. Ūdrīšu pagasts	○ Aulejas pagasta pārvalde ○ Indras pagasta pārvalde ○ Izvaltas pagasta pārvalde ○ Kalniešu pagasta pārvalde ○ Kaplavas pagasta pārvalde ○ Kombuļu pagasta pārvalde ○ Krāslavas pagasta pārvalde ○ Piedrujas pagasta pārvalde ○ Robežnieku pagasta pārvalde ○ Skaistas pagasta pārvalde ○ Ūdrīšu pagasta pārvalde

(Avoti: pašvaldību mājaslapas)

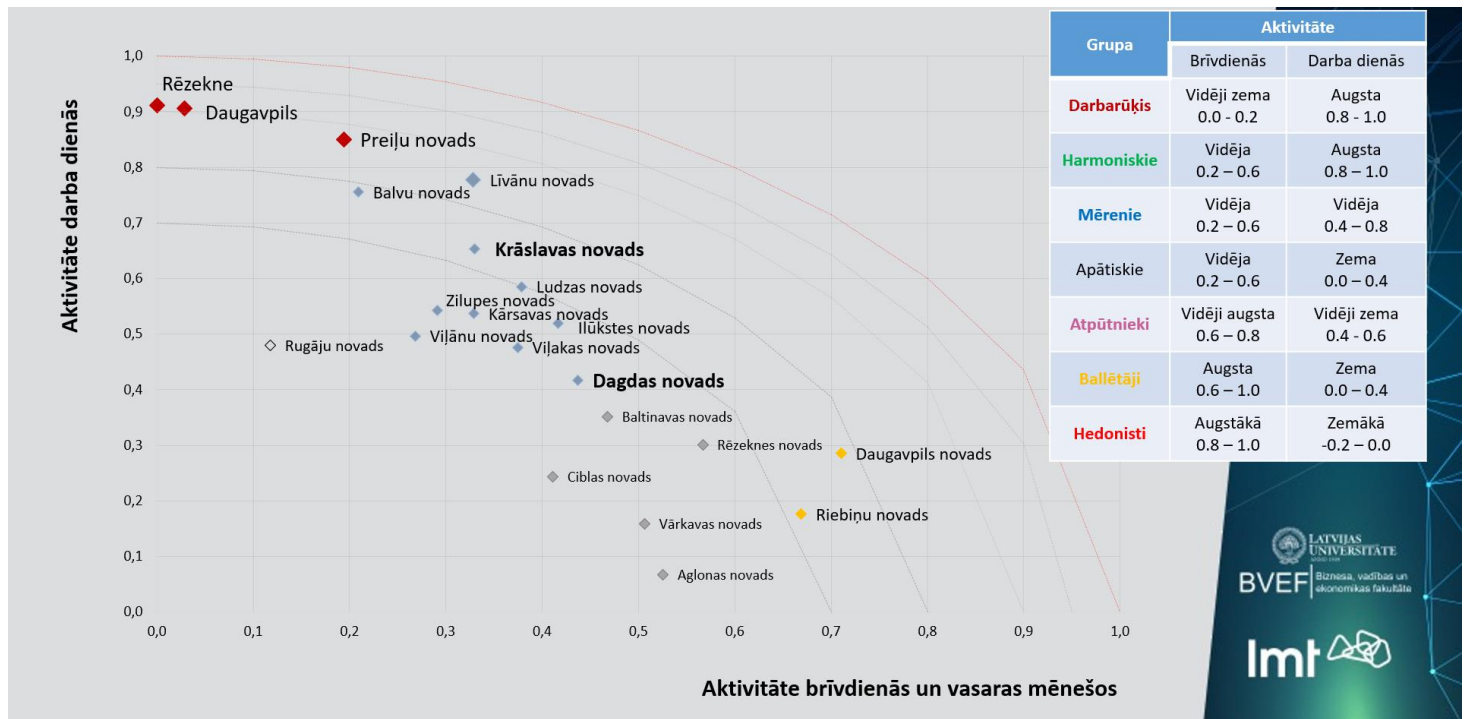
10. Pašvaldību sadarbība

- **SIA “Atkritumu apsaimniekošanas Dienvidlatgales starppašvaldību organizācija”** (Dagdas, Krāslavas novadu u. c. pašvaldības)
- **Mācību priekšmetu olimpiāžu organizēšana** (Dagdas, Krāslavas novadu pašvaldības)
- **Civilās aizsardzības, katastrofas pārvaldīšanas un koordinēšanas jautājumu risināšana** (Dagdas, Krāslavas novadu pašvaldības)
- **Krāslavas novada centrālās bibliotēkas kā reģiona galvenās bibliotēkas funkciju veikšana Dagdas novadā** (Dagdas, Krāslavas novadu pašvaldības)
- **Biedrība “Eiroporeģions “Ezeru zeme””** (Dagdas, Krāslavas novadu u. c. pašvaldības)

(Avoti: VARAM iesūtītās pašvaldību anketas, 2019. gads; pašvaldību mājaslapas)

11. Teritoriju ekonomiskās aktivitātes izvērtējums

Latvijas Universitātes Biznesa, vadības un ekonomikas fakultātes veiktā “Latvijas administratīvo teritoriju ekonomiskās aktivitātes un iedzīvotāju iekšējās aktivitātes svārstību izvērtējuma, izmantojot mobilā tīklā noslodzes datus” sākotnējie rezultāti



Latvijas novadu klasteru raksturojums:

- **“Darbarūķi”** – augsta aktivitāte darba dienās, bet vidēji zema aktivitāte brīvdienās. Tas ir Latvijas ekonomikas dzinējspēks, bet pilnībā neizmanto brīvdienas potenciālu. Nepieciešams attīstīt pakalpojumu sektoru un ir augsta atkarība no ekonomiskās aktivitātes svārstībām.
- **“Harmoniskie”** – augsta aktivitāte darbadienās un vidēja aktivitāte brīvdienās. Klasteris raksturojams ar līdzsvarotu attīstību, bet nepietiekamiem resursiem nākamajam izrāvienam. Atkarībā no prioritātēm, nepieciešams attīstīt ražošanas vai pakalpojumu sektoru, bet nepareizi izvēlētas prioritātes var sadrumstalot pieejamos resursus.
- **“Mērenie”** – vidēja ekonomiskā aktivitāte darbadienās un brīvdienās. Klasteris raksturojams ar vienmērīgu aktivitāti, kur nav pietiekami izmantots resursu potenciāls. Nepieciešams paaugstināt darba produktivitāti un ekonomisko potenciālu, pretējā gadījumā samazinās ekonomiskā aktivitāte un reģiona attīstība.
- **“Apātiskie”** – zema aktivitāte darbadienās un vidēja aktivitāte brīvdienās. Ir brīvdienas potenciāls, bet zema ekonomiskā aktivitāte darbadienās. Nepieciešams attīstīt pakalpojumu sektoru un mainīt reģiona attīstības stratēģiju, draud reģiona degradācija.
- **“Atpūtnieki”** – vidēji zema aktivitāte darbadienās, bet vidēji augsta aktivitāte brīvdienās. Labi izmanto brīvdienas potenciālu, bet neizmanto darba dienu potenciālu. Nepieciešams attīstīt ražošanas sektoru un mainīt reģiona attīstības stratēģiju. Pastāv vidēji augsta atkarība no iedzīvotāju pirktspējas līmeņa.
- **“Ballētāji”** – zema aktivitāte darba dienās, bet augsta aktivitāte brīvdienās. Plaukst un zeļ brīvdienās, bet klusums darba dienās. Nepieciešams attīstīt ražošanas sektoru un mainīt reģiona attīstības stratēģiju. Pastāv augsta atkarība no iedzīvotāju pirktspējas līmeņa.
- **“Hedonisti”** – minimāla aktivitāte darbadienās, bet maksimāli augsta aktivitāte brīvdienās. Nav ražošanas sektora ekonomiskā potenciāla. Nepieciešams attīstīt ražošanas sektoru un mainīt reģiona attīstības stratēģiju. Pastāv maksimāla atkarība no iedzīvotāju pirktspējas līmeņa.