



Vides aizsardzības un  
reģionālās attīstības  
ministrija

# Aktuālie jautājumi SAM 3.3.1. un SAM 5.6.2.ieviešanā

LPS 08.03.2017.

NACIONĀLAIS  
ATTĪSTĪBAS  
PLĀNS 2020



**EIROPAS SAVIENĪBA**

Eiropas Savienības  
struktūrfondi un  
Kohēzijas fonds

IEGULDĪJUMS TAVĀ NĀKOTNĒ



Vides aizsardzības un  
reģionālās attīstības  
ministrija

## Saturs

- SAM 3.3.1.\* un SAM 5.6.2.\*\* investīciju būtība.
- SAM 3.3.1. un SAM 5.6.2.investīciju galvenie virzieni. Darbības ar un bez valsts atbalsta.
- Funkcionālais savienojums SAM 3.3.1. un SAM 5.6.2. Shēmas.
- Atjaunotā degradētā teritorija - SAM 5.6.2.iznākuma rādītājs. Kartes piemērs.

\*3.3.1. specifiskais atbalsta mērķis “Palielināt privāto investīciju apjomu reģionos, veicot ieguldījumus uzņēmējdarbības attīstībai atbilstoši pašvaldību attīstības programmās noteiktajai teritoriju ekonomiskajai specializācijai un balstoties uz vietējo uzņēmēju vajadzībām”

\*\*5.6.2. specifiskais atbalsta mērķis “Teritoriju revitalizācija, reģenerējot degradētās teritorijas atbilstoši pašvaldību integrētajām attīstības programmām”



Vides aizsardzības un  
reģionālās attīstības  
ministrija

## SAM 3.3.1.un SAM 5.6.2.investīciju būtība

SAM 3.3.1. un SAM 5.6.2.investīcijas ir:

- veicamas **komersantiem** nepieciešamajā **publiskajā infrastruktūrā**  
*(piem. ražošanas ēkas, laukumi saimnieciskās darbības veikšanai, komunikāciju tīkli, satiksmes infrastruktūra)*
- paredzētas tikai tādai publiskajai infrastruktūrai, par kuras nepieciešamību **ir izrādīta komersanta interese**  
*(komersanta apliecinājums par interesi vai ar projekta sadarbības partneri noslēgts sadarbības līgums)*  
**!!! Par jebkuru projektā iekļauto infrastruktūras objektu jābūt skaidri redzamai komersanta interesei, t.sk. arī par ūdenssaimniecības, elektroenerģijas vai gāzes infrastruktūru un tās apjomiem.**
- veicamas tādā publiskajā infrastruktūrā, kas **nodrošina** šādu **iznākuma rādītāju atdevi** noteiktā apmērā:
  - Jaunas komersantu **darba vietas** (SAM 331, 562)
  - Komersantu **nefinanšu investīcijas** pašu nemateriālajos ieguldījumos un pamatlīdzekļos (SAM 331, 562)
  - Labumu guvušo **komersantu skaits** (SAM 331)
  - Atjaunoto degradēto **teritoriju platība** (SAM 562)

Projektiem, kuri iesniegti pēc 01.12.2016, iznākuma rādītājos drīkst ieskaitīt tikai tādas vēsturiskās vērtības, kas radušās ne agrāk kā viena kalendāra gada laikā pirms projekta iesnieguma iesniegšanas.

Piemēram, 2015.gada vēsturiskos rādītājus drīkst ieskaitīt tikai tajos projektos, kuri iesniegti vērtēšanai līdz 31.12.2016.



Vides aizsardzības un  
reģionālās attīstības  
ministrija

## SAM 3.3.1. un SAM 5.6.2. investīciju galvenie virzieni

Investīciju galvenie virzieni ir šādi:	
<b>1.</b>	<b>BEZ VALSTS ATBALSTA:</b> (MK noteikumu Nr.593*, Nr. 645** 19.1.1.p.)
1.1.	Publiskie ceļi/ielas (t.sk. ielu apgaismojums; lietus ūdens kanalizācija; komunikāciju pārbūve, nepalielinot jaudu, ja pastāv komunikāciju bojāšanas risks vai pārbūves nepieciešamība)
<b>2.</b>	<b>AR VALSTS ATBALSTU:</b> (MK noteikumu Nr.593*, Nr.645** 19.1.2.p.-19.5.p.)
2.1.	Sabiedrisko pakalpojumu infrastruktūra (ūdenssaimniecības, siltumapgādes infrastruktūra)
2.2.	Infrastruktūra, kuru nodod komersantam nomā konkursa kārtībā (t.sk. ēkas; laukumi; elektroenerģijas, gāzes infrastruktūra; iespējama arī satiksmes infrastruktūra) Projekta sagatavošanas izmaksas (piem. projektēšana) – tikai <i>de minimis</i> ietvaros
2.3.	Infrastruktūra, kuru izveido konkrēta komersanta – projekta sadarbības partnera interesēs, pielāgojot konkrētā komersanta vajadzībām (t.sk. ēkas; laukumi; elektroenerģijas, gāzes infrastruktūra; iespējama arī satiksmes infrastruktūra) Projekta sagatavošanas izmaksas (piem. projektēšana) – tikai <i>de minimis</i> ietvaros

\*MK 13.10.2015 noteikumi Nr.593 "Darbības programmas "Izaugsme un nodarbinātība" 3.3.1. specifiskā atbalsta mērķa "Palielināt privāto investīciju apjomu reģionos, veicot ieguldījumus uzņēmējdarbības attīstībai atbilstoši pašvaldību attīstības programmās noteiktajai teritoriju ekonomiskajai specializācijai un balstoties uz vietējo uzņēmēju vajadzībām" īstenošanas noteikumi"

\*\*MK 10.11.2015 noteikumi Nr.645 "Darbības programmas "Izaugsme un nodarbinātība" 5.6.2. specifiskā atbalsta mērķa "Teritoriju revitalizācija, reģenerējot degradētās teritorijas atbilstoši pašvaldību integrētajām attīstības programmām" īstenošanas noteikumi"



Vides aizsardzības un  
reģionālās attīstības  
ministrija

## 1.1. Publiskie ceļi/ielas (I)

*(Bez valsts atbalsta - MK noteikumu Nr.593, Nr. 645 19.1.1.p.)*

- Projektu investīcijas ir veicamas tikai tādā infrastruktūrā, pēc kuras ir komersantu pieprasījums un kas ir nepieciešama tieši komersantiem, līdz ar to projekta darbības ir jāvērtē pret **Komercdarbības atbalsta kontroles likuma (KAKL) 5.panta 4 valsts atbalsta pazīmēm, lai konstatētu, vai attiecīgā darbība ir vai nav valsts atbalsts.**  
**!!! projekta darbības nav uzskatāmas par valsts atbalstu tikai tad, ja ir argumentācija, kādēļ neizpildās vismaz viena no KAKL 5.panta 4 pazīmēm.**
- Projektos (īpaši satiksmes infrastruktūras darbību gadījumā, bet attiecas arī uz visu pārējo infrastruktūru) ir svarīgi projekta veidlapas 1.3.punktā norādīt kritērijus/pazīmes, pēc kuriem projekta iesniedzējs ir vadījies (un vadīsies), lai **identificētu, ka projekts (vai tā daļa) ir vai nav un netiks īstenots kā valsts atbalsts.**  
(valsts atbalsta kritēriju/pazīmju neesamība projekta iesniegumā ir viena no biežākajām konstatētajām kļūdām vērtējot projektus)
- 16.11.2016 VARAM organizēja semināru, kurā tika sniegta informācija par to, kā izvērtēt, vai projekta darbības ir vai nav valsts atbalsts.  
D.Lagzdiņas prezentācija un video pieejami šeit: [http://www.varam.gov.lv/lat/fondi/kohez/2014\\_2020/?doc=22582](http://www.varam.gov.lv/lat/fondi/kohez/2014_2020/?doc=22582)
- Analizējot projekta darbību atbilstību KAKL 5.panta 4 valsts atbalsta pazīmēm, **vienmēr** (pilnīgi visu projektu gadījumā/arī tad, ja ir ceļi bez valsts atbalsta) **izpildīsies KAKL 5.panta 1.un 3.pazīme:**
  - **1.pazīme:** *finansiālo palīdzību tieši vai pastarpināti sniedz no valsts, pašvaldības, ES vai citiem publiskiem līdzekļiem, un valsts institūcijām ir kontrolējoša ietekme pār finanšu līdzekļiem.*  
(izpildās vienmēr, jo SAM paredz publisko finansējumu no ERAF finansējuma, pašvaldības un valsts budžeta finansējuma. Latvijas institūcijām ir tiesības lemt par šo līdzekļu piešķiršanu konkrētiem saņēmējiem)
  - **3.pazīme:** *finansiālā palīdzība neattiecas uz visām komercsabiedrībām vienādi, bet ir paredzēta komercsabiedrībām atkarībā no to lieluma, darbības veida vai atrašanās vietas, kā arī citiem diferencējošiem kritērijiem, vai arī ir paredzēta tikai konkrētai komercsabiedrībai.*  
(izpildās vienmēr, jo uz atbalstu SAM ietvaros var pretendēt ierobežots pretendentu loks)



Vides aizsardzības un  
reģionālās attīstības  
ministrija

## 1.1. Publiskie ceļi/ielas (II)

*(Bez valsts atbalsta - MK noteikumu Nr.593, Nr. 645 19.1.1.p.)*

→ **KAKL 5.panta 2.pazīme** (*komercsabiedrība veic saimniecisko darbību un attiecībā uz saimniecisko darbību iegūst ekonomiskas priekšrocības, kādas tā nevarētu iegūt, ja komercdarbības atbalsts netiktu sniegts*) **un (vai) 4.pazīme** (*finansālā palīdzība ietekmē tirdzniecību un izkropļo konkurenci Eiropas Savienības iekšējā tirgū*) **var neizpildīties.**

Lai pamatotu, ka uz satiksmes infrastruktūru neizpildās KAKL 5.panta 2.un (vai) 4.pazīme, projekta iesnieguma 1.3.punktā var analizēt, piemēram, šādus aspektus:

- **Ceļš izbūvēts vai atjaunots atbilstoši pašvaldības teritoriālajam plānojumam, kuru apstiprinājušas kompetentās publiskās institūcijas;**
- **Publiskais ceļš, t.i., ceļš ir pašvaldības īpašumā, pašvaldība ir atbildīga par tā uzturēšanu, atjaunošanu (jauna ceļa gadījumā - paredzēts ceļu reģistrēt autoceļu reģistrā kā pašvaldības ceļu);**
- **Par ceļa lietošanu netiek iekasēta maksa, ceļš ir brīvi pieejams jebkuram sabiedrības loceklim;**
- **Ieguldījumi ceļa infrastruktūrā ir pamatoti ar nepieciešamību novērst kravas transporta avāriju riskus, kas kopumā var pozitīvi ietekmēt satiksmes drošību konkrētajā teritorijā;**
- **Ceļš netiek pielāgots konkrēta komersanta biznesa specifikai, piem., ceļa tehniskais risinājums ir tāds pats kā citam ceļam, pa kuru paredzēta kravu plūsma;**
- **u.c.**

Satiksmes infrastruktūras funkcionālo savienojumu ierobežojumi un shematiskais materiāls ir iekļauts šīs prezentācijas tālākajos slaidos.



Vides aizsardzības un  
reģionālās attīstības  
ministrija

## 2.1. Sabiedrisko pakalpojumu infrastruktūra (Valsts atbalsts - MK noteikumu Nr.593, Nr. 645 19.1.2.p.)

- Sabiedrisko pakalpojumu infrastruktūra SAM ietvaros ir ūdenssaimniecības un siltumapgādes infrastruktūra
- Izmaksas attiecinā, ja:
  - sabiedrisko pakalpojumu sniedzējs ir projekta sadarbības partneris un šo sadarbību apliecina sadarbības līgums;
  - ar sabiedrisko pakalpojumu sniedzēju ir noslēgts pakalpojumu līgums par sabiedrisko pakalpojumu sniegšanu;
  - sabiedrisko pakalpojumu infrastruktūra ir nepieciešama privātajam komersantam.
- Ja projekta iesniedzējs – pašvaldība izbūvē infrastruktūru, sadarbības līgumā jāparedz, ka infrastruktūra ir jānodod sabiedrisko pakalpojumu sniedzējam par infrastruktūras vērtību palielinot pakalpojuma sniedzēja pamatkapitālu
- Būvdarbus nedrīkst uzsākt un būvdarbu līgumu nedrīkst noslēgt pirms projekta iesnieguma iesniegšanas vērtēšanai
- Plānojot izmaksas, ir jāpārlicinās, ka nav dubultās finansēšanas risks un ka tiek ievēroti arī ES fondu 2007.-2013.gada perioda projektu pēcuzraudzības nosacījumi.



Vides aizsardzības un  
reģionālās attīstības  
ministrija

## 2.2. Infrastruktūra, kuru nodod komersantam nomā konkursa kārtībā

*(Valsts atbalsts - MK noteikumu Nr.593, Nr. 645 19.2.p.)*

- Projekta iesniedzēja izveidota infrastruktūra, kuru nodod komersantam nomā konkursa kārtībā Ēkas; laukumi; elektroenerģijas, gāzes infrastruktūra; iespējama arī satiksmes infrastruktūra  
**!!! Ražošanas iekārtas nav attiecināmas**
- Valsts atbalsts atbilstoši Regulas **Nr.651/2014\* 56.un 48.pantam**. No tā izriet:
  - Infrastruktūra nedrīkst būt mērķorientēta – t.i. **tāda, kas izbūvēta iepriekš nosakāmam(-iem) uzņēmumam(-iem) un pielāgota tā (to) vajadzībām**. T.sk. infrastruktūra nedrīkst būt tik specifiska, ka tā atbilst tikai viena konkrēta komersanta izmantotajai standarta ražošanas tehnoloģijai/ pakalpojuma sniegšanas saturam u.tml.  
*(argumenti, ka infrastruktūra nav mērķorientēta, projekta iesniedzējam ir jānorāda projekta veidlapas 1.3.punktā)*
  - Komersantu, kurš nomās infrastruktūru, vai komersantu, kas veiks nekustamā īpašuma apsaimniekošanu, izvēlas atklātā, caurskatāmā un nediskriminējošā veidā, par infrastruktūras izmantošanu nosakot tirgus cenu  
*(informāciju par komersanta (nomnieka) un apsaimniekotāja piesaisti jānorāda projekta iesnieguma veidlapā, piem.1.3.punktā)*
  - Projektu **uzraudzības periods ir līdz 25 gadiem** atkarībā no infrastruktūras veida:
    - 1) elektroenerģijas infrastruktūrai 15-25 gadi
    - 2) uzņēmējdarbības infrastruktūrai (ēkas, laukumi) 10-15 gadiUzraudzības periods līdz 25 gadiem nozīmē, ja projektā vai projekta daļā projekta dzīves cikla laikā (līdz 25 gadiem) ir radusies lielāka peļņa no pamatdarbības, nekā projektā plānots, finansējuma saņēmējs projekta dzīves cikla beigās veic IIA pārrēķinu un sadarbības iestādei atmaksā starpību starp faktisko peļņu no pamatdarbības un plānoto peļņu no pamatdarbības.
- Projekta sagatavošanas izmaksas (piem., projektēšanu) finansē infrastruktūras izveidotājam (piem., pašvaldībai) pieejamā *de minimis* atbalsta ietvaros

\* Komisijas 17.02.2014. Regulas (ES) Nr.[651/2014](#), ar ko noteiktas atbalsta kategorijas atzīst par saderīgām ar iekšējo tirgu, piemērojot Līguma 107. un 108. pantu





Vides aizsardzības un  
reģionālās attīstības  
ministrija

## 2.3. Infrastruktūra, kuru izveido konkrēta komersanta – projekta sadarbības partnera vajadzībām (I)

*(Valsts atbalsts - MK noteikumu Nr.593, Nr. 645 19.3.p.-19.5.p.)*

→ Infrastruktūra, kuru izveido konkrēta komersanta – projekta sadarbības partnera interesēs, pielāgojot konkrētā komersanta vajadzībām (drīkst būt mērķorientēta infrastruktūra)  
Ēkas; laukumi; elektroenerģijas, gāzes infrastruktūra; iespējama arī satiksmes infrastruktūra

**!!! Ražošanas iekārtas nav attiecināmas**

→ Valsts atbalsts tiek sniegts atbilstoši:

➤ Regulas Nr.651/2014\* 14.pantam (MVU)

➤ Regulas Nr.702/2014\*\* 14.pantam (primārās lauksaimnieciskās ražošanas uzņēmumiem)

➤ Regulas Nr.1388/2014\*\*\* 27., 28., 31., 42.pantam (zvejas produktu un akvakultūras produktu ražošanas un apstrādes uzņēmumiem).

Plānojot projektu sadarbībā ar partneri, ir jānoskaidro sadarbības partnera darbības veids, lai konstatētu, kurš no minētajiem atbalsta veidiem ir attiecināms uz konkrēto sadarbības partneri.

**!!! Regulas satur papildus ierobežojumus, kas nav iekļauti SAM MK noteikumos, bet ir obligāti jāņem vērā sadarbības projektos.** Piemēram:

- Regulas Nr.651/2014 14.panta atbalstu nevar sniegt transporta nozarei;
- Regulas Nr.702/2014 14.panta atbalstu, kas lielāks par 500 000 EUR vienam uzņēmumam vienā ieguldījumu projektā, nevar sniegt ieguldījumiem lauku saimniecību aktīvos, kas saistīti ar primāro lauksaimniecisko ražošanu;
- Regulas Nr.1388/2014 atbalstu nevar sniegt, ja projekta attiecināmās izmaksas pārsniedz 2 milj. EUR, vai, ja atbalsta summa pārsniedz 1 milj. EUR vienam saņēmējam gadā, u.c.

\*Komisijas 17.02.2014. Regula (ES) Nr.[651/2014](#), ar ko noteiktas atbalsta kategorijas atzīst par saderīgām ar iekšējo tirgu, piemērojot Līguma 107. un 108.pantu

\*\*Komisijas 25.06.2014 Regula (ES) Nr.[702/2014](#), ar kuru konkrētas atbalsta kategorijas lauksaimniecības un mežsaimniecības nozarē un lauku apvidos atzīst par saderīgām ar iekšējo tirgu, piemērojot Līguma par Eiropas Savienības darbību 107. un 108.pantu

\*\*\*Komisijas 16.12.2014 Regula (ES) Nr.[1388/2014](#), ar ko konkrētas atbalsta kategorijas uzņēmumiem, kuri nodarbojas ar zvejas un akvakultūras produktu ražošanu, apstrādi un tirdzniecību, atzīst par saderīgām ar iekšējo tirgu, piemērojot Līguma par Eiropas Savienības darbību 107. un 108.pantu



Vides aizsardzības un  
reģionālās attīstības  
ministrija

## 2.3. Infrastruktūra, kuru izveido konkrēta komersanta – projekta sadarbības partnera vajadzībām (II)

(Valsts atbalsts - MK noteikumu Nr.593, Nr. 645 19.3.p.-19.5.p.)

- Infrastruktūra (piem., ēka, laukums), kuru izveido komersantam, **paliek pašvaldības īpašumā**
- Uz projekta iesniegšanas brīdi projekta iesniedzējam un sadarbības partnerim **nedrīkst būt nodokļu parāds virs 150 EUR**
- Infrastruktūras **izbūvi finansē komersants** – sadarbības partneris. ERAF finansējumu komersants var saņemt:
  - pēc starpposma un noslēguma maksājuma pieprasījuma iesniegšanas sadarbības iestādei (projekta iesniedzējs iesniedz CFLA);
  - kā avansa maksājumu līdz 90% no ERAF finansējuma, ja sadarbības līgumā ir paredzēta avansa piešķiršanas kārtība un avansa summu var apgūt 6 mēnešu laikā.
- Sadarbības partnerim – privātajam **komersantam, veicot iepirkumu par projekta darbībām/izmaksām, ir jāievēro šādi normatīvie akti:**
  - MK 28.02.2017 noteikumi Nr.104 «Noteikumi par iepirkuma procedūru un tās piemērošanas kārtību pasūtītāja finansētiem projektiem» (no 01.03.2017)
  - MK 04.06.2013 noteikumi Nr.299 «Noteikumi par iepirkuma procedūru un tās piemērošanas kārtību pasūtītāja finansētiem projektiem» (līdz 28.02.2017)
- **Projekta sagatavošanas izmaksas** (piem., projektēšanu) **finansē komersantam – sadarbības partnerim pieejamā de minimis atbalsta ietvaros** (nepārsniedzot 7% no projekta kopējām attiecināmajām izmaksām):
  - *de minimis* MVU 200 000 EUR triju fiskālo gadu periodā
  - *de minimis* primārās lauksaimnieciskās ražošanas uzņēmumam 15 000 EUR triju fiskālo gadu periodā (un nepārsniedz valsts maksimālo apjomu)
  - *de minimis* zvejas produktu un akvakultūras produktu ražošanas un apstrādes uzņēmumam 30 000 EUR triju fiskālo gadu periodā (un nepārsniedz valsts maksimālo apjomu)



Vides aizsardzības un  
reģionālās attīstības  
ministrija

## Funkcionālais savienojums SAM 3.3.1. un SAM 5.6.2. (līdz 2 km)

Satiksmes infrastruktūras (pārvadi, ielas, ceļi) būvniecība, pārbūve vai atjaunošana pieļaujama:

➤ **ar komercdarbību saistītajā teritorijā (3.3.1.SAM) vai tās funkcionālajā savienojumā 2 km garumā**

Ar komercdarbību saistītā teritorija ir pašvaldības noteikta teritorija, kurā komersants, kas daļēji vai kopumā nodrošina projekta iznākuma rādītājus, veic vai plāno veikt savu saimniecisko darbību un tajā atrodas vai ir plānots izvietot infrastruktūru (ēka), kas nepieciešama komersanta saimnieciskās darbības veikšanai, piemēram, ražošanas ēka, noliktava, darbnīca, ferma u.tml.

➤ **atjaunotajā degradētajā teritorijā (5.6.2.SAM) vai tās funkcionālajā savienojumā 2 km garumā**

Atjaunotā degradētā teritorija ir tāda teritorijas, kas:

- 1) 1.pazīme: iepriekš bijusi degradēta (atbilst degradētās teritorijas definīcijai) un
- 2) 2.pazīme: projekta rezultātā ir pielāgota esošo komersantu paplašināšanai vai jaunu komersantu izvietošanai

*Definīcija: Degradētā teritorijas ir vieta (teritorija (ne visos gadījumos ar negatīvu ietekmi uz vidi), ēka vai ēku komplekss), kas iepriekš tikusi izmantota vai apbūvēta, bet pašlaik pamesta vai netiek pilnīgi izmantota. Tā var būt nolaista vai piesārņota, neapdzīvota vai daļēji apdzīvota vai citādi izmantota teritorija, kurai ir negatīva kumulatīva ietekme uz apkārtējām teritorijām, vidi un vietējiem iedzīvotājiem.*

**!!! Ja satiksmes infrastruktūrai nav tiešas sasaistes ar komercdarbības teritoriju vai atjaunoto degradēto teritoriju, satiksmes infrastruktūras izmaksas nevar attiecināt un uz šādu satiksmes infrastruktūru nevar attiecināt projekta iznākuma rādītājus.**



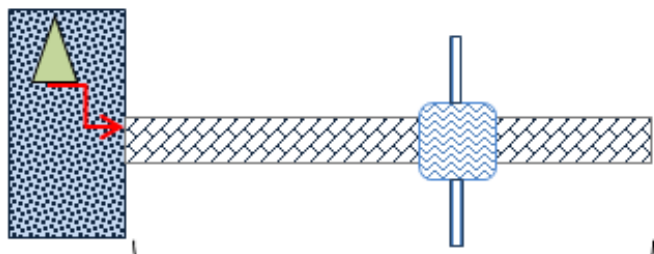
Vides aizsardzības un  
reģionālās attīstības  
ministrija

## Funkcionālais savienojums līdz: komercdarbības teritorijai (SAM 3.3.1.) atjaunotajai degradētajai teritorijai (SAM 5.6.2.)

### (1.shēma)

**1.shēma.** Funkcionālais savienojums **atbilst** nosacījumiem.

- Funkcionālais savienojums nodrošina tiešu sasaisti (savienojumu) ar atjaunojamo degradēto teritoriju (SAM 5.6.2.) vai ar komercdarbību saistīto teritoriju (SAM 3.3.1.).
- Viena funkcionālā savienojuma garums nevar pārsniegt 2 km garumu, t.sk. **funkcionālā savienojuma garumā tiek ieskaitīts jebkurš objekts, kas atrodas uz funkcionālā savienojuma (piem. tilts, dzelzceļa pārbrauktuve u.tml.)**



Funkcionālā savienojuma tieša sasaiste  
(savienojums) ar teritoriju – garums ne vairāk kā 2  
km!!!

	Atjaunojamā degradētā teritorija vai ar komercdarbību saistītā teritorija
	Dzelzceļa pārbrauktuve
	Satiksmes infrastruktūra, kurā veic projekta investīcijas - funkcionālais savienojums līdz teritorijai, kas nepārsniedz 2 km garumu, t.sk. piem. dzelzceļa pārbrauktuve, tilts
	Teritorijā esošā ēka komersanta saimnieciskās darbības veikšanai
	Piebraucamais ceļš teritorijā, īpašnieks - komersants (pārvietošanās virziens)



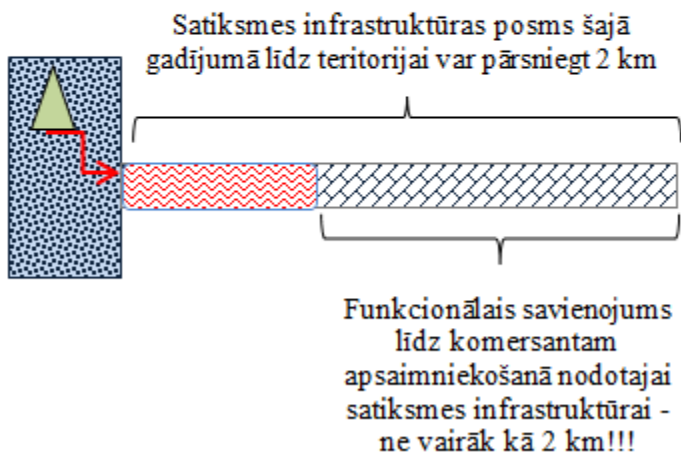
Vides aizsardzības un  
reģionālās attīstības  
ministrija

## Funkcionālais savienojums līdz: komercdarbības teritorijai (SAM 3.3.1.) atjaunotajai degradētajai teritorijai (SAM 5.6.2.)

### (2.shēma)

**2.shēma.** Funkcionālais savienojums **atbilst** nosacījumiem.

- Starp funkcionālo savienojumu un atjaunojamo degradēto teritoriju (SAM 5.6.2.) vai ar komercdarbību saistīto teritoriju (SAM 3.3.1.) atrodas komersantam apsaimniekošanā nodota satiksmes infrastruktūra.
- **Komersantam apsaimniekošanā nodotās satiksmes infrastruktūras posmu neieskaita funkcionālā savienojuma garumā.**



	Atjaunojamā degradētā teritorija vai ar komercdarbību saistītā teritorija
	Komersantam apsaimniekošanā nodota satiksmes infrastruktūra
	Satiksmes infrastruktūra, kurā veic projekta investīcijas - funkcionālais savienojums, kas nepārsniedz 2 km garumu
	Teritorijā esošā ēka komersanta saimnieciskās darbības veikšanai
	Piebraucamais ceļš teritorijā, īpašnieks - komersants (pārvietošanās virziens)



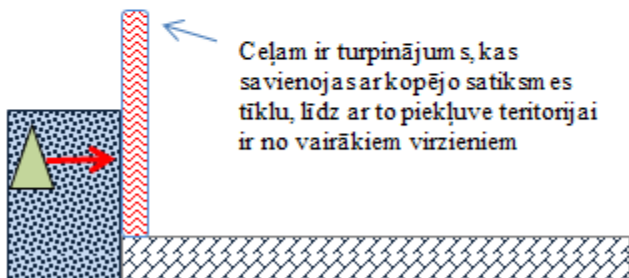
Vides aizsardzības un  
reģionālās attīstības  
ministrija

## Funkcionālais savienojums līdz: komercdarbības teritorijai (SAM 3.3.1.) atjaunotajai degradētajai teritorijai (SAM 5.6.2.)

### (3.shēma. Nav funkcionālais savienojums)

**3.shēma.** Funkcionālais savienojums **neatbilst** nosacījumiem.

- Starp funkcionālo savienojumu un atjaunojamo degradēto teritoriju (SAM 5.6.2.) vai ar komercdarbību saistīto teritoriju (SAM 3.3.1.) atrodas publiskas personas īpašumā esoša satiksmes infrastruktūra. Tā turpinās gar teritoriju un tālāk savienojas ar kopējo satiksmes tīklu. Piekļuve teritorijai tiek nodrošināta vairākos virzienos, līdz ar to ir vairākas alternatīvas piekļuvei teritorijai. Lai projekta ietvaros varētu atbalstīt funkcionālā savienojuma būvniecību, pārbūvi vai atjaunošanu, ieguldījumiem satiksmes infrastruktūrā ir jābūt līdz komersanta piebraucamajam ceļam minētā komersanta teritorijā.
- Šajā gadījumā projekta investīcijas satiksmes infrastruktūrā veikt nevar.



Šajā shēmā funkcionālā savienojuma nav

	Atjaunojamā degradētā teritorija vai ar komercdarbību saistītā teritorija
	Publiskas personas īpašumā esoša satiksmes infrastruktūra, kurā nav paredzētas projekta investīcijas.
	Satiksmes infrastruktūra, kurā nevar veikt projekta investīcijas
	Teritorijā esošā ēka komersanta saimnieciskās darbības veikšanai
	Piebraucamais ceļš teritorijā, īpašnieks - komersants (pārvietošanās virziens)



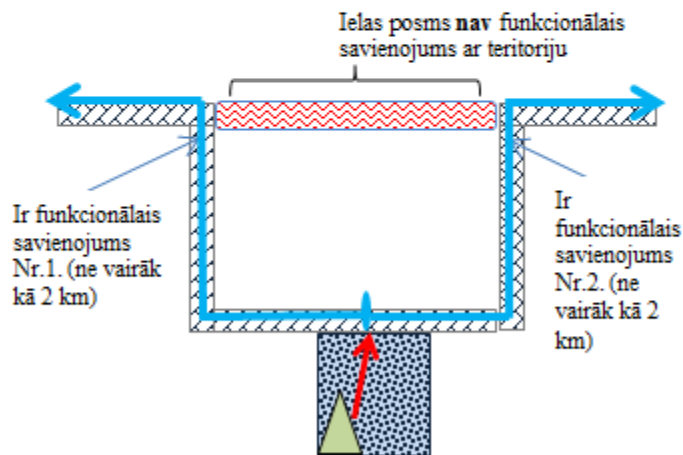
Vides aizsardzības un  
reģionālās attīstības  
ministrija

## Funkcionālais savienojums līdz: komercdarbības teritorijai (SAM 3.3.1.) atjaunotajai degradētajai teritorijai (SAM 5.6.2.)

### (4.shēma)

**4.shēma.** Atsevišķi posmi **atbilst** funkcionālā savienojuma nosacījumiem.

- Funkcionālie savienojumi nodrošina tiešu sasaisti (savienojumu) ar atjaunojamo degradēto teritoriju (SAM 5.6.2.) vai ar komercdarbību saistīto teritoriju (SAM 3.3.1.).
- **Paralēlās ielas/ceļa posms nav ieskaitāms funkcionālajā savienojumā, ja vien nav argumentēts pamatojums, ka ielas/ceļa posms tomēr būtu ieskaitāms funkcionālajā savienojumā (piem. transporta kustības ierobežojumi u.tml).**



	Atjaunojamā degradētā teritorija vai ar komercdarbību saistītā teritorija
	Publiskas personas īpašumā esoša satiksmes infrastruktūra, kura nav uzskatāma par funkcionālo savienojumu, ja vien nav argumentēts pamatojums, ka ielas/ceļa posms tomēr būtu ieskaitāms funkcionālajā savienojumā
	Satiksmes infrastruktūra, kurā veic projekta investīcijas - funkcionālie savienojumi līdz teritorijai, katrs no tiem nepārsniedz 2 km garumu
	Teritorijā esošā ēka komersanta saimnieciskās darbības veikšanai
	Piebraucamais ceļš teritorijā, īpašnieks - komersants (pārvietošanās virziens)
	Satiksmes infrastruktūras posmi, kas ir uzskatāmi par funkcionālajiem savienojumiem



Vides aizsardzības un  
reģionālās attīstības  
ministrija

## Atjaunotā degradētā teritorija SAM 5.6.2.iznākuma rādītājs (I)

- MK noteikumu Nr.645 26.punktā ir noteiktas atjaunotās degradētās teritorijas pazīmes, kas paredz, ka atjaunotā degradētā teritorija ir tāda teritorijas, kas atbilst šādām 2 pazīmēm:
- 1) 1.pazīme: teritorija iepriekš bijusi degradēta (atbilst degradētās teritorijas definīcijai)**  
Degradēta teritorija ir **vieta** (teritorija (ne visos gadījumos ar negatīvu ietekmi uz vidi), ēka vai ēku komplekss), **kas iepriekš tikusi izmantota vai apbūvēta, bet pašlaik pamesta vai netiek pilnīgi izmantota**. Tā var būt nolaista vai piesārņota, neapdzīvota vai daļēji apdzīvota vai citādi izmantota teritorija, kurai ir negatīva kumulatīva ietekme uz apkārtējām teritorijām, vidi un vietējiem iedzīvotājiem.
  - 2) 2.pazīme: teritorija projekta rezultātā ir pielāgota esošo komersantu paplašināšanai vai jaunu komersantu izvietojumam.** Par «pielāgotu» teritoriju var uzskatīt tādu:
    - kurā veic vai ir plānots veikt saimniecisko darbību;
    - dabas un apstādījumu teritorijas (attiecas uz parkiem, skvēriem), ja dabas un apstādījumu teritorija ir nepieciešama projekta ietvaros izveidotās infrastruktūras attīstībai (piemēram, viesnīcai).
- Atjaunotajā degradētajā teritorijā **neieskaita**:
- **lauksaimniecībā izmantojamo zemi, mežu, purvu, ūdens objektu zemi un zemi, kuru izmanto derīgo izrakteņu ieguvei;**
  - tikai satiksmes infrastruktūras teritoriju (t.i. ja projektā ir paredzēta tikai satiksmes infrastruktūra, teritorija, kurā rodas iznākuma rādītāji (darba vietas, nefinanšu investīcijas) ir jāparedz kā atjaunotā degradētā teritorija).
- Atjaunotajā degradētajā teritorijā **var ieskaitīt**:
- gan publiskas, gan privātas personas īpašumā esošu teritoriju (nav ierobežojumu uz īpašumtiesībām);
  - tādu teritoriju, kurā netiek veiktas projekta investīcijas, bet projekta rezultātā teritorija ir pielāgota esošu komersantu paplašināšanai vai jaunu komersantu izvietojumam;
  - vairākas atjaunotās degradētās teritorijas viena projekta ietvaros.
- Iznākuma rādītāji: **darba vietas, nefinanšu investīcijas - var rasties tikai atjaunotajā degradētajā teritorijā.**
- Atjaunotās degradētās teritorijas rādītājam arī ir jāpiemēro MK noteikumu 10.2.nosacījums par **izslēdzamajām tautsaimniecības nozarēm** (t.i. ziņojot CFLA par sasniegto rādītāju, teritorijā nedrīkst būt, piemēram, veikals).





Vides aizsardzības un  
reģionālās attīstības  
ministrija

## Atjaunotā degradētā teritorija SAM 5.6.2.iznākuma rādītājs (II)

- Atjaunotās degradētās **teritoriju raksturojumu** (saskaņā ar projekta iesnieguma veidlapas aizpildīšanas metodiku) **sniedz projekta veidlapas 1.3.punktā**, t.sk. norādot šādu informāciju:
  - Teritorijas atbilstību atjaunotās degradētās teritorijas pazīmēm (ja atjaunotā teritorija sastāv no vairākiem īpašumiem – tad sniedz informāciju par katru īpašumu)
  - Īpašumus, no kādiem sastāv atjaunojamā degradētā teritorija (t.sk. kadastra numuri, īpašnieki, saimnieciskās darbības veids teritorijā, īpašuma kopējā platība un īpašuma platība, ko ieskaita kā atjaunojamo platību, u.c. jebkura projekta īstenošanai būtiska informācija)
  
- Lai novērtētu atjaunotās degradētās teritorijas platību, tiek ņemts vērā:
  - Atjaunotās degradētās teritorija raksturojums, kas sniegts projekta veidlapas 1.3.punktā;
  - Kartogrāfiskais materiāls (*nākamajā slaidā norādīts, ko tas ietver*);
  - Zemes vienības situācijas plāns vai, ja atjaunotajā degradētajā platībā ieskaita tikai ēku – jebkurš cits dokuments, kas pierāda ēkas platību, pēc kura var secināt, cik lielu teritorijas platību aizņem ēkas.



Vides aizsardzības un  
reģionālās attīstības  
ministrija




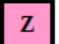


## Atjaunotā degradētā teritorija SAM 5.6.2.iznākuma rādītājs (III)

- Atjaunoto degradēto **teritoriju norāda kartogrāfiskajā materiālā, ko obligāti pievieno projekta iesniegumam.**
- Kartogrāfiskajā materiālā norāda:
  - atjaunotās degradētās teritorijas robežu
  - atjaunotajā degradētajā teritorijā esošo zemes gabalu robežas un kadastra numurus, īpašniekus, nomniekus (ja tie ir faktiskie saimnieciskās darbības veicēji)
  - projekta investīciju objektus (piem., ielas/ceļi, ēkas, laukumi, transformatori u.tml.)
  - teritorijā esošā vai plānotā komersanta pamatdarbības jomu (NACE kods)
  - ēkas/būves, kurās tiek veikta komersantu saimnieciskā darbība
  - satiksmes infrastruktūru, pa kuru nodrošināta piekļuve no projekta investīciju objekta (ielas/ceļa/satiksmes pārvada) līdz komersanta saimnieciskās darbības veikšanas vietai (ēkai/būvei). Papildus nepieciešams norādīt, kas ir piebraucamo ceļu īpašnieks.
  - jebkādu citus objektus, kas paredzēti projektā un būtiski projekta īstenošanā (piemēram, sabiedriskas nozīmes objekti, dzīvojamās ēkas, kas palīdz argumentēt valsts atbalsta neesamību, u.tml.).



Vides aizsardzības un  
reģionālās attīstības  
ministrija

# Atjaunotā degradētā teritorija SAM 5.6.2.iznākuma rādītājs (IV) KARTES PIEMĒRS

- Atjaunojamās degradētās teritorijas robeža 
- Atjaunojamā degradētā teritorijā esošo īpašumu robeža 
- Projekta ietvaros atjaunojamais ceļš 
- Komersants, kas nodrošina projekta iznākuma rādītājus (darba vietas, nefinanšu investīcijas) Komersants „Z” nomā ēku no komersanta „X” (zemesgabala, ēkas īpašnieks) 
- Komersants, kas izmantos projekta ietvaros atjaunoto ceļu 
- Piebraucamie ceļi līdz atjaunotajam ceļam 
  - Piebraucamais ceļš no SIA „X” īpašumā esošās ēkas līdz atjaunotajam ceļam (piebraucamais ceļš – SIA „X” īpašums)
  - Piebraucamais ceļš no SIA „Y” īpašumā esošās ēkas līdz atjaunotajam ceļam (piebraucamais ceļš – SIA „Y” īpašums)

Atjaunojamās degradētās teritorija kopējā platība **5 ha**, kas sastāv no šādiem 3 zemes īpašumiem:

- **1.īpašums:** zeme (kadastra Nr.0000 000 0001)/ ēka (kadastra Nr.0000 000 0002)


Zemesgabala platība **2 ha** (t.sk. zeme zem ēkas).

Īpašnieks SIA „X” (projekta iznākuma rādītājus (darba vietas, nefinanšu investīcijas) nodrošina nomnieks SIA „Z”). Īpašuma robežplāns pievienots projekta iesnieguma pielikumā Nr.00

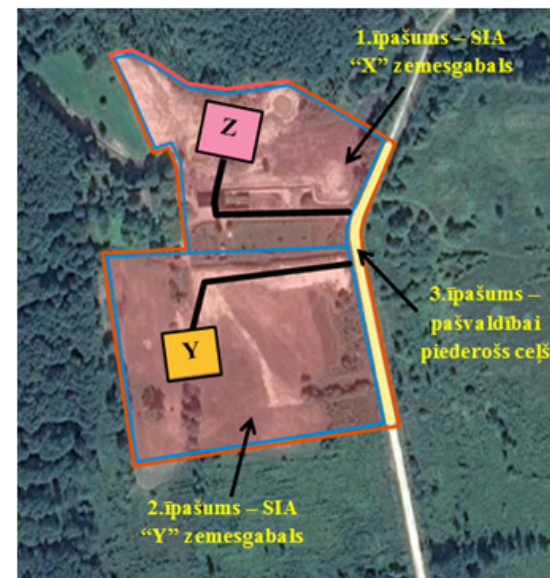
- **2.īpašums:** zeme (kadastra Nr.0000 000 0003)/ ēka (kadastra Nr.0000 000 0004)

Zemesgabala platība **2,5 ha** (t.sk. zeme zem ēkas).

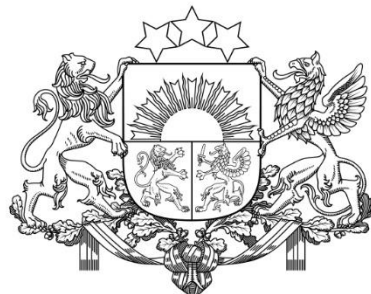
Īpašnieks SIA „Y” (iznākuma rādītāji (darba vietas, nefinanšu investīcijas) teritorijā netiek sasniegti, bet teritorija atrodas apbūves zonā “Rūpnieciskā apbūve (R)” un tā ir pielāgota esošā komersanta paplašināšanai). Īpašuma robežplāns pievienots projekta iesnieguma pielikumā Nr.00

- **3.īpašums (ceļš ),** kadastra Nr.0000 000 0005, kurā veic projekta investīcijas)

Zemesgabala platība **0,5 ha**. Īpašnieks „X novada pašvaldība”. Īpašuma robežplāns pievienots projekta iesnieguma pielikumā Nr.00



**!!! Šajā piemērā projekta ietvaros atjaunoto satiksmes infrastruktūru (ceļu) ieskaita atjaunojamās degradētās teritorijas platībā**



Vides aizsardzības un  
reģionālās attīstības  
ministrija

# Paldies par uzmanību!

Noderīga informācija par SAM 3.3.1.un SAM 5.6.2.pieejama tīmekļa vietnē:

[http://www.varam.gov.lv/lat/fondi/kohez/2014\\_2020/?doc=22582](http://www.varam.gov.lv/lat/fondi/kohez/2014_2020/?doc=22582)

SAM 3.3.1.un SAM 5.6.2. izmaksu un ieguvumu analīzes modelis/ metodika pieejami tīmekļa vietnē:

[http://www.varam.gov.lv/lat/fondi/kohez/2014\\_2020/?doc=21317](http://www.varam.gov.lv/lat/fondi/kohez/2014_2020/?doc=21317)

NACIONĀLAIS  
ATTĪSTĪBAS  
PLĀNS 2020



**EIROPAS SAVIENĪBA**

Eiropas Savienības  
struktūrfondi un  
Kohēzijas fonds

IEGULDĪJUMS TAVĀ NĀKOTNĒ