

Informatīvais ziņojums “Par sabiedriskai apspriešanai izvirzāmo administratīvi teritoriālā iedalījuma modeli”

Ievads	1
1. Teritoriālās reformas mērķi	2
2. 2009. gada teritoriālā reforma un tās sekas	2
3. Esošās situācijas raksturojums	5
4. Kā teritoriālā reforma varētu nākotnē ietekmēt pašvaldību darbību?	13
5. Ārvalstu pieredze	22
6. Sabiedriskai apspriešanai izvirzāmais teritoriālā iedalījuma modelis	24
7. Kopsavilkums un secinājumi	26
Pielikumi	29

Ievads

Latvijas Republikas Saeima (turpmāk – Saeima) 2019. gada 21. martā pieņēma lēmumu “Par administratīvi teritoriālās reformas turpināšanu”, proti, turpināt 1998. gadā iesākto administratīvi teritoriālo reformu (turpmāk – teritoriālā reforma) un līdz 2021. gadam izveidot ekonomiski attīstīties spējīgas administratīvās teritorijas ar vietējām pašvaldībām, kas spēj nodrošināt tām likumos noteikto autonomo funkciju izpildi salīdzināmā kvalitātē un pieejamībā un sniedz iedzīvotājiem kvalitatīvus pakalpojumus par samērīgām izmaksām.

Saeimas lēmums uzdod Ministru kabinetam izstrādāt konceptuālu ziņojumu par administratīvi teritoriālo iedalījumu, kā arī veikt konsultācijas ar pašvaldībām saskaņā ar Eiropas vietējo pašvaldību hartas 5. pantu. Pēc tam Ministru kabinetam līdz 2019. gada 1. decembrim jāizstrādā un jāiesniedz Saeimā likumprojekts (turpmāk – Likumprojekts), kurā noteikts jaunais valsts administratīvi teritoriālais iedalījums, tā veidi un teritoriju izveidošanas kritēriji, kā arī citi jautājumi, kas saistīti ar teritoriālo dalījumu un apdzīvotām vietām. To skaitā Likumprojektā ir ietverama kārtība, kādā tiek pabeigta teritoriālā reforma un sagatavotas 2021. gada pašvaldību vēlēšanas. Vienlaikus Ministru kabinetam jāiesniedz Saeimā ziņojums, kurā izvērtēts valsts reģionālā administratīvi teritoriālā iedalījuma (apriņķu) izveidošanas pamatojums.

Eiropas vietējo pašvaldību hartas (turpmāk – harta) 5. pants noteic, ka vietējās varas teritoriju robežu aizsardzība, nosaka: *vietējās varas teritoriju robežu izmaiņas nav atļauts izdarīt bez iepriekšējas konsultēšanās ar attiecīgo vietējo varu, pēc iespējas ar referendumu palīdzību, kur tas ir likumīgi atļauts*. Lai izpildītu minētās hartas 5. panta prasības, Vides aizsardzības un reģionālās attīstības ministrijai (turpmāk – VARAM) jāveic konsultācijas ar attiecīgajām pašvaldību domēm par administratīvo teritoriju apvienošanu lielākās administratīvās vienībās. Ņemot to vērā, par minēto konsultāciju priekšmetu ir uzskatāms šajā informatīvajā ziņojumā sabiedriskai apspriešanai izvirzāmais administratīvi teritoriālā iedalījuma modelis (turpmāk – teritoriālā iedalījuma modelis).

Veicot konsultācijas par perspektīvo teritoriālā iedalījuma modeli, VARAM uzsāks darbu pie attīstības plānošanas dokumenta – konceptuālā ziņojuma par administratīvi teritoriālo iedalījumu un Likumprojekta izstrādes.

1. Teritoriālās reformas mērķi

Līdztekus Saeimas lēmumā noteiktajam teritoriālās reformas uzstādījumam ir izvirzāmi šādi mērķi valsts attīstības un iedzīvotāju labklājības nodrošināšanai:

- 1) uzlabot valsts un pašvaldību ekonomisko izaugsmi un konkurētspēju;
- 2) nodrošināt visas valsts pārvaldes darbībā racionālu valsts budžeta līdzekļu izlietošanu;
- 3) izveidot vienlīdzīgu un ilgtspējīgu pašvaldību darbības sistēmu, reģionālās un nacionālās nozīmes attīstības centrus ar to lauku teritorijām sasaistot vienotā administratīvā, ekonomiskā un saimnieciskā vienībā, tādējādi radot labākus priekšnosacījumus tautsaimniecības attīstībai un pakalpojumu pieejamībai iedzīvotājiem;
- 4) radīt mehānismus efektīvākai novadu pilsētu un novada pagastu pašpārvaldes darbībai, vairāk iesaistot tajā attiecīgo teritoriju iedzīvotājus;
- 5) nostiprinot pašvaldību autonomiju un kapacitāti, nodrošināt subsidiaritātes principa ievērošanu;
- 6) nodrošināt pievilcīgu vidi investīcijām un produktīvu darbavietu radīšanai, tādējādi panākot konkurētspējīgu atalgojumu un mazinot emigrāciju;
- 7) panākt, ka pašvaldības tām likumos uzdotās funkcijas izpilda patstāvīgi.

2. 2009. gada teritoriālā reforma un tās sekas

Līdz 2009. gadam Latvijā bija divu veidu pašvaldības: vietējās – pilsētu, novadu un pagastu pašvaldības, un reģionālās – rajonu pašvaldības.

Kopš 2009. gada, kad daļēji tika īstenota teritoriālā reforma, Administratīvo teritoriju un apdzīvoto vietu likums¹ nosaka, ka Latvijas Republiku iedala šādās administratīvajās teritorijās:

- 1) apriņķos;
- 2) republikas pilsētās;
- 3) novados.

Novadam var nebūt novada teritoriālā iedalījuma, ja tas izveidojies viena pagasta robežās, savukārt pārējos gadījumos novada teritoriju iedala šādās vienībās:

- 1) novada pilsētās;
- 2) novada pagastos.

Vienlaikus Administratīvo teritoriju un apdzīvoto vietu likums nosaka noteikumus (turpmāk – kritērijus), pēc kuriem izveido republikas pilsētu un novadu teritorijas, kā arī nosaka pilsētas statusu. Lai gan minētais likums pieļauj atkāpes no kritērijiem, 2008. gadā līdz ar likuma pieņemšanu šāda atkāpe tika piešķirta 50 no 109 novadiem. Izvērtējot statistikas

¹ Administratīvo teritoriju un apdzīvoto vietu likums, Latvijas Republikas likums. Pieņemts 18.12.2008. [stājas spēkā 31.12.2008], pieejams tiešsaistē: <https://likumi.lv/doc.php?id=185993>

informāciju par 2018. gadu, konstatējams, ka jau **59** administratīvās teritorijas no 119 neatbilst likuma kritērijiem (sk. 1. pielikumu):

1. novada teritorijā ir ne mazāk par 4000 pastāvīgo iedzīvotāju – *neatbilst 39 novadi*;
2. novada teritorijā ir ciems, kurā ir vairāk par 2000 pastāvīgo iedzīvotāju, vai pilsēta – *neatbilst 54 novadi*;
3. novada teritorija ir ģeogrāfiski vienota – *neatbilst 2 novadi*;
4. republikas pilsētā ir ne mazāk par 25 tūkstošiem pastāvīgo iedzīvotāju – *neatbilst 2 republikas pilsētas*.

Rajonu reorganizācija. Saeimas valsts pārvaldes un pašvaldības komisija 2008. gadā virzīja Rajona pašvaldību reorganizācijas likumu.² Rajona pašvaldību reorganizācijas likums noteica, ka: *rajona padome līdz 2008. gada 31. decembrim pieņem reorganizācijas plānu, paredzot tajā visu institūciju, mantas, finanšu līdzekļu, tiesību un saistību nodošanu vietējām pašvaldībām un plānošanas reģioniem. Plānošanas reģionam nodod tikai tādas institūcijas, mantu, finanšu līdzekļus, tiesības un saistības, kas saskaņā ar likumu ir saistītas ar rajona pašvaldības funkciju nodošanu attiecīgajam plānošanas reģionam.* Saskaņā ar Sabiedriskā transporta pakalpojuma likumu plānošanas reģioniem tolaik tika nodota tikai viena rajonu pašvaldības funkcija – organizēt sabiedriskā transporta pakalpojumus maršruta tīkla reģionālajos vietējās nozīmes maršrutos.

Saeima, 2012. gadā apstiprinot Nacionālās attīstības plānu 2014.–2020. gadam, VARAM uzdeva uzdevumu: *Ieviest pilnveidotu valsts administratīvi teritoriālo iedalījumu, balstoties uz administratīvi teritoriālās reformas rezultātu novērtējumu.* Vienlaikus Saeima 2012. gadā veica grozījumu Rajonu pašvaldību reorganizācijas likumā, uzdodot šādu uzdevumu: *Ministru kabinets veic administratīvi teritoriālās reformas izvērtējumu un līdz 2013. gada 1. oktobrim iesniedz Saeimai atzinumu, kurā izvērtētas tiešās valsts pārvaldes funkciju decentralizācijas iespējas attiecībā uz vietējām pašvaldībām.*

2013. gada informatīvajā ziņojumā “Administratīvi teritoriālās reformas izvērtējums”³ tika minēti šādi galvenie priekšnoteikumi turpmākai rīcībai administratīvi teritoriālā iedalījuma pilnveidošanai:

- 1) izskatīt iespēju veidot lielus novadus ap reģionālās un nacionālās nozīmes attīstības centriem;
- 2) izstrādāt sistēmu, kā veicināt pašvaldību apvienošanu, lai nodrošinātu reģionālās un nacionālās nozīmes attīstības centru administratīvu sasaisti (centrs un lauku teritorija vienā novadā) ar visām Latvijas lauku teritorijām.

Savukārt Saeimai 2013. gadā iesniegtajā atzinumā par valsts pārvaldes funkciju decentralizācijas iespējām attiecībā uz vietējām pašvaldībām norādīts: *atzinuma sagatavošanas procesā sadarbībā ar ministrijām un pašvaldībām konstatēts, ka ir virkne valsts tiešās pārvaldes funkcijas un uzdevumi, kurus būtu lietderīgi decentralizēt uz vietējām pašvaldībām, neveidojot aprinķu pašvaldības.*⁴

²Pieejams:

<https://titania.saeima.lv/LIVS/SaeimaLIVS.nsf/0/67D43D9A6524B671C22573EF003FA4B5?OpenDocument>

³ Pieejams: <http://tap.mk.gov.lv/mk/tap/?pid=40278571>

⁴ Pieejams: http://ilgtspējaattistiba.saeima.lv/attachments/article/702/MK%20atzinums%20par%20funkciju%20dec.iesp%C4%93j%C4%81m_.pdf

Līdz ar to secināms, ka, 2009. gadā izveidojot novadus, jautājums netika skatīts kopsakarībās ar otru teritoriālās reformas uzstādījumu – izveidot apriņķu pašvaldības. Tieši otrādi, rajonu pašvaldību reorganizācijas faktiskais rezultāts bija zaudēts ekonomiskais pamats apriņķu pašvaldību izveidošanai.

Uzziņa par rajonu darbību Latvijā, Igaunijā un Lietuvā

- *Administratīvais iedalījums 26 rajonos Latvijas teritorijā tika noteikts 1967. gadā, un ap to administratīvajiem centriem tika pakārtota visa veida infrastruktūra un pakalpojumu pieejamība. Visi Latvijas rajonu administratīvie centri šodien ir noteikti par reģionālās vai nacionālās nozīmes attīstības centriem.*
- *Kopš 1997. gada Latvijā rajonu pašvaldības vairs neievēlēja tiešās vēlēšanās. No 1997. līdz 2009. gadam rajonu pašvaldību padomi veidoja attiecīgo rajona pilsētu, novadu un pagastu pašvaldību priekšsēdētāju kopums.*
- *Igaunijā administratīvais iedalījums 15 rajonos (apriņķos) ar to administratīvajiem centriem ir nemainīgs kopš 1965. gada. Līdz 2018. gadam katrā rajonā primāri darbojās valsts pārvaldes institūcija ar valdības ieceltiem pārvaldniekiem. Pašlaik šajās rajona teritorijās sadarbojas pašvaldības un noteiktos jautājumos darbību veic citas valsts pārvaldes institūcijas.*
- *Lietuvā pašvaldības reformu rezultāts bija pamatā juridisks, nevis teritoriāls. 1994. gadā tika īstenota funkcionālā pārdale, apvienojot rajona pašvaldību un vietējo pašvaldību funkcijas un izpildot tās rajonos un valsts lielākajās pilsētās. Attiecīgi arī daļa Lietuvas pašvaldību ir saglabājušas dalījumu rajonos ar tās nosaukumu.*

Republikas pilsētas. Īstenojot teritoriālo reformu 2009. gadā, republikas pilsētu statusu ieguva arī rajona pilsētas Valmiera un Jēkabpils. Kopš 1990. gada septiņu republikas pilsētu pašvaldības nebija nedz teritoriāli, nedz administratīvi saistītas ar 26 rajoniem, proti, tās neietilpa attiecīgo rajonu administratīvajās teritorijās. Vienlaikus republikas pilsētu pašvaldības izpildīja gan vietējo, gan rajona (reģionālo) pašvaldības funkcijas. Tajā pašā laikā sešas no septiņām republikas pilsētām – izņemot Jūrmalu – bija rajonu administratīvie centri.

Arī pēc 2009. gada īstenotās teritoriālās reformas praksē ir gadījumi, kad blakus esošu novadu pašvaldību administrācijas iestādes un uzņēmumi tiek izvietoti republikas pilsētās. Piemēram, Ventspils novada administratīvais centrs atrodas Ventspilī, Jelgavas novada – Jelgavā, Daugavpils novada – Daugavpilī, Rēzeknes novada – Rēzeknē, Jēkabpils novada un Krustpils novada – Jēkabpilī, bet Garkalnes novada administratīvais centrs atrodas Rīgā.

Tendences citās valstīs parāda, ka lielāku izaugsmes potenciālu un labākus rezultātus uzrāda pilsētreģioni. To attīstības centros esošais potenciāls (iedzīvotāju skaits, infrastruktūra, izglītības iespējas) un mērķtiecīgs darbs privāto investīciju piesaistei var nodrošināt teritorijas ekonomisko pašpietiekamību.⁵ Būtiski ir teritorijas attīstību plānot kopsakarībās – tostarp ap nacionālās nozīmes centriem, ap kuriem veidojas augstāka ekonomiskā aktivitāte un pieprasījums pēc pakalpojumiem. Tas attiecas, pirmkārt, uz efektīva izglītības, veselības aprūpes, sociālās palīdzības, ceļu un transporta infrastruktūras tīkla izveidi. Otrkārt, tas ļautu

⁵ Skat., piemēram: Homan, J., Howl, D., and Tosics, I. 2007. *URBACT METROGOV Final Report*. Pieejams: <http://urbact.eu/sites/default/files/metrogov.pdf>;
OECD. 2015. *Governing the City*. OECD Publishing. Pieejams: <http://dx.doi.org/10.1787/9789264226500-en>

attīstīt perspektīvos saimnieciskās darbības virzienus teritorijā un atbilstoši uzņēmēju vēlmēm un vajadzībām pakārtot tiem visu veidu nepieciešamo infrastruktūru.⁶

Pašlaik republikas pilsētas ar ap tām esošajiem novadiem neveido vienotu administratīvu, ekonomisku un saimniecisku vienību, un nesekmē šo teritoriju potenciāla pilnvērtīgu izmantošanu. Tāpat ikdienas svārstmigrācija lielākoties ir uz un no pilsētām, tādēļ arī iedzīvotājiem ērtāk būtu pakalpojumus saņemt vienas pašvaldības ietvaros. Vienlaikus, neskatoties uz to, ka republikas pilsētas ir nozīmīgākie ekonomiskās aktivitātes centri, arī tajās iedzīvotāju skaits ir samazinājies (sk. 1. tabulu). Tas liek secināt, ka pilsētu kā atsevišķu pašvaldību pastāvēšana nav ilgtspējīga.

1. tabula. Iedzīvotāju skaits republikas pilsētās gada sākumā

Pašvaldība	1990	2008	2018
Rīga	909 135	697 272	637 971
Daugavpils	126 575	101 705	83 250
Liepāja	114 337	81 748	69 180
Jelgava	73 455	62 822	56 383
Jūrmala	60 620	52 800	49 073
Ventspils	50 235	41 319	34 855
Rēzekne	42 832	35 126	28 156
Valmiera	29 476	26 564	23 063
Jēkabpils	30 726	26 132	22 188

Dati: CSP, 2018

Apvienojot republikas pilsētas ar apkārtējiem novadiem, tas neietekmētu to nacionālās nozīmes attīstības centra statusu, kas šīm pilsētām noteikts Latvijas ilgtspējīgas attīstības stratēģijā 2030. gadam. Līdz ar netiktu ietekmēta arī noteiktas politikas veidošana attiecībā uz nacionālās nozīmes centriem.

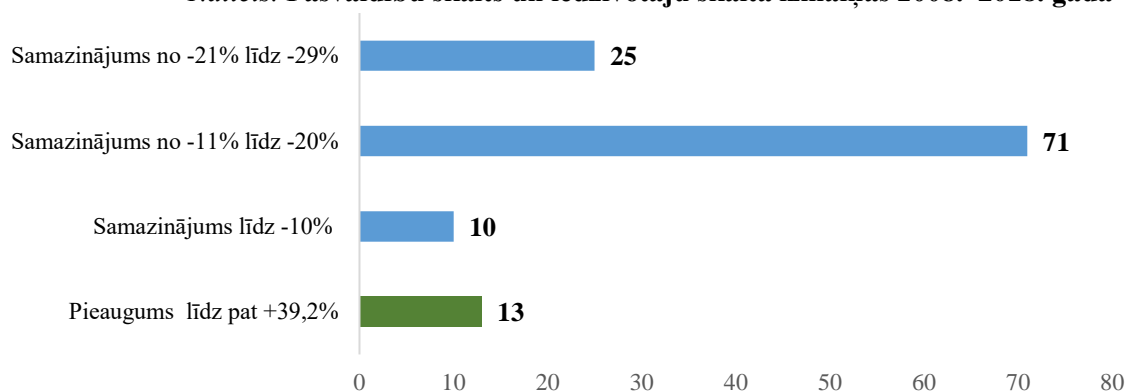
3. Esošās situācijas raksturojums

Ņemot vērā pašvaldību sistēmā notikušās juridiskās un funkcionālās reformas, secināms, ka Latvijā pakāpeniski ir izveidota bāze funkcionāli spēcīgu vietējo pašvaldību darbībai. Šodienas situācijā pašvaldību loma valsts pārvaldes sistēmā tikai pieaug, kas pašvaldībām prasa atbildīgi risināt jautājumus savu iedzīvotāju interesēs.

Iedzīvotāju skaita izmaiņas. Iedzīvotāju skaits veido pamatu jebkurai pašvaldībai, un to skaits tiešā veidā ietekmē pašvaldības budžeta ieņēmumus. Lielākajā daļā Latvijas pašvaldību iedzīvotāju skaits ir samazinājies (sk. 2. pielikumu). Iedzīvotāju skaita pieaugums ir pamatā Pierīgas pašvaldībās (sk. 1. attēlu).

⁶ VARAM sagatavotais informatīvais ziņojums "Par valsts administratīvi teritoriālo iedalījumu un valsts pārvaldes institūciju sadarbības teritoriju izveidi". Pieejams: <http://tap.mk.gov.lv/lv/mk/tap/?pid=40421841&mode=mk&date=2017-05-03>

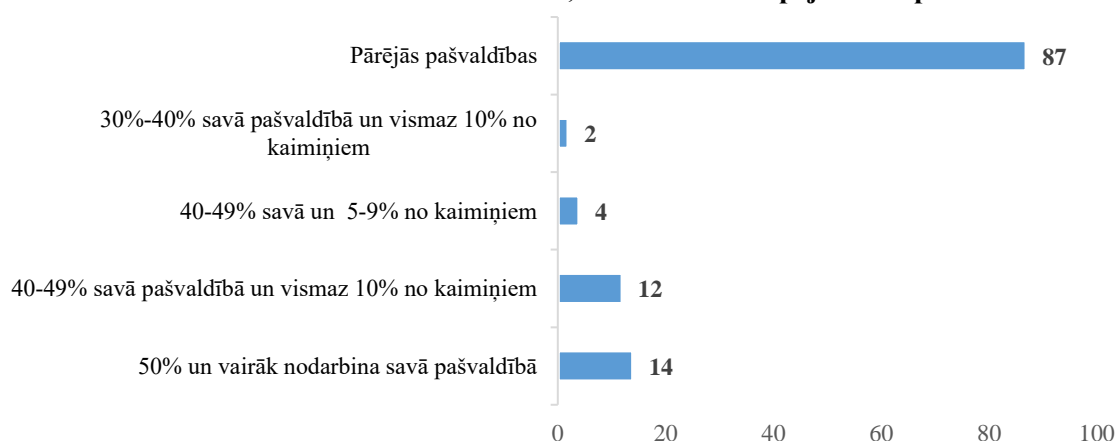
1.attēls. Pašvaldību skaits un iedzīvotāju skaita izmaiņas 2008.–2018. gadā



Dati: CSP

Nodarbinātība. Viens no galvenajiem faktoriem iedzīvotāju skaita samazinājumam reģionos ir migrācija, kas cieši saistīta ar darba iespējām. Tikai 38% iedzīvotāju ir darba iespējas savā pašvaldībā (sk. 2. attēlu).⁷

2. attēls. Pašvaldību skaits, kur ir darba iespējas savā pašvaldībā



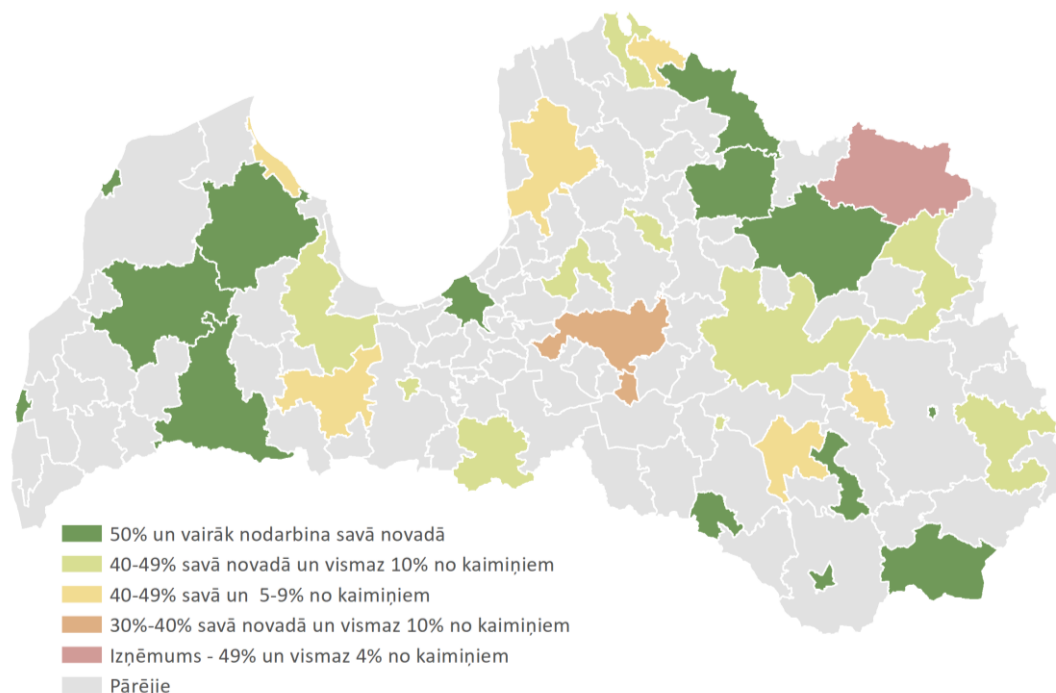
Dati: VSAA, aprēķins VARAM

Vērtējot darba vietu pieejamību pašvaldībās, redzams (sk. 3. attēlu), ka 33 pašvaldībās ir būtiski augstākas darba iespējas un ikdienas migrācija uz tām:

- 14 pašvaldībās darba iespējas ir vismaz 50% savas pašvaldības darbības vecuma iedzīvotājiem;
- 19 pašvaldības, lai arī nodrošina darba iespējas savas pašvaldības iedzīvotājiem 30%–49% apmērā, vienlaikus ir būtiski darba devēji arī kaimiņu pašvaldībām. 14 pašvaldības nodarbina 10%–30% no kaimiņu pašvaldību darbības vecuma iedzīvotājiem.⁷

⁷ Aprēķini veikti, izmantojot VSAA datus par darba devēja un darba ņēmēja reģistrēto atrašanās vietu (2017.gads) – aprēķins veikts dalot pašvaldībā reģistrēto darba devēju (uzņēmēju) nodarbināto pašvaldības iedzīvotāju skaitu (darbinieku) ar pašvaldībā reģistrēto kopējo darba ņēmēju (darbinieku) skaitu.

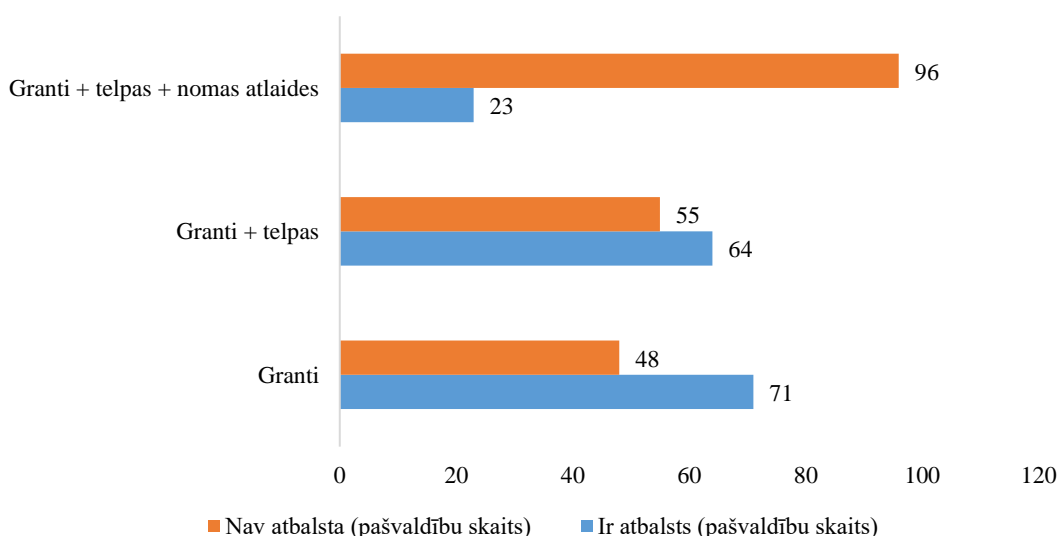
3. attēls. Iedzīvotāju īpatsvars, kam ir darba iespējas savā pašvaldībā



Dati: VSAA, aprēķins VARAM

Uzņēmējdarbības veicināšana. Gan viens no valsts politikas, gan pašvaldību uzdevumiem ir sekmēt uzņēmējdarbību – viena no pašvaldību autonomajām funkcijām ir sekmēt saimniecisko darbību attiecīgajā administratīvajā teritorijā un rūpēties par bezdarba samazināšanu. Pašvaldības to veic, izmantojot Eiropas Savienības fondu iespējas un veidojot pašvaldību budžeta atbalsta instrumentus. Pašvaldībām ir iespējas uzņēmējiem piedāvāt gan nekustamo īpašumu (telpas), gan grantus (finansējumu) – tiešo atbalstu uzņēmējiem produktu vai pakalpojumu attīstībai, visbiežāk mazajiem komersantiem un uzsācējiem (sk. 4. attēlu).

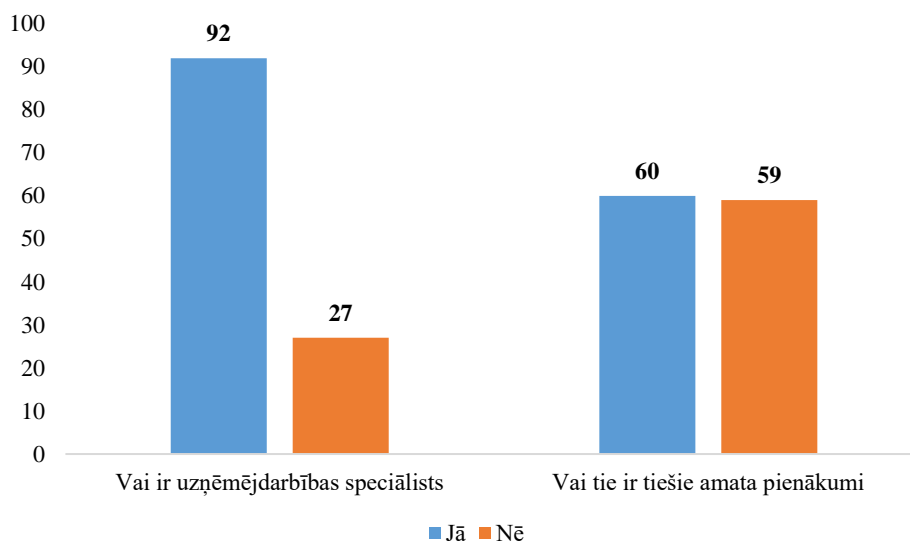
4. attēls. Pašvaldību skaits un pašu atbalsts uzņēmējiem



Informācija: VARAM apkopots, 2019

Atbalsta instrumentu izmantošana ir cieši saistīta ar pašvaldību kapacitāti – proti, to vai pašvaldībā ir īpaša izveidota struktūrvienība vai vismaz speciālists, kas nodarbojas ar uzņēmējdarbības jautājumiem. Šobrīd 27 pašvaldībās šādu struktūrvienību vai speciālista, kas būtu atbildīgs tieši par uzņēmējdarbības jautājumiem, nav. Tāpat vairākiem uzņēmējdarbības speciālistiem pašvaldībās tie nav vienīgie pienākumi, un tikai 60 pašvaldībās tas ir pamatuzdevums attiecīgajam speciālistam (sk. 5. attēlu).

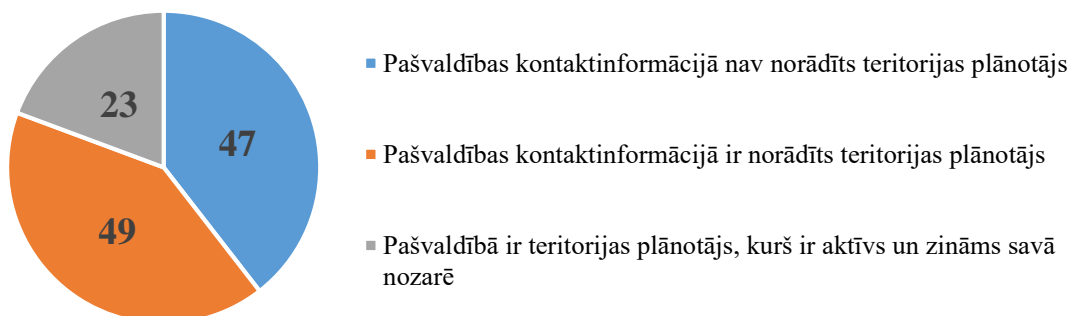
5. attēls. Uzņēmējdarbības speciālisti pašvaldībās



Informācija: VARAM apkopots, 2019

Teritorijas attīstības plānošana. Teritorijas attīstības plānošana pašvaldību līmenī ir savstarpēji saistītu dokumentu un instrumentu kopums – vietējās pašvaldības ilgtspējīgas attīstības stratēģija, attīstības programma, teritorijas plānojums, lokālpilnošums un detālpilnošums. Pašvaldībām jāspēj kvalitatīvi plānot attīstību ilgtermiņā (25 gadi) un vidējā termiņā (7 gadi), nodrošinot atbilstoši izglītotu speciālistu kopumu. Tomēr vairākās pašvaldībās nav teritorijas attīstības plānošanas speciālista, kam tie būtu pamata pienākumi (sk. 6. attēlu). Tāpat pašvaldību teritorijas attīstības dokumentu izstrādē visbiežāk tiek izmantots ārpalpojums, kas ne vienmēr nodrošina pilnvērtīgu saikni ar iedzīvotājiem attīstības plānošanas jautājumos.

6. attēls. Teritorijas plānotāji pašvaldībās



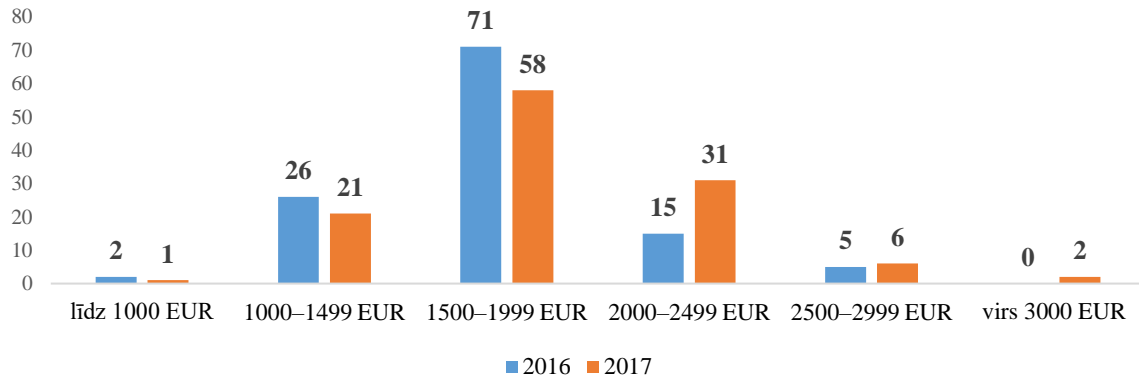
Informācija: VARAM vērtējums, 2019

Saskaņā ar VARAM rīcībā esošu informāciju, teritorijas plānojumu izstrādē biežāk konstatētās kļūdas ir šādas:

- nepilnīga situācijas analīze, attīstības prognožu trūkums, pretrunīgi datu avoti, telpiskās analīzes un argumentācijas trūkums par pieņemtajiem lēmumiem atbildēs uz iedzīvotāju iesniegumiem;
- likumā un noteikumos noteikto plānošanas dokumentu izstrādes nosacījumu un procedūras termiņu neievērošana;
- tādu normu iekļaušana apbūves noteikumos, kam nav dots deleģējums;
- pašvaldības izstrādāto dokumentu – ilgtermiņa attīstības stratēģijas, attīstības programmas un teritorijas plānojuma – savstarpēja nesaskaņotība sasniedzamajos mērķos un uzdevumos;
- formāla pieeja sabiedrības līdzdalības procesa nodrošināšanā, izpildot normatīvo aktos noteiktās minimālās prasības sabiedrības iesaistē.

Izglītība. Gādāt par iedzīvotāju izglītību ir viena no pašvaldību autonomajām funkcijām, turklāt tā finanšu ziņā ir visapjomīgākā. No 2014. līdz 2018. gadam pašvaldību izdevumi izglītības jomai bijuši ap 40% no kopējiem pašvaldības budžeta izdevumiem.⁸ Savukārt vērtējot budžeta izdevumus uz vienu izglītojamo, 2017. gadā starp pašvaldībām ir vērojama liela atšķirība – starpība starp lielākajiem un mazākajiem izdevumiem ir pat trīs reizes (sk. 7. attēlu).

7. attēls. Pašvaldību skaits pēc izdevumiem uz vienu izglītojamo

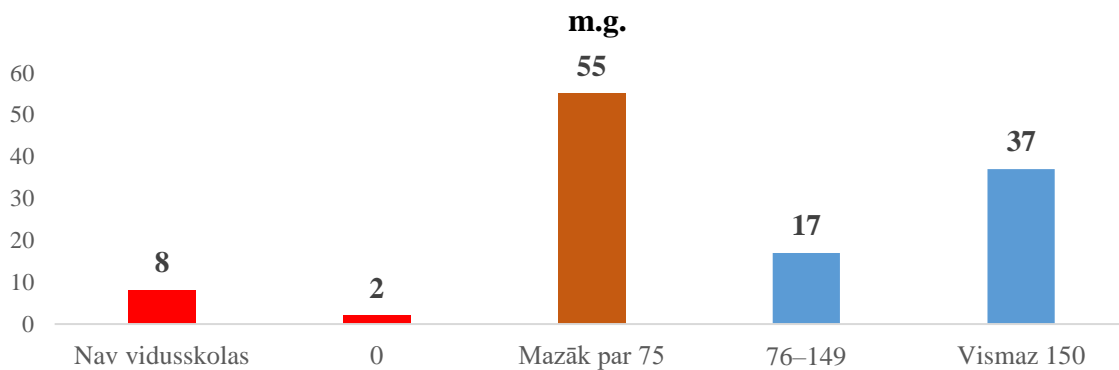


Dati: Reģionālās attīstības indikatoru modeļa (RAIM) aprēķini

Aplūkojot situāciju pašvaldībās 2018./2019. mācību gadā (sk. 8. attēlu), secināms, ka 57 pašvaldībās to vidusskolā(-s) skolēnu skaits 10.–12. klašu grupā ir mazāks nekā 75, t.sk. divās pašvaldībās to vidusskolā 10.–12. klašu posmā nav neviena skolēna. Savukārt astoņos novados vidusskolu nav.

⁸ Datu avots: Valsts kase.

8. attēls. Pašvaldību skaits pēc skolēnu skaita vidusskolu 10.-12. klašu posmā 2018./2019.



Dati: Valsts izglītības informācijas sistēma, precizēta informācija uz 01.09.2018.

2017. gadā izstrādātajā pētījumā “Optimālā vispārējās izglītības iestāžu tīkla modeļa izveide Latvijā” rekomendētais minimālais skolēnu skaits vidusskolas posmā ir 150 skolēnu, bet vietās, kur 25 km rādiusā nav citas vidusskolas, 75 skolēni.⁹

Vienlaikus jāņem vērā, ka līdztekus vispārīzglītojošajām izglītības iestādēm vidējo izglītību nodrošina arī profesionālās izglītības iestādes, kas lielākoties ir valsts iestāžu pakļautībā. Lielākā daļa no tām (40) ir koncentrētas reģionālās vai nacionālās nozīmes attīstības centros, no kurām 16 atrodas Rīgā.

Pašvaldību sadarbība autonomo funkciju izpildē. Pašvaldību funkcionālās sadarbības iespēja tika vairāk veidota pārejas periodam, kad tika uzsākta pašvaldību juridiskā reforma – proti, funkcionālā pārdale starp rajonu un vietējām pašvaldībām. Šodienas situācijā vērtējams, vai racionālāk nebūtu noteikt tādas administratīvās teritorijas, kurās pašvaldības patstāvīgi spētu izpildīt tām likumos noteiktos uzdevumus, tādejādi arī iedzīvotājiem radot pārliecību par savas pašvaldības darbietespēju. Nākotnē pašvaldību funkciju nodošana izpildei citām pašvaldībām būtu pieļaujama tikai likumā noteiktos īpašos gadījumos. Šāda pieeja neattiektos uz situācijām, kad pašvaldības racionālu apsvērumu dēļ izveidotu kopīgas iestādes likumā “Par pašvaldībām” noteiktajā kārtībā.

VARAM 2018. gadā ir apkopojusi informāciju no pašvaldībām par faktisko situāciju pašvaldību sadarbībā. Ņemot vērā iepriekšminēto, secināms, ka situācija pašvaldību sadarbībā ir šāda:

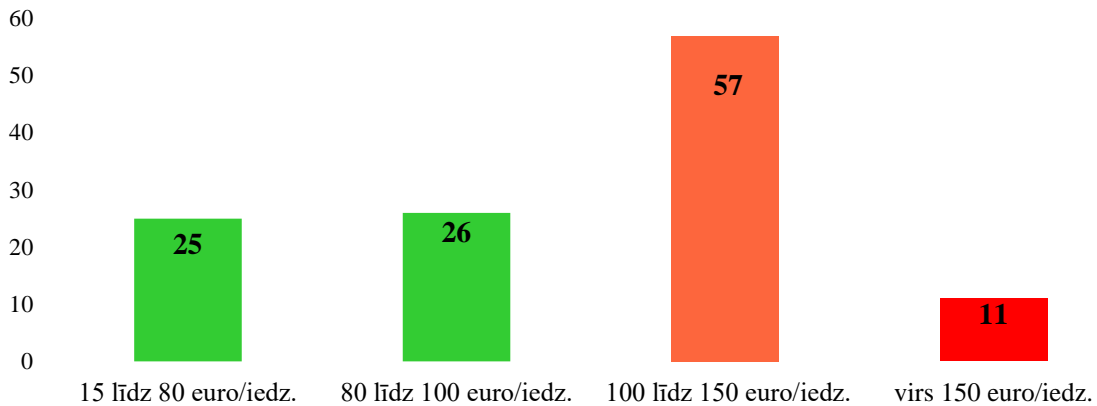
- 1) funkcijas deleģēšana citai pašvaldībai – **57** gadījumi (sk. 3. pielikumu);
- 2) kopīgi izveidotas **12** iestādes (sk. 4. pielikumu);
- 3) kopīgi izveidotas **34** kapitālsabiedrības (sk. 5. pielikumu).

Pašvaldību administratīvie izdevumi. Veicot aprēķinus par pašvaldību administratīvajiem izdevumiem laika periodā no 2014. līdz 2017. gadam (sk. 6. un 7.

⁹ SIA “Karšu izdevniecība Jāņa sēta” 2017. gadā Izglītības un zinātnes ministrijas pasūtījumā veiktais pētījums “Optimālā vispārējās izglītības iestāžu tīkla modeļa izveide Latvijā”.⁹

pielikumu)¹⁰, VARAM ir secinājusi, ka vērojamas ievērojamas atšķirības gan rēķinot uz iedzīvotāju skaitu (9. attēls), gan procentuāli pret budžeta izdevumiem.

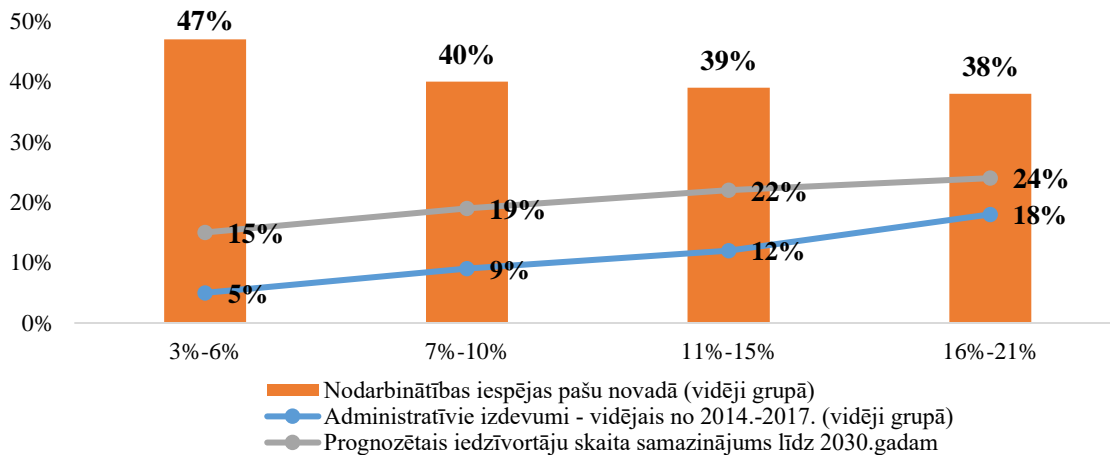
9. attēls. Administratīvie izdevumi (vidējais 2014.-2017.), euro/iedz.



Dati: Valsts kase, PMLP, VARAM aprēķins

Vērtējot pašvaldības pēc administratīvajiem izdevumiem, ir identificējama likumsakarība (sk. 10. attēlu) – pašvaldībās ar augstākiem administratīvajiem izdevumiem ir arī mazākas darba iespējas un daudz lielāks prognozētais iedzīvotāju skaita samazinājums līdz 2030. gadam. Līdz ar to šajās pašvaldībās ir lielāka iespēja, ka administratīvie izdevumi uz vienu iedzīvotāju turpinās pieaugt, un tām ir arī daudz mazākas iespējas pašām nopelnīt papildu ieņēmumus.

10. attēls. Pašvaldību administratīvie izdevumi un iedzīvotāju skaita izmaiņas un nodarbinātības iespējas (izņemot Rīgu un Pierīgas statistisko reģionu)



Dati: Valsts kase, PMLP, CSP, SIA "Karšu izdevniecība Jāņa sēta" (demogrāfiskās prognozes), VARAM aprēķins

¹⁰ Pašvaldību administratīvie izdevumi aprēķināti no pašvaldību kopējiem izdevumiem (pamatbudžetā un speciālā budžetā) vispārējiem vadības dienestiem (kods 01.000) atņemot procentmaksājumus (kods 4000) un iemaksas Pašvaldību finanšu izlīdzināšanas fondā (kods 7260). Izdevumu klasifikatori izmantoti atbilstoši 2005.gada 13.decembra Ministru kabineta noteikumiem Nr.934 *Noteikumi par budžetu izdevumu klasifikāciju atbilstoši funkcionālajām kategorijām.*

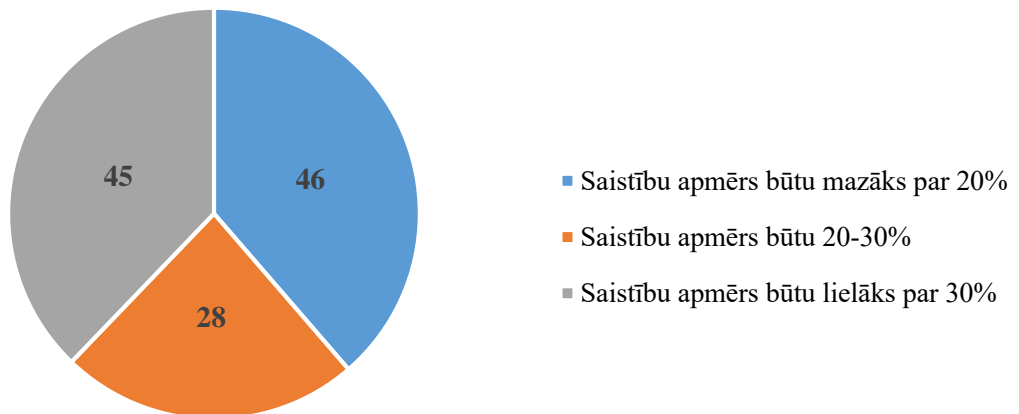
Investīciju spēja. Lai mainītu reģionālās attīstības tendences, būtiskas ir ne tikai valsts nodrošinātās atbalsta iespējas, piemēram, attiecībā uz Eiropas Savienības investīciju īstenošanu. Liela nozīme ir arī pašvaldību budžeta iespējām veikt ieguldījumus savas teritorijas attīstībai.

Vērtējot pašvaldību kopbudžeta faktiskos izdevumus, secināms, ka uz 2019. gada 28. februāri 15,2% veido kapitālie izdevumi, bet 84,8 % ir uzturēšanas izdevumi.¹¹ Ņemot vērā vidējo novada budžetu 2018. gadā¹², kas ir 8 617 876 *euro* uz pašvaldību, tad vidējie kapitālie izdevumi veido 1 309 917 *euro* uz pašvaldību. Vienlaikus investīciju nepieciešamība pašvaldībām ir daudz augstāka – piemēram, 1 km ceļa izmaksas veido vidēji 1 milj. *euro*.¹³ Tādēļ būtisku attīstības projektu realizācijai pašvaldība izmanto Valsts kases aizdevumus. Ņemot par pamatu vidējo novada budžetu (8 617 876 *euro*), maksimālais saistību apjoms (20%), ko pašvaldība var uzņemties, būtu 1 723 575 *euro*. Vienlaikus saistību apjoms nekad nav absolūti brīvs un 2018. gada beigās pašvaldības bija izmantojušas vidēji 7% no saistībām jeb uz vienu vidējo pašvaldību veidotu:

- 619 361 *euro* šobrīd uzņemto saistību apjoms (7%);
- 1 104 214 *euro* iespēja vēl uzņemties saistības (13%).

Līdz ar to būtiska ir pašvaldību spēja uzņemties saistības, kas var nodrošināt attīstības iespēju plānošanu. Uz 2018. gada beigām saistības 1 000 000 *euro* apmērā varētu uzņemties 46 pašvaldības (nepārsniedzot 20% saistību apmēru, rēķinot no pašvaldības pamatbudžeta ieņēmumiem bez mērķdotācijām un bez iemaksām pašvaldību finanšu izlīdzināšanas fondā).

11. attēls. Pašvaldību spēja uzņemties saistības: pašvaldību skaits un to saistību % no pamatbudžeta¹⁴, uzņemoties saistības par 1 000 000 *euro* vienam gadam (dati par 2018. gadu)



Aprēķins: VARAM

Pašvaldību finanšu izlīdzināšana. Ņemot vērā pašvaldību teritoriju lielās sociālekonomiskās atšķirības, kas veidojušas reģionālo ekonomisko atšķirību dēļ, pašvaldību finanšu izlīdzināšanas sistēma ir nepieciešama. 2018. gadā 39 pašvaldībām dotācija no

¹¹ Avots: http://www.fm.gov.lv/lv/sadalas/pasvaldibu_finansu_uzraudziba/pasvaldibu_finansu_raditaju_analize/ (sk. 09.04.2019)

¹² Plānotie pamatbudžeta ieņēmumi **110 novadiem** bez mērķdotācijām un iemaksām PFIF.

¹³ Latvijas Valsts autoceļu noteiktās vidējās asfaltētas ceļa izmaksas ir 929 572 *euro* <https://lvceli.lv/faq/#kadas-ir-celu-buvdarbu-izmaksas>

¹⁴ Pamatbudžeta ieņēmumi bez mērķdotācijām un iemaksām pašvaldību finanšu izlīdzināšanas fondā

pašvaldību izlīdzināšanas fonda bija vairāk nekā 15% no to kopbudžeta (lielākais īpatsvars bija 30%). Kopš jaunā Pašvaldību finanšu izlīdzināšanas likuma pieņemšanas laika periodā no 2016. līdz 2018. gadam iemaksas pašvaldību finanšu izlīdzināšanas fondā ir veikušas vairākas Pierīgas novadu pašvaldības, kā arī Rīgas, Ventspils un Jūrmalas pilsētas pašvaldības (sk. 2. tabulu).

2. tabula. *Pašvaldību un valsts iemaksas pašvaldību finanšu izlīdzināšanas fondā 2019.gadā*¹⁵

N.p.k.	Republikas pilsēta / novads	Plānotās iemaksas pašvaldību finanšu izlīdzināšanas fondā (euro)
1.	Rīga	86 903 528
2.	Jūrmala	11 531 214
3.	Ventspils	481 299
Republikas pilsētās kopā		98 916 041
1.	Mārupes novads	5 484 468
2.	Garkalnes novads	3 500 766
3.	Ķekavas novads	2 806 215
4.	Carnikavas novads	2 174 808
5.	Babītes novads	2 076 910
6.	Stopiņu novads	1 137 381
7.	Ikšķiles novads	1 089 837
8.	Ādažu novads	928 816
9.	Saulkrastu novads	680 747
Novados kopā		19 879 948
Valsts budžeta dotācija		87 916 698
<ul style="list-style-type: none"> • <i>Dotācija pašvaldību finanšu izlīdzināšanas fondam 35,82 milj. euro</i> • <i>Speciālā dotācija 52,09 milj. euro, kas pievienota pašvaldību finanšu izlīdzināšanas fondam</i> 		
Pašvaldības un valsts kopā:		206 712 688

4. Kā teritoriālā reforma varētu nākotnē ietekmēt pašvaldību darbību?

Rīgas un Pierīgas jautājums. Situācija Rīgā un tās apkārtnē ir atšķirīga nekā pārējā Latvijā – gan no demogrāfisko rādītāju, gan svārstmigrācijas, gan ekonomisko rādītāju aspektiem. Pēdējo 10–15 gadu laikā teritorijas tiešā Rīgas tuvumā ir stipri mainījušās no apdzīvojuma struktūras viedokļa. Tās ir ar Rīgas pilsētu ir cieši ekonomiski, sociāli un arī infrastruktūras ziņā saistītas, kas rada nepieciešamību teritorijām vairākus attīstībai un dzīves kvalitātei būtiskus jautājumus risināt kopīgi. Rīga un Pierīga ir arī Latvijas reģions ar vislabākajiem ekonomiskās attīstības rādītājiem, un tā iedzīvotāji ir ar visaugstāko ienākumu līmeni Latvijā, no kā caur iedzīvotāju ienākuma nodokli veidojas arī pašvaldību budžets.

Pierīga šī ziņojuma izpratnē ir tās pašvaldības, kas ir Rīgai tuvumā, kur svārstmigrācija un migrācija pakalpojumu (tostarp izglītības pakalpojumu) saņemšanai ir viziteiktākā un kurām ar Rīgu ir arī funkcionālas saiknes tādās jomās kā, piemēram, ūdensapgāde un kanalizācija, atkritumu apsaimniekošana, sabiedriskais transports (piemēram, teritorijās iestiepjas Rīgas pilsētas sabiedriskā transporta maršruti) u.c.

¹⁵ FM aprēķini:

http://www.fm.gov.lv/lv/sadalas/pasvaldibu_finansu_uzraudziba/pasvaldibu_finansu_izlidzinasana/2019_gadam/

Attīstības centrs, ar ko Pierīgas pašvaldībām ir ciešākās ekonomiskās un funkcionālās saiknes, ir Rīgas pilsēta. Rīgā un tai pieguļošajās teritorijās koncentrējas vairāk nekā 40% Latvijas iedzīvotāju, līdz ar to Rīgā un Pierīgā administratīvo teritoriju veidošanā būtu jāizmanto cita pieeja. Šī būtu atkāpe, kas teritoriālās reformas kontekstā iecerēta Pierīgai – proti, tās ietvarā pašvaldības veidojamas, neiekļaujot tajās reģionālās vai nacionālās nozīmes attīstības centru.

Lai racionālāk izmantotu finanšu līdzekļus un piedāvātu daudzveidīgāku pakalpojuma klāstu iedzīvotājiem, pašreizējās teritoriālās reformas kontekstā Pierīgā vairāki novadi būtu apvienojami. OECD 2014. gada darba dokumentā “Metropoļu pārvaldības apsekojums” ir secināts, ka trīs būtiskākās jomas, kurās pārvaldība tiek organizēta metropoles areāla vai pilsētregiona līmenī, ir **reģionālā attīstība, satiksme un telpiskā plānošana**.

Pašreiz sadarbība starp Rīgu un Pierīgas pašvaldībām iepriekšminētajās būtiskajās jomās ir vāja un fragmentēta gan no teritoriālā, gan nozaru viedokļa, un ir secināts, ka sekmīgākai jautājumu koordinēšanai un Rīgas un Pierīgas attīstībai ir nepieciešama arī valsts līmeņa institūciju iesaiste.¹⁶

Ņemot vērā iepriekšminēto, Rīgai un Pierīgai nepieciešams būtu noteikt funkcionālu teritoriālo ietvaru, kur pašvaldības kopīgi Rīgas un Pierīgas mērogā plānotu un organizētu tādas jomas kā satiksme, reģionālā attīstība (uzņēmējdarbības un starptautiskās konkurētspējas veicināšana) un telpiskā plānošana.

Subsidiaritātes princips un decentralizācija. Kā minēts ziņojuma sākumā, Ministru kabinets pēc Saeimas pieprasījuma 2013. gadā sagatavoja un iesniedza Saeimai atzinumu par valsts tiešās pārvaldes funkciju decentralizācijas iespējām attiecībā uz vietējām pašvaldībām.¹⁷ Lai arī atzinumā ir skarta virkne jautājumu, tomēr reformas kontekstā var apskatīt galvenās jomas, kurās ir izvērtējama un iespējama decentralizācija. Tās uzskaitītas sadaļas turpinājumā.

Pašvaldību policija un ugunsdzēsība. Pašlaik pašvaldības ir brīvprātīgi izveidojušas un nodrošina pašvaldības policijas darbību 76 pašvaldībās. Perspektīvā būtu izskatāms jautājums ne tikai par tiesību, bet arī par pienākuma noteikšanu pašvaldībām izveidot pašvaldības policijas, paredzot tām attiecīgu finansējumu un nosakot to kompetenci likumā, lai skaidri sadalītu kompetences starp Valsts policiju un pašvaldību policiju. Jāņem vērā, ka arī Ugunsdrošības un ugunsdzēsības likumā pašvaldībām ir noteiktas tikai tiesības izveidot pašvaldību ugunsdrošības, ugunsdzēsības un glābšanas dienestus. Ņemot vērā iepriekšminēto, funkciju pārklāšanās novēršanai vajadzētu izvērtēt praktiskos darbības aspektus institūcijām noteikto kompetenču apjomam un pienākumiem.

Civilā aizsardzība. Kopīgai valsts institūciju sadarbībai valstī ir noteiktas 36 civilās aizsardzības komisiju pašvaldību sadarbības teritorijas.¹⁸ Civilās aizsardzības jomā ir izvērtējams jautājums, vai pašvaldībām būtu jānosaka pienākums izveidot arī noteiktas civilās aizsardzības struktūras un uzturēt noteiktas materiālās rezerves, ņemot vērā teritorijas apdraudējuma riskus. Tas ļautu operatīvi nodrošināt palīdzību iedzīvotājiem ārkārtas situācijās,

¹⁶ Orlovska, D., 2018. *Rīgas metropoles areāla pārvaldības attīstības iespējas*. Maģistra darbs. Latvijas Universitāte.

¹⁷ Pieejams: <http://ilgtspejigaattistiba.saeima.lv/attachments/article/702/MK%20atzinums%20par%20funkciju%20dec.iesp%C4%93j%C4%81m.pdf>

¹⁸ Ministru kabineta 2017. gada 26. septembra noteikumi Nr. 582 “Noteikumi par pašvaldību sadarbības teritorijas civilās aizsardzības komisijām”

tādēļ ka saskaņā ar Civilās aizsardzības un katastrofas pārvaldības likumā noteikto pašvaldībām ir jānodrošina iedzīvotāju evakuāciju no katastrofas apdraudētajām vai skartajām teritorijām, jānodrošina pagaidu izmitināšana, ēdināšana un sociālā aprūpe, kā arī jāveic citi pienākumi.

Atskurbtuves. Ministru kabineta 2014. gada 16. decembra sēdē tika izskatīts informatīvais ziņojums „Par atskurbšanas telpu tiesisko statusu un pašvaldību labās prakses iniciatīvām atskurbšanas telpu nodrošināšanā”. Minētajā ziņojumā tika norādīts, ka: *attiecībā par pašvaldību iesaisti atskurbtuvju darbības izpildē un šīs funkcijas nodošanu pašvaldību autonomajā kompetencē VARAM uzskata, ka šādi jautājumu varētu risināt tikai tad, ja pašvaldības mērogs būtu atbilstošs optimāla atskurbtuvju tīkla izveidei, un pašvaldības veidotos ap 30 lielākajām pilsētām.*¹⁹ Valsts kontrole 2018. gada 22. februāra revīzijas kopsavilkuma ziņojumā “Kā pašvaldībās tiek nodrošināta sabiedriskā kārtība” iesaka VARAM sadarbībā ar Veselības ministriju, Iekšlietu ministriju, Tieslietu ministriju, Finanšu ministriju un Latvijas Pašvaldību savienību izstrādāt atskurbināšanas pakalpojuma normatīvo regulējumu, nosakot tā sastāvu un par pakalpojuma sniegšanu atbildīgās institūcijas, lai sakārtotu atskurbināšanas pakalpojuma sniegšanu un pārtrauktu līdzekļu piešķiršanu no valsts budžeta programmas “Līdzekļi neparedzētiem gadījumiem.”²⁰

Sabiedriskais transports. Lielākā aktivitāte un pieprasījums pēc sabiedriskā transporta pakalpojumiem ir nacionālās un reģionālās nozīmes attīstības centros un ap tiem. Sabiedriskā transporta organizēšana uz attīstības centru nākotnē būtu jānodrošina pašvaldības teritorijas ietvarā, tai skaitā nodrošinot skolēnu pārvadājumu savstarpēju integrāciju (atsevišķi skatot šo jautājumu Rīgā – Pierīgā). Sabiedriskā transporta tīkla operatīvu izmaiņu ieviešanas iespējas būtu jāpakārto uzņēmējdarbības attīstībai, nozīmīgu uzņēmumu atrašanās vietas iekļaujot sabiedriskā transporta tīklā un šajās vietās izveidojot pieturvietas vai galapunktus. Ņemot vērā iepriekšminēto, varētu izvērtēt iespējas noteikt pašvaldībai šādus uzdevumus:

- 1) pārzināt maršrutu tīklu novada teritorijā;
- 2) organizēt sabiedriskā transporta pakalpojumus novada nozīmes maršrutos;
- 3) sniegt priekšlikumus Sabiedriskā transporta padomei un Autotransporta direkcijai par sabiedriskā transporta pakalpojumu organizēšanu Sabiedriskā transporta padomes kompetencē esošajā maršrutu tīklā.

Autoceļi. Valsts pārziņā atrodas samērā liels maz noslogotu autoceļu tīkls. Atbilstoši subsidiaritātes principam, lēmumi par to uzturēšanu un pārvaldīšanu ir jāpieņem iespējami tuvāk ceļu lietotājiem, tas ir, pašvaldību līmenī. Šī uzdevuma izpildi veicina arī piemēri par vairāku valsts autoceļu posmu nodošanu pašvaldībām. Valsts vietējo autoceļu nodošana pašvaldībām papildinātu pašvaldību kompetencē jau esošo pašvaldību ceļu uzturēšanas funkciju. Jāatzīmē, ka daudzi valsts vietējie autoceļi ir ļoti neapmierinošā stāvoklī. Tāpēc vienlaikus ar minēto autoceļu uzturēšanas funkcijas nodošanu ir jāatrisina jautājums par attiecīgā finansējuma nodrošināšanu minēto ceļu uzturēšanai un rekonstrukcijai. 2013. gadā

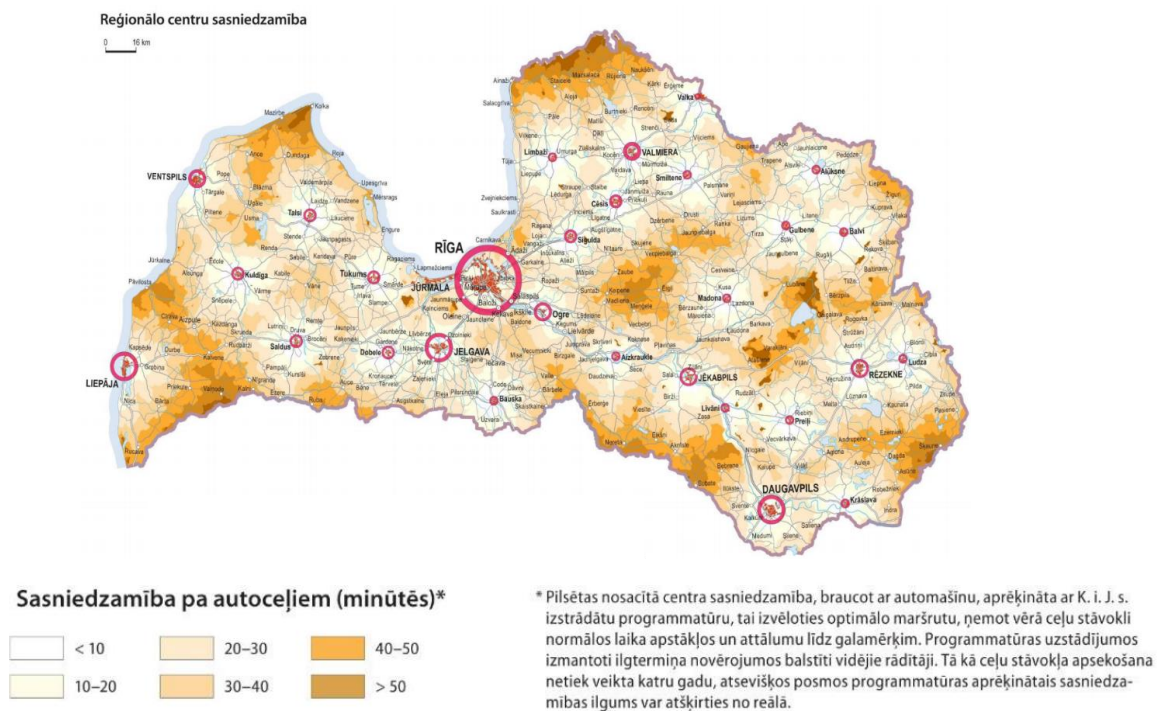
¹⁹ Pieejams: <http://tap.mk.gov.lv/lv/mk/tap/?pid=40283364&mode=mk&date=2014-12-16>

²⁰ “Kā pašvaldībās tiek nodrošināta sabiedriskā kārtība”, Valsts Kontroles Piekta revīzijas departamenta 22.02.2018. lēmums, Revīzijas kopsavilkuma ziņojums (sk. ziņojuma 53. lpp), pieejams tiešsaistē: http://www.lrvk.gov.lv/uploads/reviziju-zinojumi/2016/2.4.1-47_2016/Rev%C4%ABzijas%20kopsavilkuma%20zi%C5%86ojums_publicots.pdf

Saeimai iesniegtajā atzinumā par valsts tiešās pārvaldes funkciju decentralizācijas iespējām attiecībā uz vietējām pašvaldībām tika konstatēts, ka: *daudzas aptaujātās pašvaldības ir norādījušas, ka pašvaldība konkrētajā teritorijā labāk izprot ceļu un sabiedriskā transporta stratēģisko attīstību, tai pieejama elastīgāka investīciju politika, tā var iespējami ātrāk īstenot projektus, kā arī tai ir pieejams daudzveidīgāks finanšu instrumentu loks. Pašvaldībām ir jānodrošina regulāri skolēnu pārvadājumi, taču šo pārvadājumu veikšana ziemā ir apgrūtināta vai pat neiespējama, ja pašvaldību teritorijā esošie ceļi nav savlaicīgi attīrīti. Pašvaldību autoceļu ziemas uzturēšanas darbi tiek veikti salīdzinoši operatīvāk nekā valsts reģionālo un vietējo autoceļu uzturēšanas darbi.*²¹

2017. gadā pētījumā “Optimālā vispārējās izglītības iestāžu tīkla modeļa izveide Latvijā” secināts: *lai depopulācijas apstākļos nodrošinātu iedzīvotājiem nepieciešamo pakalpojumu sasniedzamību jebkurā Latvijas nostūrī, valstij jāuztur spēcīgu reģionālo attīstības centru tīkls, pat tad, ja to mazākā daļa ir ekonomiski pašpietiekama. [...] No 98% iedzīvotāju dzīvesvietām to iespējams paveikt par 40 minūtēm īsākā laika posmā, un tikai 0,2% valsts iedzīvotāju dzīvo tādās vietās, kur nokļūšanai tuvākajā centrā nepieciešamais laiks pārsniedz stundu.*²² 12. attēlā sk. minētajā pētījumā iekļauto karti, kurā attēlota 29 centru sasniedzamība (minūtēs) ar vieglo automašīnu normālos braukšanas apstākļos.²³

12. attēls. Reģionālo centru sasniedzamība



Avots: SIA “Karšu izdevniecība Jāņa sēta” – “Optimālā vispārējās izglītības iestāžu tīkla modeļa izveide Latvijā”

²¹Pieejams:http://ilgtspējaattistiba.saeima.lv/attachments/article/702/MK%20atzinums%20par%20funkciju%20dec.iesp%C4%93j%C4%81m_.pdf

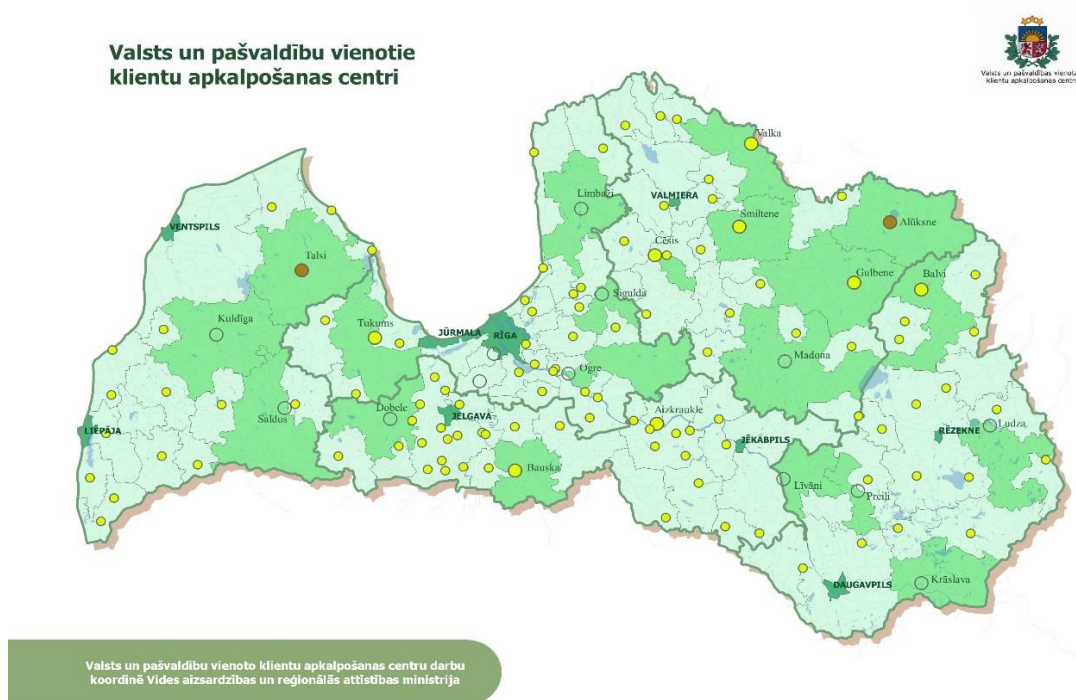
²² Izglītības ministrijas pasūtītais pētījums “Optimālā vispārējās izglītības iestāžu tīkla modeļa izveide Latvijā”, Izpildītājs: SIA “Karšu izdevniecība Jāņa sēta” 2017.gada 29.septembris, 49.lpp

²³ Turpat.

Valsts un pašvaldības vienotie klientu apkalpošanas centri. Izmantojot modernas tehnoloģijas, daudzus pakalpojumus iedzīvotāji var un varēs saņemt attālināti – nedodoties uz administratīvo centru. Šāda pieeja rosina pārskatīt publiskās pārvaldes un pakalpojumu sniegšanas politiku arī pašvaldībās. Šobrīd pašvaldību sniegto pakalpojumu sniegšanas pārvaldība ir organizēta 119 pašvaldību ietvarā. Optimizējot pašvaldību skaitu, būtu iespējas turpināt arī administratīvās vadības procesu optimizāciju, to centralizējot un nostiprinot. Tas vienlaikus radīs iespēju uz administratīvo izmaksu ietaupījuma nodrošināt plašāku klientu apkalpošanas punktu pārklājumu – pašvaldības un valsts pakalpojumu pieejamību vienmērīgi visā pašvaldības teritorijā atbilstoši pašvaldības apdzīvotības profilam novada pilsētās un novada pagastos. Tomēr būtiski ir saglabāt valsts pārvaldes pakalpojumu pieejamību klātienē pēc iespējas tuvāk iedzīvotājam.

Valstī ir uzsākta Valsts un pašvaldību vienoto klientu apkalpošanas centru (VPVKAC) izveide (sk. 13. attēlu), kuros iedzīvotājiem nodrošina ērtāku un pieejamāku publisko pakalpojumu saņemšanu, rada iespēju iedzīvotājam vienuviet, tuvāk mājām, savā pašvaldībā, pieteikt gan pašvaldības pakalpojumus, gan pieprasītākos valsts pakalpojumus.²⁴

13. attēls. Valsts un pašvaldību vienotie klientu apkalpošanas centri



Pašvaldību institūciju darbības optimizācija. Uzņēmumu reģistrs ir uzsācis darbu pie publisko personu un iestāžu saraksta izveides. Saraksts ir pieejams Uzņēmumu reģistra mājas lapā.²⁵ Tomēr, tā kā tas ir izveides procesā, publisko personu un iestāžu sarakstā ietvertā informācija ir vērtējama kā indikatīva. Saskaņā ar pašreiz apkopotajiem datiem pašvaldību

²⁴ Ministru kabineta 2019. gada 4.jūlija noteikumi Nr. 401 “Noteikumi par valsts pārvaldes vienoto klientu apkalpošanas centru veidiem, sniegto pakalpojumu apjomu un pakalpojumu sniegšanas kārtību”.

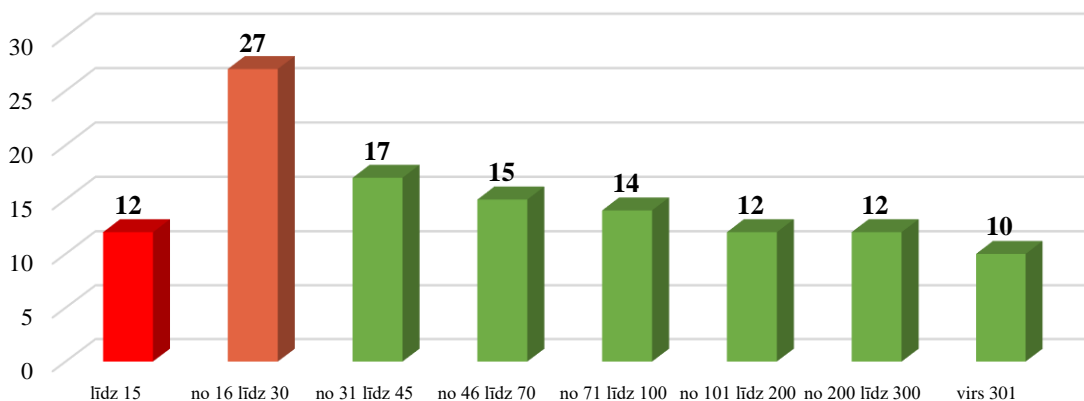
²⁵ “Publisko personu un iestāžu saraksts”, Uzņēmuma reģistra specializētās informācijas atvērte dati, pieejami tiešsaistē: <https://www.ur.gov.lv/lv/specializeta-informacija/atvertie-dati/> un <http://dati.ur.gov.lv/>

iestāžu skaitu valstī ir ap **2800**. Kā minēts iepriekš, tad ir tikai 11 pašvaldību kopīgi izveidotas iestādes (sk. 4. pielikumu). Tas apstiprina Valsts kontroles revīzijās 2017. gadā secināto, ka: *kopīgu sadarbības institūciju veidošana pakalpojumu sniegšanā starp pašvaldībām nav izplatīta.*²⁶ Teritoriālās reformas rezultātā ir iespēja optimizēt pašvaldību iestāžu darbību vairākās jomās, piemēram:

Būvvaldes. Teritoriālā reforma radīs priekšnoteikumus pašvaldību būvvalžu kapacitātes nostiprināšanai. Daudzām pašvaldībām trūkst finanšu un cilvēku resursu, lai nodrošinātu profesionālu būvvalžu darbību, turklāt būvniecības jomas normatīvais regulējums ir sarežģīts.

Dzimtsarakstu nodaļas. Izskatot pašvaldību 2018. gadā VARAM sniegto informāciju, nav konstatēts neviens gadījums, kad pašvaldības būtu izveidojušas kopīgu iestādi – dzimtsarakstu nodaļu, lai gan Civilstāvokļa aktu reģistrācijas likums šādu iespēja pašvaldībām ir paredzējis. Vērtējot situāciju, redzams, ka lielā daļā pašvaldību darba apjoms ir ļoti mazs (sk. 14. un 15. attēlu). Tas liek domāt par darbinieku noslodzi – lielā daļā pašvaldību dzimtsarakstu funkciju veic darbinieks, kas amatus apvieno.

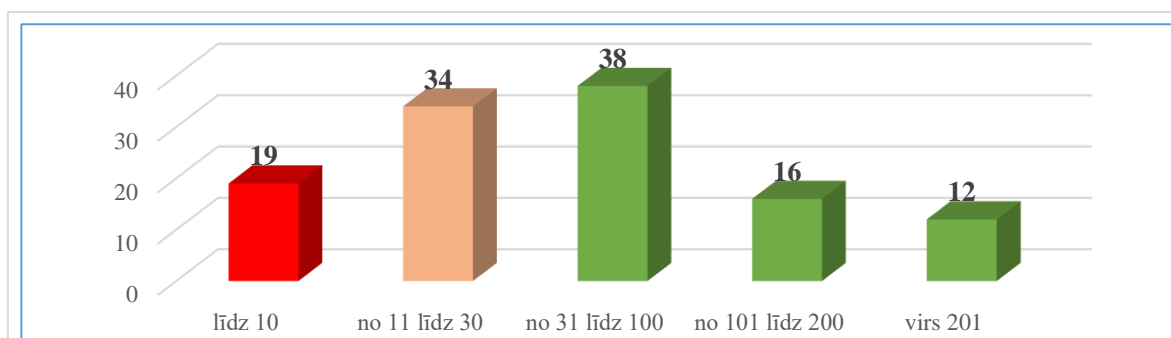
14. attēls. Dzimtsarakstu nodaļās reģistrētie dzimšanas gadījumi (vidēji gadā, ņemot vērā 2015. – 2018. gada datus)



Dati: Tieslietu ministrijas Dzimtsarakstu departaments, VARAM aprēķini

²⁶ Vai novadu pašvaldības nodrošina pakalpojumus iedzīvotājiem par samērīgām izmaksām?. Valsts kontroles 24.02.2017 revīzijas ziņojums Nr.2.4.1-48/5015 [revīzijas publicēšanas datums 14.03.2017], pieejams tiešsaistē: <http://www.lrvk.gov.lv/revizija/vai-novadu-pasvaldibas-nodrosina-pakalpojumus-iedzivotajiem-par-samerigam-izmaksam/>

**15. attēls. Dzimtsarakstu nodaļās reģistrētās laulības
(vidēji gadā, ņemot vērā 2015. –2018. gada datus)**



Dati: Tieslietu ministrijas Dzimtsarakstu departaments, VARAM aprēķini

Bāriņtiesas. Izskatot pašvaldību 2018. gadā un 2019. gadā VARAM sniegto informāciju, konstatēts viens gadījums, kad pašvaldības būtu izveidojušas kopīgu iestādi – bāriņtiesu. Apvienojot pašvaldības, ir iespējams racionālāk organizēt arī bāriņtiesu darbību. Piemēram, mazākajā – Baltinavas –novadā 2017. gadā bāriņtiesā (5 darbinieki) tika pieņemti 16 lēmumi, aktīvas 10 lietas, saraksti veido 241 dokuments, sniegtas atbildes uz 30 iesniegumiem, reģistrēti 95 apmeklētāji, iedzīvotāji saņēmuši 75 notariālas darbības (iekasētā valsts nodeva 621,89 EUR apmērā).²⁷

Sociālie dienesti. Arī sociālo pakalpojumu jomā pašvaldību apvienošanās gadījumā ir iespējams pilnvērtīgāk nodrošināt sociālos pakalpojumus iedzīvotājiem, jo sociālā sistēma ietver dažādu speciālistu iesaisti. Saskaņā ar Sociālo pakalpojumu un sociālās palīdzības likumu, lai nodrošinātu sociālo pakalpojumu un sociālās palīdzības sniegšanu un pakalpojumu administrēšanu, katra pašvaldība izveido pašvaldības iestādi – sociālo dienestu. Likums nosaka arī to, ka, lai nodrošinātu iedzīvotāju vajadzību profesionālu izvērtēšanu un kvalitatīvu sociālo pakalpojumu un sociālās palīdzības sniegšanu, katrā pašvaldībā jābūt vismaz vienam sociālā darba speciālistam uz katriem tūkstoš iedzīvotājiem. Sociālā darba speciālists ir persona, kurai ir likumā noteiktā izglītība un kura veic sociālā darbinieka, karitatīvā sociālā darbinieka, sociālā aprūpētāja, sociālā rehabilitētāja vai sociālās palīdzības organizatora profesionālos pienākumus. Vienlaikus normatīvie akti²⁸ nosaka, ka sociālais dienests nodrošina Sociālo pakalpojumu un sociālās palīdzības likumā noteikto sociālā darba speciālistu skaitu atbilstoši specializācijai, ņemot vērā administratīvajā teritorijā dzīvojošo iedzīvotāju vajadzību specifiku. Ja pašvaldības teritorijā iedzīvotāju skaits pārsniedz 3000, sociālajā dienestā ar klientiem strādā ne mazāk kā trīs sociālā darba speciālisti – sociālais darbinieks darbam ar ģimenēm un bērniem, sociālais darbinieks darbam ar pilngadīgām personām un sociālās palīdzības organizators.

Bibliotēkas. Esošajā situācijā galvenās bibliotēkas statuss ir noteikts bibliotēkām, kas atrodas 29 lielākajās pilsētās. Tāpat pašlaik ir nodrošināta vienotā datu pārraides tīkla pieslēgumu kvalitatīva darbība 812 pašvaldību publiskajās bibliotēkās, to filiālēs un ārējos

²⁷ “Baltinavas novada pašvaldības Publiskais pārskats par 2017. gadu” (sk. pārskata 11, 20-21. lpp), pieejami tiešsaistē: <http://www.baltinava.lv/pages/publiskais-parskats.html>

²⁸ Ministru kabineta 2017.gada 13.jūnija noteikumi Nr.338 “Prasības sociālo pakalpojumu sniedzējiem”

izsniegšanas punktos.²⁹ Ņemot vērā, ka iedzīvotājiem tiek nodrošināta ar vien lielāka iespēja virtuāli piekļūt bibliotēku resursiem un notiekošo informācijas un komunikācijas tehnoloģiju pielietojuma attīstību, var prognozēt bibliotēku virtuālo apmeklējumu skaita ikgadēju pieaugumu.³⁰ Reģionālās nozīmes bibliotēku lomas stiprināšana, pārskatot līdzšinējo 812 bibliotēku izvietojumu, ļautu optimizēt administratīvo funkciju un izmaksas, nepasliktinot iedzīvotāju piekļuvi bibliotēku krājumiem un internetam.

Pašvaldību savstarpējie norēķini izglītības jomā. VARAM 2018. gadā tika apkopojusi informāciju par pašvaldību veiktajiem savstarpējiem norēķiniem par izglītojamajiem. 2017./2018. mācību gadā pašvaldībās tika veikti 33 317 savstarpējie norēķini par izglītojamajiem, kas dodas mācīties uz citas pašvaldībās mācību iestādi. Izveidojot 35 pašvaldības, šo savstarpējo norēķinu skaits būtu par aptuveni **39%** mazāks.

Novadu pilsētu un pagastu pārvaldīšana – sabiedrības līdzdalības nodrošināšana. Efektīvai turpmākai pašvaldību sistēmas darbībai, nostiprinot pašvaldību autonomiju un kapacitāti, vienlaikus būtu jārada papildu mehānismus novadu pilsētu un novada pagastu pašpārvaldes darbībai, iesaistot tajā attiecīgo teritoriju iedzīvotājus. Eiropas vietējo pašvaldību hartas (turpmāk – Harta) 3. pants nosaka:

(1) Vietējā pašvaldība nozīmē vietējās varas tiesības un spēju likumā noteiktajās robežās regulēt un vadīt nozīmīgu valsts lietu daļu uz savu atbildību un vietējo iedzīvotāju interesēs.

(2) Šīs tiesības realizē padomes vai pārstāvju sapulces, kuru locekļus brīvi ievēlē aizklāti balsojot uz vienlīdzīgu, tiešu un vispārēju vēlēšanu tiesību pamata; tām var būt pakļautas izpildinstitūcijas. Šis princips nekādā veidā neietekmē tiesības izmantot pilsoņu sapulces, referendumus vai jebkuru citu pilsoņu tiešās līdzdalības formu, kur to pieļauj likums.

Līdz ar to būtiski ir turpināt darbu pie Vietējo pašvaldību referenduma likuma pieņemšanas un izvērtēt iespējas normatīvajos aktos nostiprināt pilsoņu līdzdalības formas pašvaldību darbībā atbilstoši Hartas nosacījumiem. Piemēram, likumā “Par pašvaldībām” 61. pantā ir noteikta šāda tiesība: *Atsevišķu pašvaldības funkciju pildīšanai vai pašvaldības administratīvās teritorijas pārvaldīšanai domes no domes deputātiem un attiecīgās pašvaldības iedzīvotājiem var izveidot valdes, komisijas vai darba grupas.*

Apvienojot pašvaldības un būtiski palielinot to teritorijas platību, svarīgi nodrošināt, lai samazinātos nomales efekts – t.i., tiktu atbalstīts teritoriālo kopienu veidošanās process, caur ko iedzīvotāji var iestāties par labāku dzīves vides kvalitāti dzīves vietas tuvumā, pilsētā vai ciemā. Kā rāda pieredze vairākās Latvijas pašvaldībās, kopienu izveidošanās pamatā ir mērķtiecīga pašvaldības rīcība.

Tas pats attiecināms uz pašvaldību pārvaldes struktūru veidošanu novada pilsētās un novada pagastos. Hartas 6. panta pirmā daļa nosaka: “Nepārkāpjot likumā paredzētos vispārējos noteikumus, vietējām varām ir atļauts pašām noteikt savas iekšējās pārvaldes struktūras, lai pielāgotu tās vietējām vajadzībām un nodrošinātu efektīvu pārvaldi.”

Ņemot vērā iepriekšminēto, pašvaldībām ir tiesības patstāvīgi organizēt efektīvu darbību novada pilsētās un novada pagastos. Līdz ar to, ja likumā nosaka ierobežojumus vai

²⁹ Kultūras informācijas sistēmu centrs. Gada publiskais pārskats 2017, 23. lpp. Rīga, 2018. Pieejams: <http://www.kis.gov.lv/agentura/dokumenti/>

³⁰ Vides aizsardzības un reģionālās attīstības ministrija. Publiskais gada pārskats 2017,33. lpp. Pieejams: http://www.varam.gov.lv/lat/publ/pub_parsk/ministr_parsk/

pienākumus pašvaldību darbības organizācijai, tiem ir jābūt pamatotiem. Pozitīvā pašvaldību pieredze (t. sk. ārvalstu) norāda uz to, ka pašvaldību darbību lielos novados var efektīvi organizēt dažādos veidos. Piemēram:

- 1) centralizējot noteiktu funkciju izpildi;
- 2) centralizēti vadot, bet dekoncentrēti izpildot noteiktas funkcijas;
- 3) decentralizēt noteiktas funkcijas izpildei novada pilsētu vai novada pagastu pārvaldēs;
- 4) pārvaldi lielā novadā var strukturēt vairākos teritoriālos līmeņos, proti, pirmais – pagasts vai pilsēta; otrais – iekļaujas vairāki pagasti, vai pagasti ar pilsētu, un trešais - novada centrālais pārvaldes līmenis. (Piemēram: ja novadā ir 20 pagasti, tad otrā līmenī var veidot četras teritoriālās pārvaldes struktūras, katrā pa pieciem pagastiem).

Deputātu skaits. Izvērtējot apspriešanai piedāvāto 35 pašvaldību teritoriālā iedalījuma modeļi, secināms, ka pašvaldību deputātu skaits valstī būtiski samazināsies, tomēr šādi varētu nodrošināt konkurētspēju ievēlējamo deputātu kopumam, tai skaitā radot iespējas nodalīt lēmējvaru no izpildvaras. Salīdzinoši bieži pašvaldības domes deputāti ieņem citus amatus attiecīgajā pašvaldībā vai tās padotībā esošajās iestādēs. Jau 2012. gadā tiek norādīts, ka: *Lēmējvaras un izpildvaras robežas tiek sapludinātas, turklāt no pārvaldības viedokļa veidojas sarežģītas situācijas, kad pašvaldības izpildvaras ietvaros jādod norādījumi par neapmierinošu darba izpildi vai tamlīdzīgi pašvaldības darbiniekam, kas vienlaikus ir pašvaldības deputāts. Līdz ar to veidojas konflikts ne tikai no tiesiskā, bet arī emocionālā viedokļa, kas mazina pašvaldības pārvaldības efektivitāti un rīcībspēju.*³¹

Efektīvai pašvaldības lēmējvaras darbības nodrošināšanai, veicot teritoriālo reformu, būtu nepieciešams pārskatīt pašvaldībās ievēlējamo deputātu skaitu, izvirzot divus pamatkritērijus:

- 1) atbilstoši iedzīvotāju skaita palielinājumam pašvaldībā nodrošināt samērīgāku deputātu pārstāvniecību;
- 2) radīt iespēju veidot efektīvāku pašvaldību komiteju darbību noteiktu jautājumu risināšanā.

Pašreizējā pašvaldību sistēmā ir 1614 pašvaldību deputāti. Piedāvātajā teritoriālā iedalījuma modeļi deputātu skaits būtu par 57 % jeb 928 deputātiem mazāks, izmantojot 3. tabulā minēto algoritmu. Līdz ar to kopējais pašvaldību deputātu skaits valstī varētu būtu 686 deputāti (sk. 8. pielikumu).

3.tabula. Deputātu skaits novados- saskaņā ar pašreizējiem Republikas pilsētas domes un novada domes vēlēšanu likuma noteikumiem (2. pants)

Pašreizējā situācija novados		Piedāvājums novados	
Iedzīvotāju skaits	Deputātu skaits	Iedzīvotāju skaits	Deputātu skaits
līdz 5000	9	līdz 30 000	15
no 5001 līdz 20 000	15	no 30 001 līdz 60 000	19
no 20 001 līdz 50 000	17	no 60 001 līdz 100 000	23
vairāk nekā 50 000	19	vairāk nekā 100 001	25

³¹ Litvins, G. 2012. Varas dalīšanas princips pašvaldībās. Pieejams: <https://juristavards.lv/doc/250247-varas-dalisanas-princips-pasvaldiba/#komentari>

Eiropas Savienības investīciju īstenošana. ATR plānots pabeigt līdz 2021. gadam un nodrošināt pašvaldību vēlēšanas 2021. gadā jau jaunajā administratīvi teritoriālajā iedalījumā. Eiropas Savienības fondu 2014.–2020. gadam atlases ir plānots pabeigt vēl esošajā administratīvi teritoriālajā iedalījumā, tas ir, līdz jauno pašvaldību vēlēšanām 2021. gadā. Savukārt, uzsākot Eiropas Savienības fondu ieviešanu 2021.–2027. gadā, tas notiks jau jaunā administratīvi teritoriālā iedalījumā. Apvienotās jaunās pašvaldības pārņems visas iepriekšējo pašvaldību saistības gan Eiropas Savienības fondu projektos, gan pārējās saistības.

5. Ārvalstu pieredze

VARAM, izstrādājot teritoriālā iedalījuma modeli, ir izvērtējusi arī citu Eiropas valstu pieredzi pašvaldību reformu jautājumu risināšanā.

Pašvaldību reforma Lietuvā norisinājās 1994. gadā, kad no 581 pašvaldības tika izveidotas 56 pašvaldības, lielākā daļa bijušo rajonu ietvarā. Līdz ar to Lietuvā pašvaldību reformu rezultāts bija pamatā juridisks, nevis teritoriāls. Teritoriālā struktūrā 2000. gadā tika izdarītas nelielas izmaiņas un pašvaldību skaits Lietuvā palielinājās līdz **60**. Šīs izmaiņas bija saistītas ar to, ka atsevišķu rajonu teritorijās bija izveidojies līdzvērtīgs attīstības centrs, tāpēc teritorija tika sadalīta. Kopīgai reģionālai attīstības jautājumu risināšanai un sadarbībai starp institūcijām, t.sk. dekoncentrētai pašvaldību darbības pārraudzībai, valstī ir izveidoti 10 apriņķi.

Teritoriālā reforma Igaunijā noslēdzās 2017. gadā, samazinot pašvaldību skaitu no 254 (1995. g.) uz **79** (2017. g.). Rekomendējošais kritērijs tika noteikts 11 000 iedzīvotāji pašvaldībā, tomēr šo kritēriju nesasniedza 51 pašvaldība. Likuma noteiktais kritērijs bija ne mazāk kā 5000 iedzīvotāji teritorijā, bet arī šo kritēriju nesasniedza 15 pašvaldības. Reformas procesā tika uzsvērti šādi sasniedzamie rezultāti: spēja nodrošināt pilnu slodzi pašvaldības administrācijas speciālistiem, investīciju spēja, konkurētspēja vēlēšanās ievēlējamo deputātu kopumam. Lai kompensētu nevienmērīgi izveidoto teritoriālo strukturējumu, daļu jautājumu pašvaldībām jāizpilda kopā - 15 rajonu (apriņķu) administratīvajās teritorijās.³²

Teritoriālā reforma Dānijā ir notikusi vairākos piegājienos. Sākotnēji Dānijā bija 1098 pašvaldības, 1970. gadā pašvaldības tika apvienotas un izveidotas 275 pašvaldības, tomēr 2007. gadā tika veikta jauna teritoriālā reforma un pašlaik Dānijā ir **98** pašvaldības. 2007. gada reformai Dānijā tika noteikta vīzija: izveidot “jaunu Dāniju”, kurā ir spēcīgs un drošs publiskais sektors, kas nodrošina labklājības risinājumus augstā kvalitātē un pēc iespējas tuvāk iedzīvotājiem. Risināšanai tika izvirzīti šādi problēmjautājumi:

- a) pārāk daudz sadarbības, kas tiek uzskatītas par pazīmi, ka pašvaldības ir pārāk mazas;
- b) mazākām pašvaldībām trūkst kvalificēta personāla sarežģītākiem uzdevumiem, īpaši jautājumos, kas saistīti ar Eiropas Savienību;
- c) pieprasījums pēc lielāka pašvaldību pakalpojumu ražošanas efektivitātes;
- d) nepieciešamība likvidēt pelēko zonu publiskā sektora uzdevumu sadalē ar skaidrām pilnvarām un atbildību.

³² Sagatavots pēc Igaunijas Republikas Finanšu ministrijas materiāliem. (VARAM pārstāvju vizīte Igaunijā 2018.g.)

Apvienošanai tika noteikti trīs pamatprincipi:

1. Finansiālā ilgtspēja – radīt finansiālus ietaupījumus un spēcīgu organizāciju, spēt finansēt labklājības uzdevumus;
2. Demokrātiska ilgtspēja - pietiekams tuvums vietējiem iedzīvotājiem;
3. Profesionālā ilgtspēja - specializācija, karjeras iespējas, pieredze.

Rekomendējamais minimālais iedzīvotāju skaits pašvaldībā tika noteikts 30 000, bet valdība to mainīja un noteica 20 000 iedzīvotāju kā mazāko vēlamu skaitu.

Šodien Dānijā ir izveidotas spēcīgas un apjomīgas pašvaldību administratīvās struktūras, kuras mērķtiecīgi strādā iedzīvotāju interešu nodrošināšanai. Dānijā ir arī trīs “novadu pilsētas”, kurās ir vairāk nekā 100 tūkst. iedzīvotāju, lielākā no tām ir Orhūsa, kurā dzīvo ap 273 tūkstoši iedz., bet pašā Orhūsas “novadā” vairāk nekā 331 tūkstotis iedz.³³

Teritoriālā reforma Īrijā norisinājās 2014. gadā, kuras rezultātā no 114 pašvaldībām ir izveidotas **33** pašvaldības, no kurām trīs ir lielās pilsētas, tai skaitā Golveja ar 80 tūkst. iedz. Viens no apvienošanās pamatojumiem bija pašvaldību iesaistīšana teritorijas ekonomiskajā attīstībā.³⁴ Plānots arī, ka līdz 2021. gadam Golvejas (Galway) pilsētas dome un Golvejas (Galway) “novada dome” apvienosies vienā pašvaldībā³⁵.

Vajadzība pēc pārmaiņām administratīvi teritoriālajā sistēmā tika pamatota ar ilgo laiku kopš iepriekšējām būtiskajām pārmaiņām un nepieciešamību modernizēt pašvaldību likumu un pārskatīt to funkcijas.³⁶

Kā iepriekšējās sistēmas vājā vieta tika identificēts sasaistes trūkums starp pilsētu un apkārtējo teritoriju (grāfistu) pārvaldēm. Pilsētu administratīvā izolācija neataināja faktisko funkcionālo sasaisti starp pilsētām un piepilsētas teritorijām. Turklāt vairākas mazākas pilsētas bija saglabājušas atsevišķas pašvaldības statusu, bet citas lielākas apdzīvotas vietas tādu nebija ieguvušas.³⁷

Tika likvidētas atsevišķās pilsētu pašvaldības, veidojot vienotu pārvaldi visas grāfistes teritorijā. Jaunās sistēmas mērķi:

- Pašvaldību stiprināšana – efektīvāka pārvaldība un pašvaldības administrācija;
- Kapacitātes stiprināšana, lai veicinātu ekonomisko attīstību un risinātu sociālās problēmas;
- Efektīvāka pilsoņu pārstāvniecība;
- Pilsētu robežu problemātikas risināšana;
- Uzlabota pakalpojumu kvalitāte;
- Izmaksu samazināšana – dublēšanās novēršana, pārvaldes un administratīvo izmaksu samazināšana;

³³ Sagatavots pēc Dānijas pašvaldību asociācijas materiāliem (VARAM pārstāvju vizīte Dānijā 2017.g.).

³⁴ <https://www.housing.gov.ie/local-government/reform/local-government-reform>

³⁵ <https://www.galwaydaily.com/news/city-and-county-councils-to-merge-by-2021/>

³⁶ Department of the Environment, Community and Local Government. Putting People First: Action Programme for Effective Local Government. 2012. Pieejams: https://www.housing.gov.ie/sites/default/files/publications/files/putting_people_first_-_action_programme_for_effective_government.pdf

³⁷ Department of the Environment, Community and Local Government. Putting People First: Action Programme for Effective Local Government. 2012. Pieejams: https://www.housing.gov.ie/sites/default/files/publications/files/putting_people_first_-_action_programme_for_effective_government.pdf

- Ietaupījumi, produktīvāka resursu izmantošana;
- Ietaupījums uz pašvaldībā nodarbināto algām (tika plānoti 5%) u.c.³⁸

Teritoriālā reforma Islandē. Kopējais iedzīvotāju skaits valstī ir tikai ap 340 tūkstošiem, un iedzīvotāju vidējais blīvums ir 3 cilvēki uz kvadrātkilometru. Iedzīvotāju apdzīvotās vietas koncentrētas ap galvaspilsētu Reikjavīku un pārējo salas piekrasti. Pašvaldību skaits kopš 1950. gada, kad Islandē bija 229 pašvaldības, tika pakāpeniski samazināts, un pašlaik Islandē ir **74** pašvaldības.

Būtiskākais pašvaldību skaita samazinājums notika laikā no 1990.-2005. gadam, kad notika vairākas reformas valstiskā līmenī, tajā skaitā skolu reforma, un pašvaldības bija spiestas apvienoties, lai nodrošinātu pienācīgu izglītības funkcijas izpildi. Islandes pašvaldību sistēmā normatīvie akti neparedz ne minimālo iedzīvotāju skaitu, ne teritorijas platību, ne citus kritērijus pašvaldības izveidei, līdz ar to Islandes pašvaldības apvienojās pēc brīvprātības principa. Islandē ir ap 40 pašvaldību, kurās ir mazāk par 1000 iedzīvotājiem. Šeit gan jāatzīmē, ka atbildīgajā ministrijā tiek plānotas izmaiņas normatīvajos aktos, lai noteiktu minimālo iedzīvotāju skaitu vietējā pašvaldībā, piemēram, 250 iedz. līdz 2020. gadam, 500 iedz. līdz 2022. gadam, 1000 iedz. līdz 2026. gadam. Līdz ar to plānots tālākais pašvaldību skaita samazinājums, iezīmējot uz nākotni Islandē tikai **25** pašvaldības, jo pašreizējais pašvaldību skaits nenodrošina kvalitatīvu funkciju izpildi.³⁹

6. Sabiedriskai apspriešanai izvirzāmais teritoriālā iedalījuma modelis

Administratīvo teritoriju veidi. Teritoriālā iedalījuma modelī teritorijas iedalāmas divos pamatveidos:

1. republikas pilsētas - Rīga un Jūrmala;
2. novadi, kurus iedala:
 - novada pilsētās;
 - novada pagastos.

Administratīvo centru noteikšana. Administratīvo teritoriju administratīvos centrus turpmāk nosaka Saeima. Pašvaldības varēs iesniegt pamatotu priekšlikumu mainīt administratīvā centra atrašanās vietu. Administratīvie centri ir noteikti 9. pielikumā

Administratīvo teritoriju izveides kritēriji:

- 1) novada teritorija ir ģeogrāfiski vienota;
- 2) novada teritorijā ir reģionālās vai nacionālās nozīmes attīstības centrs, izņemot Pierīgu;
- 3) Pierīga ir Rīgai pieguļošās novada teritorijas un tajās ir ne mazāk par 15 000 pastāvīgo iedzīvotāju;
- 4) novada pašvaldība patstāvīgi nodrošina likumā noteikto autonomo funkciju izpildi, izņemot gadījumus, ja citos likumos noteikts savādāk;

³⁸Conlan, D. Local Government Reform In Ireland. 2015. Pieejams: http://hrvzz.hr/storage/documents/reforma_lokalne_uprave_u_irskej_prezentacija_denis_conlan.pdf

³⁹ Islandes Transporta un pašvaldību ministrijas un Islandes pašvaldību asociācijas materiāli (VARAM pārstāvju vizīte Islandē 2017.g.)

5) novadā ir iespējama ilgtspējīga teritorijas ekonomiskā attīstība un spēja pašvaldībai piesaistīt nozīmīgas investīcijas;

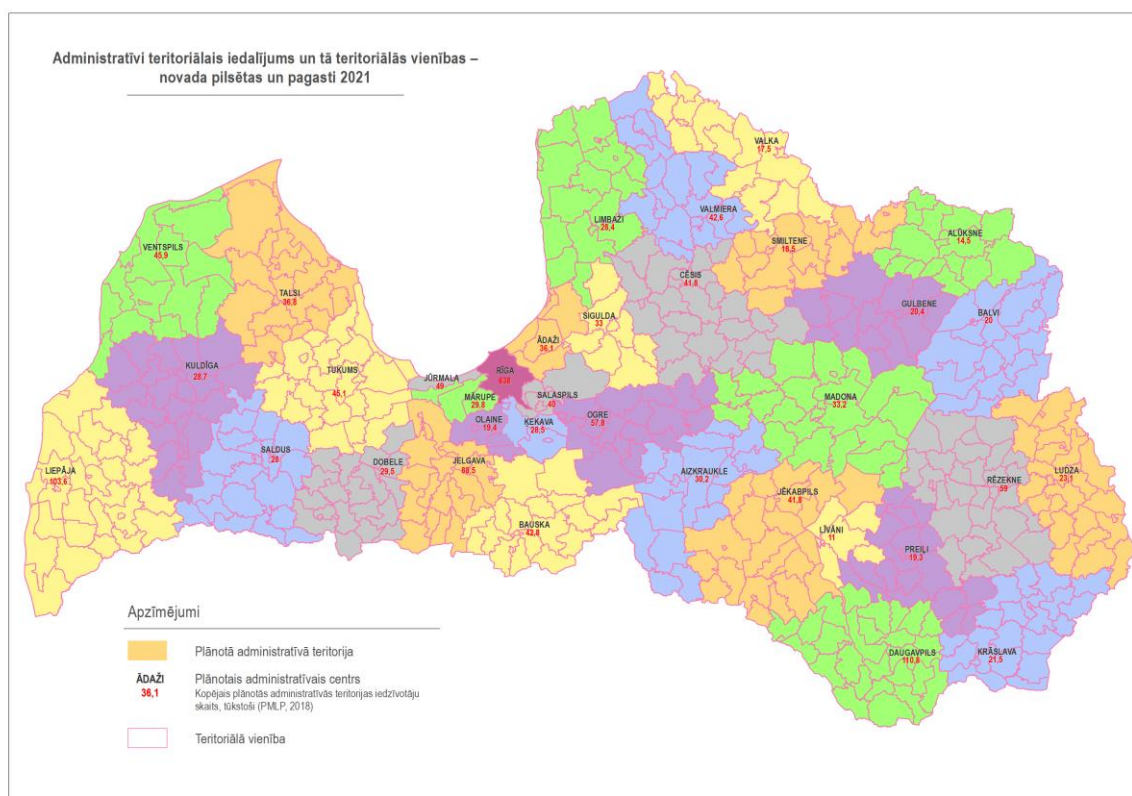
6) novadā ir vismaz viena perspektīva vidusskola;

7) novadā ir iespējams izveidot efektīvu izglītības, veselības aprūpes un sociālo pakalpojumu iestāžu tīklu, sabiedriskā transporta un ceļu tīklu, kā arī komunālās saimniecības tīklu;

8) novada ceļu infrastruktūra ir piemērota nokļūšanai līdz novada administratīvajam centram.

Teritoriālā iedalījuma modelis – karte. Konsultācijām ar pašvaldībām un sabiedrību izvirzāms šāds novadu administratīvi teritoriālā iedalījuma modelis, kurš ietver novada pilsētas un novada pagastus (sk. 16. attēlu un 9., 10. pielikumus).

16. attēls. Sabiedriskai apspriešanai izvirzāmais administratīvi teritoriālā iedalījuma modelis – karte



Administratīvās teritorijas robežu precizēšana Olaines un Ķekavas novados. Viens no teritoriālās reformas mērķiem ir nodrošināt teritoriju ģeogrāfisko vienotību. Pašreizējā situācijā šim kritērijam netabilst Olaines un Raunas novadi. Raunas novada vienotību var atrisināt, tā teritoriju apvienojot ar blakusesošu novadu. Attiecībā uz Olaines novadu, līdz 2021. gada pašvaldību vēlēšanu izsludināšanai Olaines un Ķekavas novadu pašvaldībām jāspēj savstarpēji vienoties par administratīvi teritoriālās robežas precizēšanu, veicot nepieciešamās procedūras normatīvajos aktos noteiktajā kārtībā un nodrošinot, ka līdz 2019. gada 1. augustam attiecīgi dokumenti tiek iesniegti izskatīšanai un tālākai virzīšanai Vides aizsardzības un reģionālās attīstības ministrijā. Pretējā gadījumā šādu pienākumu pašvaldībām būs jānosaka Likumprojekta pārejas noteikumos.

Citu valsts pārvaldes institūciju darbība teritoriālā iedalījuma modelī. Novadu administratīvi teritoriālā iedalījuma modelī, neieskaitot Pierīgu, teritoriālo strukturējumu ir iespējams salāgot ar tādu valsts pārvaldes institūciju darbību, kuras jau pašlaik savu darbību īsteno šādu vai šim modelim pietuvinātu teritoriju mērogos, tādējādi nodrošinot šo institūciju efektīvāku sadarbību ar pašvaldībām, proti:

- 1) Valsts policijas teritoriālām struktūrām;
- 2) Prokuratūras rajonu struktūrām;
- 3) Valsts ugunsdzēsības un glābšanas dienesta teritoriālām struktūrām;
- 4) Valsts probācijas dienesta teritoriālām struktūrām.

7. Kopsavilkums un secinājumi

- 1) Teritoriālai reformai 1998. gadā uzstādītie mērķi – izveidot ekonomiski attīstīties spējīgas administratīvās teritorijas ar vietējām pašvaldībām, kas nodrošinātu kvalitatīvu pakalpojumu sniegšanu iedzīvotājiem – nav pilnvērtīgi sasniegti.
- 2) Teritoriālā reforma vienlaikus jāīsteno atbilstoši Valsts pārvaldes iekārtas likumam, kas nosaka, ka valsts pārvalde jāorganizē pēc iespējas efektīvi, ievērojot subsidiaritātes principu. Tās institucionālā sistēma pastāvīgi jāpārbauda un, ja nepieciešams, jāpilnveido.
- 3) Valsts teritorijā ir izveidota neviendabīga administratīvi teritoriālā struktūra. Šodienas situācijā likumā noteiktajiem kritērijiem neatbilst 59 administratīvās teritorijas.
- 4) Administratīvo teritoriju un apdzīvoto vietu likumā noteiktie teritoriju izveidošanas kritēriji ir jāpārvērtē, ņemot vērā faktiskos 26 rajonu reorganizācijas aspektus un novēršot pretrunas starp pilsētu un ap to esošo lauku teritorijām, tādējādi veidojot vienotu administratīvu, ekonomisku un saimniecisku vienību.
- 5) Pašvaldību kapacitātes ir nepieciešams līdzsvarot, panākot, ka pašvaldības nav sašķeltas savās ambīcijās un tām būtu nodrošinātas līdzvērtīgas iespējas attīstībai.
- 6) Pašvaldību funkcionālā sadarbība pašlaik ir fragmentāra un tā nesniedz skaidru priekšstatu iedzīvotājiem un pašai valsts pārvaldes sistēmai par to, kur un kādi atsevišķu pašvaldību pakalpojumu iedzīvotājiem tiek sniegti.
- 7) Apvienojot pašvaldības, pastāv iespēja būtiski optimizēt pašvaldību institūciju darbību, kas tiešā veidā ietekmētu gan pakalpojumu izmaksas, gan to sniegto kvalitāti, tādējādi lietderīgāk izmantot valsts un pašvaldību budžeta līdzekļus. Arī Valsts kontrole norāda

VARAM uz nepieciešamību izdarīt grozījumus normatīvajos aktos, kas reglamentē pašvaldības administratīvo un teritoriālo struktūru.⁴⁰

- 8) Iedzīvotāju interesēs būtiski ir teritorijas attīstību plānot kopsakarībās ap reģionālās un nacionālās nozīmes centriem, ap kuriem veidojas augstāka ekonomiskā aktivitāte un pieprasījums pēc pakalpojumiem. Tas attiecas uz efektīvu izglītības, veselības aprūpes, sociālās palīdzības, ceļu un transporta, kā arī komunālās saimniecības infrastruktūras tīkla izveidi, kā arī atbilstoši uzņēmēju vēlmēm un vajadzībām attīstīt perspektīvos saimnieciskās darbības virzienus teritorijā un attiecīgi pakārtot tiem visu veidu nepieciešamo infrastruktūru.
- 9) Pašvaldībām attīstības plānošanas funkcija ir jāveic pilnā apjomā, spējot vadīt sarežģītus investīciju projektus.
- 10) Nepieciešams nodrošināt labāku sinerģiju starp valsts un pašvaldību institūcijām, uzņēmējiem, augstākās un profesionālās izglītības iestādēm, nevalstiskajām organizācijām u.c. institūcijām.
- 11) Teritoriālās reformas ietvaros nepieciešams izstrādāt pašvaldībām metodiku efektīvai novadu pilsētu un pagastu pašpārvaldes darbībai (ņemot par pamatu esošo novadu un ārvalstu pozitīvo pieredzi), t. sk. paredzot iespējas teritoriju pašpārvaldē iesaistīt attiecīgo pilsētu un pagastu iedzīvotājus.
- 12) Teritoriālās reformas rezultātā samazināsies pašvaldību deputātu kopskaits valstī. Tas nākotnē nodrošinātu augstāku konkurētspēju ievēlējamo deputātu kopumam. Lai nodrošinātu efektīvāku pašvaldības lēmējvaras darbību, deputātu skaits būtu jānosaka samērīgi iedzīvotāju skaitam pašvaldībā.
- 13) Rīgā un Pierīgā būtu nepieciešams kopīgi plānot un organizēt tādas jomas kā satiksme, reģionālā attīstība (uzņēmējdarbības un starptautiskās konkurētspējas veicināšana), telpiskā plānošana.
- 14) Pilnveidots teritoriālais iedalījums radīs labākus priekšnosacījumus tautsaimniecības attīstībai un iedzīvotāju dzīves kvalitātes nodrošināšanai, kā arī veidos platformu efektīvas valsts pārvaldes sistēmas attīstībai, tai skaitā citu neatliekamu nozaru reformu īstenošanā.
- 15) Pašvaldību apvienošana var būtiski samazināt administratīvo un birokrātisko slogu visai valsts pārvaldes sistēmai. Veidojot augsti profesionālas struktūras, būtiski var uzlabot sadarbību un savstarpējo uzticēšanos starp pašvaldībām, nozaru ministrijām un to padotības iestādēm.

⁴⁰ „Vai novadu pašvaldības nodrošina pakalpojumus iedzīvotājiem par samērīgām izmaksām?”. Valsts kontroles 24.02.2017 revīzijas ziņojums Nr.2.4.1-48/5015 [revīzijas publicēšanas datums 14.03.2017], pieejams tiešsaistē: <http://www.lrvk.gov.lv/revizija/vai-novadu-pasvaldibas-nodrosina-pakalpojumus-iedzivotajiem-par-samerigam-izmaksam/>

Ministrs

J.Pūce

A. Šults

arnis.sults@varam.gov.lv, 67026521

D. Orlovska

diana.orlovska@varam.gov.lv, 66016747

Pielikumi

1. pielikums

Republikas pilsētas un novadi, kas 2018. gadā neatbilst Administratīvo teritoriju un apdzīvoto vietu likuma 6. panta otrās daļas 3. punktā un 7. panta otrās daļas 1., 3. un 4. punktā noteiktiem noteikumiem

N.p.k.	Republikas pilsēta, kurā <i>ir mazāk</i> par 25 ⁰⁰⁰ pastāvīgo iedzīvotāju ⁴¹	Novada teritorija <i>nav</i> ģeogrāfiski vienota	Novads, kurā <i>ir mazāk</i> nekā 4000 pastāvīgo iedzīvotāju ⁴²	Novada teritorijā <i>nav</i> ciema vai pilsētas ar vairāk nekā 2000 pastāvīgo iedzīvotāju ⁴³
		<i>Uz pelēka fona novadi, kuri minētajiem noteikumiem neatbilda jau 2008. gadā, pieņemot Administratīvo teritoriju un apdzīvoto vietu likumu</i>		
1	Jēkabpils (22188)			
2	Valmiera (23063)			
3		Olaines novads		
4		Raunas novads	Raunas novads (3096)	Raunas novads
5			Aglonas novads (3309)	Aglonas novads
6			Aknīstes novads (2557)	Aknīstes novads
7			Alsungas novads (1322)	Alsungas novads
8			Apes novads (3345)	Apes novads
9			Baltinavas novads (1000)	Baltinavas novads
10			Beverīnas novads (3006)	Beverīnas novads
11			Cesvaines novads (2422)	Cesvaines novads
12			Cīblas novads (2515)	Cīblas novads
13			Dundagas novads (3740)	Dundagas novads
14			Durbes novads (2681)	Durbes novads
15			Ērgļu novads (2747)	Ērgļu novads
16			Jaunpiebalgas novads (2086)	Jaunpiebalgas novads
17			Jaunpils novads (2239)	Jaunpils novads
18			Līgatnes novads (3262)	Līgatnes novads
19			Lubānas novads (2287)	Lubānas novads
20			Mazsalacas novads (2990)	Mazsalacas novads
21			Mālpils novads (3411)	Mālpils novads
22			Mērsraga novads (1478)	Mērsraga novads
23			Naukšēnu novads (1731)	Naukšēnu novads
24			Neretas novads (3442)	Neretas novads
25			Nīcas novads (3209)	Nīcas novads
26			Pārgaujas novads (3666)	Pārgaujas novads
27			Pāvilostas novads (2575)	Pāvilostas novads
28			Rucavas novads (1538)	Rucavas novads
29			Rugāju novads (2160)	Rugāju novads
30			Rundāles novads (3407)	Rundāles novads
31			Salas novads (3403)	Salas novads
32			Sējas novads (2185)	Sējas novads
33			Strenču novads (2945)	Strenču novads
34			Tērvetes novads (3396)	Tērvetes novads
35			Vaiņodes novads (2337)	Vaiņodes novads
36			Varakļānu novads (3132)	Varakļānu novads
37			Vārkavas novads (1869)	Vārkavas novads
38			Vecpiebalgas novads (3615)	Vecpiebalgas novads
39			Viesītes novads (3619)	Viesītes novads
40			Zilupes novads (2766)	Zilupes novads
41			Rojas novads (3527)	
42			Skrīveru novads (3366)	
43				Alojas novads
44				Amatas novads
45				Daugavpils novads

⁴¹ ISG020. Iedzīvotāju skaits un tā izmaiņas statistiskajos reģionos, republikas pilsētās, novadu pilsētās un novados. Statistikas dati no Centrālā statistikas pārvalde (CSP) datubāzes par 2018. gadu, pieejams tiešsaistē: http://data1.csb.gov.lv/pxweb/lv/iedz/iedz_iedzskaits_ikgad/ISG020.px/?rxid=d8284c56-0641-451c-8b70-b6297b58f464

⁴² Turpat.

⁴³ RIG010. Pastāvīgo iedzīvotāju skaits pēc dzimuma un vecuma statistiskajos reģionos, republikas pilsētās, novados, novadu pilsētās, pagastos, ciemos un Rīgas apkaimēs (atbilstoši robežām 2018. gada sākumā). Statistikas dati no Centrālā statistikas pārvalde (CSP) datubāzes par 2018. gadu, pieejams tiešsaistē: https://data1.csb.gov.lv/pxweb/lv/iedz/iedz_riga/RIG010.px/

N.p.k.	Republikas pilsēta, kurā <i>ir mazāk</i> par 25 000 pastāvīgo iedzīvotāju ⁴¹	Novada teritorija <i>nav</i> ģeogrāfiski vienota	Novads, kurā <i>ir mazāk</i> nekā 4000 pastāvīgo iedzīvotāju ⁴²	Novada teritorijā <i>nav</i> ciema vai pilsētas ar vairāk nekā 2000 pastāvīgo iedzīvotāju ⁴³
		<i>Uz pelēka fona novadi, kuri minētajiem noteikumiem neatbilda jau 2008. gadā, pieņemot Administratīvo teritoriju un apdzīvoto vietu likumu</i>		
46				Engures novads
47				Garkalnes novads
48				Jaunjelgavas novads
49				Jēkabpils novads
50				Kārsavas novads
51				Kocēnu novads
52				Krimuldas novads
53				Krustpils novads
54				Priekules novads
55				Riebiņu novads
56				Ropažu novads
57				Skrundas novads
58				Ventspils novads
59				Vīļakas novads
	Kopā = 2 teritorijas	Kopā = 2 teritorijas	Kopā = 39 teritorijas	Kopā = 54 teritorijas

Iedzīvotāju skaits (gada sākumā) un tā izmaiņas republikas pilsētās un novados 2000.–2018. gadā. Dati: CSP⁴⁴, aprēķins – VARAM

N.p.k.	Teritorija	2000	2009	Izmaiņas 2000.–2009. gadā	2018	Izmaiņas 2009.–2018. gadā
1	2	3	4	5	6	7
1.	Rīga	766381	687443	-10%	637971	-7%
2.	Daugavpils	115574	98662	-15%	83250	-16%
3.	Jelgava	63743	62404	-2%	56383	-10%
4.	Jēkabpils	27911	25743	-8%	22188	-14%
5.	Jūrmala	55673	52522	-6%	49073	-7%
6.	Liepāja	89641	80678	-10%	69180	-14%
7.	Rēzekne	39430	34444	-13%	28156	-18%
8.	Valmiera	27799	26397	-5%	23063	-13%
9.	Ventspils	43951	40676	-7%	34855	-14%
10.	Aglonas novads	5549	4262	-23%	3309	-22%
11.	Aizkraukles novads	10414	9453	-9%	8130	-14%
12.	Aizputes novads	11997	9965	-17%	8355	-16%
13.	Aknīstes novads	3809	3109	-18%	2557	-18%
14.	Alojas novads	7181	5792	-19%	4680	-19%
15.	Alsungas novads	2112	1573	-26%	1322	-16%
16.	Alūksnes novads	21374	18258	-15%	14472	-21%
17.	Amatas novads	6973	6060	-13%	5003	-17%
18.	Apes novads	5088	4106	-19%	3345	-19%
19.	Auces novads	9484	7941	-16%	6289	-21%
20.	Ādažu novads	6846	9588	40%	11184	17%
21.	Babītes novads	6743	9049	34%	10350	14%
22.	Baldones novads	5038	5428	8%	5485	1%
23.	Baltinavas novads	1759	1277	-27%	1000	-22%
24.	Balvu novads	17788	14967	-16%	12129	-19%
25.	Bauskas novads	30350	27161	-11%	23061	-15%
26.	Beverīnas novads	3765	3434	-9%	3006	-12%
27.	Brocēnu novads	8109	6827	-16%	5622	-18%
28.	Burtnieku novads	9259	8712	-6%	7584	-13%
29.	Carnikavas novads	4617	6427	39%	8626	34%
30.	Cesvaines novads	3431	2939	-14%	2422	-18%
31.	Cēsu novads	20388	19286	-5%	16489	-15%
32.	Cīblas novads	4037	3095	-23%	2515	-19%
33.	Dagdas novads	11178	8881	-21%	6992	-21%
34.	Daugavpils novads	32017	26747	-16%	20684	-23%
35.	Dobeles novads	25869	23462	-9%	19768	-16%
36.	Dundagas novads	5437	4567	-16%	3740	-18%
37.	Durbes novads	4053	3278	-19%	2681	-18%
38.	Engures novads	7731	7715	0%	7080	-8%
39.	Ērgļu novads	4283	3443	-20%	2747	-20%
40.	Garkalnes novads	3435	7030	105%	8344	19%
41.	Grobiņas novads	10286	9701	-6%	8479	-13%
42.	Gulbenes novads	28224	24310	-14%	20431	-16%
43.	Iecavas novads	9444	9319	-1%	8424	-10%
44.	Ikšķiles novads	6241	8375	34%	9643	15%
45.	Ilūkstes novads	10757	8608	-20%	6820	-21%
46.	Inčukalna novads	7710	8004	4%	7558	-6%
47.	Jaunjelgavas novads	6811	6057	-11%	5252	-13%
48.	Jaunpiebalgas novads	3063	2576	-16%	2086	-19%
49.	Jaunpils novads	3193	2591	-19%	2239	-14%
50.	Jelgavas novads	28073	25920	-8%	22244	-14%

⁴⁴ ISG020. Iedzīvotāju skaits un tā izmaiņas statistiskajos reģionos, republikas pilsētās, novadu pilsētās un novados. Pieejams: http://data1.csb.gov.lv/pxweb/lv/iedz/iedz_iedzskaits_ikgad/ISG020.px/?rxid=d8284c56-0641-451c-8b70-b6297b58f464 (skatīts 02.04.2019.)

N.p.k.	Teritorija	2000	2009	Izmaiņas 2000.– 2009. gadā	2018	Izmaiņas 2009.– 2018. gadā
51.	Jēkabpils novads	6988	5497	-21%	4419	-20%
52.	Kandavas novads	10450	9466	-9%	7853	-17%
53.	Kārsavas novads	8610	6713	-22%	5393	-20%
54.	Kocēnu novads	7424	6652	-10%	5912	-11%
55.	Kokneses novads	6539	5732	-12%	5020	-12%
56.	Krāslavas novads	22900	18757	-18%	14542	-22%
57.	Krimuldas novads	5923	5497	-7%	4885	-11%
58.	Krustpils novads	7674	6392	-17%	5603	-12%
59.	Kuldīgas novads	29298	26065	-11%	22630	-13%
60.	Ķeguma novads	6380	5943	-7%	5374	-10%
61.	Ķekavas novads	15762	20980	33%	23042	10%
62.	Lielvārdes novads	11061	10683	-3%	9735	-9%
63.	Limbažu novads	20857	18743	-10%	16312	-13%
64.	Līgatnes novads	4470	3897	-13%	3262	-16%
65.	Līvānu novads	15973	13373	-16%	11029	-18%
66.	Lubānas novads	3206	2669	-17%	2287	-14%
67.	Ludzas novads	18324	15121	-17%	12416	-18%
68.	Madonas novads	31153	26712	-14%	22604	-15%
69.	Mazsalacas novads	4591	3750	-18%	2990	-20%
70.	Mālpils novads	4204	3843	-9%	3411	-11%
71.	Mārupes novads	9440	14656	55%	19456	33%
72.	Mērsraga novads	2070	1742	-16%	1478	-15%
73.	Naukšēnu novads	2585	2102	-19%	1731	-18%
74.	Neretas novads	5065	4137	-18%	3442	-17%
75.	Nīcas novads	3805	3737	-2%	3209	-14%
76.	Ogres novads	39380	37579	-5%	33083	-12%
77.	Olaines novads	17931	20037	12%	19409	-3%
78.	Ozolnieku novads	9314	9915	6%	9864	-1%
79.	Pārgaujas novads	4831	4174	-14%	3666	-12%
80.	Pāvilostas novads	3555	3051	-14%	2575	-16%
81.	Pļaviņu novads	7023	6058	-14%	5031	-17%
82.	Preiļu novads	13066	11239	-14%	9382	-17%
83.	Priekules novads	7491	6236	-17%	5203	-17%
84.	Priekuļu novads	10217	8936	-13%	7719	-14%
85.	Raunas novads	4652	3890	-16%	3096	-20%
86.	Rēzeknes novads	35008	29737	-15%	25274	-15%
87.	Riebiņu novads	7315	5968	-18%	4779	-20%
88.	Rojas novads	4802	4215	-12%	3527	-16%
89.	Ropažu novads	5766	6703	16%	6800	1%
90.	Rucavas novads	2370	1949	-18%	1538	-21%
91.	Rugāju novads	3159	2513	-20%	2160	-14%
92.	Rundāles novads	5017	3984	-21%	3407	-14%
93.	Rūjienas novads	6932	5925	-15%	4992	-16%
94.	Salacgrīvas novads	10544	8940	-15%	7423	-17%
95.	Salas novads	4851	4066	-16%	3403	-16%
96.	Salaspils novads	21425	22521	5%	22555	0%
97.	Saldus novads	30869	27309	-12%	22422	-18%
98.	Saulkrastu novads	5520	5831	6%	5751	-1%
99.	Sējas novads	2422	2286	-6%	2185	-4%
100.	Siguldas novads	16774	16985	1%	17337	2%
101.	Skrīveru novads	4082	3776	-7%	3366	-11%
102.	Skrundas novads	6830	5634	-18%	4747	-16%
103.	Smiltenes novads	15641	13718	-12%	12082	-12%
104.	Stopiņu novads	6942	9608	38%	10492	9%
105.	Strenču novads	4998	4090	-18%	2945	-28%
106.	Talsu novads	37539	33161	-12%	28071	-15%
107.	Tērvetes novads	4959	4000	-19%	3396	-15%
108.	Tukuma novads	32910	31713	-4%	27901	-12%
109.	Vainodes novads	3366	2783	-17%	2337	-16%
110.	Valkas novads	11871	9921	-16%	7813	-21%

N.p.k.	Teritorija	2000	2009	Izmaiņas 2000.– 2009. gadā	2018	Izmaiņas 2009.– 2018. gadā
111.	Varakļānu novads	4461	3714	-17%	3132	-16%
112.	Vārkavas novads	2812	2244	-20%	1869	-17%
113.	Vecpiebalgas novads	5408	4476	-17%	3615	-19%
114.	Vecumnieku novads	10586	9260	-13%	7893	-15%
115.	Ventspils novads	14640	12821	-12%	11061	-14%
116.	Viesītes novads	5261	4339	-18%	3619	-17%
117.	Viļakas novads	8029	6105	-24%	4733	-22%
118.	Viļānu novads	8072	6736	-17%	5659	-16%
119.	Zilupes novads	4303	3567	-17%	2766	-22%

Funkcijas vai pārvaldes uzdevuma nodošana pašvaldībām⁴⁵

N.p.k.	Pašvaldību sniegtās ziņas par pašvaldību funkcionālo sadarbību	
	Pašvaldība (iestāde), kurai funkcija nodota izpildei	Pašvaldība, kurai noslēgts līgums par funkcijas izpildi
Sabiedriskās kārtības nodrošināšanā (neieskaitot brīvprātīgi izveidotās atskurbtuves)		
1.	Ķekavas novada pašvaldības policija	Inčukalna, Ikšķiles novadu pašvaldības
2.	Smiltenes novada pašvaldības policija	Apes novada pašvaldība
3.	Priekuļu novada pašvaldība	Raunas novada pašvaldība
Gādāt par iedzīvotāju izglītību, rūpēties par kultūru, veicināt iedzīvotāju veselīgu dzīvesveidu un sportu un veikt pašvaldības sporta skolas funkcijas		
4.	Alūksnes novada pašvaldības Izglītības pārvalde	Apes novada pašvaldība
5.	Alūksnes pilsētas Bērnu un jaunatnes sporta skola	Apes novada pašvaldība
6.	Alūksnes Mūzikas skola	Apes novada pašvaldība
7.	Aizkraukles izglītības pārvalde	Jaunjelgavas, Neretas, Skrīveru novadu pašvaldības
8.	Aizkraukles novada Sporta skola	Pļaviņu, Neretas, Kokneses, Jaunjelgavas, Skrīveru novadu pašvaldības
9.	Balvu novada Izglītības, kultūras un sporta pārvalde	Baltinavas, Rugāju novadu pašvaldības
10.	Bauskas novada Izglītības nodaļa	Iecavas, Rundāles, Vecumnieku novadu pašvaldības
11.	Dobeles novada Izglītības pārvalde	Auces, Tērvetes novadu pašvaldības
12.	Dobeles novada Kultūras un sporta pārvalde	Auces novada pašvaldība
13.	Dobeles Pieaugušo izglītības un informācijas centrs	Jelgavas pilsētas un Auces, Tērvetes, Jelgavas, Tukuma novadu pašvaldības
14.	Jelgavas izglītības pārvalde	Jelgavas, Ozolnieku novadu pašvaldības
15.	Jēkabpils pilsētas Izglītības pārvalde (iestāde)	Pļaviņu, Salas novadu pašvaldības
16.	Jēkabpils novada Izglītības un kultūras pārvalde	Aknīstes, Krustpils, Salas, Viesītes novadu pašvaldības
17.	Jēkabpils pilsētas pašvaldības pedagoģiski medicīniskā komisija	Aknīstes, Cesvaines, Jēkabpils, Krustpils, Neretas, Pļaviņu, Salas, Viesītes novadu pašvaldības
18.	Krāslavas novada Izglītības pārvalde	Dagdas novada pašvaldība
19.	Līvānu novada Izglītības pārvalde	Ilūkstes novada pašvaldība
20.	Limbažu novada Izglītības un kultūras nodaļa	Alojas novada pašvaldība
21.	Ludzas novada Izglītības, kultūras un sporta pārvaldes pakalpojumu sniegšana	Cīblas, Zilupes novadu pašvaldības
22.	Ludzas novada Sporta skola	Cīblas, Kārsavas, Zilupes novadu pašvaldības
23.	Madonas novada Mācību priekšmeta starpnovadu metodiskā apvienība	Cesvaines, Ērgļu, Lubānas, Varakļānu novadu pašvaldības
24.	Ogres novada Izglītības, kultūras un sporta pārvaldes pakalpojumu sniegšana	Ķeguma, Lielvārdes novadu pašvaldības
25.	Preiļu novada Izglītības pārvalde	Vārkavas novada pašvaldība

⁴⁵ Informācija iegūta, apkopojot pašvaldību laika periodā no 2018. gada marta līdz aprīlim un 2019. gada aprīlī iesūtītās anketas

N.p.k.	Pašvaldību sniegtās ziņas par pašvaldību funkcionālo sadarbību	
	Pašvaldība (iestāde), kurai funkcija nodota izpildei	Pašvaldība, kurai noslēgts līgums par funkcijas izpildi
26.	Preiļu novada Bērnu un jauniešu sporta skola	Vārkavas novada pašvaldība
27.	Rūjienas sporta skola	Rūjienas, Mazsalacas, Naukšēnu novadu pašvaldības
28.	Saldus novada pašvaldības Izglītības pārvalde	Brocēnu novada pašvaldība
29.	Talsu novada Kultūras nodaļa	Dundagas, Rojas novadu pašvaldības
30.	Talsu novada Izglītības pārvalde	Dundagas, Rojas, Mērsraga novadu pašvaldības
31.	Talsu novada sporta skola	Mērsraga novada pašvaldība
32.	Tukuma novada Kultūras, sporta un sabiedrisko attiecību nodaļa	Jaunpils, Kandavas novadu pašvaldības
33.	Tukuma sporta skola	Jaunpils novada pašvaldība
34.	Kocēnu novada domes Izglītības pārvalde	Rūjienas, Naukšēnu, Mazsalacas, Beverīnas novadu pašvaldības
35.	Valmieras Izglītības pārvalde	Beverīnas novada pašvaldība
Nodrošināt savas administratīvās teritorijas būvniecības procesa tiesiskumu		
36.	Bauskas novada būvvalde	Iecavas, Rundāles, Vecumnieku novadu pašvaldības
37.	Krustpils novada būvvalde	Jēkabpils, Salas, Viesītes, Aknīstes novadu pašvaldības
38.	Kokneses apvienotā pašvaldību būvvalde	Jaunjelgavas, Kokneses, Neretas, Skrīveru, Pļaviņu novadu pašvaldības
39.	Kārsavas novada būvvalde	Cīblas novada pašvaldība
40.	Kocēnu novada būvvalde	Kocēnu, Beverīnas, Naukšēnu, Mazsalacas, Rūjienas novadu pašvaldības
41.	Ludzas novada būvvalde	Zilupes novada pašvaldība
42.	Priekules novada būvvalde	Vaiņodes novada pašvaldība
43.	Rēzeknes pilsētas būvvalde	Viļānu novada pašvaldība
44.	Salacgrīvas novada būvvalde	Alojas novada pašvaldība
45.	Smiltenes novada būvvalde	Apes novada pašvaldība
46.	Riebiņu novada būvvalde	Vārkavas novada pašvaldība
47.	Viļakas novada būvvalde	Baltinavas novada pašvaldība
48.	Valkas novada būvvalde	Strenču novada pašvaldība
Tūrisma informācijas koordinēšana		
49.	Bauskas Tūrisma informācijas centrs	Iecavas, Vecumnieku novadu pašvaldības
50.	Jelgavas reģionālais tūrisma centrs	Jelgavas, Ozolnieku novadu pašvaldības
51.	Preiļu un Riebiņu novada Tūrisma informācijas centrs	Riebiņu novada pašvaldība
52.	Rēzeknes pilsētas tūrisma informācijas centrs	Rēzeknes, Viļānu novadu pašvaldības
53.	Tukuma tūrisma informācijas centrs	Engures, Jaunpils, Kandavas novadu pašvaldības
54.	Ventspils tūrisma informācijas centrs	Ventspils novada pašvaldība
55.	Valmieras Tūrisma informācijas centrs	Beverīnas novada pašvaldība
56.	SIA "Liepājas reģiona tūrisma informācijas birojs"	Aizputes, Durbes, Grobiņas, Nīcas, Pāvilostas, Priekules, Rucavas, Vaiņodes novadu pašvaldības
57.	SIA "Ludzas tūrisma aģentūra"	Ludzas, Zilupes novadu pašvaldības

Kopīgi izveidotās iestādes⁴⁶

N.p.k.	Pašvaldību sniegtās ziņas par pašvaldību funkcionālo sadarbību (anketa)	
	Kopīgas iestādes nosaukums/funkcija	Kopīgu iestādi ir izveidojušas
1.	Amatas novada pašvaldības apvienotā būvvalde”	Amatas, Jaunpiebalgas, Priekuļu, Pārgaujas, Raunas, Vecpiebalgas novadu pašvaldības
2.	Amatas novada pašvaldības izglītības pārvalde	Amatas, Jaunpiebalgas, Līgatnes, Priekuļu, Pārgaujas, Raunas, Vecpiebalgas novadu pašvaldības
3.	Liepājas rajona sporta skola	Aizputes, Grobiņas, Durbes, Nīcas, Rucavas, Priekules, Vaiņodes, Pāvilostas novadu pašvaldības
4.	Priekules novada būvvalde	Priekules, Vaiņodes novadu pašvaldības
5.	Limbažu un Salacgrīvas novadu sporta skola	Limbažu, Salacgrīvas novadu pašvaldības
6.	Cesvaines, Lubānas un Varakļānu novadu apvienotā būvvalde	Cesvaines, Lubānas, Varakļānu novadu pašvaldības
7.	Tūrisma, sporta un atpūtas kompleksa “Zilie kalni” attīstības aģentūra”	Ogres, Ikšķiles novadu pašvaldības
8.	Kopīgā pašvaldību iestāde “Rēzeknes speciālā ekonomiskā zona”	Rēzeknes pilsēta un Rēzeknes novada pašvaldības
9.	Izglītības iestāde: “Pierīgas izglītības, kultūras un sporta pārvalde”	Ādažu, Babītes, Baldones, Garkalnes, Mārupes, Stopiņu, Saulkrastu, Inčukalna, Mālpils, Krimuldas, Ropažu, Sējas novadu pašvaldības
10.	Rojas apvienotā būvvalde	Rojas, Mērsraga novadu pašvaldības
11.	Iestāde: “Tukuma izglītības pārvalde”	Tukuma, Engures, Jaunpils novada pašvaldības
12.	Iestāde “Amatas, Jaunpiebalgas, Līgatnes, Pārgaujas un Raunas novadu bāriņtiesa”	Amatas, Jaunpiebalgas, Līgatnes, Pārgaujas un Raunas novadu pašvaldības

⁴⁶ Informācija iegūta, apkopojot pašvaldību laika periodā no 2018. gada marta līdz aprīlim un 2019. gada aprīlī iesūtītās anketas

Kopīgi izveidotas kapitālsabiedrības⁴⁷

N.p.k.	Pašvaldību sniegtās ziņas par pašvaldību funkcionālo sadarbību	
	Kapitālsabiedrības nosaukums/funkcija	Kapitāldaļu turētāju pašvaldības
Atkritumu apsaimniekošanas jomā		
1.	SIA "Vidusdaugavas SPAAO" – "Dziļā vāda" Krustpils novadā	Jēkabpils pilsēta un Aizkraukles, Aknīstes, Ērgļu, Jaunjelgavas, Jēkabpils, Kokneses, Krustpils, Madonas (Madonas pilsēta un 12 pag.), Neretas, Pļaviņu, Salas, Skrīveru, Viesītes, Varakļānu novadu pašvaldības
2.	SIA "AP Kaudzītes" – poligons "Kaudzītes" Gulbenes novadā	Alūksnes, Balvu, Cēsaines, Gulbenes, Lubānas, novadu pašvaldības
3.	SIA "Zemgales Eko" – poligoni "Brakšķi" Jelgavas novadā un "Grantiņi" Bauskas novadā.	Jelgavas pilsēta un Auces, Bauskas, Dobeles, Iecavas, Jelgavas, Ozolnieku, Rundāles, Tērvetes, Vecumnieku novada pašvaldības
4.	SIA "ZAAO" – poligons "Daibe" Pārgaujas novadā	Valmieras pilsēta un Alojas, Amatas, Apes, Baltinavas, Balvu, Beverīnas, Burtnieku, Cēsu, Jaunpiebalgas, Kocēnu, Krimuldas, Limbažu, Līgatnes, Mazsalacas, Naukšēnu, Pārgaujas, Priekuļu, Raunas, Rugāju, Rūjienas, Salacgrīvas, Smiltenes, Strenču, Valkas, Vecpiebalgas, Viļakas novadu pašvaldības
5.	SIA "AADSO" – poligons "Cinīši" Daugavpils novadā	Daugavpils pilsēta un Aglonas, Dagdas, Daugavpils, Ilūkstes, Krāslavas, Līvānu, Preiļu, Riebiņu, Vārkavas novadu pašvaldības
6.	SIA "Liepājas RAS" – poligons "Ķīvītes" Grobiņas novadā	Liepājas pilsētas un Aizputes, Brocēnu, Durbes, Grobiņas, Kuldīgas (Laidu, Snēpeles pag.), Nīcas, Pāvilostas, Priekules, Rucavas, Saldus, Skrundas, Vaiņodes novadu pašvaldības
7.	SIA "Piejūra" – poligons "Janvāri" – Talsu novadā	Jūrmalas pilsēta un Dundagas, Engures, Jaunpils, Kandavas, Kuldīgas (Rendas, Vārmes, Kabiles pag.), Mērsraga, Rojas, Talsu, Tukuma novadu pašvaldības
8.	SIA "AALAS" – poligons "Križevniki" Rēzeknes novadā	Rēzeknes pilsēta un Ciblas, Kārsavas, Ludzas, Rēzeknes, Viļānu, Zilupes novadu pašvaldības
9.	SIA "Getliņi Eko" – poligons "Getliņi" Stopiņu novadā	Rīgas pilsēta un Ādažu, Babītes, Baldones, Carnikavas, Garkalnes, Ikšķiles, Inčukalna, Ķeguma, Ķekavas, Lielvārdes, Mālpils, Mārupes, Ogres, Olaines, Ropažu, Salaspils, Saulkrastu, Sējas, Siguldas, Stopiņu novadu pašvaldības
10.	SIA "Ventpils Labiekārtošanas kombināts" – poligons Pentuļi Ventpils novadā	Ventpils pilsēta un Alsungas, Kuldīgas (Kuldīgas pilsēta, Ēdoles, Gudenieku, Ivandes, Kurmāles, Padures, Pelču, Rumbas, Turlavas pag.), Ventpils novadu pašvaldības
Transporta nodrošināšanas jomā		
11.	SIA "Gulbenes-Alūksnes bānītis"	Alūksnes un Gulbenes novadu pašvaldības
12.	Akciju sabiedrība "CATA"	Amatas, Cēsu, Jaunpiebalgas, Līgatnes, Pārgaujas, Priekuļu, Raunas, Alojas, Limbažu, Salacgrīvas, Aizkraukles, Jaunjelgavas, Kokneses, Skrīveru, Neretas, Krimuldas, Vecpiebalgas novadu pašvaldības
13.	SIA "Jēkabpils autobusu parks"	Jēkabpils pilsēta un Aknīstes, Krustpils, Jēkabpils, Salas un Viesītes novadu pašvaldības
14.	SIA "Ogres Autobuss"	Ogres un Ķeguma novadu pašvaldības

⁴⁷ Informācija iegūta, apkopojot pašvaldību laika periodā no 2018. gada marta līdz aprīlim un 2019. gada aprīlī iesūtītās anketas

15.	SIA "VTU Valmiera"	Valmieras pilsētas un Beverīnas, Mazsalacas, Naukšēnu, Rūjienas un Kocēnu novadu pašvaldības
16.	SIA "Balvu autotransports"	Baltinavas, Balvu, Rugāju, Viļakas novadu pašvaldības
Veselības nodrošināšanas jomā		
17.	SIA "Alūksnes slimnīca"	Alūksnes un Apes novadu pašvaldības
18.	SIA "Balvu un Gulbenes slimnīcu apvienība"	Gulbenes, Baltinavas, Balvu, Viļakas, Rugāju novadu pašvaldības
19.	SIA "Daugavpils reģionālā slimnīca"	Daugavpils pilsēta un Daugavpils, Ilūkstes novadu pašvaldības un Rīgas Stradiņu Universitāte
20.	SIA „Zemgales veselības centrs”	Jelgavas pilsēta un Jelgavas un Ozolnieku novadu pašvaldības
21.	SIA "Kuldīgas slimnīca"	Alsungas, Kuldīgas, Skrundas, Aizputes novadu pašvaldības
22.	SIA "Priekules slimnīca"	Durbes, Grobiņas, Priekules, Rucavas un Vaiņodes novadu pašvaldības
23.	SIA "Limbažu slimnīca"	Alojas, Limbažu, Salacgrīvas, Krimuldas novadu pašvaldības
24.	SIA "Ogres rajona slimnīca"	Ogres, Ikšķiles, Lielvārdes, Ķeguma novadu pašvaldības
25.	SIA „Saldus medicīnas centrs”.	Saldus, Brocēnu novadu pašvaldības
26.	SIA "Ziemeļkurzemes reģionālā slimnīca"	Ventspils pilsēta un Dundagas, Mērsraga, Rojas, Talsu, Ventspils novadu pašvaldības
27.	SIA „Tukuma slimnīca"	Tukuma, Engures, Kandavas, Jaunpils novadu pašvaldības
28.	SIA "Vidzemes slimnīca"	Valmieras pilsēta un Valkas, Beverīnas, Burtnieku, Kocēnu, Mazsalacas, Naukšēnu, Rūjienas, Strenču novadu pašvaldības
Citās pakalpojumu nodrošināšanas jomās		
29.	Kooperatīvā krājaizdevumu sabiedrība „Allažu saime”	Inčukalna, Amatas, Līgatnes, Mālpils, Krimuldas, Sējas, Siguldas novadu pašvaldības
30.	Kooperatīvā krājaizdevumu sabiedrība "Zosēnu"	Jaunpiebalgas, Raunas, Gulbenes novadu pašvaldības
31.	SIA "Garkalnes ūdens"	Ādažu, Garkalnes novadu pašvaldības
32.	SIA "Valmieras ūdens"	Valmieras pilsēta un Burtnieku novada pašvaldība
33.	SIA "LATGALES LAIKS"	Daugavpils pilsētas un Daugavpils, Ilūkstes novadu pašvaldības
34.	SIA „Rīgas Apriņķa Avīze”	Siguldas, Krimuldas, Ropažu, Inčukalna, Babītes, Baldones, Carnikavas, Garkalnes, Mārupes, Olaines, Salaspils, Saulkrastu, Stopiņu novadu pašvaldības

Pašvaldību indikatīvie administratīvie izdevumi (EUR/iedz.)⁴⁸

Nr.	Pašvaldība	Administratīvie izdevumi, EUR/iedz. ⁴⁹				
		2017	2016	2015	2014	Vidējais 4 gados
1	2	3	4	5	6	7
1.	Jelgava	94,9	89,0	83,1	76,2	85,8
2.	Rēzekne	96,0	72,7	66,5	61,0	74,0
3.	Valmiera	66,2	66,7	63,5	56,8	63,3
4.	Liepāja	73,6	64,2	56,3	57,1	62,8
5.	Jēkabpils	72,1	64,8	57,1	52,1	61,5
6.	Ventspils	65,5	56,5	55,2	49,5	56,7
7.	Daugavpils	45,1	38,8	37,8	34,7	39,1
8.	Jūrmala	37,1	32,6	32,8	51,6	38,5
9.	Rīga	23,5	16,9	11,1	9,0	15,1
10.	Baltinavas novads	273,4	215,0	197,9	188,2	218,6
11.	Ventspils novads	199,9	194,1	167,5	183,6	186,3
12.	Riebiņu novads	169,7	161,9	209,9	202,2	185,9
13.	Rucavas novads	182,4	170,3	211,5	166,9	182,8
14.	Vārkavas novads	195,2	179,3	177,3	163,1	178,7
15.	Alsungas novads	217,0	179,6	166,7	135,2	174,6
16.	Daugavpils novads	181,8	178,3	168,8	156,3	171,3
17.	Raunas novads	171,7	146,8	196,3	168,5	170,8
18.	Naukšēnu novads	197,8	155,1	151,7	139,1	160,9
19.	Vaiņodes novads	168,5	156,5	158,5	139,9	155,8
20.	Ikšķiles novads	158,5	140,5	113,5	190,7	150,8
21.	Ropažu novads	169,7	150,2	141,4	129,9	147,8
22.	Ķeguma novads	152,8	148,9	145,5	141,5	147,2
23.	Garkalnes novads	128,4	150,2	147,0	159,6	146,3
24.	Jaunpiebalgas novads	159,2	145,7	149,2	129,7	145,9
25.	Varakļānu novads	157,2	144,3	143,5	134,0	144,7
26.	Kokneses novads	147,7	139,4	147,2	143,4	144,4
27.	Durbes novads	155,9	150,3	133,9	127,4	141,9
28.	Jēkabpils novads	154,7	142,6	132,0	126,5	139,0
29.	Priekules novads	150,4	141,3	131,0	132,0	138,7
30.	Pāvilostas novads	133,6	131,6	134,8	154,0	138,5
31.	Ķekavas novads	147,0	133,7	122,4	143,2	136,6
32.	Krustpils novads	170,8	131,0	120,1	122,2	136,0
33.	Neretas novads	136,7	133,7	150,6	120,5	135,4
34.	Viļānu novads	139,5	132,3	127,3	137,6	134,2
35.	Brocēnu novads	153,9	166,6	122,0	93,7	134,0
36.	Ilūkstes novads	137,7	135,8	135,1	125,2	133,4
37.	Salas novads	135,7	134,0	143,8	117,7	132,8

⁴⁸ Pašvaldību administratīvie izdevumi aprēķināti no pašvaldību kopējiem izdevumiem (pamatbudžetā un speciālā budžetā) vispārējiem vadības dienestiem atņemot procentmaksājumus un iemaksas Pašvaldību finanšu izlīdzināšanas fondā.

⁴⁹ Dati aprēķināti: pārskati par pašvaldību pamatbudžeta un speciālā budžeta izpildi no Valsts kases datu bāzes- Pašvaldību mēneša un gada pārskati, pieejams tiešsaistē: https://e2.kase.gov.lv/pub5.5_pasv/code/pub.php?module=pub un dati par iedzīvotāju skaitu PMLP, pieejams tiešsaistē: <http://raim.gov.lv/cms/tiki-index.php?page=Datu+atlase>

Nr.	Pašvaldība	Administratīvie izdevumi, EUR/ iedz. ⁴⁹				
		2017	2016	2015	2014	Vidējais 4 gados
38.	Mālpils novads	161,3	125,9	120,5	113,1	130,2
39.	Aglonas novads	121,8	146,2	117,5	133,0	129,6
40.	Zilupes novads	131,2	126,7	142,8	112,7	128,3
41.	Valkas novads	136,1	120,6	127,5	126,7	127,7
42.	Krāslavas novads	140,9	130,1	122,6	116,0	127,4
43.	Auces novads	140,8	122,7	121,5	124,6	127,4
44.	Ērgļu novads	157,3	128,8	126,8	96,7	127,4
45.	Saldus novads	143,8	125,8	121,9	110,8	125,6
46.	Pļaviņu novads	124,7	129,1	123,1	125,3	125,5
47.	Babītes novads	129,0	139,6	120,5	109,2	124,6
48.	Grobiņas novads	153,6	125,6	114,5	104,5	124,6
49.	Nīcas novads	137,7	126,7	118,1	114,0	124,1
50.	Alojas novads	114,8	108,8	148,1	105,3	119,2
51.	Jaunpils novads	129,6	139,7	107,6	93,0	117,5
52.	Viļakas novads	126,2	117,2	116,7	109,2	117,3
53.	Rēzeknes novads	130,6	110,6	108,3	113,6	115,8
54.	Carnikavas novads	100,3	116,5	127,0	113,4	114,3
55.	Ciblas novads	121,4	115,6	107,0	111,1	113,8
56.	Skrundas novads	117,6	112,0	111,9	111,9	113,4
57.	Salacgrīvas novads	118,5	120,8	110,3	103,6	113,3
58.	Dagdas novads	116,4	114,8	110,9	105,3	111,9
59.	Līgatnes novads	119,1	117,4	109,9	96,5	110,7
60.	Strenču novads	116,4	127,4	106,0	92,3	110,5
61.	Smiltenes novads	111,6	127,8	107,7	89,2	109,1
62.	Madonas novads	117,5	106,2	111,3	100,2	108,8
63.	Līvānu novads	121,0	111,9	104,2	96,8	108,5
64.	Dundagas novads	126,4	108,1	99,7	91,5	106,4
65.	Tērvetes novads	114,4	106,1	107,1	96,4	106,0
66.	Limbažu novads	111,1	106,6	103,4	97,9	104,8
67.	Kocēnu novads	110,2	108,6	104,9	94,1	104,4
68.	Vecpiebalgas novads	110,1	98,2	112,9	91,4	103,1
69.	Alūksnes novads	116,1	103,1	97,9	91,5	102,1
70.	Engures novads	96,9	86,1	113,6	111,4	102,0
71.	Olaines novads	114,3	106,5	94,0	92,8	101,9
72.	Apes novads	103,4	93,4	98,8	111,5	101,8
73.	Dobeles novads	116,7	100,8	98,1	90,3	101,5
74.	Preiļu novads	108,6	101,2	96,1	99,1	101,3
75.	Saulkrastu novads	139,1	107,6	82,9	74,5	101,0
76.	Balvu novads	106,3	97,2	103,8	95,7	100,7
77.	Pārgaujas novads	105,0	103,9	100,7	91,7	100,3
78.	Jaunjelgavas novads	107,8	97,9	97,0	92,9	98,9
79.	Aizkraukles novads	106,4	102,8	94,0	92,2	98,9
80.	Ogres novads	103,6	94,2	99,4	98,2	98,8
81.	Aknīstes novads	117,6	102,0	94,8	80,2	98,6
82.	Jelgavas novads	97,9	99,0	105,8	89,4	98,0
83.	Beverīnas novads	116,0	91,7	92,5	87,8	97,0
84.	Rugāju novads	109,4	94,7	92,4	90,4	96,7
85.	Rundāles novads	107,9	100,3	90,3	83,8	95,6
86.	Lubānas novads	102,8	96,7	92,3	84,3	94,0
87.	Iecavas novads	104,6	96,5	85,7	89,3	94,0
88.	Priekule novads	117,8	100,1	82,3	72,0	93,0

Nr.	Pašvaldība	Administratīvie izdevumi, EUR/ iedz. ⁴⁹				
		2017	2016	2015	2014	Vidējais 4 gados
89.	Gulbenes novads	97,5	92,2	91,0	86,9	91,9
90.	Mērsraga novads	95,0	70,3	110,5	91,7	91,9
91.	Burtnieku novads	102,1	92,8	92,5	77,9	91,3
92.	Vecumnieku novads	95,7	90,9	90,0	83,5	90,1
93.	Mazsalacas novads	105,9	88,3	86,6	79,0	89,9
94.	Ludzas novads	101,5	87,1	94,9	76,1	89,9
95.	Rūjienas novads	101,4	88,7	83,8	79,2	88,3
96.	Amatas novads	102,0	84,5	80,9	79,4	86,7
97.	Viesītes novads	96,0	87,5	83,8	78,6	86,5
98.	Ādažu novads	89,2	89,6	86,4	80,4	86,4
99.	Aizputes novads	95,5	86,5	86,5	75,0	85,8
100.	Siguldas novads	93,3	87,8	77,1	74,2	83,1
101.	Cesvaines novads	93,2	81,2	77,9	70,6	80,7
102.	Krimuldas novads	95,9	82,4	72,5	70,5	80,3
103.	Lielvārdes novads	96,0	81,4	79,0	59,2	78,9
104.	Tukuma novads	87,7	76,7	75,7	73,0	78,3
105.	Rojas novads	92,9	78,5	72,7	60,0	76,0
106.	Salaspils novads	80,5	76,8	74,3	69,9	75,4
107.	Talsu novads	80,6	74,0	72,7	68,6	74,0
108.	Kārsavas novads	77,7	70,6	72,6	64,8	71,4
109.	Mārupes novads	74,9	75,9	65,1	55,3	67,8
110.	Inčukalna novads	75,7	71,5	62,4	61,2	67,7
111.	Stopiņu novads	73,7	69,8	63,8	63,1	67,6
112.	Skrīveru novads	65,3	61,6	62,1	62,5	62,9
113.	Bauskas novads	71,5	63,2	58,9	55,4	62,2
114.	Sējas novads	67,5	61,2	58,4	59,1	61,6
115.	Baldones novads	66,6	62,3	57,8	53,4	60,0
116.	Ozolnieku novads	67,3	62,9	56,6	49,5	59,1
117.	Kandavas novads	68,9	56,6	56,1	53,8	58,9
118.	Kuldīgas novads	49,5	47,2	50,7	54,3	50,4
119.	Cēsu novads	48,1	48,1	45,7	46,8	47,2

Pašvaldību indikatīvie administratīvie izdevumi (% no kopbudžeta)

Nr.	Pašvaldība	Administratīvie izdevumi, %				Vidējais 4 gados
		2017	2016	2015	2014	
<i>1</i>	<i>2</i>	<i>3</i>	<i>4</i>	<i>5</i>	<i>6</i>	<i>7</i>
1.	Jelgava	9,4%	10,3%	9,3%	7,1%	9,0%
2.	Rēzekne	8,0%	7,4%	6,5%	6,0%	7,0%
3.	Jēkabpils	7,6%	7,5%	7,0%	5,0%	6,7%
4.	Liepāja	6,9%	7,4%	5,0%	5,1%	6,1%
5.	Valmiera	4,4%	5,2%	5,2%	5,9%	5,2%
6.	Daugavpils	4,8%	5,2%	4,8%	4,0%	4,7%
7.	Ventspils	4,2%	4,7%	4,7%	4,7%	4,6%
8.	Jūrmala	2,9%	2,5%	2,4%	4,4%	3,1%
9.	Rīga	1,9%	1,5%	1,0%	0,9%	1,3%
10.	Vārkavas novads	18,6%	19,9%	23,4%	23,8%	21,4%
11.	Riebiņu novads	18,5%	20,8%	26,2%	19,8%	21,3%
12.	Rucavas novads	17,1%	19,1%	23,5%	17,1%	19,2%
13.	Alsungas novads	19,9%	20,0%	18,5%	15,0%	18,3%
14.	Ķeguma novads	15,6%	17,8%	18,1%	16,8%	17,1%
15.	Daugavpils novads	17,0%	20,7%	17,8%	12,1%	16,9%
16.	Varakļānu novads	15,5%	17,0%	16,7%	17,1%	16,6%
17.	Raunas novads	12,9%	15,6%	18,6%	18,9%	16,5%
18.	Durbes novads	14,8%	17,6%	17,9%	14,2%	16,1%
19.	Baltinavas novads	17,1%	18,2%	16,0%	11,4%	15,7%
20.	Neretas novads	13,7%	14,7%	17,3%	12,4%	14,5%
21.	Naukšēnu novads	12,9%	16,9%	14,4%	13,6%	14,5%
22.	Jēkabpils novads	13,3%	16,6%	14,8%	13,1%	14,4%
23.	Viļānu novads	14,1%	17,1%	12,1%	13,1%	14,1%
24.	Ropažu novads	15,5%	12,6%	13,2%	15,0%	14,1%
25.	Auces novads	14,1%	13,8%	14,1%	14,0%	14,0%
26.	Zilupes novads	13,4%	14,1%	15,1%	12,8%	13,9%
27.	Krāslavas novads	12,1%	14,6%	15,6%	13,0%	13,8%
28.	Ilūkstes novads	13,0%	15,8%	13,4%	13,0%	13,8%
29.	Jaunpiebalgas novads	12,3%	12,1%	14,9%	14,7%	13,5%
30.	Salacgrīvas novads	13,4%	14,0%	14,3%	12,0%	13,4%
31.	Ventspils novads	13,3%	16,5%	10,7%	13,0%	13,4%
32.	Pāvilostas novads	10,1%	12,5%	14,8%	15,9%	13,3%
33.	Pļaviņu novads	12,3%	13,5%	13,9%	13,6%	13,3%
34.	Brocēnu novads	13,5%	16,5%	12,1%	10,3%	13,1%
35.	Ērgļu novads	14,6%	12,9%	13,5%	10,8%	13,0%
36.	Priekules novads	12,0%	13,2%	12,4%	11,8%	12,4%
37.	Salas novads	12,2%	13,1%	13,2%	10,8%	12,3%
38.	Aglonas novads	12,1%	15,0%	11,1%	11,0%	12,3%
39.	Grobiņas novads	13,3%	14,2%	11,1%	10,1%	12,2%
40.	Līgatnes novads	12,9%	12,9%	11,4%	10,6%	11,9%
41.	Alojas novads	12,4%	8,0%	13,6%	13,0%	11,8%
42.	Vainodes novads	12,2%	12,6%	12,4%	9,8%	11,7%
43.	Olaines novads	11,8%	12,1%	11,7%	11,3%	11,7%
44.	Ikšķiles novads	9,2%	11,4%	10,2%	15,3%	11,5%
45.	Viļakas novads	11,0%	11,8%	11,8%	11,3%	11,5%

Nr.	Pašvaldība	Administratīvie izdevumi, %				Vidējais 4 gados
		2017	2016	2015	2014	
46.	Beverīnas novads	11,5%	11,0%	11,7%	11,6%	11,4%
47.	Dundagas novads	11,7%	12,0%	11,6%	10,4%	11,4%
48.	Madonas novads	11,2%	11,5%	11,9%	10,6%	11,3%
49.	Strenču novads	12,7%	14,4%	12,4%	5,7%	11,3%
50.	Saldus novads	12,6%	12,1%	10,0%	10,3%	11,2%
51.	Ciblas novads	11,6%	12,3%	9,7%	11,2%	11,2%
52.	Nīcas novads	14,5%	12,1%	6,2%	11,7%	11,1%
53.	Smiltenes novads	9,2%	12,9%	12,0%	10,3%	11,1%
54.	Jaunpils novads	11,7%	14,2%	9,4%	9,0%	11,1%
55.	Burtnieku novads	11,4%	12,3%	11,8%	8,4%	11,0%
56.	Krustpils novads	14,0%	11,8%	8,3%	9,8%	11,0%
57.	Rēzeknes novads	12,6%	12,0%	8,9%	9,5%	10,8%
58.	Mālpils novads	12,5%	10,1%	10,1%	9,9%	10,7%
59.	Aknīstes novads	11,7%	12,9%	11,6%	6,4%	10,6%
60.	Dagdas novads	10,2%	11,0%	10,9%	10,1%	10,5%
61.	Mazsalacas novads	10,9%	11,4%	9,2%	10,6%	10,5%
62.	Ķekavas novads	9,6%	9,3%	11,2%	11,8%	10,5%
63.	Preiļu novads	10,5%	11,8%	11,2%	8,3%	10,4%
64.	Dobeles novads	10,7%	10,3%	10,7%	9,7%	10,4%
65.	Garkalnes novads	7,5%	11,3%	11,0%	11,2%	10,2%
66.	Kocēnu novads	10,5%	12,1%	8,9%	9,3%	10,2%
67.	Valkas novads	9,6%	9,8%	11,0%	9,9%	10,1%
68.	Limbažu novads	9,4%	11,0%	9,9%	10,0%	10,1%
69.	Lubānas novads	10,0%	10,5%	9,9%	9,8%	10,1%
70.	Babītes novads	10,2%	10,9%	9,6%	9,5%	10,04%
71.	Vecpiebalgas novads	10,2%	10,7%	11,5%	7,5%	9,99%
72.	Skrundas novads	12,3%	11,1%	7,9%	8,4%	9,9%
73.	Aizkraukles novads	10,1%	10,1%	9,9%	9,6%	9,9%
74.	Jaunjelgavas novads	9,6%	11,8%	11,4%	6,8%	9,9%
75.	Kokneses novads	8,8%	10,1%	10,8%	9,4%	9,8%
76.	Mērsraga novads	7,9%	8,0%	13,3%	10,0%	9,8%
77.	Līvānu novads	7,9%	11,5%	10,2%	8,9%	9,6%
78.	Rojas novads	9,0%	10,5%	9,3%	8,5%	9,3%
79.	Rugāju novads	9,1%	9,5%	9,5%	9,1%	9,3%
80.	Jelgavas novads	8,3%	9,9%	10,5%	8,1%	9,2%
81.	Alūksnes novads	8,5%	11,4%	8,3%	8,4%	9,2%
82.	Ludzas novads	8,5%	10,1%	10,4%	7,5%	9,1%
83.	Vecumnieku novads	8,4%	9,4%	9,9%	8,7%	9,1%
84.	Balvu novads	8,8%	9,6%	9,1%	8,3%	8,9%
85.	Rundāles novads	9,2%	10,6%	8,8%	7,0%	8,9%
86.	Priekule novads	10,6%	9,5%	8,5%	6,9%	8,9%
87.	Viesītes novads	8,8%	8,5%	9,5%	8,4%	8,8%
88.	Krimuldas novads	10,4%	9,6%	7,7%	7,3%	8,7%
89.	Engures novads	7,2%	7,5%	10,6%	9,5%	8,7%
90.	Inčukalna novads	8,6%	8,8%	8,3%	8,5%	8,6%
91.	Apes novads	8,0%	8,5%	8,4%	9,0%	8,5%
92.	Saulkrastu novads	10,8%	9,4%	7,7%	5,8%	8,4%
93.	Pārgaujas novads	6,9%	9,8%	8,9%	8,1%	8,4%
94.	Rūjienas novads	9,4%	8,4%	7,6%	8,2%	8,4%
95.	Lielvārdes novads	8,9%	9,2%	8,5%	6,9%	8,4%
96.	Gulbenes novads	8,1%	8,9%	9,0%	7,1%	8,3%

Nr.	Pašvaldība	Administratīvie izdevumi, %				Vidējais 4 gados
		2017	2016	2015	2014	
97.	Iecavas novads	7,8%	9,2%	6,9%	8,9%	8,2%
98.	Tērvetes novads	8,0%	8,7%	8,5%	7,2%	8,1%
99.	Talsu novads	8,2%	8,5%	7,6%	7,1%	7,8%
100.	Salaspils novads	7,0%	7,3%	8,2%	8,4%	7,7%
101.	Kārsavas novads	7,5%	7,6%	8,4%	7,0%	7,6%
102.	Tukuma novads	7,6%	8,1%	7,8%	6,9%	7,6%
103.	Ogres novads	6,8%	8,0%	7,7%	6,8%	7,3%
104.	Amatas novads	7,9%	8,2%	6,2%	6,9%	7,3%
105.	Aizputes novads	8,2%	8,2%	4,3%	8,0%	7,2%
106.	Cesvaines novads	6,6%	8,0%	7,3%	6,4%	7,1%
107.	Carnikavas novads	7,8%	7,8%	6,9%	5,7%	7,0%
108.	Siguldas novads	5,4%	6,8%	7,2%	8,7%	7,0%
109.	Ādažu novads	5,7%	6,7%	7,6%	7,4%	6,8%
110.	Skrīveru novads	5,0%	6,4%	6,6%	6,9%	6,2%
111.	Sējas novads	6,2%	7,8%	6,0%	4,9%	6,2%
112.	Baldones novads	5,6%	6,3%	5,1%	5,9%	5,8%
113.	Bauskas novads	5,6%	6,2%	6,1%	4,5%	5,6%
114.	Kandavas novads	5,3%	5,7%	5,5%	5,5%	5,5%
115.	Ozolnieku novads	5,4%	5,7%	5,5%	5,0%	5,4%
116.	Kuldīgas novads	3,8%	4,4%	5,0%	5,6%	4,7%
117.	Mārupes novads	5,0%	4,7%	3,8%	4,5%	4,5%
118.	Stopiņu novads	4,0%	4,4%	3,6%	3,8%	4,0%
119.	Cēsu novads	3,2%	4,2%	3,8%	3,2%	3,6%

Deputātu skaits administratīvajās teritorijās atbilstoši pašreizējiem Republikas pilsētas domes un novada domes vēlēšanu likuma⁵⁰ nosacījumiem un piedāvājums atbilstoši jaunajam administratīvi teritoriālajam iedalījumam

N. p. k.	Administratīvā teritorija	Tajā ietilpstošie novadi un pilsētas	Iedzīvotāju skaits uz 01.01.2019. (PMLP)*	Deputātu skaits novados un pilsētās uz šo periodu	Deputātu skaits jaunajā administratīvajā teritorijā	Deputātu skaita izmaiņas
KOPĀ:			2 095 549	1 614	686	-920
1	Rīga		696 986	60	60	0
		<i>Rīga</i>	696 986	60		
2	Jūrmala		57 145	15	15	0
		<i>Jūrmala</i>	57 145	15		
3	Aizkraukles novads		31 893	78	19	-59
		<i>Kokneses novads</i>	5 383	15		
		<i>Skrīveru novads</i>	3 522	9		
		<i>Aizkraukles novads</i>	8 571	15		
		<i>Jaunjelgavas novads</i>	5 620	15		
		<i>Pļaviņu novads</i>	5 253	15		
		<i>Neretas novads</i>	3 544	9		
4	Alūksnes novads		16 015	15	15	0
		<i>Alūksnes novads</i>	16 015	15		
5	Ādažu novads		39905	69	19	-50
		<i>Saulkrastu novads</i>	7 193	15		
		<i>Carnikavas novads</i>	9 359	15		
		<i>Ādažu novads</i>	11 913	15		
		<i>Garkalnes novads</i>	9 135	15		
		<i>Sējas novads</i>	2 305	9		
6	Balvu novads		21 186	48	15	-33
		<i>Viļakas novads</i>	4 996	15		
		<i>Balvu novads</i>	12 936	15		
		<i>Rugāju novads</i>	2 193	9		
		<i>Baltinavas novads</i>	1 061	9		
7	Bauskas novads		45 377	56	19	-37
		<i>Iecavas novads</i>	8 993	15		
		<i>Vecumnieku novads</i>	8 430	15		
		<i>Rundāles novads</i>	3 691	9		
		<i>Bauskas novads</i>	24 263	17		
8	Cēsu novads		45 620	81	19	-62
		<i>Pārgaujas novads</i>	3 910	9		
		<i>Priekuļu novads</i>	8 325	15		
		<i>Cēsu novads</i>	18 297	15		
		<i>Jaunpiebalgas novads</i>	2 224	9		
		<i>Amatas novads</i>	5 476	15		
		<i>Vecpiebalgas novads</i>	3 892	9		
		<i>Līgatnes novads</i>	3 496	9		
9	Daugavpils novads		121 819	47	25	-22
		<i>Ilūkstes novads</i>	7 274	15		
		<i>Daugavpils novads</i>	22 632	17		

⁵⁰Republikas pilsētas domes un novada domes vēlēšanu likum. Pieejams: <https://likumi.lv/doc.php?id=57839>

N. p. k.	Administratīvā teritorija	Tajā ietilpstošie novadi un pilsētas	Iedzīvotāju skaits uz 01.01.2019. (PMLP)*	Deputātu skaits novados un pilsētās uz šo periodu	Deputātu skaits jaunajā administratīvajā teritorijā	Deputātu skaita izmaiņas
		<i>Daugavpils pilsēta</i>	91 913	15		
10	Dobeles novads		31 456	41	19	-22
		<i>Dobeles novads</i>	21 047	17		
		<i>Auces novads</i>	6 980	15		
		<i>Tērvetes novads</i>	3 429	9		
11	Gulbenes novads		21 541	17	15	-2
		<i>Gulbenes novads</i>	21 541	17		
12	Jelgavas novads		95 215	47	23	-24
		<i>Jelgavas novads</i>	23 706	17		
		<i>Ozolnieku novads</i>	10 705	15		
		<i>Jelgavas pilsēta</i>	60 804	15		
13	Jēkabpils novads		44 156	64	19	-45
		<i>Krustpils novads</i>	5 941	15		
		<i>Salas novads</i>	3 647	9		
		<i>Viesītes novads</i>	3 825	9		
		<i>Jēkabpils novads</i>	4 594	9		
		<i>Aknīstes novads</i>	2 649	9		
		<i>Jēkabpils pilsēta</i>	23 500	13		
14	Krāslavas novads		23 312	30	15	-15
		<i>Dagdas novads</i>	7 361	15		
		<i>Krāslavas novads</i>	15 951	15		
15	Kuldīgas novads		30 209	41	19	-22
		<i>Alsungas novads</i>	1 392	9		
		<i>Kuldīgas novads</i>	23 814	17		
		<i>Skrundas novads</i>	5 003	15		
16	Ķekavas novads		30 250	32	19	-13
		<i>Ķekavas novads</i>	24 477	17		
		<i>Baldones novads</i>	5 773	15		
17	Liepājas novads		112 894	105	25	-80
		<i>Pāvilostas novads</i>	2 764	9		
		<i>Aizputes novads</i>	8 726	15		
		<i>Durbes novads</i>	2 848	9		
		<i>Grobiņas novads</i>	9 075	15		
		<i>Priekules novads</i>	5 444	15		
		<i>Vaiņodes novads</i>	2 474	9		
		<i>Nīcas novads</i>	3 321	9		
		<i>Rucavas novads</i>	1 624	9		
		<i>Liepājas pilsēta</i>	76 618	15		
18	Limbažu novads		30 211	45	19	-26
		<i>Salacgrīvas novads</i>	7 801	15		
		<i>Alojas novads</i>	4 973	15		
		<i>Limbažu novads</i>	17 437	15		
19	Līvānu novads		11 961	15	15	0
		<i>Līvānu novads</i>	11 961	15		
20	Ludzas novads		24 338	48	15	-33
		<i>Kārsavas novads</i>	5 652	15		
		<i>Ciblas novads</i>	2 667	9		
		<i>Ludzas novads</i>	13 105	15		
		<i>Zilupes novads</i>	2 914	9		
21	Madonas novads		35 160	53	19	-34
		<i>Cesvaines novads</i>	2 515	9		

N. p. k.	Administratīvā teritorija	Tajā ietilpstošie novadi un pilsētas	Iedzīvotāju skaits uz 01.01.2019. (PMLP)*	Deputātu skaits novados un pilsētās uz šo periodu	Deputātu skaits jaunajā administratīvajā teritorijā	Deputātu skaita izmaiņas
		<i>Ērgļu novads</i>	2 973	9		
		<i>Lubānas novads</i>	2 399	9		
		<i>Madonas novads</i>	24 019	17		
		<i>Varakļānu novads</i>	3 254	9		
22	Mārupes novads		33 600	32	19	-13
		<i>Mārupes novads</i>	22 072	17		
		<i>Babītes novads</i>	11 528	15		
23	Ogres novads		61 405	62	23	-39
		<i>Ogres novads</i>	35 251	17		
		<i>Lielvārdes novads</i>	10 330	15		
		<i>Ķeguma novads</i>	5 734	15		
		<i>Ikšķiles novads</i>	10 090	15		
24	Olaines novads		20 265	17	15	-2
		<i>Olaines novads</i>	20 265	17		
25	Preiļu novads		20 314	48	15	-33
		<i>Riebiņu novads</i>	5 050	15		
		<i>Preiļu novads</i>	9 856	15		
		<i>Vārkavas novads</i>	1 938	9		
		<i>Aglonas novads</i>	3 470	9		
26	Rēzeknes novads		63 087	45	23	-22
		<i>Rēzeknes novads</i>	26 811	17		
		<i>Viļānu novads</i>	5 890	15		
		<i>Rēzeknes pilsēta</i>	30 386	13		
27	Salaspils novads		42 659	47	19	-28
		<i>Salaspils novads</i>	23 886	17		
		<i>Stopiņu novads</i>	11 313	15		
		<i>Ropažu novads</i>	7 460	15		
28	Saldus novads		30 496	32	19	-13
		<i>Brocēnu novads</i>	6 264	15		
		<i>Saldus novads</i>	24 232	17		
29	Siguldas novads		35 739	54	19	-35
		<i>Krimuldas novads</i>	5 158	15		
		<i>Inčukalna novads</i>	8 216	15		
		<i>Siguldas novads</i>	18 823	15		
		<i>Mālpils novads</i>	3 542	9		
30	Smiltenes novads		19 478	33	15	-18
		<i>Apes novads</i>	3 555	9		
		<i>Raunas novads</i>	3 196	9		
		<i>Smiltenes novads</i>	12 727	15		
31	Talsu novads		39 598	44	19	-25
		<i>Dundagas novads</i>	3 959	9		
		<i>Rojas novads</i>	3 743	9		
		<i>Mērsraga novads</i>	1 575	9		
		<i>Talsu novads</i>	30 321	17		
32	Tukuma novads		48 234	56	19	-37
		<i>Kandavas novads</i>	8 265	15		
		<i>Engures novads</i>	7 394	15		
		<i>Tukuma novads</i>	30 231	17		
		<i>Jaunpils novads</i>	2 344	9		
33	Valkas novads		19 086	48	15	-33

N. p. k.	Administratīvā teritorija	Tajā ietilpstošie novadi un pilsētas	Iedzīvotāju skaits uz 01.01.2019. (PMLP)*	Deputātu skaits novados un pilsētās uz šo periodu	Deputātu skaits jaunajā administratīvajā teritorijā	Deputātu skaita izmaiņas
		<i>Rūjienas novads</i>	5 145	15		
		<i>Naukšēnu novads</i>	1 837	9		
		<i>Strenču novads</i>	3 308	9		
		<i>Valkas novads</i>	8 796	15		
34	Valmieras novads		45 120	61	19	-42
		<i>Mazsalacas novads</i>	3 194	9		
		<i>Burtnieku novads</i>	7 631	15		
		<i>Kocēnu novads</i>	6 215	15		
		<i>Beverīnas novads</i>	3 113	9		
		<i>Valmiera</i>	24 967	13		
35	Ventspils		49 819	28	19	-9
		<i>Ventspils novads</i>	11 760	15		
		<i>Ventspils pilsēta</i>	38 059	13		

* Dati no Pilsonības un migrācijas lietu pārvaldes:

https://www.pmlp.gov.lv/lv/assets/backup/ISPV_Pasvaldibas_iedzivotaju_skaits.pdf

Sabiedriskai apspriešanai izvirzāmais teritoriālā iedalījuma modelis: administratīvās teritorijas, to administratīvie centri un tajās ietilpstošās teritoriālās vienības

N.p.k.	Administratīvā teritorija un tās administratīvais centrs	Tajā ietilpstošās teritoriālās vienības
1.	Rīgas pilsēta	1.1. Rīgas pilsēta
2.	Jūrmalas pilsēta	2.1. Jūrmalas pilsēta
3.	Aizkraukles novads (Aizkraukle)	3.1. Aiviekstes pagasts 3.2. Aizkraukles pagasts 3.3. Aizkraukles pilsēta 3.4. Bebru pagasts 3.5. Daudzeses pagasts 3.6. Iršu pagasts 3.7. Jaunjelgavas pagasts 3.8. Jaunjelgavas pilsēta 3.9. Klintaines pagasts 3.10. Kokneses pagasts 3.11. Mazzalves pagasts 3.12. Neretas pagasts 3.13. Pilskalnes pagasts 3.14. Pļaviņu pilsēta 3.15. Seces pagasts 3.16. Sērenes pagasts 3.17. Skrīveru pagasts 3.18. Staburaga pagasts 3.19. Sunākstes pagasts 3.20. Vietalvas pagasts 3.21. Zalves pagasts
4.	Alūksnes novads (Alūksne)	4.1. Alsviķu pagasts 4.2. Alūksnes pilsēta 4.3. Annas pagasts 4.4. Ilzenes pagasts 4.5. Jaunalūksnes pagasts 4.6. Jaunannas pagasts 4.7. Jaunlaicenes pagasts 4.8. Kalncempju pagasts 4.9. Liepnas pagasts 4.10. Malienas pagasts 4.11. Mārupes pagasts 4.12. Mārkalnes pagasts 4.13. Pededzes pagasts 4.14. Veclaicenes pagasts 4.15. Zeltiņu pagasts 4.16. Ziemera pagasts
5.	Ādažu novads (Ādaži)	5.1. Ādažu pagasts 5.2. Carnikavas pagasts 5.3. Garkalnes pagasts 5.4. Saulkrastu pagasts 5.5. Saulkrastu pilsēta 5.6. Sējas pagasts
6.	Balvu novads (Balvi)	6.1. Baltinavas pagasts 6.2. Balvu pagasts 6.3. Balvu pilsēta

N.p.k.	Administratīvā teritorija un tās administratīvais centrs	Tajā ietilpstošās teritoriālās vienības
		6.4. Bērzkalnes pagasts 6.5. Bērzpils pagasts 6.6. Briežuciema pagasts 6.7. Krišjāņu pagasts 6.8. Kubulu pagasts 6.9. Kupravas pagasts 6.10. Lazdukalna pagasts 6.11. Lazdulejas pagasts 6.12. Medņevas pagasts 6.13. Rugāju pagasts 6.14. Susāju pagasts 6.15. Šķilbēnu pagasts 6.16. Tilžas pagasts 6.17. Vectilžas pagasts 6.18. Vecumu pagasts 6.19. Viļakas pilsēta 6.20. Vīksnas pagasts 6.21. Žīguru pagasts
7.	Bauskas novads (Bauska)	7.1. Bauskas pilsēta 7.2. Bārbeles pagasts 7.3. Brunavas pagasts 7.4. Ceraukstes pagasts 7.5. Codes pagasts 7.6. Dāviņu pagasts 7.7. Gailīšu pagasts 7.8. Iecavas pagasts 7.9. Īslīces pagasts 7.10. Kurmenes pagasts 7.11. Mežotnes pagasts 7.12. Rundāles pagasts 7.13. Skaistkalnes pagasts 7.14. Stelpes pagasts 7.15. Svītenes pagasts 7.16. Valles pagasts 7.17. Vecsaules pagasts 7.18. Vecumnieku pagasts 7.19. Viesturu pagasts
8.	Cēsu novads (Cēsis)	8.1. Amatas pagasts 8.2. Cēsu pilsēta 8.3. Drabešu pagasts 8.4. Dzērbenes pagasts 8.5. Inešu pagasts 8.6. Jaunpiebalgas pagasts 8.7. Kaives pagasts 8.8. Liepas pagasts 8.9. Līgatnes pagasts 8.10. Līgatnes pilsēta 8.11. Mārsnēnu pagasts 8.12. Nītaures pagasts 8.13. Priekuļu pagasts 8.14. Raiskuma pagasts 8.15. Skujenes pagasts 8.16. Stalbes pagasts 8.17. Straupes pagasts

N.p.k.	Administratīvā teritorija un tās administratīvais centrs	Tajā ietilpstošās teritoriālās vienības
		8.18. Taurenas pagasts 8.19. Vaives pagasts 8.20. Vecpiebalgas pagasts 8.21. Veselavas pagasts 8.22. Zaubes pagasts 8.23. Zosēnu pagasts
9.	Daugavpils novads (Daugavpils)	9.1. Ambeļu pagasts 9.2. Bebreņu pagasts 9.3. Biķernieku pagasts 9.4. Daugavpils pilsēta 9.5. Demenes pagasts 9.6. Dubnas pagasts 9.7. Dvietes pagasts 9.8. Eglaines pagasts 9.9. Ilūkstes pilsēta 9.10. Kalkūnes pagasts 9.11. Kalupes pagasts 9.12. Laucesas pagasts 9.13. Līksnas pagasts 9.14. Maļinovas pagasts 9.15. Medumu pagasts 9.16. Naujenes pagasts 9.17. Nīcgales pagasts 9.18. Pilskalnes pagasts 9.19. Prodes pagasts 9.20. Salienu pagasts 9.21. Skrudalienas pagasts 9.22. Subates pilsēta 9.23. Sventes pagasts 9.24. Šēderes pagasts 9.25. Tabores pagasts 9.26. Vaboles pagasts 9.27. Vecsalienas pagasts 9.28. Višķu pagasts
10.	Dobeles novads (Dobele)	10.1. Annenieku pagasts 10.2. Auces pilsēta 10.3. Augstkalnes pagasts 10.4. Auru pagasts 10.5. Bēnes pagasts 10.6. Bērzes pagasts 10.7. Bikstu pagasts 10.8. Bukaišu pagasts 10.9. Dobeles pagasts 10.10. Dobeles pilsēta 10.11. Īles pagasts 10.12. Jaunbērzes pagasts 10.13. Krimūnu pagasts 10.14. Lielauces pagasts 10.15. Naudītes pagasts 10.16. Penkules pagasts 10.17. Tērvetes pagasts 10.18. Ukru pagasts 10.19. Vecauces pagasts 10.20. Vītiņu pagasts

N.p.k.	Administratīvā teritorija un tās administratīvais centrs	Tajā ietilpstošās teritoriālās vienības
11.	Gulbenes novads (Gulbene)	10.21. Zebrenes pagasts 11.1. Beļavas pagasts 11.2. Daukstu pagasts 11.3. Druvienas pagasts 11.4. Galgauskas pagasts 11.5. Gulbenes pilsēta 11.6. Jaungulbenes pagasts 11.7. Lejasciema pagasts 11.8. Litenes pagasts 11.9. Lizuma pagasts 11.10. Līgo pagasts 11.11. Rankas pagasts 11.12. Stāmerienas pagasts 11.13. Stradu pagasts 11.14. Tirzas pagasts
12.	Jelgavas novads (Jelgava)	12.1. Cenu pagasts 12.2. Elejas pagasts 12.3. Glūdas pagasts 12.4. Jaunsvirlaukas pagasts 12.5. Jelgavas pilsēta 12.6. Kalnciema pagasts 12.7. Lielplatones pagasts 12.8. Līvberzes pagasts 12.9. Ozolnieku pagasts 12.10. Platones pagasts 12.11. Salgales pagasts 12.12. Sesavas pagasts 12.13. Svētes pagasts 12.14. Valgundes pagasts 12.15. Vilces pagasts 12.16. Vircavas pagasts 12.17. Zaļenieku pagasts
13.	Jēkabpils novads (Jēkabpils)	13.1. Aknīstes pagasts 13.2. Aknīstes pilsēta 13.3. Asares pagasts 13.4. Atašienes pagasts 13.5. Ābeļu pagasts 13.6. Dignājas pagasts 13.7. Dunavas pagasts 13.8. Elkšņu pagasts 13.9. Gārsenes pagasts 13.10. Jēkabpils pilsēta 13.11. Kalna pagasts 13.12. Krustpils pagasts 13.13. Kūku pagasts 13.14. Leimaņu pagasts 13.15. Mežāres pagasts 13.16. Rites pagasts 13.17. Rubenes pagasts 13.18. Salas pagasts 13.19. Saukas pagasts 13.20. Sēlpils pagasts 13.21. Variešu pagasts 13.22. Viesītes pagasts

N.p.k.	Administratīvā teritorija un tās administratīvais centrs	Tajā ietilpstošās teritoriālās vienības
		13.23. Viesītes pilsēta 13.24. Vīpes pagasts 13.25. Zasas pagasts
14.	Krāslavas novads (Krāslava)	14.1. Andrupenes pagasts 14.2. Andzeļu pagasts 14.3. Asūnes pagasts 14.4. Aulejas pagasts 14.5. Bērziņu pagasts 14.6. Dagdas pagasts 14.7. Dagdas pilsēta 14.8. Ezernieku pagasts 14.9. Indras pagasts 14.10. Izvaltas pagasts 14.11. Kalniešu pagasts 14.12. Kaplavas pagasts 14.13. Kombuļu pagasts 14.14. Konstantinovas pagasts 14.15. Krāslavas pagasts 14.16. Krāslavas pilsēta 14.17. Ķepovas pagasts 14.18. Piedrujas pagasts 14.19. Robežnieku pagasts 14.20. Skaistas pagasts 14.21. Svariņu pagasts 14.22. Šķaunes pagasts 14.23. Ūdrīšu pagasts
15.	Kuldīgas novads (Kuldīga)	15.1. Alsungas pagasts 15.2. Ēdoles pagasts 15.3. Gudenieku pagasts 15.4. Īvandes pagasts 15.5. Kabiles pagasts 15.6. Kuldīgas pilsēta 15.7. Kurmāles pagasts 15.8. Laidu pagasts 15.9. Nīkrāces pagasts 15.10. Padures pagasts 15.11. Pelču pagasts 15.12. Raņķu pagasts 15.13. Rendas pagasts 15.14. Rudbāržu pagasts 15.15. Rumbas pagasts 15.16. Skrundas pagasts 15.17. Skrundas pilsēta 15.18. Snēpeles pagasts 15.19. Turlavas pagasts 15.20. Vārmes pagasts
16.	Ķekavas novads (Ķekava)	16.1. Baldones pagasts 16.2. Baldones pilsēta 16.3. Baložu pilsēta 16.4. Daugmales pagasts 16.5. Ķekavas pagasts
17.	Liepājas novads (Liepāja)	17.1. Aizputes pagasts 17.2. Aizputes pilsēta 17.3. Bārtas pagasts

N.p.k.	Administratīvā teritorija un tās administratīvais centrs	Tajā ietilpstošās teritoriālās vienības
		17.4. Bunkas pagasts 17.5. Cīravas pagasts 17.6. Dunalkas pagasts 17.7. Dunikas pagasts 17.8. Durbes pagasts 17.9. Durbes pilsēta 17.10. Embūtes pagasts 17.11. Gaviezes pagasts 17.12. Gramzdas pagasts 17.13. Grobiņas pagasts 17.14. Grobiņas pilsēta 17.15. Kalētu pagasts 17.16. Kalvenes pagasts 17.17. Kazdangas pagasts 17.18. Lažas pagasts 17.19. Liepājas pilsēta 17.20. Medzes pagasts 17.21. Nīcas pagasts 17.22. Otaņķu pagasts 17.23. Pāvilostas pilsēta 17.24. Priekules pagasts 17.25. Priekules pilsēta 17.26. Rucavas pagasts 17.27. Sakas pagasts 17.28. Tadaikņu pagasts 17.29. Vaiņodes pagasts 17.30. Vecpils pagasts 17.31. Vērgales pagasts 17.32. Virgas pagasts
18.	Limbažu novads (Limbaži)	18.1. Ainažu pagasts 18.2. Ainažu pilsēta 18.3. Alojas pagasts 18.4. Alojas pilsēta 18.5. Braslavas pagasts 18.6. Brīvēznieku pagasts 18.7. Katvaru pagasts 18.8. Liepupes pagasts 18.9. Limbažu pagasts 18.10. Limbažu pilsēta 18.11. Pāles pagasts 18.12. Salacgrīvas pagasts 18.13. Salacgrīvas pilsēta 18.14. Skultes pagasts 18.15. Staiceles pagasts 18.16. Staiceles pilsēta 18.17. Umurgas pagasts 18.18. Vidrižu pagasts 18.19. Viļķenes pagasts
19.	Līvānu novads (Līvāni)	19.1. Jersikas pagasts 19.2. Līvānu pilsēta 19.3. Rožupes pagasts 19.4. Rudzātu pagasts 19.5. Sutru pagasts 19.6. Turku pagasts

N.p.k.	Administratīvā teritorija un tās administratīvais centrs	Tajā ietilpstošās teritoriālās vienības
20.	Ludzas novads (Ludza)	20.1. Blontu pagasts 20.2. Briģu pagasts 20.3. Ciblas pagasts 20.4. Cirmas pagasts 20.5. Goliševas pagasts 20.6. Isnaudas pagasts 20.7. Istras pagasts 20.8. Kārsavas pilsēta 20.9. Lauderu pagasts 20.10. Līdumnieku pagasts 20.11. Ludzas pilsēta 20.12. Malnavas pagasts 20.13. Mežvidu pagasts 20.14. Mērdzenes pagasts 20.15. Nirzas pagasts 20.16. Ņukšu pagasts 20.17. Pasienes pagasts 20.18. Pildas pagasts 20.19. Pureņu pagasts 20.20. Pušmucovas pagasts 20.21. Rundēnu pagasts 20.22. Salnavas pagasts 20.23. Zaļesjes pagasts 20.24. Zilupes pilsēta 20.25. Zvirgzdenes pagasts
21.	Madonas novads (Madona)	21.1. Aronas pagasts 21.2. Barkavas pagasts 21.3. Bērzaunes pagasts 21.4. Cesvaines pagasts 21.5. Cesvaines pilsēta 21.6. Dzelzavas pagasts 21.7. Ērgļu pagasts 21.8. Indrānu pagasts 21.9. Jumurdas pagasts 21.10. Kalsnavas pagasts 21.11. Lazdonas pagasts 21.12. Liezēres pagasts 21.13. Lubānas pilsēta 21.14. Ļaudonas pagasts 21.15. Madonas pilsēta 21.16. Mārcienas pagasts 21.17. Mētrienas pagasts 21.18. Murmastienes pagasts 21.19. Ošupes pagasts 21.20. Praulienas pagasts 21.21. Sarkaņu pagasts 21.22. Sausnējas pagasts 21.23. Varakļānu pagasts 21.24. Varakļānu pilsēta 21.25. Vestienas pagasts
22.	Mārupes novads (Mārupe)	22.1. Babītes pagasts 22.2. Mārupes pagasts 22.3. Salas pagasts
23.	Ogres novads (Ogre)	23.1. Birzgales pagasts

N.p.k.	Administratīvā teritorija un tās administratīvais centrs	Tajā ietilpstošās teritoriālās vienības
		23.2. Ikšķiles pilsēta 23.3. Jumpravas pagasts 23.4. Krapes pagasts 23.5. Ķeguma pilsēta 23.6. Ķeīpenes pagasts 23.7. Lauberes pagasts 23.8. Lēdmanes pagasts 23.9. Lielvārdes pagasts 23.10. Lielvārdes pilsēta 23.11. Madlienas pagasts 23.12. Mazozolu pagasts 23.13. Meņģeles pagasts 23.14. Ogres pilsēta 23.15. Ogresgala pagasts 23.16. Rembates pagasts 23.17. Suntažu pagasts 23.18. Taurupes pagasts 23.19. Tīnūžu pagasts 23.20. Tomes pagasts
24.	Olaines novads (Olaine)	24.1. Olaines pagasts 24.2. Olaines pilsēta
25.	Preiļu novads (Preiļi)	25.1. Aglonas pagasts 25.2. Aizkalnes pagasts 25.3. Galēnu pagasts 25.4. Grāveru pagasts 25.5. Kastuļinas pagasts 25.6. Pelēču pagasts 25.7. Preiļu pagasts 25.8. Preiļu pilsēta 25.9. Riebiņu pagasts 25.10. Rožkalnu pagasts 25.11. Rušonas pagasts 25.12. Saunas pagasts 25.13. Silajāņu pagasts 25.14. Sīlukalna pagasts 25.15. Stabulnieku pagasts 25.16. Šķeltovas pagasts 25.17. Upmalas pagasts 25.18. Vārkavas pagasts
26.	Rēzeknes novads (Rēzekne)	26.1. Audriņu pagasts 26.2. Bērzgales pagasts 26.3. Čornajas pagasts 26.4. Dricānu pagasts 26.5. Feimaņu pagasts 26.6. Gaigalavas pagasts 26.7. Griškānu pagasts 26.8. Ilzeskalna pagasts 26.9. Kantinieku pagasts 26.10. Kaunatas pagasts 26.11. Lendžu pagasts 26.12. Lūznavas pagasts 26.13. Mākoņkalna pagasts 26.14. Maltas pagasts 26.15. Nagļu pagasts

N.p.k.	Administratīvā teritorija un tās administratīvais centrs	Tajā ietilpstošās teritoriālās vienības
		26.16. Nautrēnu pagasts 26.17. Ozolaines pagasts 26.18. Ozolmuižas pagasts 26.19. Pušas pagasts 26.20. Rikavas pagasts 26.21. Sakstagala pagasts 26.22. Silmalas pagasts 26.23. Stoļerovas pagasts 26.24. Stružānu pagasts 26.25. Vērēmu pagasts 26.26. Dekšāres pagasts 26.27. Sokolku pagasts 26.28. Viļānu pagasts 26.29. Viļānu pilsēta 26.30. Rēzeknes pilsēta
27.	Salaspils novads (Salaspils)	27.1. Ropažu pagasts 27.2. Salaspils pagasts 27.3. Salaspils pilsēta 27.4. Stopiņu pagasts
28.	Saldus novads (Saldus)	28.1. Blīdenes pagasts 28.2. Brocēnu pilsēta 28.3. Cieceres pagasts 28.4. Ezeres pagasts 28.5. Gaiķu pagasts 28.6. Jaunauces pagasts 28.7. Jaunlutriņu pagasts 28.8. Kursīšu pagasts 28.9. Lutriņu pagasts 28.10. Nīgrandes pagasts 28.11. Novadnieku pagasts 28.12. Pampāļu pagasts 28.13. Remtes pagasts 28.14. Rubas pagasts 28.15. Saldus pagasts 28.16. Saldus pilsēta 28.17. Šķēdes pagasts 28.18. Vadakstes pagasts 28.19. Zaņas pagasts 28.20. Zirņu pagasts 28.21. Zvārdes pagasts
29.	Siguldas novads (Sigulda)	29.1. Allažu pagasts 29.2. Inčukalna pagasts 29.3. Krimuldas pagasts 29.4. Lēdurgas pagasts 29.5. Mālpils pagasts 29.6. Mores pagasts 29.7. Siguldas pagasts 29.8. Siguldas pilsēta 29.9. Vangažu pilsēta
30.	Smiltenes novads (Smiltene)	30.1. Apes pagasts 30.2. Apes pilsēta 30.3. Bilskas pagasts 30.4. Blomes pagasts 30.5. Brantu pagasts

N.p.k.	Administratīvā teritorija un tās administratīvais centrs	Tajā ietilpstošās teritoriālās vienības
		30.6. Drustu pagasts 30.7. Gaujienas pagasts 30.8. Grundzāles pagasts 30.9. Launkalnes pagasts 30.10. Palsmanes pagasts 30.11. Raunas pagasts 30.12. Smiltenes pagasts 30.13. Smiltenes pilsēta 30.14. Trapenes pagasts 30.15. Variņu pagasts 30.16. Virešu pagasts
31.	Talsu novads (Talsi)	31.1. Abavas pagasts 31.2. Ārlavas pagasts 31.3. Balgales pagasts 31.4. Dundagas pagasts 31.5. Ģibuļu pagasts 31.6. Īves pagasts 31.7. Kolkas pagasts 31.8. Ķūļciema pagasts 31.9. Laidzes pagasts 31.10. Laucienes pagasts 31.11. Lībagu pagasts 31.12. Lubes pagasts 31.13. Mērsraga pagasts 31.14. Rojas pagasts 31.15. Sabiles pilsēta 31.16. Stendes pilsēta 31.17. Strazdes pagasts 31.18. Talsu pilsēta 31.19. Valdemārpils pilsēta 31.20. Valdgaies pagasts 31.21. Vandzenes pagasts 31.22. Virbu pagasts
32.	Tukuma novads (Tukums)	32.1. Cēres pagasts 32.2. Degoles pagasts 32.3. Džūkstes pagasts 32.4. Engures pagasts 32.5. Irlavas pagasts 32.6. Jaunpils pagasts 32.7. Jaunsātu pagasts 32.8. Kandavas pagasts 32.9. Kandavas pilsēta 32.10. Lapmežciema pagasts 32.11. Lestenes pagasts 32.12. Matkules pagasts 32.13. Pūres pagasts 32.14. Sēmes pagasts 32.15. Slampes pagasts 32.16. Smārdes pagasts 32.17. Tukuma pilsēta 32.18. Tumes pagasts 32.19. Vānes pagasts 32.20. Viesatu pagasts 32.21. Zantes pagasts

N.p.k.	Administratīvā teritorija un tās administratīvais centrs	Tajā ietilpstošās teritoriālās vienības
		32.22. Zemītes pagasts 32.23. Zentenes pagasts
33.	Valkas novads (Valka)	33.1. Ērgemes pagasts 33.2. Ipiķu pagasts 33.3. Jeru pagasts 33.4. Jērcēnu pagasts 33.5. Kārķu pagasts 33.6. Ķoņu pagasts 33.7. Lodes pagasts 33.8. Naukšēnu pagasts 33.9. Plāņu pagasts 33.10. Rūjienas pilsēta 33.11. Sedas pilsēta 33.12. Strenču pilsēta 33.13. Valkas pagasts 33.14. Valkas pilsēta 33.15. Vijciema pagasts 33.16. Vilpulkas pagasts 33.17. Zvārtavas pagasts
34.	Valmieras novads (Valmiera)	34.1. Bērzaines pagasts 34.2. Brenguļu pagasts 34.3. Burtnieku pagasts 34.4. Dikļu pagasts 34.5. Ēveles pagasts 34.6. Kauguru pagasts 34.7. Kocēnu pagasts 34.8. Matīšu pagasts 34.9. Mazsalacas pagasts 34.10. Mazsalacas pilsēta 34.11. Ramatas pagasts 34.12. Rencēnu pagasts 34.13. Sēļu pagasts 34.14. Skaņkalnes pagasts 34.15. Trikātas pagasts 34.16. Vaidavas pagasts 34.17. Valmieras pagasts 34.18. Valmieras pilsēta 34.19. Vecates pagasts 34.20. Zilākalna pagasts
35.	Ventspils novads (Ventspils)	35.1. Ances pagasts 35.2. Jūrkalnes pagasts 35.3. Piltenes pagasts 35.4. Piltenes pilsēta 35.5. Popes pagasts 35.6. Puzes pagasts 35.7. Tārgales pagasts 35.8. Ugāles pagasts 35.9. Usmas pagasts 35.10. Užavas pagasts 35.11. Vārves pagasts 35.12. Ventspils pilsēta 35.13. Zīru pagasts 35.14. Zlēku pagasts

10. pielikums. Sabiedriskai apspriešanai izvirzāmais teritoriālā iedalījuma modelis – karte

Administratīvi teritoriālais iedalījums un tā teritoriālās vienības – novada pilsētas un pagasti 2021

