

16.07.2019.

Informatīvais ziņojums
Par siltumnīcefekta gāzu emisiju samazināšanas un oglekļa
dioksīda piesaistes saistību izpildi

SATURS

1. IEVADS	3
2. LATVIJAS SEG MĒRĶI.....	4
3. SEG MĒRĶU IZPILDES NOVĒRTĒJUMA METODISKĀ PIEEJA	6
3.1. SEG mērķu izpildes vēsturiskā progresa novērtēšanas metodoloģija.....	6
3.2. SEG emisiju samazināšanas un ZIZIMM sektorā noteiktu kategoriju mērķu izpildes nākotnes prognožu sagatavošanas metodoloģija	7
4. SEG EMISIJU SAMAZINĀŠANAS MĒRĶU IZPILDE	9
4.1. SEG emisiju samazināšanas mērķa izpildes progresa novērtējums.....	9
4.2. SEG emisiju samazināšanas mērķa izpildei nepieciešamie papildus pasākumi	12
5. ZIZIMM SEKTORĀ NOTEIKTO KATEGORIJU MĒRĶU IZPILDE	13
5.1. ZIZIMM sektorā noteikto kategoriju mērķu izpildes progresa novērtējums.....	13
5.2. ZIZIMM sektorā noteikto kategoriju mērķa izpildei nepieciešamie papildus pasākumi	16
6. SECINĀJUMI.....	17

1. IEVADS

Informatīvais ziņojums “Par siltumnīcefekta gāzu emisiju samazināšanas un oglekļa dioksīda piesaistes saistību izpildi” (turpmāk – Informatīvais ziņojums) ir sagatavots saskaņā ar likuma „Par piesārņojumu” 52. panta trešo daļu, kas noteic, ka:

„Vides aizsardzības un reģionālās attīstības ministrija sadarbībā ar Zemkopības ministriju, Ekonomikas ministriju, Satiksmes ministriju un citām nozaru ministrijām katru gadu pēc Eiropas Parlamenta un Padomes 2013. gada 21. maija Regulas Nr. 525/2013 par mehānismu siltumnīcefekta gāzu emisiju pārraudzībai un ziņošanai un citas informācijas ziņošanai valstu un Savienības līmenī saistībā ar klimata pārmaiņām un par Lēmuma Nr. 280/2004/EK atcelšanu (turpmāk — Regula Nr. 525/2013) 7. panta pirmajā un otrajā daļā un 8. panta pirmajā daļā minēto ziņojumu iesniegšanas sagatavo un līdz 31. decembrim iesniedz Ministru kabinetam informatīvo ziņojumu par siltumnīcefekta gāzu emisiju samazināšanas un oglekļa dioksīda piesaistes saistību izpildi. Minētajā informatīvajā ziņojumā iekļauj:

1) siltumnīcefekta gāzu emisiju samazināšanas un oglekļa dioksīda piesaistes saistību izpildes izvērtējumu;

2) ja nepieciešams, priekšlikumus par izmaksu efektīviem, sociālekonomiski izvērtētiem un attiecīgā perioda nozaru politikas plānošanas dokumentiem atbilstoši papildu pasākumiem siltumnīcefekta gāzu emisijas samazināšanas un oglekļa dioksīda piesaistes saistību izpildei.”.

Ievērojot minēto tiesisko pamatojumu, Informatīvajā ziņojumā ir iekļauta informācija par Latvijas saistībām siltumnīcefekta gāzu emisiju (turpmāk – SEG) samazināšanas un oglekļa dioksīda (CO₂) piesaistes jomā (turpmāk – SEG mērķi), līdzšinējām un prognozētajām SEG emisijām un CO₂ piesaisti, novērtēts Latvijai noteikto mērķu sasniegšanas progress periodā no 2013. gada līdz 2020. gadam, kā arī sniegts vispārīgs ieskats attiecībā uz Latvijas progresu attiecībā uz SEG mērķiem periodam no līdz 2030. gadam.

Informatīvo ziņojumu, balstoties uz līdz 2018. gada 31. jūlijam pieejamo oficiālo informāciju, sagatavoja Vides aizsardzības un reģionālās attīstības ministrija (turpmāk – VARAM).

2. LATVIJAS SEG MĒRĶI

Nemot vērā, ka Latvija ir Eiropas Savienības (turpmāk – ES) dalībvalsts, Latvijas SEG samazināšanas mērķi ir saistīti ar ES SEG samazināšanas mērķiem, kā arī ar starptautisko klimata politiku – Apvienoto Nāciju Organizācijas (turpmāk – ANO) 1992. gada 9. maija Vispārējā konvencija par klimata pārmaiņām (turpmāk – Klimata konvencija), tās ANO 1992. gada 9. maija Klimata konvencijas Kioto protokolu (turpmāk - Kioto protokols) un Klimata konvencijas ietvaros noslēgto Parīzes nolīgumu.

ES ietvaros saskaņā ar 2007. gada 8. un 9. marta Eiropadomes prezidentvalsts secinājumiem 32. punktu¹ un 2014. gada 23. un 24. oktobra Eiropadomes secinājumiem 2. punkta 1. apakšpunktā² ir noteikti kopējie ES SEG emisiju samazināšanas mērķi, un tie ir sadalīti divās daļās – ES Emisijas kvotu tirdzniecības sistēmā³ (turpmāk – ES ETS) iekļautās darbības un ES ETS neiekļautās darbības (turpmāk – ne-ETS). ES noteiktie kopējie mērķi:

- ES ETS operatoriem kopīgi visā ES ir jāsamazina SEG emisiju apjoms par 21 % līdz 2020. gadam un par 43 % līdz 2030. gadam (salīdzinot ar šo ES ETS operatoru SEG emisiju apjomu 2005. gadā) (turpmāk – ES ETS mērķis);
- kopējais ES ne-ETS SEG emisiju apjoms ir jāsamazina par 10 % līdz 2020. gadam un par 30 % līdz 2030. gadam (salīdzinot ar šo ne-ETS darbību SEG emisiju apjomu 2005. gadā) (turpmāk – ne-ETS mērķis).

ES ETS mērķa izpildes organizēšana ir Eiropas Komisijas (turpmāk – EK) atbildība. Šī mērķa izpildei ir apstiprināti ES ETS darbības nosacījumi un noteikta ES ETS operatoru atbildība. ES ETS operatoru SEG emisiju apjoma samazināšanas pasākumi tiek noteikti rentablā un ekonomiski efektīvā veidā, un šo pasākumu izstrādi un īstenošanu nodrošina EK kopā ar ES dalībvalstīm, īstenojot Eiropas Parlamenta un Padomes 2003. gada 13. oktobra direktīvā Nr. 2003/87/EK, ar kuru nosaka sistēmu siltumnīcas efektu izraisošo gāzu emisijas kvotu tirdzniecībai Kopienā un groza Padomes Direktīvu 96/61/EK (turpmāk – ETS direktīva. ES ETS piedalās arī Latvijas komersanti.

Ne-ETS mērķa izpildes saistības ir pārdalītas katrai ES dalībvalstij, t.sk. Latvijai. Periodam līdz 2020. gadam katras ES dalībvalsts ikgadējais mērķis un tā izpildes nosacījumi ir izteikti Eiropas Parlamenta un Padomes 2009. gada 23. aprīļa lēmumā Nr. 406/2009/EK par dalībvalstu pasākumiem siltumnīcas efektu izraisošu gāzu emisiju samazināšanai, lai izpildītu Kopienas saistības siltumnīcas efektu izraisošu gāzu emisiju samazināšanas jomā līdz 2020. gadam (turpmāk – Saistību pārdales lēmums), bet periodam no 2021. gada līdz 2030. gadam katras ES dalībvalsts mērķis un tā izpildes nosacījumi ir izteikti 2018. gada 30. maija Eiropas Parlamenta un Padomes Regulas Nr. 2018/842 (par saistošiem ikgadējiem siltumnīcefekta gāzu emisiju samazinājumiem, kas dalībvalstīm jāpanāk no 2021. līdz 2030. gadam un kas dod ieguldījumu rīcībā klimata politikas jomā, lai izpildītu Parīzes nolīgumā paredzētās saistības, un ar ko groza Regulu (ES) Nr. 525/2013 (turpmāk – Regula Nr. 2018/842) 4. pantā.

Latvijai laika periodā līdz 2020. gadam pieļauts ne-ETS darbību SEG emisiju pieaugums par 17 %, salīdzinot ar Latvijas ne-ETS darbību SEG emisiju apjomu 2005. gadā. Savukārt saskaņā ar Regulas 2018/842 4. panta 1. punktu un 1. pielikumu periodā no 2021. gada līdz 2030. gadam Latvijai ir nepieciešams nodrošināt 6% ne-ETS darbību SEG emisiju samazinājumu, salīdzinot ar Latvijas ne-ETS darbību SEG emisiju apjomu 2005. gadā. Ikgadējie 2021.-2030. gada perioda ne-ETS mērķi Latvijai tiks noteikti, izmantojot 2020. gadā iesniegtās SEG inventarizācijas datus

¹ 2007. gada 8. un 9. marta Eiropadomes prezidentvalsts secinājumiem: <http://data.consilium.europa.eu/doc/document/ST-7224-2007-INIT/lv/pdf>

² 2014. gada 23. un 24. oktobra Eiropadomes secinājumi: <http://data.consilium.europa.eu/doc/document/ST-169-2014-INIT/lv/pdf>

³ ES ETS tika izveidota, lai veicinātu SEG emisiju samazināšanu izmaksu efektīvā, godīgā un solidārā veidā. ES ETS ietvaros katrai ETS iekārtai tiek piešķirts noteikts emisijas kvotu daudzums jeb SEG emisiju limits. ETS galvenokārt aptver rūpnieciskās iekārtas energoietilpīgajās tautsaimniecības nozarēs, tai skaitā elektroenerģijas un siltumenerģijas, cementa, keramikas, tērauda, stikla u.c. ražošanas iekārtas.

2005. gadam un 2016., 2017. un 2018. gadam, kuri pēc tam tiks apstiprināti ar EK Īstenošanas aktu saskaņā ar Regulas 2018/842 4. pantu.

Kioto protokola otrajā saistību periodā līdz 2020. gadam zemes izmantošanas, zemes izmantošanas maiņas un mežsaimniecības (turpmāk – ZIZIMM) sektors nav iekļauts kopējā ES ne-ETS mērķī. ZIZIMM sektora noteiktās zemes uzskaites kategorijās (apmežota zeme, atmežota zeme un apsaimniekota meža zeme – FMRL (*forest management reference level*)⁴ jeb meža apsaimniekošanas CO₂ bilances mērķis) ir jānodrošina, ka uzskaitāmās SEG emisijas nepārsniedz uzskaitāmo SEG piesaisti⁵ visā periodā līdz 2020. gadam. Saskaņā ar sākotnējo ziņojumu Kioto protokola otrā saistību perioda (2013. – 2020. gads) ietvaros⁶ Latvija ir izvēlējusies atskaitīties par ZIZIMM sektora noteikto zemes uzskaites kategoriju mērķi perioda beigās. Latvijai noteiktais meža apsaimniekošanas CO₂ bilances mērķis ir 16302 kt CO₂ ekvivalenti/gadā. Līdz ar to Latvijai Kioto protokola otrā saistību periodā (2013. - 2020. gads) ir jānodrošina kopējā CO₂ piesaiste 130416 kilotonnas (kt) CO₂ ekvivalentu apmērā (ņemot vērā meža apsaimniekošanas SEG emisiju apjomu). Vienlaikus būtiski atzīmēt, ka, saskaņā ar ZIZIMM lēmuma⁷ 6. panta 6. punktu, ja ES dalībvalstij kļūst pieejama labāka metodika, kas saistīta ar datiem, kurus izmanto, lai noteiktu meža apsaimniekošanas CO₂ bilances mērķi, vai, ja ievērojami uzlabojas pieejamo datu kvalitāte, tā var veikt atbilstošas tehniskās korekcijas, lai mežu apsaimniekošanai izveidotajā uzskaitē ņemtu vērā pārrēķinu ietekmi. Latvijas meža apsaimniekošanas CO₂ bilances mērķa oficiālais pārrēķins tiks veikts Kioto protokola otrā saistību perioda (2013. – 2020. gads) beigās, tas ir 2022. gada SEG inventarizācijas ietvaros, lai varētu iekļaut pēc iespējas precīzāku pieejamo informāciju par datiem. Saskaņā ar 2018. gada SEG inventarizāciju, pārrēķinātais Kioto protokola otrā saistību perioda (2013. – 2020. gads) meža apsaimniekošanas CO₂ bilances mērķis varētu būt 4598,61 kt CO₂ ekvivalenti/gadā. Papildus minētajam, Latvijai kā Klimata konvencijas un tās Kioto protokola līgumslēdzējusei Kioto protokola otrā saistību perioda (2013. – 2020.gads) beigās ir jānodrošina Kioto protokola 3. panta 3. punktā noteiktie pienākumi – SEG emisijām un CO₂ piesaistei no atmežošanas un apmežošanas (t.s. atkal apmežošanas) darbībām ir jābūt vismaz savstarpēji izlīdzinošām, t.i., ir jābūt CO₂ neitrālām.

Periodam pēc 2020. gada ZIZIMM sektorā saistības un SEG emisiju un CO₂ uzskaites noteikumi ir noteikti Regulā 2018/841⁸ (turpmāk – ZIZIMM regula Nr. 2018/841). Saskaņā ar ZIZIMM regulas Nr. 2018/841 4. pantā noteikto, Latvijai, ņemot vērā noteiktās elastības iespējas, ir jānodrošina, ka uzskaitīto SEG emisiju summa nepārsniedz uzskaitītās SEG piesaistes summu ZIZIMM regulas Nr. 2018/841 2. pantā minētajās zemes uzskaites kategorijās – apmežota zeme, atmežota zeme, apsaimniekota aramzeme, apsaimniekoti zālāji, apsaimniekota meža zeme, apsaimniekoti mitrāji (uzskaitē no 2026. gada). Emisiju un piesaistes uzskaitē veicama atbilstoši ZIZIMM regulas Nr. 2018/841 5. panta nosacījumiem, rēķinot SEG emisiju apjoma vai CO₂ piesaistes apjoma izmaiņas pret ZIZIMM regulā Nr. 2018/841 (5., 6., 7., 8., 9., 10. pantā) noteiktajiem atskaites līmeņiem, izņemot apmežotas un atmežotas zemes uzskaites kategorijas, kurām tiek piemērota “*gross-net*” pieeja, kur netiek noteikts atskaites līmenis, un uzskaitē tiek ietverts viss attiecīgajā periodā radītais SEG emisiju un CO₂ piesaistes apjoms.

⁴ Eiropas Parlamenta un Padomes 2013. gada 21. maija lēmuma Nr. 529/2013 12. punkts – References līmeņi ir aplēses par gada neto emisijām vai piesaisti, kas meža apsaimniekošanas rezultātā rodas dalībvalsts teritorijā katrā uzskaites periodā iekļautajos gados, un tie būtu pārredzami jānosaka saskaņā ar Klimata konvencijas Līgumslēdzēju pušu lēmumiem 2/CMP.6 un Lēmumu 2/CMP.7. Meža apsaimniekošanas references līmenis nozīmē CO₂ piesaistes un SEG emisiju apjoma bilanci salīdzinājumā pret konkrētu gadu periodu. Šis mērķis tādējādi aptver gan CO₂ piesaisti, gan SEG emisijas, un tāpēc tiek izteikts kā CO₂ bilance.

⁵ Aprēķina kā kopējo emisiju un kopējās piesaistes summu attiecīgajās aktivitātēs kopā atbilstoši lēmuma 2/CMP.7. noteiktajiem uzskaites noteikumiem.

⁶ http://unfccc.int/national_reports/initial_reports_under_the_kyoto_protocol/second_commitment_period_2013-2020/items/9499.php

⁷ Eiropas Parlamenta un Padomes 2013. gada 21. maija Lēmums Nr. 529/2013/ES par uzskaites noteikumiem attiecībā uz siltumnīcefekta gāzu emisijām un piesaisti, kas rodas darbībās, kuras saistītas ar zemes izmantošanu, zemes izmantošanas maiņu un mežsaimniecību, un par informāciju par rīcību, kas saistīta ar šīm darbībām.

⁸ Eiropas Parlamenta un Padomes 2018. gada 30. maija Regula (ES) 2018/841 par zemes izmantošanā, zemes izmantošanas maiņā un mežsaimniecībā radušos siltumnīcefekta gāzu emisiju un piesaistes iekļaušanu klimata un enerģētikas politikas satvarā laikposmam līdz 2030. gadam un ar ko groza Regulu (ES) Nr. 525/2013 un Lēmumu Nr. 529/2013/ES,

VARAM_160719_TA_1169_Inf_zin_Par_siltumn_gazu_emisijas_samazinanas_un_oglekla_dioks_piesaist

Latvijai noteikto SEG mērķu kopsavilkums atspoguļots 1.tabulā.

1. tabula. Latvijai noteikto SEG mērķu kopsavilkums periodam līdz 2020. gadam un periodam līdz 2030. gadam⁹

		2013 - 2020	2021-2025	2026 - 2030
SEG emisiju samazināšana	Latvijas ne-ETS emisijas	+17% ^a (sadalīts arī ikgadējos mērķos) ^b	-6% ^a (tiks sadalīts arī ikgadējos mērķos) ^f	
	ES ETS emisijas	-21% ^a (sadalīts ikgadējos mērķos konkrētām iekārtām) ^c	-43% ^a (tiks sadalīts ikgadējos mērķos konkrētām iekārtām) ^g	
ZIZIMM	Apmežota zeme	Uzskaitāmās SEG emisijas nepārsniedz uzskaitāmo SEG piesaisti ^e	Uzskaitāmās SEG emisijas nepārsniedz uzskaitāmo SEG piesaisti ^h	Uzskaitāmās SEG emisijas nepārsniedz uzskaitāmo SEG piesaisti ^h
	Atmežota zeme			
	Apsaimniekota meža zeme (Meža references līmenis) ^d			
	Apsaimniekota aramzeme			
	Apsaimniekoti zālāji			
	Apsaimniekotas mitrzes			

3. SEG MĒRĶU IZPILDES NOVĒRTĒJUMA METODISKĀ PIEEJA

3.1. SEG mērķu izpildes vēsturiskā progresa novērtēšanas metodoloģija

Latvijas SEG mērķu izpildes vēsturiskais progress novērtēts atbilstoši 2018. gada SEG inventarizācijas rezultātiem. 2018. gada SEG inventarizācijas sagatavošanu koordinē VARAM, sadarbojoties ar Ekonomikas ministriju, Zemkopības ministriju un Satiksmes ministriju, kā arī valsts sabiedrību ar ierobežotu atbildību „Latvijas Vides, ģeoloģijas un meteoroloģijas centrs”, Centrālās statistikas pārvaldi, Fizikālās enerģētikas institūtu, Latvijas Valsts mežzinātnes institūtu (turpmāk – LVMI) „Silava”, Latvijas Lauksaimniecības universitāti u.c. Ikgadējās SEG

⁹ Paskaidrojumi tabulā:

a - mērķis noteikts pret 2005.gadu.

b - Saskaņā ar Saistību pārdales lēmuma 3.pantu.

c - Saskaņā ar ETS direktīvas 10.a.pantu.

d – Meža apsaimniekošanas references līmenis periodam 2013.- 2020.g. -16 302 kt CO₂ ekvivalenti balstoties uz Līgumslēdzēju pušu konferencē apstiprinātā lēmuma 2/CMP.7 15.punktu tiks pārrēķināts tehnisko korekciju ietvaros pēc 2020. gada, līdz ar to tā gala vērtība mainīsies. Meža references līmenis periodam 2021.- 2025.g. tiks aprēķināts līdz 2018. gada 31. decembrim un noteikts ar Eiropas Savienības deleģēto aktu līdz 2020.gada 31. oktobrim, aprēķinus veicot atbilstoši Regulā Nr. 2018/841 noteiktajam. Meža references līmenis 2026. – 2030. gadam tiks aprēķināts līdz 2023. gada 30. jūnijam un noteikts ar Eiropas Savienības deleģēto aktu līdz 2025. gada 30. aprīlim.

e – Latvija par meža apsaimniekošanas, apmežošanas un atmežošanas aktivitātēm (attieciņi Kioto protokola 3.panta 4.punkts un Kioto protokola 3.panta 3.punkts) atbilstoši 2/CMP.7. lēmuma prasībām atskaitīsies Kioto protokola 2.perioda beigās. Aprēķina kā kopējo emisiju un kopējās piesaistes summu attiecīgajās aktivitātēs (attēlotas tabulas kreisajā pusē) kopā atbilstoši lēmuma 2/CMP.7. noteiktajiem uzskaites noteikumiem.

f - Saskaņā ar Regulas Nr. 2018/842 4.panta 3.punktu.

g - Saskaņā ar Eiropas Parlamenta un Padomes Direktīvas (ES) 2018/410 (2018. gada 14. marts), ar ko groza Direktīvu 2003/87/EK, lai sekmētu emisiju izmaksefektīvu samazināšanu un investīcijas mazoglekļa risinājumos 10.a.pantu.

h – Aprēķina kā kopējo emisiju un kopējās piesaistes summu visās Regulas Nr.2018/841 2. pantā minētajās zemes uzskaites kategorijās (attēlotas tabulas kreisajā pusē) kopā atbilstoši Regulas Nr. 2018/841 5.- 10. pantā noteiktajiem uzskaites noteikumiem.

inventarizācijas sagatavošanu veic saskaņā ar Klimata konvencijas, tās Kioto protokola, Klimata konvencijas Līgumslēdzēju pušu konferencē pieņemtām ziņošanas vadlīnijām par Klimata konvencijas 1. pielikuma Pušu ikgadējo inventarizāciju sagatavošanu (turpmāk – Lēmums 24/CP.19)¹⁰ un Regulas Nr. 525/2013¹¹ prasībām.

Ikgadējais nacionālais SEG monitorings ietver:

- SEG emisiju (oglekļa dioksīds (CO₂); metāns (CH₄), dislāpekļa oksīds (N₂O), sēra heksafluorīds (SF₆), slāpekļa trifluorīds (NF₃), fluorogļūdeņraži (HFC) un perfluorogļūdeņraži (PFC)) un CO₂ piesaistes aprēķinus, sākot no 1990. gada, kas apkopoti kopējā ziņošanas formātā (turpmāk – CRF);
- SEG emisiju un CO₂ piesaistes uzskaiti, sākot no 2008. gada, par ZIZIMM aktivitātēm Kioto protokola 3. panta 3. un 4. punkta ietvaros, kuri apkopoti CRF;
- Nacionālā inventarizācijas ziņojuma¹² sagatavošanu;
- u.c. Regulas Nr. 525/2013 7. un 8. pantā noteikto informāciju.

Lai aprēķinātu SEG emisijas un CO₂ piesaisti, tiek izmantotas:

- Klimata pārmaiņu starpvaldību padomes (turpmāk - IPCC) izstrādātās metodoloģijas, kuras apstiprinātas Klimata konvencijas un tās Kioto protokola līgumslēdzēju pušu konferencēs¹³;
- 1972. gada Ženēvas konvencijas par robežšķērsojošo gaisa piesārņošanu lielos attālumos Atmosfēras emisiju inventarizācijas vadlīnijas¹⁴.

Ikgadēji tiek sagatavota SEG inventarizācija par periodu no 1990. gada līdz x-2 gadam, kur x ir gads, kad SEG inventarizācija tiek iesniegta EK un Klimata konvencijas sekretariātā. Minētā inventarizācija tiek sagatavota, izmantojot precīzākus un jaunākos statistikas datus visās norādītajās kategorijās. Katru gadu, sagatavojot SEG inventarizāciju, tiek veiktas arī kvalitātes kontroles un kvalitātes nodrošināšanas procedūras saskaņā ar IPCC metodoloģijām. SEG inventarizācija tiek pārbaudīta nacionāli, ES ietvaros (pārbaudi veic Eiropas Vides aģentūra) un starptautiski saskaņā ar Klimata konvencijas un tās Kioto protokola līgumslēdzēju pušu konferencēs apstiprinātām pārbaudes vadlīnijām. Turklāt ES pēc SEG inventarizācijas pārbaudes veikšanas apstiprina ne-ETS darbību SEG emisiju apjomu, attiecībā uz kuru Latvijai ir jānodrošina Saistību pārdales lēmumā noteiktā izpilde.

Ikgadēji ES ietvaros dalībvalstis sagatavo arī aptuveno SEG inventarizāciju (bez ZIZIMM sektora) par iepriekšējo kalendāro gadu tajā iekļaujot pēc iespējas precīzākus statistikas datus, bet sektoros un apakšsektoros, kuros dati emisiju aprēķiniem uz aptuvenās SEG inventarizācijas sagatavošanas brīdi vēl nav pieejami, tiek veikta ekstrapolācija vai atstāts iepriekšējā gada emisiju rādītājs.

3.2. SEG emisiju samazināšanas un ZIZIMM sektorā noteiktu kategoriju mērķu izpildes nākotnes prognožu sagatavošanas metodoloģija

Latvijas SEG emisiju samazināšanas un ZIZIMM sektorā noteiktu kategoriju izpildes novērtējums ir sagatavots, balstoties uz 2017. gadā Eiropas Komisijā iesniegtā ziņojuma par SEG

¹⁰ Klimata konvencijas Līgumslēdzēju pušu konferencē pieņemtām ziņošanas vadlīnijām par Klimata konvencijas 1. pielikuma Pušu ikgadējo inventarizāciju sagatavošanu (Lēmums 24/CP.19): <https://unfccc.int/resource/docs/2013/cop19/eng/10a03.pdf>

¹¹ Regula Nr. 525/2013

¹² Ziņojumā aprakstīta SEG emisiju un CO₂ piesaistes aprēķinu gaita, izmantotie emisiju faktori, darbību dati, pieņēmumi u.c. informācija par katru nozari atsevišķi, kā arī papildus informācija saskaņā ar Kioto protokola 7. panta 1. punktu.

¹³ <http://www.ipcc-nggip.iges.or.jp/public/2006gl/>

¹⁴ <https://www.eea.europa.eu/publications/emep-eea-guidebook-2016>

prognozēm, politiku un pasākumiem¹⁵, kā arī LVMI “Silava” sagatavotajiem provizoriskajiem aprēķiniem par ZIZIMM sektorā noteikto kategoriju mērķu izpildi.

Latvijā SEG prognožu sagatavošanu koordinē VARAM, sadarbojoties ar Ekonomikas ministriju, Zemkopības ministriju un Satiksmes ministriju, kā arī institūcijām, kas ir iesaistītas arī SEG inventarizācijas sagatavošanā. SEG prognozes tiek sagatavotas saskaņā ar Klimata konvencijas Līgumslēdzēju pušu lēmumiem 2/CP.17, 19/CP.18 (Klimata konvencijas divgadu ziņojumu sagatavošanas vadlīnijas attīstības valstīm) Regulu Nr. 525/2013 un Vides politikas pamatnostādņu 2014.-2020. gadam Vides monitoringa programmu 2015.-2020. gadam.

Prognozes tiek sagatavotas šādiem diviem iespējamiem scenārijiem:

- ar esošiem pasākumiem WEM (*with existing measures*) – prognozējot SEG izmaiņas, tiek ņemti vērā tie SEG emisijas samazinošie pasākumi (tiešā vai netiešā veidā), kas jau ir īstenoti, šobrīd tiek īstenoti vai kuru īstenošana ir iepļānota un tiem ir noteikts finansējums;
- ar papildus pasākumiem WAM (*with additional measures*) – prognozējot SEG izmaiņas, tiek ņemti vērā tie SEG emisijas samazinošie pasākumi (tiešā vai netiešā veidā), kuru īstenošana vēl nav uzsākta un kuru īstenošana ir iepļānota attīstības plānošanas dokumentos, t.sk. esošo pasākumu pastiprināšana, proti, īstenošana lielākā apmērā nekā sākotnēji iepļānots.

Eksperti, sagatavojot SEG prognozes, izmanto pieejamās ilgtermiņa Latvijas makroekonomiskās prognozes un starptautiskā tirgus attīstības prognozes (piemēram, energoresursu cenas prognozes, oglekļa cenas prognozes u.tml.), kā arī pieejamo informāciju par Latvijas nozaru politikām un pasākumiem. SEG emisiju prognozes balstās uz Latvijas makroekonomisko rādītāju – IKP, pievienotā vērtība tautsaimniecības nozarēs, iedzīvotāju skaits u.c., ilgtermiņa prognozēm, ko Latvijā ikgadēji sagatavo Ekonomikas ministrija.

2017. gadā Eiropas Komisijā iesniegtais ziņojums par SEG prognozēm, politiku un pasākumiem tika sagatavots 2016. - 2017. gadā, ņemot vērā SEG inventarizācijas datus (aktivitātes dati, radītais SEG emisiju apjoms) līdz 2015. gadam, kā arī ņemot vērā 2016. gada iedzīvotāju, makroekonomiskās un sektoru attīstības prognozes. SEG prognožu sagatavošanā tika izmantoti tādi IKP dati, kur periodā no 2015. gada līdz 2020. gada tika prognozēts 20,6% pieaugums, bet periodā no 2015. gada līdz 2030. gadam tika prognozēts apmēram 76% pieaugums.

Sagatavotās SEG prognozes un informāciju par to sagatavošanā izmantotām politikām un pasākumiem pārbauda nozaru ministriju eksperti. Eksperti, sagatavojot SEG prognozes, veic kvalitātes kontroles un kvalitātes nodrošināšanas procedūras. Ziņojumus par SEG prognozēm, politiku un pasākumiem pārbauda ES ietvaros (pārbaudi veic Eiropas Vides aģentūra), gan Klimata konvencijas ietvaros, kad pārbaudi veic starptautiskie auditori, un Klimata konvencijas līgumslēdzējpusē divgadu daudzpusējās izvērtēšanas laikā.

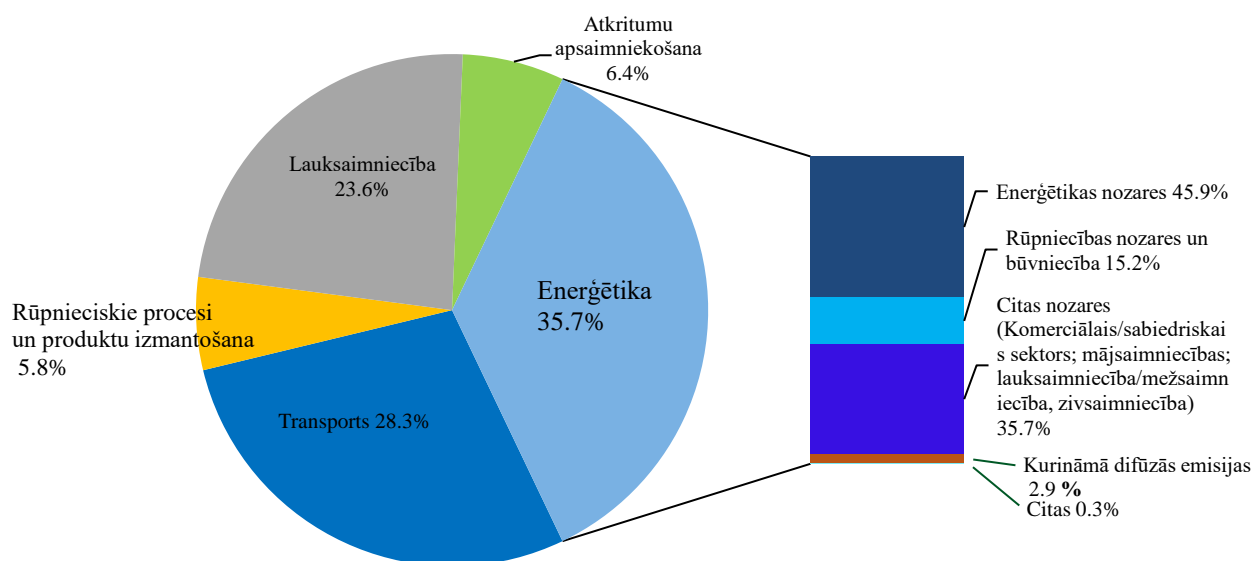
2018. gadā saskaņā ar Ministru kabineta 2017. gada 12. decembra noteikumos Nr. 737 “Siltumnīcefekta gāzu inventarizācijas un prognožu sagatavošanas nacionālās sistēmas izveidošanas un uzturēšanas noteikumi” (turpmāk – MK noteikumi Nr. 737) III. sadaļā noteikto kārtību tika uzsākts darbs pie jauno prognožu sagatavošanas. SEG prognožu galīgā versija atbilstoši MK noteikumiem Nr. 737 būs pieejama ziņojumā, kas līdz 2019. gada 15. martam tiks iesniegts EK saskaņā ar Eiropas Parlamenta un Padomes Regulas Nr. 525/2013 13. pantā noteiktajām prasībām.

¹⁵ Informatīvajā ziņojumā informācija ir balstīta uz 2017. gadā Eiropas Komisijā iesniegtā ziņojuma par SEG prognozēm, politiku un pasākumiem (skat. https://cdr.eionet.europa.eu/lv/eu/mmr/art04-13-14_lcds_pams_projections/pams/envwqhs/w/). VARAM_160719_TA_1169_Inf_zin_Par_siltumn_gazu_emisijas_samazinanas_un_oglekļa_dioks_piesaist

4. SEG EMISIJU SAMAZINĀŠANAS MĒRĶU IZPILDE

4.1. SEG emisiju samazināšanas mērķa izpildes progresa novērtējums

Atbilstoši 2018. gada SEG inventarizācijai par 1990. - 2016. gadu¹⁶ (turpmāk – 2018. gada SEG inventarizācija) un aptuvenai SEG inventarizācijai par 2017. gadu¹⁷ Latvijas kopējās SEG emisijas no 1990. gada līdz 2016. gadam un līdz 2017. gadam ir samazinātas attiecīgi par 57.3% un 57.4 %, savukārt laika posmā no 2005. gada līdz 2016. gadam un 2017. gadam attiecīgi Latvijas kopējās SEG emisijas ir samazinātas par 1.3% un 1.6 %. Kopējās Latvijas SEG emisijas 2016. gadā bija 11306.39 kt CO₂ ekvivalenti, bet aptuvenās 2017. gada SEG emisijas – 11 275.43 kt CO₂ ekvivalenti Kopējais SEG emisiju sadalījums pa nozarēm 2016. gadā (neskaitot ZIZIMM) atspoguļots 1. attēlā.



1. attēls. Latvijas SEG emisiju sadalījums pa nozarēm 2016. gadā (neskaitot ZIZIMM)

Enerģētika (neskaitot transportu) ir lielākais SEG emisiju avots, un tas radīja 35.6 % no kopējām Latvijas 2016. gada SEG emisijām, neskaitot ZIZIMM. 2016. gadā enerģētikas sektors ir vislielākais SEG emisiju avots radot 35.6 % no kopējām. Enerģētikas sektorā tiek uzskaitītas emisijas no sadedzināšanas procesiem visās tautsaimniecības nozarēs. Lielāko daļu no emisijām enerģētikas nozarē rada publiskā elektroenerģijas un siltumenerģijas ražošana – 45.6 %, tad seko komerciālais, institucionālais, mājsaimniecības, lauksaimniecības, mežsaimniecības un zivsaimniecības sektori (35.7 %), atlikušo daļu veido apstrādes rūpniecība un būvniecība, militārais transports un difūzās emisijas no naftas un dabasgāzes. Pēdējos gados enerģētikas sektora emisijas svārstās atkarībā no ekonomiskajām izmaiņām valstī un būtiski atšķirīgām ziemas vidējām temperatūrām. Savukārt transporta sektors radīja 28.3% no kopējām 2016. gada Latvijas SEG emisijām, kur lielāko daļu no emisijām rada tieši ceļa transports – 93.4 %, tad seko dzelzceļa transports – 6.1 %.

Lauksaimniecība ir trešais lielākais emisiju sektors, kas radīja 23.6 % no kopējām Latvijas SEG emisijām 2016. gadā neskaitot ZIZIMM. SEG emisijas no lauksaimniecības augsnēm veidoja

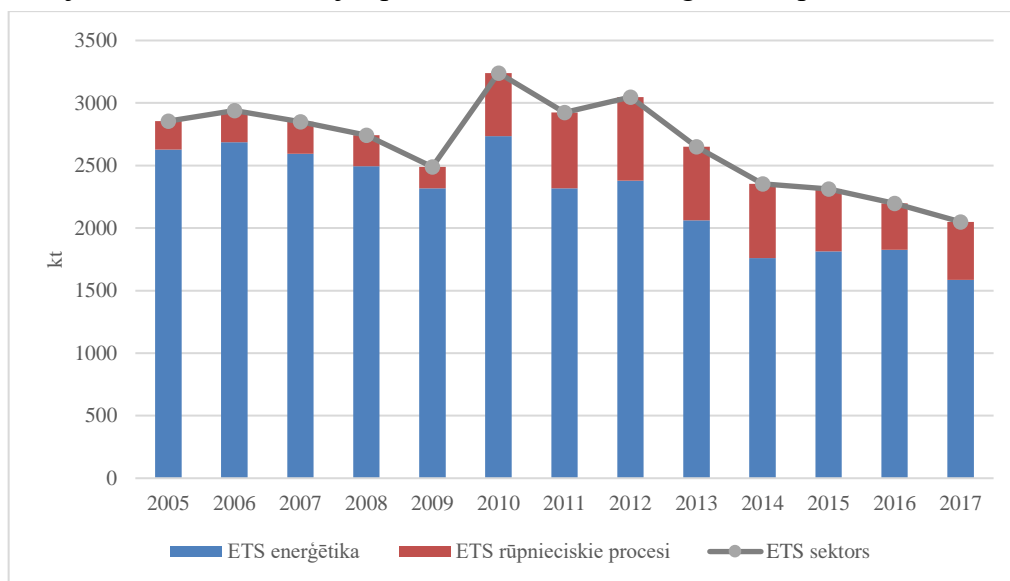
¹⁶ 2018. gada SEG inventarizācija (<https://unfccc.int/process-and-meetings/transparency-and-reporting/reporting-and-review-under-the-convention/greenhouse-gas-inventories-annex-i-parties/national-inventory-submissions-2018>).

¹⁷ Aptuvenā SEG inventarizācija par 2017. gadu (https://cdr.eionet.europa.eu/lv/eu/mmr/art08_proxy/envw07vaw/).

lielāko daļu (59.5 %) no lauksaimniecības sektora kopējām 2016. gada emisijām, savukārt lauksaimniecības dzīvnieku zarnu fermentācijas procesu emisijas bija 32.3 %, kūtsmēslu apsaimniekošana 7.1 %, savukārt kalķošana un karbamīda izmantošana kopā veidoja 1.1 % no kopējām lauksaimniecības emisijām. Atkritumu apsaimniekošana un Rūpnieciskie procesi un produktu izmantošanas sektori radīja aptuveni 6% no kopējām emisijām.

2016. gadā Latvijas kopējā SEG emisiju apjomā dominēja ne-ETS darbību SEG emisiju apjoms – 80.6 %, lai gan 2017. gada aptuvenais ne-ETS darbību SEG emisiju apjoma īpatsvars kopējā Latvijas SEG emisiju apjomā bija mazliet lielāks – 81.8 %.

Latvijas ETS operatoru radītais SEG emisiju apjoms 2016. gadā bija 2197 kt CO₂ ekvivalenti, bet 2017. gadā – 2049.8 kt CO₂ ekvivalenti jeb attiecīgi 19.4 % vai 18,2 % no kopējā Latvijas SEG emisiju apjoma. Salīdzinot ar 2005. gadu, Latvijas ETS operatori līdz 2016. gadam bija samazinājuši savas SEG emisijas par 23 % un līdz 2017. gadam – par 28,2 %, skatīt 2. attēlā.



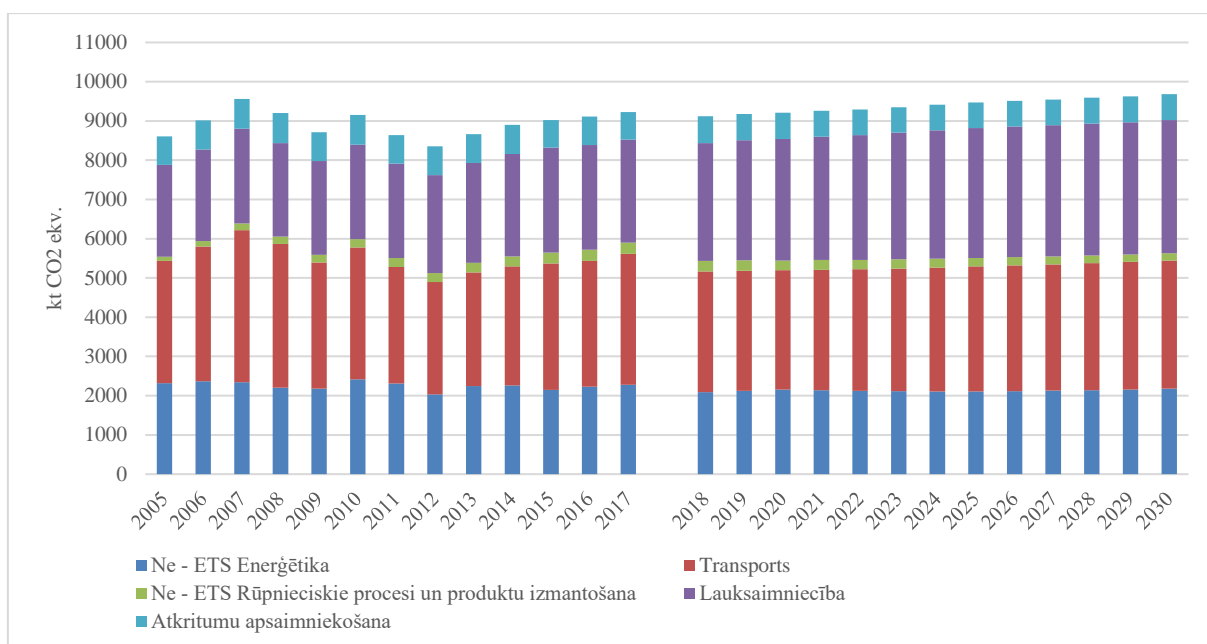
2. attēls. SEG emisijas no ETS sektoriem 2005. – 2017. gadam (kt)

Lielāko daļu no kopējām ETS sektora emisijām tiek radīts enerģētikas sektorā, aptuveni 80%.

Ne-ETS darbību SEG emisiju dinamika (3.attēls) liecina par 5,9 % palielinājumu 2005.-2016. gadā un 7,2 % palielinājumu 2005. - 2017. gadā. Ne-ETS darbību SEG emisiju apjoma dinamika 2016. un 2017. gadā¹⁸:

- Transports (35 % īpatsvars ne-ETS darbību SEG emisiju 2016. gada apjomā) – 3 % palielinājums 2005.-2016. gadā; 7% palielinājums 2005.-2017. gadā;
- Lauksaimniecība (29 % īpatsvars ne-ETS darbību SEG emisiju 2016. gada apjomā) – 14 % palielinājums 2005.-2016. gadā; 12% palielinājums 2005.-2017. gadā;
- Ne-ETS enerģētika (25% īpatsvars ne-ETS darbību SEG emisiju 2016. gada apjomā) – 4 % samazinājums 2005.-2016. gadā; 2% samazinājums 2005.-2017.gadā;
- Atkritumu apsaimniekošana (8% īpatsvars ne-ETS darbību SEG emisiju 2016.gada apjomā) – 0,6% palielinājums 2005.-2016.gadā; 3% samazinājums 2005.-2017.gadā;
- Ne-ETS rūpnieciskie procesi un produktu izmantošana (3 % īpatsvars ne-ETS darbību SEG emisiju 2016.gada apjomā) – 171 % palielinājums 2005.-2016.gadā; 171% palielinājums 2005.-2017.gadā.

¹⁸ 2018. gada SEG inventarizācija; aptuvenā SEG inventarizācija par 2017. gadu.



3. attēls. SEG emisijas no ne-ETS sektoriem 2005. – 2030. gadam (kt CO₂ ekvivalenti)¹⁹

Latvija kopumā līdz 2017. gadam ir iekļāvusies Latvijai ar Saistību pārdales lēmumu noteiktajos ne-ETS darbību ikgadējos mērķos, skatīt 2.tabulā.

2.tabula. Kopsavilkums par Latvijas ne-ETS mērķu faktisko un prognozēto izpildi 2013.-2020.gadam

	2013	2014	2015	2016	2017	2018	2019	2020
ne-ETS mērķis (kt CO ₂ ekvivalenti) ²⁰	9260062	9351238	9442415	9533591	9729357	9816847	9904339	9991829
ne-ETS darbību SEG emisijas (t CO ₂ ekvivalenti)	8776857 ²¹	9017595 ²²	9005121 ²³	9107440 ²⁴	9225629 ²⁵	9118932*	9179730*	9207596*
Mērķa pārpile (t CO ₂ ekvivalenti)	483205	333643	437294	426151	503728	697915	724609	784233

¹⁹ 2018. gada SEG inventarizācija, aptuvenā SEG inventarizācija par 2017. gadu, 2017.gada ziņojums par SEG prognozēm, politiku un pasākumiem.

²⁰ Eiropas Komisijas 2013. gada 26. marta lēmums Nr. 2013/162/ES par dalībvalstu ikgadējo emisiju sadales apjomu noteikšanu laikposmam no 2013. līdz 2020. gadam saskaņā ar Eiropas Parlamenta un Padomes Lēmumu Nr. 406/2009/EK; Eiropas Komisijas 2013. gada 31. oktobra Īstenošanas lēmums Nr. 2013/634/ES par dalībvalstu ikgadējo emisiju sadales apjomu korekcijām laikposmam no 2013. līdz 2020. gadam saskaņā ar Eiropas Parlamenta un Padomes Lēmumu Nr. 406/2009/EK; Eiropas Komisijas 2017.gada 10.augusta lēmums Nr.2017/1471, ar ko Lēmumu 2013/162/ES groza, lai pārskatītu dalībvalstu ikgadējo emisiju sadales apjomu laikposmam no 2017. līdz 2020. gadam.

²¹ Latvijas 2013. gada ne-ETS darbību SEG emisiju apjoms ir apstiprināts ar Komisijas 2016. gada 5. decembra Īstenošanas lēmumu Nr. 2016/2132 par katras dalībvalsts 2013. gada siltumnīcefekta gāzu emisijām, uz ko attiecas Eiropas Parlamenta un Padomes Lēmums Nr. 406/2009/EK.

²² Latvijas 2014. gada ne-ETS darbību SEG emisiju apjoms ir apstiprināts ar Komisijas 2017. gada 15.jūnija Īstenošanas lēmumu Nr. 2017/1015 par katras dalībvalsts 2014. gada siltumnīcefekta gāzu emisijām, uz ko attiecas Eiropas Parlamenta un Padomes Lēmums Nr. 406/2009/EK.

²³ Latvijas 2015.gada ne-ETS darbību SEG emisiju apjoms ir apstiprināts ar Komisijas 2017. gada 15. decembra Īstenošanas lēmumu 2017/2377 par katras dalībvalsts 2015. gada siltumnīcefekta gāzu emisijām, uz ko attiecas Eiropas Parlamenta un Padomes Lēmums Nr. 406/2009/EK.

²⁴ Latvijas 2016.gada ne-ETS darbību SEG emisiju apjoms ir apstiprināts ar Komisijas 2018. gada 27.novembra Īstenošanas lēmumu 2018/1855 par katras dalībvalsts 2016. gada siltumnīcefekta gāzu emisijām, uz ko attiecas Eiropas Parlamenta un Padomes Lēmums Nr. 406/2009/EK.

²⁵ Latvijas 2017. gada ne-ETS darbību SEG emisiju apjoms saskaņā ar EK iesniegto aptuveno SEG inventarizāciju (http://cdr.eionet.europa.eu/lv/eu/mmr/art08_proxy/envw07vaw/GHG_Proxy_MMR_2018_Latvia_18072018.xlsx/manage_document).

VARAM_160719_TA_1169_Inf_zin_Par_siltumn_gazu_emisijas_samazinanas_un_oglekļa_dioks_piesaist

	2013	2014	2015	2016	2017	2018	2019	2020
Mērķu izpildes novērtējums (%)	5.2	3.6	4.6	4.5	5.2	7.1	7.3	7.8

*2017. gada ziņojumu par SEG prognozēm, politiku un pasākumiem.

SEG emisiju prognozes scenārijā ar esošiem pasākumiem laika posmam līdz 2020. gadam liecina, ka Latvija varēs izpildīt savu 2020. gada ne-ETS mērķi – ne vairāk kā 17 % ne-ETS darbību SEG emisiju pieaugums 2005.-2020.g. Ne-ETS mērķa ikgadējā pārpilde ir pietiekama, lai Latvija iekļautos šo mērķu izpildē.

SEG emisiju prognoze scenārijā ar esošiem pasākumiem liecina, ka ne-ETS darbību SEG emisiju apjoma palielinājumu visvairāk ietekmē tieši lauksaimniecības sektors, kas izskaidrojams ar prognozēto būtisko lauksaimniecības sektora attīstību. Ne-ETS enerģētikas un transporta sektorā savukārt tiek prognozēts SEG emisiju samazinājums, ņemot vērā atjaunojamo energoresursu izmantošanas veicināšanas un energoefektivitātes uzlabošanas pasākumu īstenošanu, kā arī ņemot vērā transporta sektora tehnoloģisko attīstību un ES kopējo politiku CO₂ no ceļu transportlīdzekļiem ierobežošanā.

Ne-ETS darbību esošo pasākumu scenārijā SEG emisiju prognozētā apjoma dinamika²⁶:

- Lauksaimniecība – 32% palielinājums 2005.-2020.gadā, 16% palielinājums 2016.-2020. gadā;
- Ne-ETS Rūpnieciskie procesi un produktu izmantošana – 134% palielinājums 2005.-2020. gadā, 13% samazinājums 2016.-2020.gadā;
- Ne-ETS Enerģētika – 7% samazinājums 2005.-2020.gadā, 3% samazinājums 2016.-2020. gadā;
- Atkritumu apsaimniekošana – 8% samazinājums 2005.-2020. gadā, 8,5% samazinājums 2016.-2020. gadā;
- Transports – 2,5% samazinājums 2005.-2020.gadā, 4,9% samazinājums 2016.-2020.gadā.

4.2. SEG emisiju samazināšanas mērķa izpildei nepieciešamie papildus pasākumi

Ņemot vērā 2017. gada ziņojumu par SEG prognozēm, politiku un pasākumiem secināms, ka Latvija ar Saistību pārdales lēmumu noteiktos ikgadējos mērķus 2013.-2020. gada periodā izpildīs. Līdz ar to 2020. gada ne-ETS darbību SEG emisiju samazināšanas mērķa izpildei nebūs nepieciešami papildus SEG emisiju samazināšanas pasākumi. Taču ir svarīgi nodrošināt, ka netiek uzsākts īstenot tādus pasākumus, kas ne-ETS darbību SEG emisiju samazināšanas mērķa izpildi varētu negatīvi ietekmēt vai kādu no SEG emisiju samazināšanas īstenošanas pasākumiem pārtrauktu īstenot. Šo nosacījumu ir būtiski ņemt vērā, jo Latvijas ne-ETS darbību SEG emisiju mērķa pārpilde periodā no 2013.-2016. gadam nav liela un ne-ETS darbību SEG emisiju apjomam ir tendence palielināties nevis samazināties, kā to nosaka ilgtermiņa mērķi. Latvijas SEG prognozes ir sagatavotas ar pieņēmumu, ka esošie SEG emisiju samazinošie pasākumi tiek īstenoti visā periodā, kā arī ar pieņēmumu, ka politikās ielānotie pasākumi tiek īstenoti.

Tomēr, ņemot vērā 2017. gada ziņojumu par SEG prognozēm, politiku un pasākumiem ir arī secināms, ka 2030. gada ne-ETS darbību SEG emisiju samazināšanas mērķa īstenošanai būs nepieciešams īstenot papildus pasākumus. Ņemot vērā iepriekš norādīto informāciju SEG emisiju samazināšanas turpināšanai un turpmākai nodrošināšanai ir būtiski turpināt īstenot esošos pasākumus un tuvākajā laikā uzsākt ielānoto pasākumu īstenošanu. Ir nepieciešams noteikt SEG

²⁶ 2017. gada ziņojums par SEG prognozēm, politiku un pasākumiem: http://cdr.eionet.europa.eu/lv/eu/mmr/art04-13-14_lcds_pams_projections/projections/envws0bea/

emisiju samazināšanai nepieciešamos papildus pasākumus, nodrošināt finansējumu tiem un uzsākt to īstenošanu, īpaši ņemot vērā, ka pasākumu agrīnāka īstenošana nodrošina to izmaksu efektīvāku īstenošanu.

Pasākumu sarakstu SEG samazināšanai 2021-2030. gada mērķu sasniegšanai plānots noteikt 2019. gadā Latvijas Nacionālā enerģētikas un klimata plāna 2021-2030. gadam sagatavošanas ietvaros.

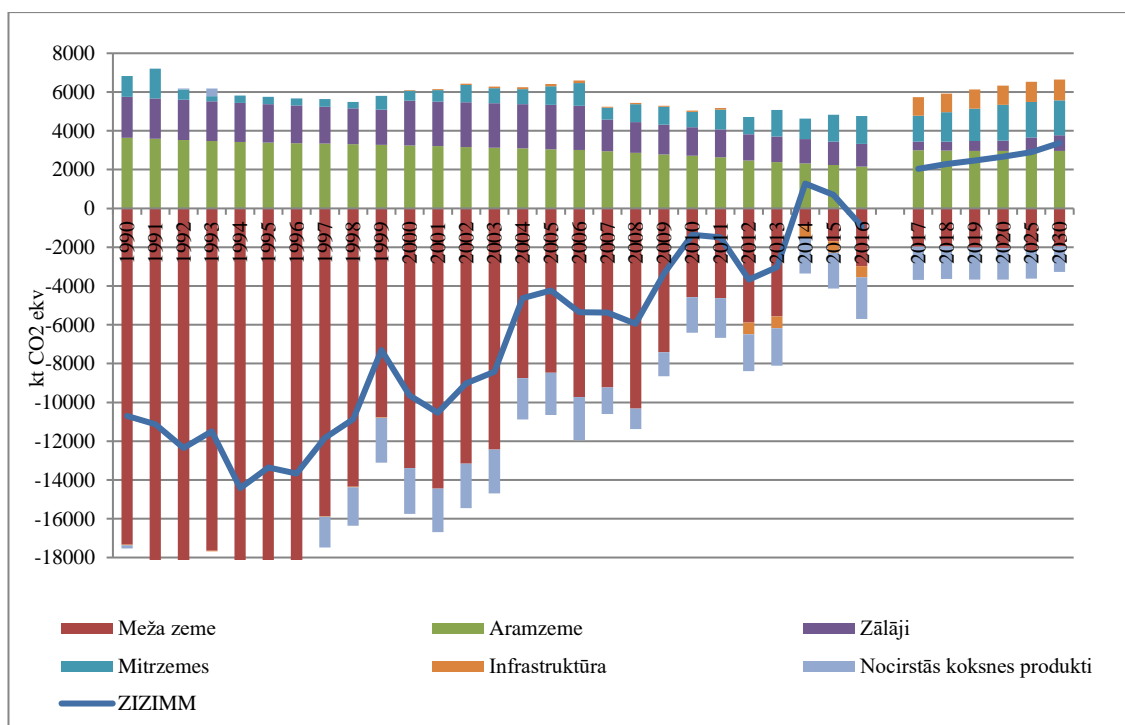
2019. gada 10. aprīlī EK ir iesniegts jaunākais SEG prognožu, politikas un pasākumu ziņojums, kuru līdz š.g. 15.maijam pārbaudīs Eiropas Vides aģentūra. Balstoties uz iepriekš minēto ziņojumu gada otrā pusē tiks sagatavots 2019. gada Informatīvais ziņojums “Par siltumnīcefekta gāzu emisiju samazināšanas un oglekļa dioksīda piesaistes saistību izpildi”.

5. ZIZIMM SEKTORĀ NOTEIKTO KATEGORIJU MĒRĶU IZPILDE

5.1. ZIZIMM sektorā noteikto kategoriju mērķu izpildes progresa novērtējums

Saskaņā ar 2006. gada IPCC vadlīnijām ZIZIMM sektorā tiek iedalītas sešs zemes lietojuma kategorijās – meža zeme, aramzeme, pļavas, mitrāji, apbūves un citas. Latvijā ZIZIMM sektors ietver SEG emisijas un CO₂ piesaisti no augstāk minētām kategorijām, kuras tiek sadalītas vēl sīkākās apakškategorijās “zeme, kas nav mainījusi zemes lietojuma veidu pēdējo 20 gadu laikā” un “zemi kas ir mainījusi zemes lietojuma veidu pēdējo 20 gadu laikā”. Kategorijā “Citas” tiek ieskaitīta zeme, kas nav apsaimniekota un nesatur ievērojamu organiskā oglekļa daudzumu, tādēļ emisijas no tās netiek ziņotas. ZIZIMM sektorā tiek ierēķinātas arī emisijas un CO₂ piesaiste no koksnes produktiem.

Saskaņā ar 2018. gada SEG inventarizāciju ZIZIMM sektors kopumā 2016. gadā nav SEG emisiju avots – CO₂ piesaiste ir lielāka nekā visā sektorā radītās SEG emisijas. Kopējais ZIZIMM sektora radītais CO₂ piesaistes apjoms 2016. gadā bija -925.3 kt CO₂ ekvivalenti, kas salīdzinot ar 1990.gadu (-10696.68 kt CO₂ ekvivalenti) ir ievērojami samazinājies (par 91%). ZIZIMM sektora dinamika attēlota 3. attēlā. Balstoties uz 2017. gada ziņojumu par SEG prognozēm, politiku un pasākumiem, secināms, ka ZIZIMM sektors rada SEG emisijas (4. attēls).



4. attēls Latvijas ZIZIMM faktiskais (1990.-2016. gadā) un prognozētais (2017.-2030. gadā) SEG emisiju un CO₂ neto piesaistes apjoms (kt CO₂ ekvivalenti)²⁷

CO₂ piesaistes samazinājums saistāms ar mežistrādes apjoma pieaugumu meža zemēs (vairāk nekā divas reizes), lielāku atmirumu un mazāku dzīvās biomasas pieaugumu meža zemēs, kas tiek noteikts saskaņā ar Nacionālā meža monitoringa datiem, kurus apkopo LVMI “Silava”. Ievērojama nozīme SEG emisiju palielināšanā un CO₂ piesaistes samazināšanai ir meža zemju transformēšanai par apdzīvotām vietām, kā arī dabiski apmežojušos zemju transformācijai par aramzemēm un pļāvām, atgriežot tās lauksaimnieciskā apsaimniekošanā. Zemes lietojuma veida maiņa uz aramzemi ir galvenokārt saistīta ar kokaugu biomasas izvākšanu no dabiski ar kokiem aizaugušām lauksaimniecības zemēm, kurās lauksaimnieciskās darbības izbeigtas 1980. un 1990. gadā. Dzīvās biomasas pieaugums meža zemēs, kas nemaina lietojuma veidu, un apmežotās zemēs joprojām ir lielāks par oglekļa zudumiem komerciālās ciršanas un dabiskā atmiruma dēļ, līdz ar to kopējā dzīvās biomasas krāja meža zemēs joprojām pieaug. Meža apsaimniekošana un meža produktu izmantošana dod būtisku ieguldījumu Latvijas kopējās klimata politikas īstenošanā un Latvijas starptautisko SEG emisiju samazināšanas saistību izpildē, kā arī veicina efektīvu un videi draudzīgu vietējo energoresursu izmantošanas izaugsmi.

Kā jau iepriekš tika minēts tehniskā saistību izpilde attiecībā uz ZIZIMM mērķiem (skat. 1. tabulā) notiks tikai pēc 2020. gada, kad Latvijai vajadzēs nodrošināt, ka katra gada mērķis 2013.-2020. gada periodā nav pārsniegts. Apkopojums par ZIZIMM mērķu izpildi saskaņā ar 2018. gada SEG inventarizāciju laika posmam no 2013. – 2016. gadam atspoguļots 3. tabulā.

3. tabula. Latvijas ZIZIMM mērķu izpilde 2013.-2016. g., (kt CO₂ ekvivalenti)²⁸

	Meža apsaimniekoša nas SEG emisijas/CO ₂ piesaiste	Meža apsaimniekoša nas CO ₂ bilances mērķis	Pārpalkums (+) vai iztrūkums (-)	Pārēķinātais meža apsaimniekoša nas CO ₂ bilances mērķis	Pārpalkums (+) vai iztrūkums (-)	Apmežošana	Atmežošana	Pārpalkums (+) vai iztrūkums (-)
2013	-6377.11	-16302	-9924.89	-4598.608	1778.502	-138.70	190.29	-51.59
2014	-633.17	-16302	-15668.83	-4598.608	-3965.44	-147.68	194.99	-47.31
2015	-2452.25	-16302	-13849.75	-4598.608	-2146.36	-155.23	199.38	-44.15
2016	-3553.15	-16302	-12748.85	-4598.608	-1045.46	-165.83	203.95	-38.12

Pēc 3. tabulā apkopotās informācijas secināms, ka ZIZIMM mērķu izpilde, tas ir, meža apsaimniekošanas CO₂ bilances mērķis (Kioto protokola 3. panta 4. punkts) un Klimata konvencijas Kioto protokola 3. panta 3. punktā noteiktais nosacījums, ka ir arī jānodrošina, lai atmežošanas rezultātā radušās CO₂ emisijas nepārsniedz apmežošanas un atkārtotas apmežošanas rezultātā radušos CO₂ piesaisti, uz šo brīdi netiek nodrošināta.

Lai novērtētu Latvijas mērķu izpildi periodā no 2013. – 2020. gadam, ZIZIMM sektorā noteiktām kategorijām, LVMI “Silava” pēc VARAM lūguma 2018. gadā aprēķināja ZIZIMM mērķu provizoriskās prognozes, skatīt 4. tabulā. Provizoriskās prognozes balstītas uz 2018. gada SEG inventarizācijā pielietoto metodiku, pieņemot, ka līdz 2020. gadam tiek īstenoti pasākumi, kas iekļauti ZIZIMM rīcības plānā²⁹. Aprēķinā nav ņemta vērā iespējamā apmežoto platību “legalizācijas” (oficiāla transformācijas procesa) un saimnieciskās darbības iespējamā ietekme uz ziņoto vienību daudzumu. Saskaņā ar provizoriskām prognozēm iespējama noteikto saistību neizpilde, galvenokārt, meža apsaimniekošanas darbībām (*Meža apsaimniekošanas references*

²⁷ 2018. gada SEG inventarizācija, 2017. gada ziņojums par SEG prognozēm, politiku un pasākumiem.

²⁸ 2018. gada SEG inventarizācija.

²⁹ skat. https://www.zm.gov.lv/public/files/CMS_Static_Page_Doc/00/00/01/03/51/LULUCFactionplan_progress_report_21042017.pdf (nodaļā – “Identification of appropriate measures”).

VARAM_160719_TA_1169_Inf_zin_Par_siltumn_gazu_emisijas_samazinanas_un_oglekļa_dioks_piesaist

līmenis, jeb meža apsaimniekošanas CO₂ bilances mērķis), kas, neveicot papildus tehniskās korekcijas, var sasniegt 10.1 milj. tonnas CO₂ ekvivalenti/gadā. Meža apsaimniekošanas CO₂ bilances mērķa aprēķinā nav iestrādāti pieņēmumi, ka ar noteiktu regularitāti notiks vētras (nav ņemta vērā 2005.gada vētras ietekme, kas būtiski samazināja mežizstrādes apjomu galvenajā cirtē valsts un privātajos mežos 2005. un 2006. gadā) un ekonomiskās krīzes (piemēram, tās rezultātā 2008. gadā būtiski samazinājās mežizstrādes apjoms privātajos mežos, ko daļēji kompensēja mežizstrādes pieaugums valsts mežos), kas ar noteiktu periodiskumu samazina koksnes pieprasījumu un izmainītu mežizstrādes struktūru. Šādu pieņēmumu izmantošana ir grūti pamatojama un nav izmantojama modeļa verificēšanai. Veicot turpmākās meža apsaimniekošanas CO₂ bilances mērķa korekcijas, ir nepieciešama mežizstrādes prognožu aprēķināšanas metodes pilnveidošana, ņemot vērā vētras un ekonomiskās krīzes sekas un neizmantojot tādus pieņēmumus mežizstrādes prognozei, kuru rezultātā varētu samazināties meža vērtība. Saskaņā ar LVMI “Silava” iesniegtām provizoriskajām prognozēm arī CO₂ emisijas atmežošanas rezultātā pārsniedz atmežošanas radīto piesaisti.

4. tabula. ZIZIMM mērķu izpildes provizoriskā prognoze KP 2. saistību periodā (2013.- 2020. gadā)³⁰

Ziņotā Kioto protokola darbība un uzskaites kategorija	Neto emisijas (kt CO ₂ ekvivalenti)									Ziņošanas parametri	Noziņotās vienības
	2013	2014	2015	2016	2017	2018	2019	2020	Kopā		
A.Kioto protokola 3.panta 3. punkta uzskaitītās kategorijas darbības											
A.1. Apmežošana	-228.81	-246.81	-266.28	-285.02	-309.34	-330.47	-352.34	-374.95	-2394.03		-2394.03
A.2. Atmežošana	301.29	307.14	313.12	319.10	325.14	331.13	337.11	341.81	2575.84		2575.84
B.Kioto protokola 3.panta 4.punkta uzskaitītās kategorijas darbības											
B.1. Meža apsaimniekošana	-6472.68	-1800.12	-3445.31	-4777.37	-2980.06	-2637.52	-2470.03	-2244.14	-26827.25		9961.62
Meža apsaimniekošanas references līmenis ³¹										-16302.00	
Meža apsaimniekošanas references līmeņa tehniskā korekcija ³²										11703.39	

Līdz ar to jau šobrīd ir jāizvērtē Kioto protokola otrā saistību perioda (2013. – 2020. gads) izpildes iespējas, kā arī nepieciešamos papildus pasākumus, lai, ņemot vērā gan Kioto protokola otrā saistību perioda mērķus, gan arī turpmākajam periodam ES ietvaros noteiktos mērķus, nodrošinātu saistību izpildi.

Papildus jāatzīmē, ka pēc Kioto protokola pirmā perioda saistību izpildes Latvijai pāri palikušas 28 249 726 noteiktā daudzuma vienības (turpmāk - NDV), kas atrodas Kioto reģistra Latvijas valsts kontā, taču ar tām rīcība šobrīd ir apturēta, jo Kioto protokola Dohas grozījumi šobrīd nav spēkā saistībā ar vairāku Kioto protokola līgumslēdzēju kavēšanos ratificēt Kioto protokola Dohas grozījumus³³. Saskaņā ar likuma “Par Latvijas Republikas dalību Kioto protokola

³⁰ Saskaņā ar 2018. gada LVMI “Silava” iesniegtām provizoriskām prognozēm VARAM.

³¹ https://unfccc.int/files/meetings/ad_hoc_working_groups/kp/application/pdf/awgkp_latvia_fmrl_2011.pdf

³² <https://unfccc.int/documents/65702>

³³ Lai Kioto protokola Dohas grozījumu uzskaiti par spēkā esošu, tas jāratificē trīs ceturtdaļām no Kioto protokola Dohas grozījumu Pusēm, t.i. 144 no 192 Pusēm, taču informatīvā ziņojuma sagatavošanas brīdī to bija izdarījušas tikai 127 valstis (statuss uz 2019. gada 8.maiju).

VARAM_160719_TA_1169_Inf_zin_Par_siltumn_gazu_emisijas_samazinanas_un_oglekļa_dioks_piesaist

elastīgajos mehānismos” 5.panta 1. daļu Latvija var pārdot tās Kioto vienības, kuras nav vai potenciāli netiks izmantotas, lai nodrošinātu Latvijas Republikas siltumnīcefekta gāzu emisiju samazināšanas saistību izpildi. Ņemot vērā iepriekš minēto, NDV vienības, kas varētu būt pārnestas no Kioto protokola pirmā saistību perioda netiks pārdotas un nepieciešamas gadījumā kā īstermiņa risinājums varētu tikt novirzītas SEG saistību izpildei kādā no sektoriem, t.sk. ZIZIMM. Taču vēlreiz jāuzsver, ka no Kioto protokola pirmā saistību perioda pārpalikušo NDV vienību izmantošana un papildu vienību pirkšana SEG saistību izpildei būtu tikai īstermiņa risinājums, jo nākotnē mērķu nodrošināšanas pienākums būs jāizpilda tāpat. Saistību izpilde būtu jānodrošina ar pārdomātu un saprātīgu SEG samazinošu un piesaisti veicinošu pasākumu ieviešanu, nevis īstermiņa risinājumiem, kas atliek tikai pasākumu ieviešanu uz vēlāku laiku.

5.2. ZIZIMM sektorā noteikto kategoriju mērķa izpildei nepieciešamie papildus pasākumi

Ņemot vērā faktu, ka Latvija 2013.-2016. gadā nav izpildījusi ikgadējos ZIZIMM sektorā noteikto kategoriju (apmežota, atmežota zeme, apsaimniekota meža zeme) mērķi (uzskaitāmās SEG emisijas nepārsniedz uzskaitāmo CO₂ piesaisti), nepieciešams apsvērt un pēc iespējas īstenot papildus pasākumus CO₂ piesaistes apjoma palielināšanai, lai nodrošinātu šo mērķu izpildi atskaites brīdī – 2020. gadā. 2016. gada Ministru kabineta 2015. gada 1. decembra protokola Nr. 64 45.§ „Informatīvais ziņojums „Par Klimata un enerģētikas politikas satvara laikposmam no 2020. gada līdz 2030. gadam ieviešanu”” (turpmāk – protokollēmums) 7. punktā tika noteikts, ka, lai nodrošinātu Latvijas SEG emisiju samazinājumu ne-ETS darbībām laika posmā pēc 2020. gada, Zemkopības ministrija iesniedz VARAM informāciju par indikatīviem izmaksu efektīviem pasākumiem, kuru īstenošana uzsākta, vai papildu pasākumiem SEG emisiju samazināšanai no lauksaimniecības darbībām, kas sekmē nozares ilgtspējīgu attīstību un potenciālo SEG emisiju samazināšanas un piesaistes mērķu izpildi 2030. gadam, kas nepieciešama Latvijas potenciālo SEG emisiju samazināšanas mērķu laikposmam no 2020. gada līdz 2030. gadam izpildes nodrošināšanas plānošanai.

Saskaņā ar iepriekšminēto uzdevumu, Zemkopības ministrijas iesniedza šādu informāciju par šobrīd īstenojamiem pasākumiem, kas varētu uzlabot Latvijas meža apsaimniekošanas CO₂ bilances mērķu izpildi:

- Maksājums par klimatam un videi labvēlīgu lauksaimniecības praksi jeb “zaļināšanas” maksājums – kultūraugu dažādošana; ilggadīgo zālāju saglabāšana; ekoloģiski nozīmīgas platības;
- Tieša organiskā mēslojuma iestrāde augsnē, mēslošanas plānošana un skābu augšņu kalķošana un mežaudžu mēslošana (tai skaitā no kurināmās koksnes iegūto pelnu izmantošana);
- Meliorācijas sistēmu uzturēšana, jaunu meža meliorācijas sistēmu būvniecība;
- Zaļmēslojuma augu audzēšana un ilggadīgo zālāju ierīkošana organiskajās augsnēs;
- Nitrifikācijas inhibitoru lietošana, barības bagātināšana ar taukvielām, barības devu plānošana, barības kvalitātes uzlabošana;
- Intensīvas ganīšanas (notiek bieža liellopu rotācija pa ganībām) ieviešana, ganību sezonas pagarināšana;
- Biogāzes ražošanas veicināšana un enerģijas izmantošanas efektivitātes palielināšana (panākt vismaz 20% enerģijas ietaupījumu apkurei un telpu dzesēšanai), samazinot SEG un amonjaka emisijas lauksaimniecībā (kūtsmēslu krātuves, precīzās tehnoloģijas laukkopībā vai lopkopībā, ieviešot tehnoloģijas alternatīvās enerģijas izmantošanai);

- Atbalsts ieguldījumiem lauksaimniecības un mežsaimniecības infrastruktūras attīstībā;
- Bioloģiskās daudzveidības uzturēšana zālajos, saudzējošas vides izveide, audzējot augus nektāra ieguvei, pasākums “Rugāju lauks ziemas periodā”;
- Maksājums, lai pārietu uz bioloģiskās lauksaimniecības praksi un metodēm, kā arī maksājums, lai saglabātu bioloģiskās lauksaimniecības praksi un metodes;
- Apmācības, kas saistītas ar, piemēram, agrovidi, bioloģisko lauksaimniecību, mežaudžu ražības un CO₂ apjoma piesaistes palielināšanu;
- Ieguldījumi meža platību paplašināšanā un mežu dzīvotspējas uzlabošanā, kokaugu stādījumu ierīkošana;
- Ātraudzīgu kokaudzņu ierīkošana dažādās meža, mežsaimnieciskās lauksaimniecības un lauksaimniecības zemēs, uz organiskajām un mazproduktīvām minerālaugsnēm;
- Izstrādāta kūdras karjera apmežošana;
- Projekts “Ilgtspējīgas zemes resursu pārvaldības veicināšana, izveidojot harmonizētu Latvijas augšņu datu bāzi, resursu ilgtspējīgai apsaimniekošanai”.

6. SECINĀJUMI

- 1) Saskaņā ar Latvijas 2018. gada SEG inventarizāciju, kuru Eiropas Komisija apstiprināja 2018. gada 20.aprīlī, Latvija ir izpildījusi Latvijai noteikto 2016. gada ne-ETS darbību SEG emisiju mērķi.
- 2) Ņemot vērā Latvijas aptuveno SEG inventarizāciju par 2017. gadu, ir secināms, ka Latvija nodrošinās, ka Latvijas 2017. gada ne-ETS darbību SEG emisiju mērķis tiek izpildīts.
- 3) Balstoties uz 2017. gada ziņojumu par SEG prognozēm, politiku un pasākumiem ir secināms, ka Latvija izpildīs ikgadējos ne-ETS darbību SEG emisiju mērķus visiem gadiem periodā līdz 2020. gadam un izpildīs Saistību pārdales lēmumā noteikto 2020. gada ne-ETS darbību SEG emisiju mērķi. Tomēr ir jāņem vērā, ka 2020. gada ne-ETS darbību SEG emisiju samazināšanas mērķa izpilde lielā mērā ir atkarīga no tā, vai periodā līdz 2020. gadam tiks turpināta šobrīd esošo pasākumu, kas tieši vai netieši samazina SEG emisiju apjomu, īstenošana, tiks uzsākts īstenot tos pasākumus, kuru īstenošana ir ieplānota šajā periodā, kā arī netiks uzsākts īstenot tādus pasākumus, kas palielinātu SEG emisiju apjomu.
- 4) Saskaņā ar 2017. gada ziņojumu par SEG prognozēm, politiku un pasākumiem, ir secināms, ka Latvijas ne-ETS darbību SEG emisiju apjoms periodā pēc 2020. gada turpinās pieaugt un netiks nodrošināta ne-ETS darbību SEG emisiju mērķa 2030. gadam izpilde. Aktuālākās SEG prognozes scenārijiem ar esošiem un papildus pasākumiem EK iesniegtas 2019. gada 10. aprīlī, bet līdz jūnijam rit Eiropas Vides aģentūras veiktā kvalitātes kontrole, kuras ietvaros iesniegtie rezultāti var mainīties. Pasākumu plānošana 2021-2030.gadam mērķu izpildei tiek veikta Latvijas Nacionālā enerģētikas un klimata plāna 2021-2030.gadam sagatavošanas ietvaros.
- 5) Saskaņā ar Latvijas ES ETS operatoru iesniegtajiem ikgadējiem emisiju ziņojumiem ir secināms, ka Latvijas ES ETS operatori 2016. gadā un 2017. gadā ir izpildījuši Vides politikas pamatnostādņēs 2014.-2020.gadam³⁴ noteikto mērķi.

³⁴ Apstiprinātas ar Ministru kabineta 2014. gada 26. marta rīkojumu Nr. 130 “Par Vides politikas pamatnostādņēm 2014.–2020. gadam” VARAM_160719_TA_1169_Inf_zin_Par_siltumn_gazu_emisijas_samazināšanas_un_oglekļa_dioks_piesaist

- 6) Balstoties uz Latvijas 2018. gada SEG inventarizāciju, ir secināms, ka Latvija šobrīd neizpilda Kioto protokola otrā saistību periodā ZIZIMM sektorā noteikto kategoriju (apmežota zeme, atmežota zeme un apsaimniekota meža zeme (*meža apsaimniekošanas references līmenis*) mērķi 2013., 2014., 2015. un 2016. gadam, jo uzskaitītā SEG emisiju summa pārsniedz uzskaitīto CO₂ piesaisti.
- 7) Saskaņā ar šobrīd pieejamām LVMI "Silava" sagatavotām provizoriskām prognozēm Kioto protokola otrā saistību periodā Latvija ZIZIMM sektorā noteikto kategoriju mērķi līdz 2020. gadam nepildīs.
- 8) Lai samazinātu Kioto protokola otrā saistību periodā ZIZIMM sektorā noteikto kategoriju mērķa neizpildi un ilgtermiņā nodrošinātu noteikto mērķu izpildi 2030. gadam, nepieciešams ieplānot un īstenot papildus pasākumus SEG emisiju samazināšanai un CO₂ piesaistes palielināšanai.

Vides aizsardzības un reģionālās attīstības ministrs

J. Pūce