

24.01.2018.

Informatīvais ziņojums
Par siltumnīcefekta gāzu emisiju samazināšanas un
oglekļa dioksīda piesaistes saistību izpildi

SATURS

1. IEVADS.....	3
2. LATVIJAS SEG EMISIJU SAMAZINĀŠANAS UN MEŽA APSAIMNIEKOŠANAS CO ₂ BILANCES MĒRĶIS	4
3. MĒRĶU IZPILDES NOVĒRTĒJUMA METODISKĀ PIEEJA	6
3.1. SEG emisiju samazināšanas un meža apsaimniekošanas CO ₂ bilances mērķu izpildes vēsturiskā progresa novērtēšanas metodoloģija	6
3.2. SEG emisiju samazināšanas un meža apsaimniekošanas CO ₂ bilances mērķu izpildes nākotnes prognožu sagatavošanas metodoloģija.....	7
4. SEG EMISIJU SAMAZINĀŠANAS MĒRĶA IZPILDE	8
4.1. SEG emisiju samazināšanas mērķa izpildes progresa novērtējums	8
4.2. SEG emisiju samazināšanas mērķa izpildei nepieciešamie papildus pasākumi	11
5. MEŽA APSAIMNIEKOŠANAS CO ₂ BILANCES MĒRĶA IZPILDE	12
5.1. Meža apsaimniekošanas CO ₂ bilances mērķa izpildes progresa novērtējums	12
5.2. Meža apsaimniekošanas CO ₂ bilances mērķa izpildei nepieciešamie papildus pasākumi.....	14
6. SECINĀJUMI.....	16

1. IEVADS

Informatīvais ziņojums “Par siltumnīcefekta gāzu emisiju samazināšanas un oglekļa dioksīda piesaistes saistību izpildi” (turpmāk – Ziņojums) ir sagatavots saskaņā ar likuma „Par piesārņojumu” 52. panta trešo daļu, kas noteic, ka:

„Vides aizsardzības un reģionālās attīstības ministrija sadarbībā ar Zemkopības ministriju, Ekonomikas ministriju, Satiksmes ministriju un citām nozaru ministrijām katru gadu pēc Eiropas Parlamenta un Padomes 2013. gada 21. maija Regulas Nr. 525/2013 par mehānismu siltumnīcefekta gāzu emisiju pārraudzībai un ziņošanai un citas informācijas ziņošanai valstu un Savienības līmenī saistībā ar klimata pārmaiņām un par Lēmuma Nr. 280/2004/EK atcelšanu (turpmāk — Regula Nr. 525/2013) 7. panta pirmajā un otrajā daļā un 8. panta pirmajā daļā minēto ziņojumu iesniegšanas sagatavo un līdz 31. decembrim iesniedz Ministru kabinetam informatīvo ziņojumu par siltumnīcefekta gāzu emisiju samazināšanas un oglekļa dioksīda piesaistes saistību izpildi. Minētajā informatīvajā ziņojumā iekļauj:

- 1) siltumnīcefekta gāzu emisiju samazināšanas un oglekļa dioksīda piesaistes saistību izpildes izvērtējumu;*
- 2) ja nepieciešams, priekšlikumus par izmaksu efektīviem, sociālekonomiski izvērtētiem un attiecīgā perioda nozaru politikas plānošanas dokumentiem atbilstošiem papildu pasākumiem siltumnīcefekta gāzu emisijas samazināšanas un oglekļa dioksīda piesaistes saistību izpildei.”.*

Ievērojot minēto juridisko pamatu, Ziņojumā ir iekļauta informācija par Latvijas saistībām (mērķiem) klimata politikas jomā, līdzšinējām un prognozētajām siltumnīcefekta gāzu (turpmāk – SEG) emisijām un oglekļa dioksīda (turpmāk – CO₂) piesaisti, kā arī ir novērtēts Latvijai periodā no 2013. gada līdz 2020. gadam noteikto mērķu sasniegšanas progress, kā arī sniegts vispārīgs ieskats attiecībā uz Latvijas progresu attiecībā uz SEG emisiju bilanci periodam pēc 2021. gada (līdz 2030. gadam).

Ziņojumu, balstoties uz līdz 2017. gada 31. jūlijam pieejamo oficiālo informāciju, sagatavoja Vides aizsardzības un reģionālās attīstības ministrija (turpmāk – VARAM). Nākamais ziņojums par SEG emisiju samazināšanas un CO₂ piesaistes saistību izpildi tiks sagatavots 2018. gada beigās saskaņā ar likuma „Par piesārņojumu” 52. panta trešajā daļā noteikto deleģējumu.

2. LATVIJAS SEG EMISIJU SAMAZINĀŠANAS UN MEŽA APSAIMNIEKOŠANAS CO₂ BILANCES MĒRĶIS

Nemot vērā Latvijas dalību Eiropas Savienībā (turpmāk – ES), Latvijas klimata politikas mērķi ir saistīti ar Eiropas Savienības (turpmāk – ES) klimata politikas mērķiem, kā arī ar starptautisko klimata politiku – Apvienoto Nāciju Organizācijas Vispārējo konvenciju par klimata pārmaiņām (turpmāk – Konvencija) un tās Kioto protokolu.

ES ietvaros ir noteikts kopējs ES SEG emisiju samazināšanas mērķis, un tas ir sadalīts divās daļās – ES Emisijas kvotu tirdzniecības sistēmā¹ (turpmāk – ES ETS) iekļautās darbības un ES ETS neiekļautās darbības (turpmāk – ne-ETS). ES noteiktie kopīgie mērķi:

- ES ETS operatoriem kopīgi visā ES ir jāsamazina SEG emisiju apjoms par 21 % līdz 2020. gadam un par 43 % līdz 2030. gadam (salīdzinot ar šo ES ETS operatoru SEG emisiju apjomu 2005. gadā).
- kopējais ES ne-ETS SEG emisiju apjoms ir jāsamazina par 10 % līdz 2020. gadam un par 30 % līdz 2030. gadam (salīdzinot ar šo ne-ETS darbību SEG emisiju apjomu 2005. gadā).

ES ETS mērķa izpildes organizēšana ir Eiropas Komisijas (turpmāk – EK) atbildība. Šī mērķa izpildei ar ES normatīvo regulējumu ir apstiprināti ES ETS darbības nosacījumi un noteikta ES ETS operatoru atbildība. ES ETS operatoru SEG emisiju apjoma samazināšanas pasākumi tiek noteikti harmonizētā veidā², un šo pasākumu izstrādi un īstenošanu nodrošina EK kopā ar ES dalībvalstīm, īstenojot ETS direktīvā noteiktās prasības un nosacījumus. ES ETS piedalās arī Latvijas komersanti.

Ne-ETS SEG emisiju samazināšanas mērķa (turpmāk – ne-ETS mērķis) izpildes saistības ir pārdalītas katrai ES dalībvalstij, t.sk. Latvijai. Dalībvalstu ne-ETS mērķi un prasības atbilstības mērķiem nodrošināšanai ir noteikti ES normatīvajā regulējumā. Periodam līdz 2020. gadam katras ES dalībvalsts mērķis un tā izpildes nosacījumi ir izteikti Saistību pārdales lēmumā³, bet periodam līdz 2030. gadam katras ES dalībvalsts mērķis un tā izpildes nosacījumi piedāvāti 2016. gada 20. jūlijā publicētajā un 2017. gada 13. oktobrī Vides padomē vispārējā vienošanā apstiprinātajā Saistību pārdales regulas priekšlikuma projektā⁴ (turpmāk – SPR projekts). Perioda kopējais mērķis ir sadalīts arī ikgadējos saistošos mērķos.

Latvijai laika periodā līdz 2020. gadam ir pieļauts ne-ETS darbību SEG emisiju pieaugums par 17 %, salīdzinot ar Latvijas ne-ETS darbību SEG emisiju apjomu 2005. gadā. Latvijai vēl nav apstiprināts ne-ETS mērķis 2030. gadam, taču SPR projekts nosaka Latvijai nepieciešamību līdz 2030. gadam samazināt ne-ETS darbību SEG emisiju apjomu par 6 % no 2005. gada apjoma. ES Padomes ietvaros 2017. gada 13. oktobra Vides padomē tika panākta vispārējā vienošanās par SPR projektu, savukārt sarunas ar Eiropas Parlamentu Igaunijas prezidentūra noslēdza 2017. gada 21. decembrī, panākot provizorisko vienošanos. SPR

¹ ES ETS tika izveidota, lai veicinātu SEG emisiju samazināšanu izmaksu efektīvā, godīgā un solidārā veidā. ES ETS ietvaros katrai ETS iekārtai tiek piešķirts noteikts emisijas kvotu daudzums jeb SEG emisiju limits. ETS galvenokārt aptver rūpnieciskās iekārtas energoietilpīgajās tautsaimniecības nozarēs, tai skaitā elektroenerģijas un siltumenerģijas, cementa, keramikas, tērauda, stikla u.c. ražošanas iekārtas.

² Eiropas Parlamenta un Padomes 2003. gada 13. oktobra direktīva Nr. 2003/87/EK, ar kuru nosaka sistēmu siltumnīcas efektu izraisošo gāzu emisijas kvotu tirdzniecībai Kopienā un groza Padomes Direktīvu 96/61/EK un uz tās pamata pieņemtie pakārtotie tiesību akti

³ Eiropas Parlamenta un Padomes 2009. gada 23. aprīļa lēmums Nr. 406/2009/EK par dalībvalstu pasākumiem siltumnīcas efektu izraisošu gāzu emisiju samazināšanai, lai izpildītu Kopienas saistības siltumnīcas efektu izraisošu gāzu emisiju samazināšanas jomā līdz 2020. gadam

⁴ Priekšlikums Eiropas Parlamenta un Padomes regulai par saistošiem ikgadējiem siltumnīcefekta gāzu emisijas samazinājumiem, kas dalībvalstīm jāpanāk no 2021. līdz 2030. gadam nolūkā izveidot noturīgu Enerģētikas savienību un izpildīt Parīzes nolīgumā paredzētās saistības, un ar ko groza Eiropas Parlamenta un Padomes regulu Nr. 525/2013 par mehānismu siltumnīcefekta gāzu emisiju pārraudzībai un ziņošanai un citas informācijas ziņošanai saistībā ar klimata pārmaiņām”

projekta galīgā redakcija tiks apstiprināta ES Padomē un Eiropas Parlamentā 2018. gada sākumā.

Saistību pārdales lēmuma periodā līdz 2020. gadam zemes izmantošanas, zemes izmantošanas maiņas un mežsaimniecības (turpmāk – ZIZIMM) sektors nav iekļauts kopējā ne-ETS darbību SEG emisiju samazināšanas mērķī, bet ZIZIMM mežu apsaimniekošanas sektora darbībām (Kioto protokola 3. panta 4. punkts) ir noteikts – FMRL (*forest management reference level*)⁵ jeb meža apsaimniekošanas CO₂ bilances mērķis⁶ visā periodā līdz 2020. gadam. Saskaņā ar sākotnējo ziņojumu Kioto protokola otrā saistību perioda ietvaros⁷ Latvija ir izvēlējusies atskaitīties par šī mērķa uzskaiti perioda beigās.

Latvijai noteiktais meža apsaimniekošanas CO₂ bilances mērķis ir 16 302 kt CO₂ ekv./gadā Kioto protokola otrajā saistību periodā. Līdz ar to Latvijai periodā 2013.-2020. gads ir jānodrošina kopējā CO₂ piesaiste 130 416 kt CO₂ ekv. apmērā (ņemot vērā meža apsaimniekošanas SEG emisiju apjomu). Vienlaikus būtiski atzīmēt, ka, saskaņā ar ZIZIMM lēmuma⁸ 6. panta 6. punktu, ja ES dalībvalstij kļūst pieejama labāka metodika, kas saistīta ar datiem, kurus izmanto, lai noteiktu meža apsaimniekošanas CO₂ bilances mērķi, vai ja ievērojami uzlabojas pieejamo datu kvalitāte, tā var veikt atbilstošas tehniskās korekcijas lai mežu apsaimniekošanai izveidotajā uzskaitē ņemtu vērā pārrēķinu ietekmi. Latvijas meža apsaimniekošanas CO₂ bilances mērķa oficiālais pārrēķins tiks veikts perioda beigās (2022. gada SEG inventarizācijā par periodu līdz 2020. gadam), lai varētu iekļaut pēc iespējas precīzāku pieejamo informāciju par datiem. Saskaņā ar Latvijas 2017. gada SEG inventarizāciju, 2017. gadā pārrēķinātais Kioto protokola otrā saistību perioda meža apsaimniekošanas CO₂ bilances mērķis varētu būt 4598,61 kt CO₂ ekv./gadā.

Periodam pēc 2020. gada ZIZIMM nosacījumi ir iekļauti ZIZIMM regulas projektā⁹ (turpmāk – ZIZIMM regulas projekts), kas tika publicēts 2016. gada 20. jūlijā. ES Padomes ietvaros 2017. gada 13. oktobra Vides padomē tika panākta vispārējā vienošanās par ZIZIMM regulas projektu, un sarunas ar Eiropas Parlamentu Igaunijas prezidentūra noslēdza 2017. gada 14. decembrī, panākot provizorisko vienošanos. ZIZIMM regulas projekta galīgā redakcija tiks apstiprināta ES Padomē un Eiropas Parlamentā 2018. gada sākumā. ZIZIMM regulas projekts noteic, ka katrai ES dalībvalstij ir jānodrošina, ka ZIZIMM uzskaites kategorijās uzskaitītais SEG emisiju apjoms ir jākompensē ar CO₂ piesaisti šajās kategorijās, kā arī ir noteikts meža apsaimniekošanas CO₂ bilances mērķis apsaimniekoto mežu uzskaites kategorijā. Turklāt, sākot no 2021. gada, ZIZIMM sektoru rosināts sasaistīt ar ne-ETS sektoru, nosakot šai sasaistei detalizētākus nosacījumus.

Papildus minētajam Latvijai kā Konvencijas un Kioto protokola līgumslēdzējpusēi Kioto protokola perioda beigās (2020. gada 31. decembris) ir jānodrošina Kioto protokola 3. pantā noteiktie pienākumi, kur 3. panta 3. punktā ir noteikts, ka SEG emisijām un CO₂

⁵ Eiropas Parlamenta un Padomes 2013. gada 21. maija Lēmuma Nr. 529/2013 12. punkts – References līmeņi ir aplēses par gada neto emisijām vai piesaisti, kas meža apsaimniekošanas rezultātā rodas dalībvalsts teritorijā katrā uzskaites periodā iekļautajos gados, un tie būtu pārredzami jānosaka saskaņā ar Lēmumu 2/CMP.6 un Lēmumu 2/CMP.7.

⁶ Meža apsaimniekošanas references līmenis nozīmē CO₂ piesaistes un SEG emisiju apjoma bilanci salīdzinājumā pret konkrētu gadu periodu. Šis mērķis tādējādi aptver gan CO₂ piesaisti, gan SEG emisijas, un tāpēc tiek izteikts kā CO₂ bilance.

⁷ http://unfccc.int/national_reports/initial_reports_under_the_kyoto_protocol/second_commitment_period_2013-2020/items/9499.php

⁸ 2013. gada 21. maija Eiropas Parlamenta un Padomes Lēmums Nr. 529/2013/ES par uzskaites noteikumiem attiecībā uz siltumnīcefekta gāzu emisijām un piesaisti, kas rodas darbībās, kuras saistītas ar zemes izmantošanu, zemes izmantošanas maiņu un mežsaimniecību, un par informāciju par rīcību, kas saistīta ar šīm darbībām

⁹ Priekšlikums par zemes izmantošanā, zemes izmantošanas maiņā un mežsaimniecībā radušos siltumnīcefekta gāzu emisiju un piesaistījumu iekļaušanu klimata un enerģētikas politikas satvarā laikposmam līdz 2030. gadam un ar ko groza Eiropas Parlamenta un Padomes Regulu Nr. 525/2013 par mehānismu siltumnīcefekta gāzu emisiju pārraudzībai un ziņošanai un citas informācijas ziņošanai saistībā ar klimata pārmaiņām

piesaistei no atmežošanas un apmežošanas (t.s. atkal apmežošanas) darbībām ir jābūt vismaz savstarpēji izlīdzinošām, t.i., ir jābūt CO₂ neitrālām.

3. MĒRĶU IZPILDES NOVĒRTĒJUMA METODISKĀ PIEEJA

3.1. SEG emisiju samazināšanas un meža apsaimniekošanas CO₂ bilances mērķu izpildes vēsturiskā progresa novērtēšanas metodoloģija

Latvijas SEG emisiju samazināšanas un meža apsaimniekošanas CO₂ bilances mērķu izpildes vēsturiskais progress novērtēts atbilstoši ikgadējās SEG inventarizācijas rezultātiem. Ikgadējās SEG inventarizācijas sagatavošanu koordinē VARAM, sadarbojoties ar Ekonomikas ministriju, Zemkopības ministriju un Satiksmes ministriju, kā arī valsts sabiedrību ar ierobežotu atbildību „Latvijas Vides, ģeoloģijas un meteoroloģijas centrs”, Centrālās statistikas pārvaldi, Fizikālās enerģētikas institūtu, Latvijas Valsts mežzinātnes institūtu „Silava”, Latvijas Lauksaimniecības universitāti u.c. Ikgadējās SEG inventarizācijas sagatavošanu veic saskaņā ar Konvencijas, Kioto protokola un Regulas Nr. 525/2013¹⁰ prasībām.

Ikgadējais nacionālais SEG monitorings ietver:

- SEG emisiju (oglekļa dioksīds (CO₂); metāns (CH₄), dislāpekļa oksīds (N₂O), sēra heksafluorīds (SF₆), slāpekļa trifluorīds (NF₃), fluorogļūdeņraži (HFC) un perfluorogļūdeņraži (PFC)) un CO₂ piesaistes aprēķinus, sākot no 1990. gada, kas apkopoti kopējā ziņošanas formātā (CRF);
- SEG emisiju un CO₂ piesaistes uzskaiti, sākot no 2008. gada, par ZIZIMM aktivitātēm Kioto protokola 3. panta 3. un 4. punkta ietvaros, kuri apkopoti kopējā ziņošanas formātā (CRF);
- Nacionālā inventarizācijas ziņojuma (NIZ)¹¹ sagatavošanu;
- u.c. Regulā Nr. 525/2013 noteikto informāciju un datus.

Lai aprēķinātu SEG emisijas un CO₂ piesaisti, tiek izmantotas:

- Klimata pārmaiņu starpvaldību padomes (IPCC) izstrādātās metodoloģijas, kuras apstiprinātas Konvencijas un tās Kioto protokola līgumslēdzēju pušu konferencēs¹²;
- Ženēvas konvencijas par robežšķērsojošo gaisa piesārņošanu lielos attālumos Atmosfēras emisiju inventarizācijas vadlīnijas.

Ikgadēji tiek sagatavota SEG inventarizācija par periodu no 1990. gada līdz x-2 gadam, kur x ir gads, kad SEG inventarizācija tiek iesniegta Eiropas Komisijā un Konvencijas sekretariātā. Šī inventarizācija tiek sagatavota, izmantojot precīzākos un jaunākos statistikas datus visās norādītajās kategorijās. Katru gadu, sagatavojot SEG inventarizāciju, arī tiek veiktas kvalitātes kontroles un kvalitātes nodrošināšanas procedūras saskaņā ar IPCC metodoloģijām. SEG inventarizācija tiek pārbaudīta nacionāli, ES ietvaros (pārbaudi veic Eiropas Vides aģentūra) un starptautiski saskaņā ar Konvencijas Pušu sanāksmes (COP) apstiprinātām pārbaudes vadlīnijām. Turklāt ES pēc SEG inventarizācijas pārbaudes veikšanas apstiprina ne-ETS darbību SEG emisiju apjomu, attiecībā uz kuru Latvijai ir jānodrošina Saistību pārdales lēmumā noteiktā izpilde.

¹⁰ Eiropas Parlamenta un Padomes Regula Nr. 525/2013 par mehānismu siltumnīcefekta gāzu emisiju pārraudzībai un ziņošanai un citas informācijas ziņošanai valstu un Savienības līmenī saistībā ar klimata pārmaiņām

¹¹ Ziņojumā aprakstīta SEG emisiju un CO₂ piesaistes aprēķinu gaita, izmantotie emisiju faktori, darbību dati, pieņēmumi u.c. informācija par katru nozari atsevišķi, kā arī papildus informācija saskaņā ar Kioto protokola 7. panta 1. punktu

¹² <http://www.ipcc-nggip.iges.or.jp/public/2006gl/>

Ikgadēji ES ietvaros dalībvalstis arī sagatavo aptuveno SEG inventarizāciju par iepriekšējo kalendāro gadu tajā iekļaujot pēc iespējas precīzākus statistikas datus, bet sektoros apakšsektoros, kuros dati emisiju aprēķiniem uz aptuvenās SEG inventarizācijas sagatavošanas brīdi vēl nav pieejami, tiek veikta ekstrapolācija vai atstāts iepriekšējā gada emisiju rādītājs.

3.2. SEG emisiju samazināšanas un meža apsaimniekošanas CO₂ bilances mērķu izpildes nākotnes prognožu sagatavošanas metodoloģija

Latvijas SEG emisiju samazināšanas un meža apsaimniekošanas CO₂ bilances mērķu izpildes novērtējums ir sagatavots, balstoties uz SEG emisiju un CO₂ piesaistes apjoma prognozēm. Minētās prognozes tiek gatavotas reizi divos gados un apkopotas divgadu Ziņojumos par SEG prognozēm, politiku un pasākumiem. Prognožu gatavošanu koordinē VARAM, sadarbojoties ar Ekonomikas ministriju, Zemkopības ministriju un Satiksmes ministriju, kā arī institūcijām, kas ir iesaistītas arī SEG inventarizācijas sagatavošanā. Prognozes, ievērojot Konvencijas un Kioto protokola nosacījumus, tiek gatavotas saskaņā ar Regulu Nr. 525/2013 un Vides monitoringa programmai 2015.-2020. gadam, kas izstrādāta pamatojoties uz Vides politikas pamatnostādņem 2014.-2020.gadam, kas apstiprinātas ar Ministru kabineta 2014. gada 26. marta rīkojumu Nr. 130 „Par Vides politikas pamatnostādņem 2014.-2020.gadam.

Prognozes ikreiz gatavo šādiem diviem iespējamajiem scenārijiem:

- Esošo pasākumu scenārijs WEM (*with existing measures*) – prognozējot SEG izmaiņas, tiek ņemti vērā tie SEG emisijas samazinošie pasākumi (tiešā vai netiešā veidā), kas jau ir īstenoti, šobrīd tiek īstenoti vai kuru īstenošana ir ieplānota un tiem ir noteikts finansējums;
- Papildus pasākumu scenārijs WAM (*with additional measures*) – prognozējot SEG izmaiņas, tiek ņemti vērā tie SEG emisijas samazinošie pasākumi (tiešā vai netiešā veidā), kuru īstenošana vēl nav uzsākta un kuru īstenošana nav ieplānota attīstības plānošanas dokumentos, t.sk. esošo pasākumu pastiprināšana, proti, īstenošana lielākā apmērā nekā sākotnēji ieplānots.

Eksperti, sagatavojot SEG prognozes, izmanto šobrīd pieejamās ilgtermiņa Latvijas makroekonomiskās prognozes un starptautiskā tirgus attīstības prognozes (piemēram, energoresursu cenas prognozes, oglekļa cenas prognozes u.tml.), kā arī pieejamo informāciju par Latvijas nozaru politikām un pasākumiem. SEG emisiju prognozes balstās uz Latvijas makroekonomisko rādītāju – IKP, pievienotā vērtība tautsaimniecības nozarēs, iedzīvotāju skaits u.c., ilgtermiņa prognozēm, ko Latvijā ikgadēji sagatavo Ekonomikas ministrija.

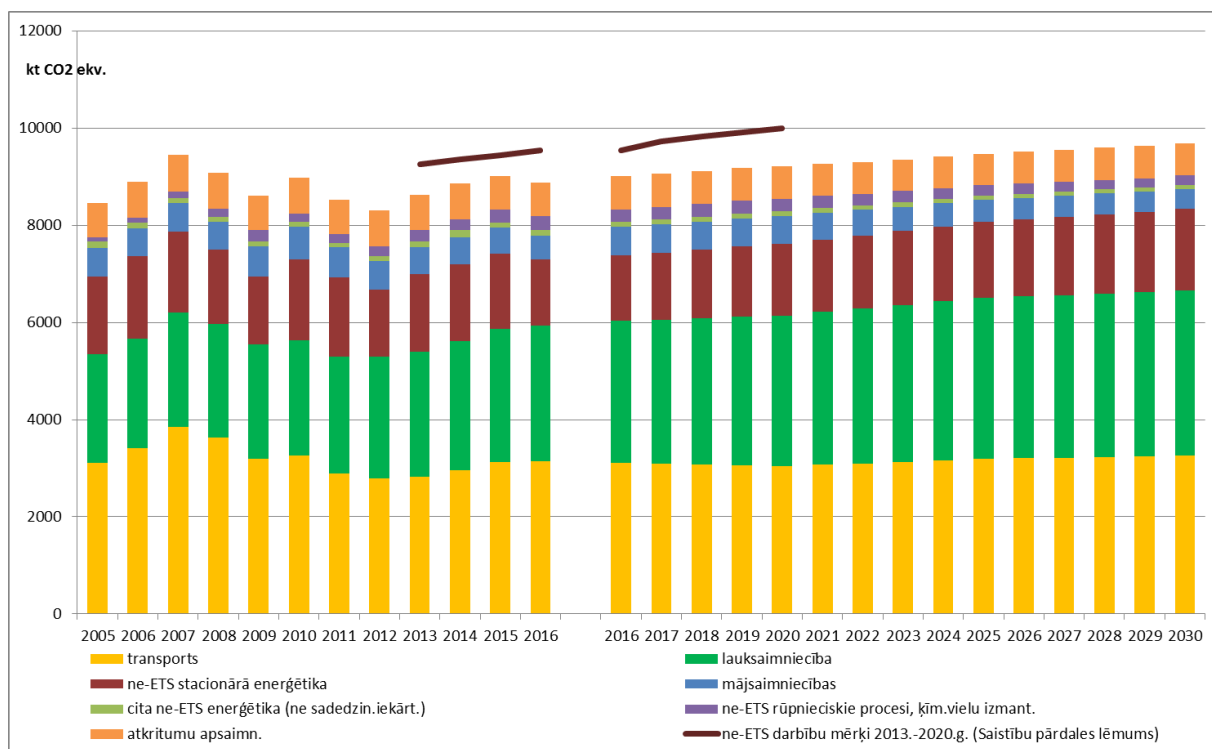
2017. gada Eiropas Komisijā iesniegtais Ziņojums par SEG prognozēm, politiku un pasākumiem ir gatavots 2016.-2017. gadā, ņemot vērā SEG inventarizācijas datus (aktivitātes dati, radītais SEG emisiju apjoms) līdz 2015. gadam, kā arī ņemot vērā 2016. gada iedzīvotāju, makroekonomiskās un sektoru attīstības prognozes. SEG prognožu sagatavošanā tika izmantoti tādi IKP dati, kur periodā no 2015. gada līdz 2020. gada tika prognozēts 20,6 % pieaugums, bet periodā no 2015. gada līdz 2030. gadam tika prognozēts apmēram 76 % pieaugums.

Sagatavotās SEG prognozes un informāciju par to sagatavošanā izmantotām politikām un pasākumiem pārbauda nozaru ministriju eksperti. Eksperti, sagatavojot SEG prognozes, veic kvalitātes kontroles un kvalitātes nodrošināšanas procedūras. Ziņojumus par SEG prognozēm, politiku un pasākumiem pārbauda ES ietvaros (pārbaudi veic Eiropas Vides aģentūra), gan Konvencijas ietvaros, kad pārbaudi veic starptautiskie auditori, un Konvencijas līgumslēdzējpusēs divgadu daudzpusējās izvērtēšanas laikā.

4. SEG EMISIJU SAMAZINĀŠANAS MĒRĶA IZPILDE

4.1. SEG emisiju samazināšanas mērķa izpildes progresa novērtējums

Atbilstoši 2017. gada SEG inventarizācijai par 1990.-2015. gadu¹³ (turpmāk – 2017. gada SEG inventarizācija) un aptuvenai SEG inventarizācijai par 2016. gadu¹⁴ Latvijas kopējās SEG emisijas no 2005. gada līdz 2015. gadam bija palielinātas par 0,06%, bet līdz 2016. gadam kopējās Latvijas SEG emisijas, salīdzinot ar 2005. gadu, bija samazinātas par 2,2%. Kopējās Latvijas SEG emisijas 2015. gadā bija 11 319,39 kt CO₂ ekv, bet aptuvenās 2016. gada SEG emisijas – 11 066,48 kt CO₂ ekv.



1. att. Latvijas faktiskās ne-ETS darbību SEG emisijas (2005.-2016. g.) un SEG emisiju prognoze (2016.-2030. g.) (kt CO₂ ekv.)¹⁵

Latvijas kopējā SEG emisiju apjomā 2015. gadā dominēja ne-ETS darbību SEG emisiju apjoms – 79,6 %, savukārt Latvijas ES ETS operatora radītais SEG emisiju apjoms 2015. gadā bija tikai 20,4 %. 2016. gadā ne-ETS darbību SEG emisiju apjoma īpatsvars kopējā Latvijas SEG emisiju apjomā ir vēl lielāks – 80,2 %.

Latvijas ES ETS operatoru radītais SEG emisiju apjoms 2015. gadā bija 2 312,538 kt CO₂ ekv., bet 2016. gadā – 2 196,998 kt CO₂ ekv. jeb attiecīgi 20,43 % vai 19,85 % no kopējā Latvijas SEG emisiju apjoma. Turklāt salīdzinot ar 2005. gadu Latvijas ES ETS operatori līdz 2015. gadam bija samazinājuši savas SEG emisijas par 18,98 % un līdz 2016. gadam – par 23,03 %.

Ne-ETS darbību SEG emisiju dinamika šobrīd liecina par emisiju palielinājumu – 6,59 % palielinājums 2005.-2015. gadā. Savukārt periodā no 2005. gada līdz 2016. gadam ne-ETS darbību SEG emisiju apjomā ir novērojams neliels samazinājums, līdz ar to kopējais

¹³ http://cdr.eionet.europa.eu/lv/eu/mmr/art07_inventory/ghg_inventory/envwo8hw/

¹⁴ http://cdr.eionet.europa.eu/lv/eu/mmr/art08_proxy/envvw_uig/

¹⁵ 2017. gada SEG inventarizācija, aptuvenā SEG inventarizācija par 2016. gadu, Ziņojums par SEG prognozēm, politiku un pasākumiem (2017.g.)

palielinājums ir 4,87 % (1. attēls). Tādējādi 2013.-2016. gadā Latvija kopumā ir iekļāvusies Latvijai ar Saistību pārdales lēmumu noteiktajos ne-ETS darbību ikgadējos mērķos.

Ne-ETS darbību SEG emisiju apjoma dinamika¹⁶:

- Transports (34,77 % īpatsvars ne-ETS darbību SEG emisiju 2015.g. apjomā) – 0,95 % palielinājums 2005.-2015.g.;
- Lauksaimniecība (30,42 % īpatsvars ne-ETS darbību SEG emisiju 2015.g. apjomā) – 21,99 % palielinājums 2005.-2015.g.;
- Ne-ETS stacionārā enerģētika¹⁷ (17,15 % īpatsvars ne-ETS darbību SEG emisiju 2015.g. apjomā) – 2,83 % samazinājums 2005.-2015.g.;
- Atkritumu apsaimniekošana (9,3% īpatsvars ne-ETS darbību SEG emisiju 2015.g. apjomā) – 10,4% palielinājums 2005.-2015.g.;
- Mājsaimniecības (7,63 % īpatsvars ne-ETS darbību SEG emisiju 2015.g. apjomā) – 3,01 % samazinājums 2005.-2015.g.;
- Ne-ETS rūpnieciskie procesi, ķīmisko vielu izmantošana (2,9 % īpatsvars ne-ETS darbību SEG emisiju 2015.g. apjomā) – 223,16 % palielinājums 2005.-2015.g.;
- Cita ne-ETS enerģētika¹⁸ (1,25 % īpatsvars ne-ETS darbību SEG emisiju 2015.gada apjomā) – 20,16 % samazinājums 2005.-2015.g.

Latvijas ekspertu Ziņojuma par SEG prognozēm, politiku un pasākumiem ietvaros¹⁹ (iesniegts Eiropas Komisijai 2017. gadā) ietvaros sagatavotās SEG emisiju prognozes esošo pasākumu scenārijā laika posmam līdz 2030. gadam liecina, ka kopējās ne-ETS darbību SEG emisijas laika periodā no 2005.-2020. gadam pieaugs par apmēram 8,86 %, un tādējādi Latvija varēs izpildīt arī savu 2020. gada ne-ETS mērķi – ne vairāk kā 17 % ne-ETS darbību SEG emisiju pieaugums 2005.-2020. gadam. Jāatzīmē, ka 2016. gada dati saskaņā ar Latvijas aptuveno SEG inventarizāciju par 2016. gadu ir būtiski mazāki nekā prognozētais 2016. gada apjoms (skat. 1. tabulu un 1. attēlu). Tas ir izskaidrojams ar aptuvenās SEG inventarizācijas lielo neprecizitāti, jaunāko datu vai nepieciešamās datu detalizācijas nepieejamību uz inventarizācijas sagatavošanas brīdi.

1. tabula Kopsavilkums par Latvijas ne-ETS mērķu 2013.-2020.gadam faktisko un prognozēto izpildi*

	2013	2014	2015	2016	2016	2017	2018	2019	2020
ne-ETS darbību SEG emisijas (t CO ₂ ekv.)	8 776 857	9 017 595	9 005 121	8 869 484	9 013 161	9 065 856	9 118 932	9 179 730	9 207 596
ne-ETS mērķi (kt CO ₂ ekv.)	9 260 062	9 351 238	9 442 415	9 533 591	9 533 591	9 729 357	9 816 847	9 904 339	9 991 829
Mērķa pārpilde (t CO ₂ ekv.)	483 205	333 643	437 294	664 107	520 430	663 501	697 915	724 609	784 233
Mērķu izpilde ²⁰ (%)	5,22%	3,57%	4,63%	6,97%	5,46%	6,82%	7,11%	7,32%	7,85%

- * Latvijas 2013. gada ne-ETS darbību SEG emisiju apjoms ir apstiprināts ar Eiropas Komisijas lēmumu Nr. 2016/2132²¹;

¹⁶ 2017.gada SEG inventarizācija, aptuvenā SEG inventarizācija par 2016.gadu

¹⁷ ES ETS neiekļautās stacionārās sadedzināšanas iekārtas

¹⁸ militārais sektors un dabasgāzes apgāde

¹⁹ http://cdr.eionet.europa.eu/lv/eu/mmr/art04-13-14_lcds_pams_projections/projections/envws0bea/

²⁰ (+) – mērķis tiek pārpildīts, un Latvijas ne-ETS darbību SEG emisiju apjoms ir zemāks nekā noteiktais mērķis; (-) – mērķis netiek izpildīts, un Latvijas ne-ETS darbību SEG emisiju apjoms pārsniedz noteikto mērķi

²¹ Eiropas Komisijas 2016. gada 5. decembra Īstenošanas lēmums Nr. 2016/2132 par katras dalībvalsts 2013. gada siltumnīcefekta gāzu emisijām, uz ko attiecas Eiropas Parlamenta un Padomes Lēmums Nr. 406/2009/EK

- * Latvijas 2014.gada ne-ETS darbību SEG emisiju apjoms ir apstiprināts ar Eiropas Komisijas lēmumu Nr. 2017/1015²²;
- * Latvijas 2015. gada ne-ETS darbību SEG emisiju apjoms – saskaņā ar EK apstiprināto 2017. gada SEG inventarizāciju²³;
- * 2016. gada dati saskaņā ar Latvijas aptuveno SEG inventarizāciju par 2016. gadu²⁴;
- * 2016.-2020.g. SEG emisiju prognozes atbilstoši 2017. gadā EK iesniegtajam un EK apstiprinātajam Ziņojumam par SEG prognozēm politiku un pasākumiem²⁵;
- * Ne-ETS darbību SEG emisiju samazināšanas mērķi saskaņā ar lēmumu Nr. 2013/162/ES²⁶, Īstenošanas lēmumu Nr. 2013/634/ES²⁷ un lēmumu Nr.2017/1471²⁸.

SEG emisiju prognoze esošo pasākumu scenārijā liecina, ka ne-ETS darbību SEG emisiju apjoma palielinājumu visvairāk ietekmē tieši lauksaimniecības sektors, kas izskaidrojams ar prognozēto būtisko lauksaimniecības sektora attīstību. Ne-ETS stacionārās enerģētikas un transporta sektorā savukārt tiek prognozēts SEG emisiju samazinājums, ņemot vērā atjaunojamo energoresursu izmantošanas veicināšanas un energoefektivitātes uzlabošanas pasākumu īstenošanu, kā arī ņemot vērā transporta sektora tehnoloģisko attīstību un ES kopējo politiku CO₂ no ceļu transportlīdzekļiem ierobežošanā. Ne-ETS darbību esošo pasākumu scenārijā SEG emisiju prognozētā apjoma dinamika²⁹:

- Lauksaimniecība – 37,97% palielinājums 2005.-2020.g., 13,1% palielinājums 2015.-2020.g.;
- Ne-ETS rūpnieciskie procesi, ķīmisko vielu izmantošana – 210% palielinājums 2005.-2020.g., 4,07% samazinājums 2015.-2020.g.;
- Ne-ETS stacionārā enerģētika³⁰ – 6,66% samazinājums 2005.-2020.g., 3,94% samazinājums 2015.-2020.g.;
- Atkritumu apsaimniekošana – 6,35% samazinājums 2005.-2020.g., 3,44% samazinājums 2015.-2020.g.
- Mājsaimniecības – 3,49% samazinājums 2005.-2020.g., 7,45% palielinājums 2015.-2020.g.;
- Transports – 1,99% samazinājums 2005.-2020.g., 2,91% samazinājums 2015.-2020.g.;
- Cita ne-ETS enerģētika³¹ – 28,14% samazinājums 2005.-2020.g., 10% samazinājums 2015.-2020.g..

Prognozes liecina, ka, ne-ETS mērķa ikgadējā pārpilde ir pietiekama, lai Latvija iekļautos 2020. gada mērķa un 2020. gada trajektorijas ikgadējo mērķu izpildē.

²² Eiropas Komisijas 2017. gada 15.jūnija Īstenošanas lēmums Nr.2017/1015 par katras dalībvalsts 2014. gada siltumnīcefekta gāzu emisijām, uz ko attiecas Eiropas Parlamenta un Padomes Lēmums Nr. 406/2009/EK

²³ http://cdr.eionet.europa.eu/lv/eu/mmr/art07_inventory/ghg_inventory/envwo8hw/

²⁴ http://cdr.eionet.europa.eu/lv/eu/mmr/art08_proxy/envvw_uig/

²⁵ http://cdr.eionet.europa.eu/lv/eu/mmr/art04-13-14_lcds_pams_projections/projections/envws0bea/

²⁶ Eiropas Komisijas 2013. gada 26. marta lēmums Nr. 2013/162/ES par dalībvalstu ikgadējo emisiju sadales apjomu noteikšanu laikposmam no 2013. līdz 2020. gadam saskaņā ar Eiropas Parlamenta un Padomes Lēmumu Nr. 406/2009/EK

²⁷ Eiropas Komisijas 2013. gada 31. oktobra Īstenošanas lēmums Nr. 2013/634/ES par dalībvalstu ikgadējo emisiju sadales apjomu korekcijām laikposmam no 2013. līdz 2020. gadam saskaņā ar Eiropas Parlamenta un Padomes Lēmumu Nr. 406/2009/EK

²⁸ Eiropas Komisijas 2017.gada 10.augusta lēmums Nr.2017/1471, ar ko Lēmumu 2013/162/ES groza, lai pārskatītu dalībvalstu ikgadējo emisiju sadales apjomu laikposmam no 2017. līdz 2020. gadam

²⁹ Ziņojums par SEG prognozēm, politiku un pasākumiem (2017.g.)

³⁰ ES ETS neiekļautās stacionārās sadedzināšanas iekārtas

³¹ militārais sektors un dabasgāzes apgāde

4.2. SEG emisiju samazināšanas mērķa izpildei nepieciešamie papildus pasākumi

Ņemot vērā Ziņojumu par SEG prognozēm, politiku un pasākumiem, ir secināms, ka Latvija ar Saistību pārdales lēmumu noteiktos ikgadējos mērķus 2013.-2020. gada periodā izpildīs. Līdz ar to 2020. gada ne-ETS darbību SEG emisiju samazināšanas mērķa izpildei nebūs nepieciešami papildus SEG emisiju samazināšanas pasākumi. Tomēr ir jāņem vērā, ka 2020. gada ne-ETS darbību SEG emisiju samazināšanas mērķa izpilde lielā mērā ir atkarīga no tā, vai tiks turpināta šobrīd esošo pasākumu, kas tieši vai netieši samazina SEG emisijas, īstenošana, kā arī periodā līdz 2020. gadam tiks uzsākts īstenot tos pasākumus, kuru īstenošana ir iepļānota šajā periodā. Tāpat ir svarīgi nodrošināt, ka netiek uzsākts īstenot tāds pasākumus, kas ne-ETS darbību SEG emisiju samazināšanas mērķa izpildi varētu negatīvi ietekmēt, piemēram, tiktu veicināta fosilā kurināmā intensīvāka izmantošana, intensīvāka emisiju intensīva ražošana, vai kādu no SEG emisiju samazināšanas īstenošanas pasākumiem pārtrauktu īstenot. Šo nosacījumu ir būtiski ņemt vērā, jo Latvijas ne-ETS darbību SEG emisiju mērķa pārpilde periodā no 2013.-2015. gadam nav pārāk liela, kā arī ne-ETS darbību SEG emisiju apjoms tiek palielināts nevis samazināts, kā to nosaka ilgtermiņa mērķi. Latvijas SEG prognozes ir sagatavotas tieši ar pieņēmumu, ka esošie SEG emisiju samazinošie pasākumi tiek īstenoti visā periodā, kā arī ar pieņēmumu, ka tiek īstenoti iepļānotie pasākumi.

Tomēr 2030. gada ne-ETS darbību SEG emisiju samazināšanas mērķa īstenošanai būs nepieciešams īstenot papildus pasākumus, jo šobrīd tiek prognozēts, ka ne-ETS darbību SEG emisiju apjoms periodā pēc 2020. gada turpinās pieaugt, un nevis samazināsies, kas ir nepieciešams 2030. gada ne-ETS darbību SEG emisiju mērķa izpildei.

Līdz ar to ir secināms, ka SEG emisiju samazināšanas turpināšanai un turpmākai nodrošināšanai ir būtiski turpināt īstenot esošos pasākumus³² un tuvākajā laikā uzsākt iepļānotos pasākumus. Papildus tam, ir arī nepieciešams laikus noteikt SEG emisiju samazināšanai nepieciešamos papildus pasākumus 2030. gada ne-ETS darbību SEG emisiju mērķa izpildei, nodrošināt finansējumu tiem un uzsākt to īstenošanu, īpaši ņemot vērā, ka pasākumu agrīnāka īstenošana nodrošina to izmaksu efektīvāku īstenošanu.

³² http://cdr.eionet.europa.eu/lv/eu/mmr/art04-13-14_lcds_pams_projections/pams/envwqhspw/

5. MEŽA APSAIMNIEKOŠANAS CO₂ BILANCES MĒRĶA IZPILDE

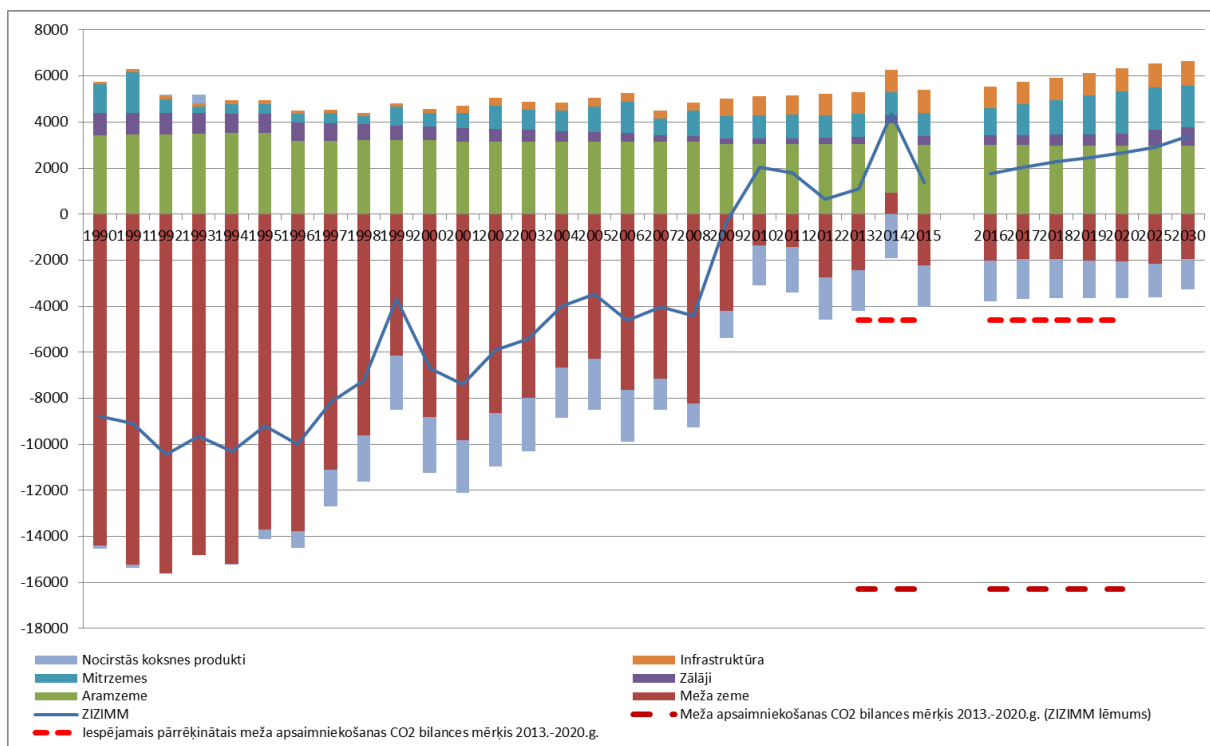
5.1. Meža apsaimniekošanas CO₂ bilances mērķa izpildes progresa novērtējums

Saskaņā ar 2017. gada SEG inventarizāciju un saskaņā ar Ziņojumu par SEG prognozēm, politiku un pasākumiem ZIZIMM sektors kopumā 2013.-2020. gadā ir/būs SEG emisiju avots (CO₂ piesaiste ir mazāka nekā visā sektorā radītās SEG emisijas). Kopējais ZIZIMM sektora radītais SEG emisiju apjoms 2015. gadā bija 1377,15 kt CO₂ ekv. – tika radītas 5391,83 kt SEG emisiju (CO₂ ekv.) un 4017,66 kt CO₂ emisiju piesaistes (skat. 2. attēlu). SEG emisiju pieaugums 1999. gadā saistāms ar būtisku mežistrādes pieaugumu meža zemēs, bet pieaugums 2014. gadā radies tādēļ, ka pieaudzis mežistrādes apjoms, bijis lielāks atmirums un samazinājies dzīvās biomasas pieaugums meža zemēs saskaņā ar Nacionālās meža inventarizācijas datiem. Kopējā CO₂ piesaiste ir samazinājusies par 116 % 1990.-2015. gadam.

ZIZIMM sektora SEG emisiju bilancē un dinamikā, saskaņā ar Zemkopības ministrijas sniegto informāciju, jāņem vērā arī šādas attīstības tendences:

- Būtiska nozīme ir ne tikai mežiem kā CO₂ piesaistītājiem, bet arī augsnei. Augsnes aramzemēs, meža zemēs un ganībās SEG emisijas sastāda būtisku daļu no Latvijas ZIZIMM sektora SEG emisijām (īpaši organiskās augsnes). Organiskajām augsnēm ir augstas SEG emisijas uz 1 hektāru. Lielākās SEG emisijas attiecībā uz organiskajām augsnēm saistītas ar zemes lietojuma kategoriju maiņu (atmežošana).
- Palielinātā biomasas ieguves apjoma pieaugušos mežos un mežistrādes apjoma pieaugums (vairāk nekā uz pusi), meža zemes lietojuma maiņa (atmežošana) uz infrastruktūras objektiem un nesenā laikā apmežoto zemju transformācija uz aramzemi un ganībām ir galvenie iemesli CO₂ piesaistes samazinājumā.
- Meža sektorā ir būtisks koksnes dabiskā atmiruma apjoms 7 milj. m³ gadā, kas salīdzinoši ar citām ES valstīm ir liels apjoms. Šobrīd Latvijā vērojama pieaugušu un pāraugušu mežaudžu uzkrāšanās un dabiskā atmiruma palielināšanās, kā arī pāraugušu mežaudžu platību pieaugums.

Ņemot vērā Latvijas 2017. gada SEG inventarizāciju, ir secināms, ka 2013., 2014. un 2015. gadā meža apsaimniekošanas CO₂ bilances mērķis – 16 302 kt CO₂ ekv./gadā, kā arī iespējamais pārrēķinātais mērķis – 4598,6 kt CO₂ ekv./gadā, netiek sasniegts ar esošo politiku un īstenotajiem pasākumiem ZIZIMM sektorā. Neizpilde 2013. gadā pret noteikto mērķi ir 12 623 kt CO₂ ekv., 2014. gadā – 16 777 kt CO₂ ekv., 2015. gadā – 13 767 kt CO₂ ekv.. Savukārt neizpilde pret iespējamo pārrēķināto mērķi, ir mazāka – 919,6 kt CO₂ ekv. 2013. gadā, 5 073,6 kt CO₂ ekv. 2014. gadā un 2 064,2 kt CO₂ ekv. 2015. gadā.



2. att. Latvijas ZIZIMM faktiskais (1990.-2015.g.) un prognozētais (2016.-2030.g.) SEG emisiju un CO₂ neto piesaistes apjoms (kt CO₂ ekv.)³³

Latvijas progresu meža apsaimniekošanas CO₂ bilances mērķa izpildē periodā līdz 2020. gadam kopumā pagaidām vēl nav iespējams novērtēt, jo nav pieejamas nepieciešamās noteikto meža apsaimniekošanas darbību SEG emisiju un CO₂ piesaistes prognozes, lai novērtētu progresu tieši tām darbībām, kurām tiek piemērots mērķis. Saskaņā ar Regulu Nr. 525/2013 ziņojumā par SEG prognozēm, politiku un pasākumiem tiek sagatavotas SEG prognozes SEG inventarizācijas sektoru dalījumā, t.i. SEG emisiju un CO₂ piesaistes prognozes tiek sagatavots kopējām ZIZIMM sektora kategorijām, bet, lai izvērtētu meža apsaimniekošanas CO₂ bilances mērķa sasniegšanu periodā līdz 2020. gadam, ir nepieciešami dati un to aprēķini citādā detalizācijas pakāpē.

Jāņem vērā, ka tehniskā saistību izpilde attiecībā uz meža apsaimniekošanas CO₂ bilances mērķi notiks tikai pēc 2020. gada, kad Latvijai vajadzēs nodrošināt, ka katra gada mērķis 2013.-2020. gada periodā nav pārsniegts. Saskaņā ar Zemkopības ministrijas sniegto informāciju par meža apsaimniekošanas CO₂ bilances mērķa izpildes aplēsēm skaitļos būs iespējams vērtēt sākot no 2018. gada (orientējoši)³⁴, jo ZIZIMM sektora dati un aprēķini tiek nepārtraukti uzlaboti (un vēl tiks uzlaboti turpmākajos gados). Šobrīd nav zināms arī galīgais meža apsaimniekošanas CO₂ bilances mērķis, kas saistību perioda beigās noteiks to mērķi, kura izpildi Latvijai būs jānodrošina, jo tā tehniskās korekcijas vēl tiks veiktas. VARAM uz Ziņojuma izstrādes laiku nebija pieejama informācija par meža apsaimniekošanas CO₂ bilances mērķa izpildi periodā līdz 2020. gadam. Šādu informāciju neapkopo arī eksperti, kuri sagatavo SEG emisiju un CO₂ piesaistes prognozes (Latvijas Valsts mežzinātnes institūts „Silava”). Tāpēc šobrīd nav iespējams izvērtēt meža apsaimniekošanas CO₂ bilances mērķa sasniegšanu periodā no 2016. gada līdz 2020. gadam.

³³ 2016. gada SEG inventarizācija, Ziņojums par SEG prognozēm, politiku un pasākumiem (2015.g.)

³⁴ galīgais ZIZIMM sektora emisiju vienību aprēķins notiks 2022.gadā, kad tiks iesniegta SEG inventarizācija par 1990.-2020.gadu

2. tabula Latvijas meža apsaimniekošanas CO₂ bilances mērķa izpilde 2013.-2015. g.

	meža apsaimniekošanas SEG emisijas/CO ₂ piesaiste	meža apsaimniekošanas CO ₂ bilances mērķis	pārpalikums vai iztrūkums	pārrēķinātais meža apsaimniekošanas CO ₂ bilances mērķis	pārpalikums vai iztrūkums
2013	-3 678 998	-16 302 000	-12 623 002	-4 598 608	-919 610
2014	474 993	-16 302 000	-16 776 993	-4 598 608	-5 073 601
2015	2 534 435	-16 302 000	-18 836 435	-4 598 608	-7 133 043

Papildus meža apsaimniekošanas CO₂ bilances mērķa sasniegšanai katru gadu, Latvijai ir arī jānodrošina, ka atmežošanas rezultātā radušās CO₂ emisijas nepārsniedz apmežošanas un atkārtotas apmežošanas rezultātā radušos CO₂ piesaisti (saskaņā ar Kioto protokola 3. panta 3. punktu).

Ņemot vērā 2017. gada SEG inventarizāciju, Latvija par 2013.-2015. gadu neizpilda Konvencijas Kioto protokola 3. panta 3. punkta nosacījumu. Atmežošanas darbībās radītais CO₂ emisiju apjoms pārsniedz apmežošanas un atkārtotas apmežošanas darbībās radīto CO₂ piesaisti. Apmežošanas un atkārtotas apmežošanas darbību, kā arī atmežošanas darbību bilance 2013.-2015. gadā bija pozitīva – attiecīgi 1626,34 kt CO₂ ekv., 1654,18 kt CO₂ ekv. un 1679,44 kt CO₂ ekv. emisiju. Tādējādi ir paredzams, ka Latvijai varētu nākties iegādāties piesaistes vienības no citas Konvencijas Kioto protokola līgumslēdzējpusēs, lai noteiktajā termiņā un noteiktajā apjomā nosegtu iepriekšminēto darbību radīto SEG emisiju apjomu.

Līdz ar to jau šobrīd ir jāizvērtē šo abu saistību izpildes iespējas, kā arī nepieciešamos papildus pasākumus, lai nodrošinātu šo abu saistību izpildi, izvērtējot finansēšanas avotus, kuru ietvaros varētu nodrošināt nepieciešamo pasākumu īstenošanu. Jānorāda, ka atbilstība Kioto protokola saistību izpildei tiek noteikta Kioto protokola perioda beigās – 2022. gadā, tāpēc Latvijai vēl ir iespējams, īstenojot nepieciešamos pasākumus, nodrošināt šo saistību izpildi.

5.2. Meža apsaimniekošanas CO₂ bilances mērķa izpildei nepieciešamie papildus pasākumi

Ņemot vērā faktu, ka Latvija 2013.-2015. gadā nav izpildījusi ikgadējos meža apsaimniekošanas CO₂ bilances mērķus, lai nodrošinātu šo mērķu izpildi atskaites brīdī – 2020. gadā – nepieciešams apsvērt un pēc iespējas īstenot papildus pasākumus CO₂ piesaistes apjoma palielināšanai. 2016.gada Ministru kabineta 2015.gada 1.decembra protokola Nr.64 45.§ „Informatīvais ziņojums „Par Klimata un enerģētikas politikas satvara laikposmam no 2020.gada līdz 2030.gadam ieviešanu”” (turpmāk – protokollēmums) 7. punktā tika noteikts, ka, lai nodrošinātu Latvijas SEG emisiju samazinājumu ne-ETS darbībām laika posmā pēc 2020.gada, Zemkopības ministrija iesniedz VARAM informāciju par indikatīviem izmaksu efektīviem pasākumiem, kuru īstenošana uzsākta, vai papildu pasākumiem SEG emisiju samazināšanai no lauksaimniecības darbībām, kas sekmē nozares ilgtspējīgu attīstību un potenciālo SEG emisiju samazināšanas un piesaistes mērķu izpildi 2030.gadam, kas nepieciešama Latvijas potenciālo SEG emisiju samazināšanas mērķu laikposmam no 2020.gada līdz 2030.gadam izpildes nodrošināšanas plānošanai.

Saskaņā ar iepriekšminēto uzdevumu, Zemkopības ministrijas iesniedza šādu informāciju par šobrīd īstenojamiem pasākumiem, kas varētu uzlabot Latvijas meža apsaimniekošanas CO₂ bilances mērķu izpildi:

- Meliorācijas sistēmu uzturēšana, jaunu meža meliorācijas sistēmu būvniecība koksnes pieauguma palielināšanai un pārmērīgā mitruma rezultātā bojāgājušo mežaudžu platību samazināšanai;

- Atbalsts ieguldījumiem lauksaimniecības un mežsaimniecības infrastruktūras attīstībā, vienlaikus tā rezultātā nepalielinot atmežošanu;
- Apmācības, kas saistītas ar, piemēram, agrovidi, bioloģisko lauksaimniecību, mežaudžu ražības un CO₂ apjoma piesaistes palielināšanu;
- Ieguldījumi meža platību paplašināšanā un mežu dzīvotspējas uzlabošanā, kokaugu stādījumu ierīkošana;
- Ātraudzīgu kokaudžu ierīkošana dažādās meža, mežsaimnieciskās lauksaimniecības un lauksaimniecības zemēs, uz organiskajām un mazproduktīvām minerālaugsnēm;
- Izstrādāto kūdras karjeru apmežošana;
- Projekts “Ilgtspējīgas zemes resursu pārvaldības veicināšana, izveidojot harmonizētu Latvijas augšņu datu bāzi, resursu ilgtspējīgai apsaimniekošanai”.

Minētie pasākumi tika iekļauti informatīvajā ziņojumā “Latvijas potenciālā SEG emisiju samazināšanas mērķa laikposmam no 2020. gada līdz 2030. gadam izpildes nodrošināšana”, kas tika sagatavots saskaņā ar protokollēmuma 9.punktu, ar kuru tika noteikts, ka VARAM sadarbībā ar Pārresoru koordinācijas centru, Ārlietu ministriju, Zemkopības ministriju, Ekonomikas ministriju, Finanšu ministriju un Satiksmes ministriju ir jā sagatavo un jā iesniedz izskatīšanai Ministru kabinetā konceptuāls ziņojums par Latvijas potenciālo SEG emisiju samazināšanas mērķu laika posmam no 2020.gada līdz 2030.gadam izpildes nodrošināšanu sadalījumā pa nozarēm. Šis informatīvais ziņojums tika apstiprināts Ministru kabineta 2017. gada 5. decembra sēdē (protokola Nr. 60 50.§).

6. SECINĀJUMI

1. Saskaņā ar lēmumu Nr. 2016/2132 un lēmumu Nr. 2017/1015, Latvija ir izpildījusi Latvijai noteikto 2013. gada un 2014. gada ne-ETS darbību SEG emisiju mērķi;
2. Saskaņā ar Latvijas 2017. gada SEG inventarizāciju, kuru Eiropas Komisija apstiprināja 2017. gada 30. jūnijā, Latvija ir izpildījusi Latvijai noteikto 2015. gada ne-ETS darbību SEG emisiju mērķi;
3. Ņemot vērā Latvijas aptuveno SEG inventarizāciju par 2016. gadu, ir secināms, ka Latvija nodrošinās, ka Latvijas 2016. gada ne-ETS darbību SEG emisiju mērķis tiek izpildīts;
4. Saskaņā ar Ziņojumu par SEG prognozēm, politiku un pasākumiem, ir secināms, ka Latvija izpildīs ikgadējos ne-ETS darbību SEG emisiju mērķus visiem gadiem periodā līdz 2020. gadam un izpildīs Saistību pārdales lēmumā noteikto 2020. gada ne-ETS darbību SEG emisiju mērķi. Tomēr ir jāņem vērā, ka 2020. gada ne-ETS darbību SEG emisiju samazināšanas mērķa izpilde lielā mērā ir atkarīga no tā, vai periodā līdz 2020. gadam tiks turpināta šobrīd esošo pasākumu, kas tieši vai netieši samazina SEG emisiju apjomu, īstenošana, tiks uzsākts īstenot tos pasākumus, kuru īstenošana ir iepļānota šajā periodā, kā arī netiks uzsākts īstenot tādus pasākumus, kas palielinātu SEG emisiju apjomu;
5. Saskaņā ar Ziņojumu par SEG prognozēm, politiku un pasākumiem, ir secināms, ka Latvijas ne-ETS darbību SEG emisiju apjoms periodā pēc 2020. gada turpinās pieaugt un netiks nodrošināta ne-ETS darbību SEG emisiju mērķa 2030. gadam izpilde. Līdz ar to ir secināms, ka 2030. gada ne-ETS darbību SEG emisiju mērķa sasniegšanai ir nepieciešams noteikt un uzsākt īstenot papildus SEG emisiju samazināšanas pasākumus, un šo pasākumu īstenošanu ir nepieciešams uzsākt pēc iespējas ātrāk, tādējādi nodrošinot to izmaksu efektivitāti (arī lētāku īstenošanu);
6. Saskaņā ar Latvijas ES ETS operatoru iesniegtajiem ikgadējiem emisiju ziņojumiem ir secināms, ka Latvijas ES ETS operatori jau 2016. gadā ir izpildījuši Vides politikas pamatnostādnes 2014.-2020. gadam³⁵ noteikto mērķi;
7. Saskaņā ar Latvijas 2017. gada SEG inventarizāciju, ir secināms, ka Latvija šobrīd neizpilda meža apsaimniekošanas CO₂ bilances mērķi par 2013., 2014. un 2015. gadu. Šobrīd nav iespējams novērtēt, vai Latvija periodā līdz 2020. gadam izpildīs meža apsaimniekošanas references līmeņa mērķi, jo šobrīd netiek sagatavotas prognozes meža apsaimniekošanas CO₂ bilances mērķa izpildes novērtēšanai;
8. Lai samazinātu meža apsaimniekošanas CO₂ bilances mērķu neizpildi, nepieciešams iepļānot un īstenot papildus pasākumus ZIZIMM sektorā radīto SEG emisiju samazināšanai un CO₂ piesaistes palielināšanai.

Vides aizsardzības un reģionālās attīstības ministrs

Kaspars Gerhards

Rimša 67026512

³⁵ Apstiprinātas ar Ministru kabineta 2014. gada 26. marta rīkojumu Nr. 130

Helena.Rimsa@varam.gov.lv