

**Informatīvais ziņojums**  
**Par siltumnīcefekta gāzu emisiju samazināšanas un**  
**oglekļa dioksīda piesaistes saistību izpildi**

## SATURS

|   |    |
|---|----|
| 1. IEVADS.....  | 3  |
| 2. LATVIJAS SEG EMISIJU SAMAZINĀŠANAS UN MEŽA APSAIMNIEKOŠANAS CO <sub>2</sub> BILANCES MĒRĶIS.....   | 4  |
| 3. MĒRĶU IZPILDES NOVĒRTĒJUMA METODISKĀ PIEEJA .....  | 6  |
| 3.1. SEG emisiju samazināšanas un meža apsaimniekošanas CO <sub>2</sub> bilances mērķu izpildes vēsturiskā progresa novērtēšanas metodoloģija ..... | 6  |
| 3.2. SEG emisiju samazināšanas un meža apsaimniekošanas CO <sub>2</sub> bilances mērķu izpildes nākotnes prognožu sagatavošanas metodoloģija .....  | 6  |
| 4. SEG EMISIJU SAMAZINĀŠANAS MĒRĶA IZPILDE.....   | 8  |
| 4.1. SEG emisiju samazināšanas mērķa izpildes progresa novērtējums .....  | 8  |
| 4.2. SEG emisiju samazināšanas mērķa izpildei nepieciešamie papildus pasākumi..   | 10 |
| 5. MEŽA APSAIMNIEKOŠANAS CO <sub>2</sub> BILANCES MĒRĶA IZPILDE .....   | 12 |
| 5.1. Meža apsaimniekošanas CO <sub>2</sub> bilances mērķa izpildes progresa novērtējums.....  | 12 |
| 5.2. Meža apsaimniekošanas CO <sub>2</sub> bilances mērķa izpildei nepieciešamie papildus pasākumi .....  | 14 |
| 6. SECINĀJUMI.....  | 16 |

## 1. IEVADS

Informatīvais ziņojums “Par siltumnīcefekta gāzu emisiju samazināšanas un oglekļa dioksīda piesaistes saistību izpildi” (turpmāk – Ziņojums) ir sagatavots saskaņā ar likuma „Par piesārņojumu” 52. panta trešo daļu, kas noteic, ka:

*„Vides aizsardzības un reģionālās attīstības ministrija sadarbībā ar Zemkopības ministriju, Ekonomikas ministriju, Satiksmes ministriju un citām nozaru ministrijām katru gadu pēc Eiropas Parlamenta un Padomes 2013. gada 21. maija Regulas Nr. 525/2013 par mehānismu siltumnīcefekta gāzu emisiju pārraudzībai un ziņošanai un citas informācijas ziņošanai valstu un Savienības līmenī saistībā ar klimata pārmaiņām un par Lēmuma Nr. 280/2004/EK atcelšanu (turpmāk — Regula Nr. 525/2013) 7. panta pirmajā un otrajā daļā un 8. panta pirmajā daļā minēto ziņojumu iesniegšanas sagatavo un līdz 31. decembrim iesniedz Ministru kabinetam informatīvo ziņojumu par siltumnīcefekta gāzu emisiju samazināšanas un oglekļa dioksīda piesaistes saistību izpildi. Minētajā informatīvajā ziņojumā iekļauj:*

*1) siltumnīcefekta gāzu emisiju samazināšanas un oglekļa dioksīda piesaistes saistību izpildes izvērtējumu;*

*2) ja nepieciešams, priekšlikumus par izmaksu efektīviem, sociālekonomiski izvērtētiem un attiecīgā perioda nozaru politikas plānošanas dokumentiem atbilstošiem papildu pasākumiem siltumnīcefekta gāzu emisijas samazināšanas un oglekļa dioksīda piesaistes saistību izpildei.”.*

Ievērojot minēto juridisko pamatu, Ziņojumā ir iekļauta informācija par Latvijas saistībām (mērķiem) klimata politikas jomā, līdzšinējām un prognozētajām siltumnīcefekta gāzu (turpmāk – SEG) emisijām un oglekļa dioksīda (CO<sub>2</sub>) piesaisti, kā arī ir novērtēts Latvijai periodā no 2013.gada līdz 2020.gadam noteikto mērķu sasniegšanas progress.

Ziņojumu, balstoties uz līdz 2016. gada 31. decembrim pieejamo informāciju, sagatavoja Vides aizsardzības un reģionālās attīstības ministrija (turpmāk – VARAM), tajā iespēju robežās iestrādājot no Finanšu ministrijas, Ekonomikas ministrijas un Zemkopības ministrijas saņemtos komentārus un informāciju. Ārlietu ministrija un Satiksmes ministrija ziņojumu saskaņoja bez papildus komentāriem.

Nākamais ziņojums par SEG emisiju samazināšanas un CO<sub>2</sub> piesaistes saistību izpildi tiks sagatavots 2017. gada otrajā pusē saskaņā ar likuma „Par piesārņojumu” 52. panta trešajā daļā noteikto deleģējumu.

## 2. LATVIJAS SEG EMISIJU SAMAZINĀŠANAS UN MEŽA APSAIMNIEKOŠANAS CO<sub>2</sub> BILANCES MĒRĶIS

Ņemot vērā Latvijas dalību Eiropas Savienībā (turpmāk – ES), Latvijas klimata politikas mērķi ir saistīti ar Eiropas Savienības (turpmāk – ES) klimata politikas mērķiem, kā arī ar starptautisko klimata politiku – Apvienoto Nāciju Organizācijas Vispārējo konvenciju par klimata pārmaiņām (turpmāk – Konvencija) un tās Kioto protokolu.

ES ietvaros ir noteikts kopējs ES SEG emisiju samazināšanas mērķis, un tas ir sadalīts divās daļās – ES Emisijas kvotu tirdzniecības sistēmā<sup>1</sup> (turpmāk – ES ETS) iekļautās darbības un ES ETS neiekļautās darbības (turpmāk – ne-ETS). ES noteiktie kopīgie mērķi:

- ES ETS operatoriem kopīgi visā ES ir jāsamazina SEG emisiju apjoms par 21 % līdz 2020. gadam un par 43 % līdz 2030. gadam (salīdzinot ar šo ES ETS operatoru SEG emisiju apjomu 2005. gadā).
- kopējais ES ne-ETS SEG emisiju apjoms ir jāsamazina par 10 % līdz 2020. gadam un par 30 % līdz 2030. gadam (salīdzinot ar šo ne-ETS darbību SEG emisiju apjomu 2005. gadā).

ES ETS mērķa izpildes organizēšana ir Eiropas Komisijas (turpmāk – EK) atbildība. Šī mērķa izpildei ar ES normatīvo regulējumu ir apstiprināti ES ETS darbības nosacījumi un noteikta ES ETS operatoru atbildība. ES ETS operatoru SEG emisiju apjoma samazināšanas pasākumi tiek noteikti harmonizētā veidā<sup>2</sup>, un šo pasākumu izstrādi un īstenošanu nodrošina EK kopā ar ES dalībvalstīm, īstenojot ETS direktīvā noteiktās prasības un nosacījumus. ES ETS piedalās arī Latvijas komersanti.

Ne-ETS SEG emisiju samazināšanas mērķa (turpmāk – ne-ETS mērķis) izpildes saistības ir pārdalītas katrai ES dalībvalstij, t.sk. Latvijai. Dalībvalstu ne-ETS mērķi un prasības atbilstības mērķiem nodrošināšanai ir noteikti ES normatīvajā regulējumā. Periodam līdz 2020. gadam katras ES dalībvalsts mērķis un tā izpildes nosacījumi ir izteikti Saistību pārdales lēmumā<sup>3</sup>, bet periodam līdz 2030. gadam katras ES dalībvalsts mērķis un tā izpildes nosacījumi piedāvāti 2016. gada 20. jūlijā publicētajā Saistību pārdales regulas priekšlikuma projektā<sup>4</sup>. Perioda kopējais mērķis ir sadalīts arī ikgadējos saistošos mērķos.

Latvijai laika periodā līdz 2020. gadam pieļauts ne-ETS darbību SEG emisiju pieaugums par 17 %, salīdzinot ar Latvijas ne-ETS darbību SEG emisiju apjomu 2005. gadā. Latvijai vēl nav apstiprināts ne-ETS mērķis 2030. gadam, taču 2016. gada 20. jūlijā publicētais Saistību pārdales regulas priekšlikuma projekts nosaka Latvijai nepieciešamību līdz 2030. gadam samazināt ne-ETS darbību SEG emisiju apjomu par 6 % no 2005. gada apjoma. ES Padomē sarunas par 2030. gada mērķi, tā noteikšanas un izpildes nosacījumiem sākās 2016. gada 3. ceturksnī un visticamāk tos apstiprinās ne ātrāk kā 2017. gada beigās.

<sup>1</sup> ES ETS tika izveidota, lai veicinātu SEG emisiju samazināšanu izmaksu efektīvā, godīgā un solidārā veidā. ES ETS ietvaros katrai ETS iekārtai tiek piešķirts noteikts emisijas kvotu daudzums jeb SEG emisiju limits. ETS galvenokārt aptver rūpnieciskās iekārtas energoietilpīgajās tautsaimniecības nozarēs, tai skaitā elektroenerģijas un siltumenerģijas, cementa, keramikas, tērauda, stikla u.c. ražošanas iekārtas.

<sup>2</sup> Eiropas Parlamenta un Padomes 2003. gada 13. oktobra direktīva Nr. 2003/87/EK, ar kuru nosaka sistēmu siltumnīcas efektu izraisošo gāzu emisijas kvotu tirdzniecībai Kopienā un groza Padomes Direktīvu 96/61/EK un uz tās pamata pieņemtie pakārtotie tiesību akti

<sup>3</sup> Eiropas Parlamenta un Padomes 2009. gada 23. aprīļa lēmums Nr. 406/2009/EK par dalībvalstu pasākumiem siltumnīcas efektu izraisošu gāzu emisiju samazināšanai, lai izpildītu Kopienas saistības siltumnīcas efektu izraisošu gāzu emisiju samazināšanas jomā līdz 2020. gadam

<sup>4</sup> Priekšlikums Eiropas Parlamenta un Padomes regulai par saistošiem ikgadējiem siltumnīcefekta gāzu emisijas samazinājumiem, kas dalībvalstīm jāpanāk no 2021. līdz 2030. gadam nolūkā izveidot noturīgu Enerģētikas savienību un izpildīt Parīzes nolīgumā paredzētās saistības, un ar ko groza Eiropas Parlamenta un Padomes regulu Nr. 525/2013 par mehānismu siltumnīcefekta gāzu emisiju pārraudzībai un ziņošanai un citas informācijas ziņošanai saistībā ar klimata pārmaiņām”

Saistību pārdales lēmuma periodā līdz 2020. gadam zemes izmantošanas, zemes izmantošanas maiņas un mežsaimniecības (turpmāk – ZIZIMM) sektors nav iekļauts kopējā ne-ETS darbību SEG emisiju samazināšanas mērķī, bet ZIZIMM mežu apsaimniekošanas sektora darbībām (Kioto protokola 3. panta 4. punkts) ir noteikts – FMRL (*forest management reference level*)<sup>5</sup> jeb meža apsaimniekošanas CO<sub>2</sub> bilances mērķis<sup>6</sup> visā periodā līdz 2020. gadam. Saskaņā ar sākotnējo ziņojumu Kioto protokola otrā saistību perioda ietvaros<sup>7</sup> Latvija ir izvēlējusies atskaitīties par šī mērķa uzskaiti perioda beigās.

Latvijai noteiktais meža apsaimniekošanas CO<sub>2</sub> bilances mērķis ir 16 302 kt CO<sub>2</sub>/gadā Kioto protokola otrajā saistību periodā. Līdz ar to Latvijai periodā 2013.-2020. gads ir jānodrošina kopējā CO<sub>2</sub> piesaiste 130 416 kt CO<sub>2</sub> apmērā (ņemot vērā meža apsaimniekošanas SEG emisiju apjomu). Vienlaikus būtiski atzīmēt, ka, saskaņā ar ZIZIMM lēmuma<sup>8</sup> 6. panta 6. punktu, ja ES dalībvalstij kļūst pieejama labāka metodika, kas saistīta ar datiem, kurus izmanto, lai noteiktu meža apsaimniekošanas CO<sub>2</sub> bilances mērķi, vai ja ievērojami uzlabojas pieejamo datu kvalitāte, tā var veikt atbilstošas tehniskās korekcijas lai mežu apsaimniekošanai izveidotajā uzskaitē ņemtu vērā pārrēķinu ietekmi. Latvijas meža apsaimniekošanas CO<sub>2</sub> bilances mērķa oficiālais pārrēķins tiks veikts perioda beigās, lai varētu iekļaut pēc iespējas precīzāku pieejamo informāciju par datiem. Saskaņā ar Latvijas 2016. gada SEG inventarizāciju, kas starptautiski apstiprināta 2016. gada 17. oktobrī, iespējamais pārrēķinātais Kioto protokola otrā saistību perioda meža apsaimniekošanas CO<sub>2</sub> bilances mērķis varētu būt 6 380 kt CO<sub>2</sub>/gadā.

Periodam pēc 2020. gada ZIZIMM nosacījumi ir iekļauti ZIZIMM regulas projektā<sup>9</sup>, kas tika publicēts 2016. gada 20. jūlijā un kas varētu tikt apstiprināts ne ātrāk kā 2017. gada beigās. ZIZIMM regulas projektā ir iekļauts ne-emisiju noteikums ZIZIMM sektorā kopumā. Lai izpildītu ne-emisiju noteikumu, ir jāsasniedz meža apsaimniekošanas CO<sub>2</sub> bilances mērķis apsaimniekoto mežu uzskaites kategorijā, vai arī emisijas, kas radušās šajā uzskaites kategorijā, ir jānosedz ar papildus radīto piesaisti vajadzīgajā apjomā citās uzskaites kategorijās. Turklāt, sākot no 2021. gada, ZIZIMM sektoru rosināts sasaistīt ar ne-ETS sektoru, nosakot šai sasaistei detalizētākus nosacījumus.

Papildus minētajam Latvijai kā Konvencijas un Kioto protokola līgumslēdzējusei ir jānodrošina Kioto protokola 3. pantā noteiktie pienākumi, kur 3. panta 3. punktā ir noteikts, ka SEG emisijām un CO<sub>2</sub> piesaistei no atmežošanas un apmežošanas (t.s. atkal apmežošanas) darbībām ir jābūt vismaz savstarpēji izlīdzinošām, t.i., ir jābūt CO<sub>2</sub> neitrālām.

<sup>5</sup> Eiropas Parlamenta un Padomes 2013. gada 21. maija lēmuma Nr. 529/2013 par uzskaites noteikumiem attiecībā uz siltumnīcefekta gāzu emisijām un piesaisti, kas rodas darbībās, kuras saistītas ar zemes izmantošanu, zemes izmantošanas maiņu un mežsaimniecību, un par informāciju par rīcību, kas saistīta ar šīm darbībām preambulas 12. punkts – References līmeņi ir aplēses par gada neto emisijām vai piesaisti, kas meža apsaimniekošanas rezultātā rodas dalībvalsts teritorijā katrā uzskaites periodā iekļautajos gados, un tie būtu pārredzami jānosaka saskaņā ar Lēmumu 2/CMP.6 un Lēmumu 2/CMP.7.

<sup>6</sup> Meža apsaimniekošanas references līmenis nozīmē CO<sub>2</sub> piesaistes un SEG emisiju apjoma bilanci salīdzinājumā pret konkrētu gadu periodu. Šis mērķis tādējādi aptver gan CO<sub>2</sub> piesaisti, gan SEG emisijas, un tāpēc tiek izteikts kā CO<sub>2</sub> bilance.

<sup>7</sup> [http://unfccc.int/national\\_reports/initial\\_reports\\_under\\_the\\_kyoto\\_protocol/second\\_commitment\\_period\\_2013-2020/items/9499.php](http://unfccc.int/national_reports/initial_reports_under_the_kyoto_protocol/second_commitment_period_2013-2020/items/9499.php)

<sup>8</sup> 2013. gada 21. maija Eiropas Parlamenta un Padomes Lēmums Nr. 529/2013/ES par uzskaites noteikumiem attiecībā uz siltumnīcefekta gāzu emisijām un piesaisti, kas rodas darbībās, kuras saistītas ar zemes izmantošanu, zemes izmantošanas maiņu un mežsaimniecību, un par informāciju par rīcību, kas saistīta ar šīm darbībām

<sup>9</sup> Priekšlikums par zemes izmantošanā, zemes izmantošanas maiņā un mežsaimniecībā radušos siltumnīcefekta gāzu emisiju un piesaistījumu iekļaušanu klimata un enerģētikas politikas satvarā laikposmam līdz 2030. gadam un ar ko groza Eiropas Parlamenta un Padomes Regulu Nr. 525/2013 par mehānismu siltumnīcefekta gāzu emisiju pārraudzībai un ziņošanai un citas informācijas ziņošanai saistībā ar klimata pārmaiņām

### 3. MĒRĶU IZPILDES NOVĒRTĒJUMA METODISKĀ PIEEJA

#### 3.1. SEG emisiju samazināšanas un meža apsaimniekošanas CO<sub>2</sub> bilances mērķu izpildes vēsturiskā progresa novērtēšanas metodoloģija

Latvijas SEG emisiju samazināšanas un meža apsaimniekošanas CO<sub>2</sub> bilances mērķu izpildes vēsturiskais progress novērtēts atbilstoši ikgadējās SEG inventarizācijas rezultātiem. Ikgadējās SEG inventarizācijas sagatavošanu koordinē VARAM, sadarbojoties ar Ekonomikas ministriju, Zemkopības ministriju un Satiksmes ministriju, kā arī valsts sabiedrību ar ierobežotu atbildību „Latvijas Vides, ģeoloģijas un meteoroloģijas centrs”, Centrālās statistikas pārvaldi, Fizikālās enerģētikas institūtu, Latvijas Valsts mežzinātnes institūtu „Silava”, Latvijas Lauksaimniecības universitāti u.c. Ikgadējās SEG inventarizācijas sagatavošanu, ņemot vērā Konvencijas, Kioto protokola un Regulas Nr. 525/2013<sup>10</sup> prasības, veic saskaņā ar Ministru kabineta 2012. gada 27. marta noteikumiem Nr. 217 „Noteikumi par siltumnīcefekta gāzu emisijas vienību inventarizācijas nacionālo sistēmu”.

Ikgadējais nacionālais SEG monitorings ietver:

- SEG emisiju (oglekļa dioksīds (CO<sub>2</sub>); metāns (CH<sub>4</sub>), dislāpekļa oksīds (N<sub>2</sub>O), sēra heksafluorīds (SF<sub>6</sub>), slāpekļa trifluorīds (NF<sub>3</sub>), fluorogļūdeņraži (HFC) un perfluorogļūdeņraži (PFC)) un CO<sub>2</sub> piesaistes aprēķinus, sākot no 1990. gada, kas apkopoti kopējā ziņošanas formātā (CRF);
- SEG emisiju un CO<sub>2</sub> piesaistes uzskaiti, sākot no 2008. gada, par ZIZIMM aktivitātēm Kioto protokola 3. panta 3. un 4. punkta ietvaros, kuri apkopoti kopējā ziņošanas formātā (CRF);
- Nacionālā inventarizācijas ziņojuma (NIZ)<sup>11</sup> sagatavošanu.

Lai aprēķinātu SEG emisijas un CO<sub>2</sub> piesaisti, tiek izmantotas:

- Klimata pārmaiņu starpvaldību padomes (IPCC) izstrādātās metodoloģijas, kuras apstiprinātas Konvencijas un tās Kioto protokola līgumslēdzēju pušu konferencēs<sup>12</sup>;
- Ženēvas konvencijas par robežšķērsojošo gaisa piesārņošanu lielos attālumos Atmosfēras emisiju inventarizācijas vadlīnijas.

Katru gadu, sagatavojot SEG inventarizāciju, tiek veiktas kvalitātes kontroles un kvalitātes nodrošināšanas procedūras saskaņā ar IPCC metodoloģijām. SEG inventarizācija tiek pārbaudīta nacionāli, ES ietvaros (pārbaudi veic Eiropas Vides aģentūra) un starptautiski saskaņā ar COP apstiprinātām pārbaudes vadlīnijām. Turklāt ES pēc SEG inventarizācijas pārbaudes veikšanas apstiprina ne-ETS darbību SEG emisiju apjomu, attiecībā uz kuru Latvijai ir jānodrošina Saistību pārdales lēmumā noteiktā izpilde.

#### 3.2. SEG emisiju samazināšanas un meža apsaimniekošanas CO<sub>2</sub> bilances mērķu izpildes nākotnes prognožu sagatavošanas metodoloģija

Latvijas SEG emisiju samazināšanas un meža apsaimniekošanas CO<sub>2</sub> bilances mērķu izpildes novērtējums ir sagatavots, balstoties uz SEG emisiju un CO<sub>2</sub> piesaistes apjoma prognozēm. Minētās prognozes tiek gatavotas reizi divos gados un apkopotas divgadu Ziņojumos par SEG prognozēm, politiku un pasākumiem. Prognožu gatavošanu koordinē VARAM, sadarbojoties ar Ekonomikas ministriju, Zemkopības ministriju un Satiksmes ministriju, kā arī institūcijām, kas ir iesaistītas arī SEG inventarizācijas sagatavošanā. Prognozes, ievērojot Konvencijas un Kioto protokola nosacījumus, tiek gatavotas saskaņā ar

<sup>10</sup> Eiropas Parlamenta un Padomes Regula Nr. 525/2013 par mehānismu siltumnīcefekta gāzu emisiju pārraudzībai un ziņošanai un citas informācijas ziņošanai valstu un Savienības līmenī saistībā ar klimata pārmaiņām

<sup>11</sup> Ziņojumā aprakstīta SEG emisiju un CO<sub>2</sub> piesaistes aprēķinu gaita, izmantotie emisiju faktori, darbību dati, pieņēmumi u.c. informācija par katru nozari atsevišķi, kā arī papildus informācija saskaņā ar Kioto protokola 7. panta 1. punktu

<sup>12</sup> <http://www.ipcc-nggip.iges.or.jp/public/2006gl/>

Regulu Nr. 525/2013 un Vides politikas pamatnostādņu 2014.-2020. gadam Vides monitoringa programmu 2015.-2020. gadam.

Prognozes ikreiz gatavo šādiem diviem iespējamiem scenārijiem:

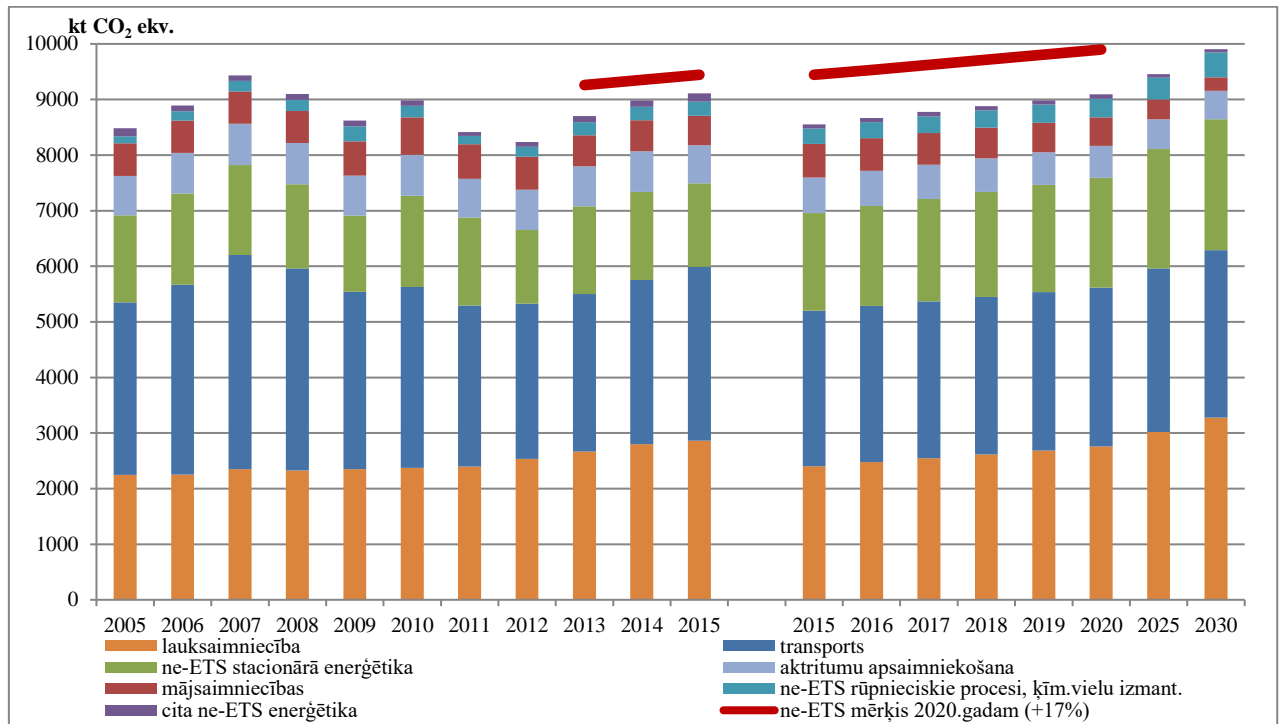
- Esošo pasākumu scenārijs WEM (*with existing measures*) – prognozējot SEG izmaiņas, tiek ņemti vērā tie SEG emisijas samazinošie pasākumi (tiešā vai netiešā veidā), kas jau ir īstenoti, šobrīd tiek īstenoti vai kuru īstenošana ir iepļānota un tiem ir noteikts finansējums;
- Papildus pasākumu scenārijs WAM (*with additional measures*) – prognozējot SEG izmaiņas, tiek ņemti vērā tie SEG emisijas samazinošie pasākumi (tiešā vai netiešā veidā), kuru īstenošana vēl nav uzsākta un kuru īstenošana nav iepļānota attīstības plānošanas dokumentos, t.sk. esošo pasākumu pastiprināšana, proti, īstenošana lielākā apmērā nekā sākotnēji iepļānots.

Eksperti, sagatavojot SEG prognozes, izmanto oficiālās Latvijas makroekonomiskās prognozes, gan starptautiskās tirgus attīstības prognozes (piemēram, energoresursu cenas prognozes, oglekļa cenas prognozes). Eksperti, sagatavojot SEG prognozes, veic kvalitātes kontroles un kvalitātes nodrošināšanas procedūras. Sagatavotās SEG prognozes un to sagatavošanās izmantotās politikas un pasākumus pārbauda ministriju eksperti nacionālās sistēmas ietvaros. Ziņojumus par SEG prognozēm, politiku un pasākumiem pārbauda ES ietvaros (pārbaudi veic Eiropas Vides aģentūra), gan Konvencijas ietvaros, kad pārbaudi veic Konvencijas sekretariāta eksperti, kā arī kad pārbaudi veic pārējās Konvencijas līgumslēdzējpusēs divgadu daudzpusējās izvērtēšanas laikā.

## 4. SEG EMISIJU SAMAZINĀŠANAS MĒRĶA IZPILDE

### 4.1. SEG emisiju samazināšanas mērķa izpildes progresa novērtējums

Atbilstoši 2016. gada SEG inventarizācijai par 1990.-2014. gadu<sup>13</sup> (turpmāk – 2016. gada SEG inventarizācija) un aptuvenai SEG inventarizācijai par 2015. gadu<sup>14</sup> Latvijas kopējās SEG emisijas no 2005. gada līdz 2014. gadam bija samazinātas par 0,3 %, bet līdz 2015. gadam kopējās Latvijas SEG emisijas, salīdzinot ar 2005. gadu, bija palielinājušās par 1,2 %. Kopējās Latvijas SEG emisijas 2014. gadā bija 1139320 kt CO<sub>2</sub> ekv, bet aptuvenās 2015. gada SEG emisijas – 11542,85 kt CO<sub>2</sub> ekv



1. att. Latvijas faktiskās ne-ETS darbību SEG emisijas (2005.-2015.g.) un SEG emisiju prognoze (2015.-2020.g.) (kt CO<sub>2</sub> ekv.)<sup>15</sup>

Latvijas ES ETS operatoru radītais SEG emisiju apjoms 2014. gadā bija tikai 2354,25 kt CO<sub>2</sub> ekv. jeb 20,7 % no kopējā Latvijas SEG emisiju apjoma. Turklāt Latvijas ES ETS operatori līdz 2014. gadam bija samazinājuši savas SEG emisijas par 17,5 % un līdz 2015. gadam – par 19 %, salīdzinot ar 2005. gadu.

Ne-ETS darbību SEG emisiju dinamika šobrīd liecina par emisiju palielinājumu – 5,4 % palielinājums 2005.-2014. gadā. Savukārt periodā no 2005. gada līdz 2015. gadam ne-ETS darbību SEG emisiju apjoma palielinājums ir vēl būtiskāks – 7,9 % (1. attēls). Tomēr 2013.-2015. gadā Latvija kopumā ir iekļāvusies Latvijai ar Saistību pārdales lēmumu noteiktajos ne-ETS darbību ikgadējos mērķos (SEG emisiju apjoms ir 3%-5 % zemāks nekā pieļaujamais).

Ne-ETS darbību SEG emisiju apjoma dinamika<sup>16</sup>:

- Transports (32,7% īpatsvars ne-ETS darbību SEG emisiju 2014.gada apjomā) – 4,8% samazinājums 2005.-2014.g.;

<sup>13</sup> [http://cdr.eionet.europa.eu/lv/eu/mmr/art07\\_inventory/ghg\\_inventory/envvpkkoq/](http://cdr.eionet.europa.eu/lv/eu/mmr/art07_inventory/ghg_inventory/envvpkkoq/)

<sup>14</sup> [http://cdr.eionet.europa.eu/lv/eu/mmr/art08\\_proxy/envv5gjkq/](http://cdr.eionet.europa.eu/lv/eu/mmr/art08_proxy/envv5gjkq/)

<sup>15</sup> 2016. gada SEG inventarizācija, aptuvenā SEG inventarizācija par 2015.gadu, Ziņojums par SEG prognozēm, politiku un pasākumiem (2015.g.)

<sup>16</sup> 2016.gada SEG inventarizācija, aptuvenā SEG inventarizācija par 2015.gadu



- Lauksaimniecība (30,2% īpatsvars ne-ETS darbību SEG emisiju 2014.gada apjomā) – 20,1% palielinājums 2005.-2014.g.;
- Ne-ETS stacionārā enerģētika<sup>17</sup> (17,3% īpatsvars ne-ETS darbību SEG emisiju 2014.gada apjomā) – 0,9% samazinājums 2005.-2014.g.;
- Atkritumu apsaimniekošana (9,3% īpatsvars ne-ETS darbību SEG emisiju 2014.gada apjomā) – 10,4% palielinājums 2005.-2014.g.;
- Mājsaimniecības (6,2% īpatsvars ne-ETS darbību SEG emisiju 2014.gada apjomā) – 5,2% samazinājums 2005.-2014.g.;
- Ne-ETS rūpnieciskie procesi, ķīmisko vielu izmantošana (2,7% īpatsvars ne-ETS darbību SEG emisiju 2014.gada apjomā) – 169,4% palielinājums 2005.-2014.g.;
- Cita ne-ETS enerģētika<sup>18</sup> (1,8% īpatsvars ne-ETS darbību SEG emisiju 2015.gada apjomā) – 2,7% palielinājums 2005.-2014.g.;

Latvijas ekspertu Ziņojuma par SEG prognozēm, politiku un pasākumiem ietvaros<sup>19</sup> (iesniegts EK un Konvencijas sekretariātam 2015. gadā) ietvaros sagatavotās SEG emisiju prognozes esošo pasākumu scenārijā laika posmam līdz 2030. gadam liecina, ka kopējās ne-ETS darbību SEG emisijas laika periodā no 2005.-2020. gadam pieaugs par apmēram 7 %, un tādējādi Latvija varēs izpildīt arī savu 2020. gada ne-ETS mērķi. Taču jāatzīmē, ka sākotnējā SEG inventarizācijā par 2015. gadu ne-ETS darbību SEG emisiju apjoma pieaugums pārsniedz 2020. gadam prognozēto ne-ETS darbību SEG emisiju apjoma pieaugumu (skat. 1. tabulu un 1. attēlu).

**1. tabula Kopsavilkums par Latvijas ne-ETS mērķu 2013.-2020.gadam faktisko un prognozēto izpildi**

|  | 2013      | 2014      | 2015      | 2015      | 2016      | 2017      | 2018      | 2019      | 2020      |
|--|-----------|-----------|-----------|-----------|-----------|-----------|-----------|-----------|-----------|
| ne-ETS darbību SEG emisijas (t CO <sub>2</sub> ekv.) | 8 776 857 | 9 017 596 | 9 230 313 | 8 552 843 | 8 668 211 | 8 774 598 | 8 881 042 | 8 983 684 | 9 090 359 |
| ne-ETS mērķi (kt CO <sub>2</sub> ekv.)               | 9 260 062 | 9 351 238 | 9 442 415 | 9 442 420 | 9 533 591 | 9 624 768 | 9 715 944 | 9 8071 22 | 9898 299  |
| Mērķa pārpile (t CO <sub>2</sub> ekv.)               | 483 205   | 333 642   | 212 102   | 889 572   | 865 380   | 850 170   | 834 902   | 823 438   | 807 940   |
| Mērķu izpilde <sup>20</sup> (%)                      | 5,5%      | 3,7%      | 2,3%      | 10,4%     | 10,0%     | 9,7%      | 9,4%      | 9,2%      | 8,9%      |

Latvijas 2013. gada ne-ETS darbību SEG emisiju apjoms ir apstiprināts ar EK lēmumu Nr. 2016/2132<sup>21</sup>

Latvijas 2014.gada ne-ETS darbību SEG emisiju apjoms - saskaņā ar 2016. gada SEG inventarizāciju<sup>22</sup>

2015. gada dati saskaņā ar Latvijas aptuveno SEG inventarizāciju par 2015. gadu<sup>23</sup>

2015.-2020.g. SEG emisiju prognozes atbilstoši 2015. gadā EK un Konvencijas sekretariātam iesniegtajam Ziņojuma par SEG prognozēm politiku un pasākumiem, ko ir izskatījusi un apstiprinājusi EK un Konvencijas sekretariāts<sup>24</sup>

Ne-ETS darbību SEG emisiju samazināšanas mērķi saskaņā ar lēmumu Nr. 2013/162/ES<sup>25</sup> un Īstenošanas lēmumu Nr. 2013/634/ES<sup>26</sup>.

<sup>17</sup> ES ETS neiekļautās stacionārās sadedzināšanas iekārtas

<sup>18</sup> militārais sektors un dabasgāzes apgāde

<sup>19</sup> [http://cdr.eionet.europa.eu/lv/eu/mmr/art04-13-14\\_lcds\\_pams\\_projections/envvyqbag/;](http://cdr.eionet.europa.eu/lv/eu/mmr/art04-13-14_lcds_pams_projections/envvyqbag/)

[http://unfccc.int/national\\_reports/biennial\\_reports\\_and\\_iar/submitted\\_biennial\\_reports/items/7550.php;](http://unfccc.int/national_reports/biennial_reports_and_iar/submitted_biennial_reports/items/7550.php)

[http://unfccc.int/documentation/documents/advanced\\_search/items/3594.php?rec=j&preref=600009041#beg](http://unfccc.int/documentation/documents/advanced_search/items/3594.php?rec=j&preref=600009041#beg)

<sup>20</sup> (+) – mērķis tiek pārpildīts, un Latvijas ne-ETS darbību SEG emisiju apjoms ir zemāks nekā noteiktais mērķis; (-) – mērķis netiek izpildīts, un Latvijas ne-ETS darbību SEG emisiju apjoms pārsniedz noteikto mērķi

<sup>21</sup> Eiropas Komisijas 2016. gada 5. decembra Īstenošanas lēmums Nr. 2016/2132 par katras dalībvalsts 2013. gada siltumnīcefekta gāzu emisijām, uz ko attiecas Eiropas Parlamenta un Padomes Lēmums Nr. 406/2009/EK

<sup>22</sup> [http://unfccc.int/national\\_reports/annex\\_i\\_ghg\\_inventories/national\\_inventories\\_submissions/items/8108.php](http://unfccc.int/national_reports/annex_i_ghg_inventories/national_inventories_submissions/items/8108.php)

<sup>23</sup> [https://cdr.eionet.europa.eu/lv/eu/mmr/art08\\_proxy/envv5gjkq/](https://cdr.eionet.europa.eu/lv/eu/mmr/art08_proxy/envv5gjkq/)

<sup>24</sup> [http://cdr.eionet.europa.eu/lv/eu/mmr/art04-13-14\\_lcds\\_pams\\_projections/envvyqbag/;](http://cdr.eionet.europa.eu/lv/eu/mmr/art04-13-14_lcds_pams_projections/envvyqbag/)

[http://unfccc.int/national\\_reports/biennial\\_reports\\_and\\_iar/submitted\\_biennial\\_reports/items/7550.php;](http://unfccc.int/national_reports/biennial_reports_and_iar/submitted_biennial_reports/items/7550.php)

[http://unfccc.int/documentation/documents/advanced\\_search/items/3594.php?rec=j&preref=600009041#beg](http://unfccc.int/documentation/documents/advanced_search/items/3594.php?rec=j&preref=600009041#beg)

SEG emisiju prognoze esošo pasākumu scenārijā liecina, ka ne-ETS darbību SEG emisiju apjoms turpinās stabili palielināties periodā līdz 2020. gadam, SEG emisiju pieaugumu veidojot tieši lauksaimniecības un ne-ETS stacionārās enerģētikas sektorā, kas izskaidrojams ar prognozēto būtisko lauksaimniecības sektora attīstību un lētajiem fosilajiem energoresursiem. Transporta sektorā savukārt tiek prognozēts SEG emisiju samazinājums, ņemot vērā transporta sektora tehnoloģisko attīstību un ES kopējo politiku CO<sub>2</sub> no ceļu transportlīdzekļiem ierobežošanā. Ne-ETS darbību esošo pasākumu scenārijā SEG emisiju prognozētā apjoma dinamika<sup>27</sup>:

- Ne-ETS stacionārā enerģētika<sup>28</sup> – 25,9% palielinājums 2005.-2020.g., 27% palielinājums 2014.-2020.g.;
- Lauksaimniecība – 21,4% palielinājums 2005.-2020.g., 1,1% palielinājums 2014.-2020.g.;
- Ne-ETS rūpnieciskie procesi, ķīmisko vielu izmantošana – 270,7% palielinājums 2005.-2020.g., 37,6% palielinājums 2014.-2020.g.;
- Atkritumu apsaimniekošana – 24,8% samazinājums 2005.-2020.g., 31,8% samazinājums 2014.-2020.g.;
- Mājsaimniecības – 12,8% samazinājums 2005.-2020.g., 8% samazinājums 2014.-2020.g.;
- Transports – 7,8% samazinājums 2005.-2020.g., 3,1% samazinājums 2014.-2020.g.;
- Cita ne-ETS enerģētika<sup>29</sup> – 52,2% samazinājums 2005.-2020.g., 53,5% samazinājums 2014.-2020.g..

Prognozes liecina, ka, ne-ETS mērķa ikgadējā pārpilde ir pietiekama, lai Latvija iekļautos 2020. gada mērķa un 2020. gada trajektorijas ikgadējo mērķu izpildē. Tajā pašā laikā ir redzams, ka faktiskie SEG emisiju apjomi būtiski atšķiras no SEG prognozēm (2015. gadā iesniegtais Ziņojums par SEG prognozēm, politiku un pasākumiem). Īpaši labi tas ir redzams 2015. gada SEG emisiju aktuālajos datos, kas ir būtiski lielāki nekā prognozētais 2015. gada ne-ETS darbību SEG emisiju apjoms (aptuvenās SEG inventarizācijas par 2015. gadu ne-ETS darbību SEG emisiju apjoms ir par 7,7 lielāks nekā prognozētais 2015. gada ne-ETS darbību SEG emisiju apjoms). Ņemot vērā šos apstākļus, šobrīd ir pārāgrī secināt, ka Latvija 2020. gada ne-ETS mērķi izpildīs bez jebkādas piepūles.

Pēdējais šobrīd pieejamais oficiālais Ziņojums par SEG prognozēm, politiku un pasākumiem ir gatavots 2015. gadā, ņemot vērā SEG inventarizācijas datus (aktivitātes dati, radītais SEG emisiju apjoms) līdz 2012. gadam, kā arī ņemot vērā 2014. gada iedzīvotāju, makroekonomiskās un sektoru attīstības prognozes. Aktuālā un jaunākā informācija par prognozēm SEG emisiju samazināšanā būs pieejama pēc 2017. gada 15. marta, kad EK tiks iesniegts jaunākais Ziņojums par SEG prognozēm, politiku un pasākumiem.

#### **4.2. SEG emisiju samazināšanas mērķa izpildei nepieciešamie papildus pasākumi**

Ņemot vērā ziņojumu par SEG prognozēm, politiku un pasākumiem, kas tika iesniegts EK 2015. gadā, ir secināms, ka Latvija ar Saistību pārdales lēmumu noteiktos ikgadējos

<sup>25</sup> Eiropas Komisijas 2013. gada 26. marta lēmumu Nr. 2013/162/ES par dalībvalstu ikgadējo emisiju sadales apjomu noteikšanu laikposmam no 2013. līdz 2020. gadam saskaņā ar Eiropas Parlamenta un Padomes Lēmumu Nr. 406/2009/EK

<sup>26</sup> Eiropas Komisijas 2013. gada 31. oktobra Īstenošanas lēmums Nr. 2013/634/ES par dalībvalstu ikgadējo emisiju sadales apjomu korekcijām laikposmam no 2013. līdz 2020. gadam saskaņā ar Eiropas Parlamenta un Padomes Lēmumu Nr. 406/2009/EK

<sup>27</sup> Ziņojums par SEG prognozēm, politiku un pasākumiem (2015.g.)

<sup>28</sup> ES ETS neiekļautās stacionārās sadedzināšanas iekārtas

<sup>29</sup> militārais sektors un dabasgāzes apgāde

mērķus 2013.-2020. gada periodā izpildīs. Līdz ar to 2020. gada ne-ETS darbību SEG emisiju samazināšanas mērķa izpildei nebūs nepieciešami papildus SEG emisiju samazināšanas pasākumi. Tomēr ir jāņem vērā, ka 2020. gada ne-ETS darbību SEG emisiju samazināšanas mērķa izpilde lielā mērā ir atkarīga no tā, vai tiks turpināta šobrīd esošo pasākumu, kas tieši vai netieši samazina SEG emisijas, īstenošana, kā arī periodā līdz 2020. gadam tiks uzsākts īstenot tos pasākumus, kuru īstenošana ir iepļānota šajā periodā. Šo nosacījumu ir būtiski ņemt vērā, jo Latvijas ne-ETS darbību SEG emisiju mērķa pārpilde periodā no 2013.-2015. gadam pakāpeniski samazinās. Latvijas SEG prognozes ir sagatavotas tieši ar pieņēmumu, ka esošie SEG emisiju samazinošie pasākumi tiek īstenoti visā periodā, kā arī ar pieņēmumu, ka tiek īstenoti iepļānotie pasākumi.

Tomēr 2030. gada ne-ETS darbību SEG emisiju samazināšanas mērķa īstenošanai būs nepieciešams īstenot papildus pasākumus, jo šobrīd tiek prognozēts, ka ne-ETS darbību SEG emisiju apjoms periodā pēc 2020. gada turpinās pieaugt, un nevis samazināsies, kas ir nepieciešams 2030. gada ne-ETS darbību SEG emisiju mērķa izpildei.

Līdz ar to ir secināms, ka SEG emisiju samazināšanas turpināšanai un turpmākai nodrošināšanai ir būtiski turpināt īstenot esošos pasākumus<sup>30</sup> un tuvākajā laikā uzsākt iepļānotos pasākumus. Ir arī nepieciešams noteikt SEG emisiju samazināšanai nepieciešamos papildus pasākumus, nodrošināt finansējumu tiem un uzsākt to īstenošanu, īpaši ņemot vērā, ka pasākumu agrīnāka īstenošana nodrošina to izmaksu efektīvāku īstenošanu.

VARAM šobrīd saskaņā ar Ministru kabineta 2015. gada 1. decembra sēdes protokollēmuma Nr. 64 45.§ „Informatīvais ziņojums „Par Klimata un enerģētikas politikas satvara laikposmam no 2020.gada līdz 2030.gadam ieviešanu”” 9. punktā noteikto uzdevumu<sup>31</sup> gatavo ziņojumu, kurā tiks apkopoti visu nozaru ministriju un nozaru ekspertu iesniegtie pasākumi, kas šobrīd tiek īstenoti vai ir iepļānota tā īstenošana, kā arī tiks apkopoti iespējamie papildus īstenojamie pasākumi SEG emisiju samazināšanas nodrošināšanai.

<sup>30</sup> Iekļauti Latvijas Divgadu ziņojumā Konvencijas ietvaros – 3.tabula, sākot ar 73.lpp

<sup>31</sup> „9. Vides aizsardzības un reģionālās attīstības ministrijai (turpmāk – VARAM) sadarbībā ar Pārresoru koordinācijas centru, Ārlietu ministriju, Zemkopības ministriju, Ekonomikas ministriju, Finanšu ministriju un Satiksmes ministriju ir jā sagatavo un jā iesniedz izskatīšanai Ministru kabinetā konceptuāls ziņojums par Latvijas potenciālo siltumnīcefekta gāzu (turpmāk – SEG) emisiju samazināšanas mērķu laika posmam no 2020.gada līdz 2030. gadam izpildes nodrošināšanu sadalījumā pa nozarēm, tajā iekļaujot:

- 1) izvērtējumu par nozaru esošo SEG emisiju samazināšanas pasākumu efektivitāti;
- 2) informāciju par nepieciešamajiem papildu pētījumiem, lai izvērtētu nozaru potenciālu un iespējas nodrošināt SEG emisiju samazināšanu, un to izmaksām;
- 3) tautsaimniecības nozarēs īstenojamo SEG emisiju samazināšanas pasākumu izmaksas un ieguvumus;
- 4) informāciju par iespējamo finansējumu un finanšu avotiem nepieciešamo papildus pētījumu un SEG emisiju samazināšanas pasākumu veikšanai.”

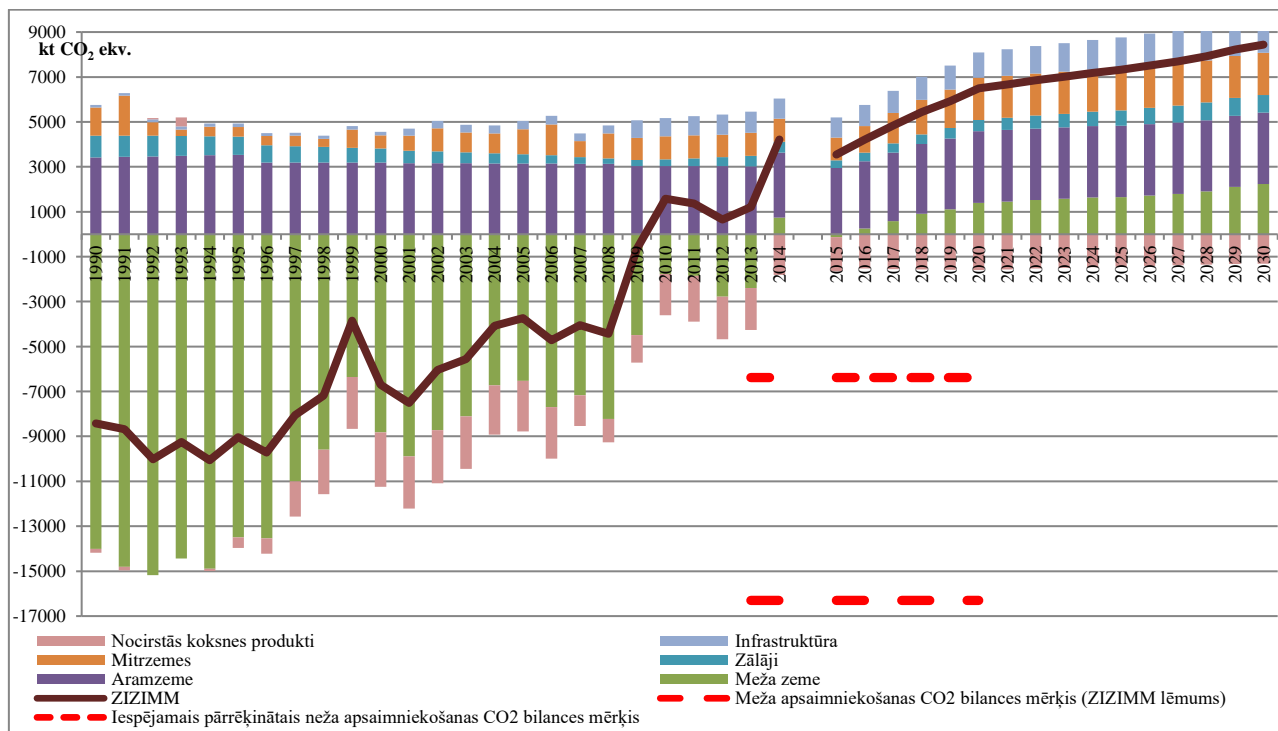
## 5. MEŽA APSAIMNIEKOŠANAS CO<sub>2</sub> BILANCES MĒRĶA IZPILDE

### 5.1. Meža apsaimniekošanas CO<sub>2</sub> bilances mērķa izpildes progresa novērtējums

Saskaņā ar 2016. gada SEG inventarizāciju un saskaņā Ziņojumu par SEG prognozēm, politiku un pasākumiem ZIZIMM sektors 2013.-2020. gadā ir SEG emisiju avots (CO<sub>2</sub> piesaiste ir mazāka nekā sektorā radītās SEG emisijas). Kopējais ZIZIMM sektora radītais SEG emisiju apjoms 2014. gadā pārsniedza 4220,14 kt CO<sub>2</sub> ekv., kur visā sektorā kopumā tika radītas 6097,61 kt SEG emisiju (CO<sub>2</sub> ekv.) un tika radīta 1880,45 kt CO<sub>2</sub> emisiju piesaiste. Meža zemes apakšsektors 2014. gadā nenodrošināja CO<sub>2</sub> neto piesaisti (CO<sub>2</sub> piesaiste ir mazāka nekā SEG emisijas no meža zemes), kopumā radot 808,7 kt SEG emisiju (CO<sub>2</sub> ekv.) un 62,87 kt CO<sub>2</sub> emisiju piesaistes. (skat. 2. attēlu)

Ņemot vērā Latvijas 2016. gada SEG inventarizāciju, ir secināms, ka 2013. un 2014. gadā meža apsaimniekošanas CO<sub>2</sub> bilances mērķis – 16 302 kt CO<sub>2</sub> (gadā), kā arī iespējamais pārrēķinātais mērķis – 6380 kt CO<sub>2</sub> (gadā), netiek sasniegts ar esošo politiku un īstenotajiem pasākumiem ZIZIMM sektorā. Neizpilde 2013. gadā pret noteikto mērķi ir 12 809 kt CO<sub>2</sub>, bet 2014. gadā – 15 873 kt CO<sub>2</sub>. Savukārt neizpilde pret iespējamo pārrēķināto mērķi, protams, ir mazāka – 2887 kt CO<sub>2</sub> 2013. gadā un 5951 kt CO<sub>2</sub> 2014. gadā.

Jāņem vērā, ka tehniskā saistību izpilde attiecībā uz meža apsaimniekošanas CO<sub>2</sub> bilances mērķi notiks tikai pēc 2020. gada, kad Latvijai vajadzēs nodrošināt, ka katra gada mērķis 2013.-2020. gada periodā nav pārsniegts. Tomēr saskaņā ar Zemkopības ministrijas sniegto informāciju par meža apsaimniekošanas CO<sub>2</sub> bilances mērķa izpildes aplēsēm skaitļos būs iespējams vērtēt sākot no 2018. gada (orientējoši)<sup>32</sup>, sakarā ar ZIZIMM sektora datu pārrēķiniem, paredzamajiem aprēķinu uzlabojumiem turpmākajos gados, kā arī meža apsaimniekošanas CO<sub>2</sub> bilances mērķa tehniskajām korekcijām, kas saistību perioda beigās noteiks to mērķi, kura izpildi Latvijai būs jānodrošina.



2. att. Latvijas ZIZIMM faktiskais (1990.-2014.g.) un prognozētais (2015.-2030.g.) SEG emisiju un CO<sub>2</sub> neto piesaistes apjoms (kt CO<sub>2</sub> ekv.)<sup>33</sup>

<sup>32</sup> galīgais ZIZIMM sektora emisiju vienību aprēķins notiks 2022.gadā, kad tiks iesniegta SEG inventarizācija par 1990.-2020.gadu

<sup>33</sup> 2016. gada SEG inventarizācija, Ziņojums par SEG prognozēm, politiku un pasākumiem (2015.g.)

CO<sub>2</sub> piesaistes samazināšanos meža zemes apakšsektorā ir iespējams izskaidrot ar to, ka salīdzinot ar atskaites periodu (1990-2009) ir par ~14 % palielinājies mežistrādes apjoms, kā arī par 10 % samazinājies krājas pieaugums, pieaudzis atmirums, kā rezultātā ir samazinājies CO<sub>2</sub> piesaistes pieaugums (saskaņā ar ZIZIMM ekspertu novērtējumu). Turklāt mērķi ņem vērā ne tikai koksnes SEG emisijas, bet arī meža augsnes (tostarp organisko augšņu) SEG emisijas. SEG emisiju samazinājums aramzemēs galvenokārt tiek saistīts ar aramzemju transformāciju par zālājiem. Lielākais SEG emisiju apjoms no zālājiem rodas no organiskajām augsnēm. Mitrajos SEG emisijas galvenokārt tiek uzskaitītas no kūdras ieguves, tāpēc, mainoties kūdras izstrādes apjomam, mainās SEG emisiju apjoms.

ZIZIMM sektora SEG emisiju dinamikā, saskaņā ar Zemkopības ministrijas sniegto informāciju, jāņem vērā arī šādas attīstības tendences:

- Būtiska nozīme ir ne tikai mežiem kā CO<sub>2</sub> piesaistītājiem, bet arī augsnei. Augsnes SEG emisijas sastāda būtisku daļu no Latvijas ZIZIMM sektora SEG emisijām (īpaši organiskās augsnes).
- Organiskajām augsnēm ir augstas SEG emisijas uz 1 ha. Lielākās SEG emisijas attiecībā uz organiskajām augsnēm saistītas ar zemes lietojuma kategoriju maiņu.
- Meža sektorā ir būtisks koksnes dabiskā atmiruma apjoms 7 milj. m<sup>3</sup> gadā, kas salīdzinoši ar citām ES valstīm ir liels apjoms.
- Stablu CO<sub>2</sub> piesaisti ilgtermiņā ir iespējams nodrošināt tad, ja ir vienmērīga mežaudžu vecumstruktūra (mežaudžu platību sadalījums vecuma grupās ir vienmērīgs). Šādā gadījumā iespējama arī vienmērīga koksnes resursu ieguve. Jāņem vērā, ka vislielākā CO<sub>2</sub> piesaiste ir vidēja vecuma mežaudzes un briestaudzēs. Šobrīd Latvijā vērojama pieaugušu un pāraugušu mežaudžu uzkrāšanās.

Latvijas progresu meža apsaimniekošanas CO<sub>2</sub> bilances mērķa izpildē periodā līdz 2020. gadam kopumā pagaidām vēl nav iespējams novērtēt, jo nav pieejamas nepieciešamās Konvencijas Kioto protokola 3. panta 4. punktā noteikto meža apsaimniekošanas darbību SEG emisiju un CO<sub>2</sub> piesaistes prognozes, lai novērtētu progresu tieši tām darbībām, kurām tiek piemērots mērķis. Saskaņā ar Regulu Nr. 525/2013 ziņojumā par SEG prognozēm, politiku un pasākumiem tiek sagatavotas SEG prognozes SEG inventarizācijas sektoru dalījumā, t.i. SEG emisiju un CO<sub>2</sub> piesaistes prognozes tiek sagatavots kopējām ZIZIMM sektora kategorijām. Tomēr, lai izvērtētu meža apsaimniekošanas CO<sub>2</sub> bilances mērķa sasniegšanu periodā līdz 2020. gadam, ir nepieciešami dati un to aprēķini citādā griezumā. Tā kā VARAM šādas informācijas Ziņojuma izstrādes laikā nebija, un nepieciešamo informāciju neapkopo arī eksperti, kuri sagatavo SEG emisiju un CO<sub>2</sub> piesaistes prognozes (Latvijas Valsts mežzinātnes institūts „Silava”), tad šobrīd nav iespējams izvērtēt meža apsaimniekošanas CO<sub>2</sub> bilances mērķa sasniegšanu periodā no 2015. gada līdz 2020. gadam.

**2. tabula Latvijas meža apsaimniekošanas CO<sub>2</sub> bilances mērķa izpilde 2013.-2014. g.**

|      | meža apsaimniekošanas SEG emisijas/CO <sub>2</sub> piesaiste | meža apsaimniekošanas CO <sub>2</sub> bilances mērķis | pārpalikums vai iztrūkums | pārrēķinātais meža apsaimniekošanas CO <sub>2</sub> bilances mērķis | pārpalikums vai iztrūkums |
|------|--|---|---------------------------|---|---------------------------|
| 2013 | -3 492 583   | -16 302 000   | <b>-12 809 417</b>        | -6 380 000  | <b>-2 887 417</b>         |
| 2014 | -428 403   | -16 302 000   | <b>-15 873 597</b>        | -6 380 000  | <b>-5 951 595</b>         |

Papildus meža apsaimniekošanas CO<sub>2</sub> bilances mērķa sasniegšanai katru gadu, Latvijai ir arī jānodrošina, ka atmežošanas rezultātā radušās CO<sub>2</sub> emisijas nepārsniedz apmežošanas un atkārtotas apmežošanas rezultātā radušos CO<sub>2</sub> piesaisti (saskaņā ar Kioto protokola 3. panta 3. punktu).

Ņemot vērā 2016. gada SEG inventarizāciju, Latvija par 2013. un 2014. gadu neizpilda Konvencijas Kioto protokola 3. panta 3. punkta nosacījumu, un atmežošanas darbībās radītais CO<sub>2</sub> emisiju apjoms pārsniedz apmežošanas un atkārtotas apmežošanas darbībās radīto CO<sub>2</sub> piesaisti. Apmežošanas un atkārtotas apmežošanas darbību, kā arī atmežošanas darbību bilance 2013.-2014. gadā bija pozitīva – attiecīgi 1297,73 kt CO<sub>2</sub> ekv. emisiju un 1315,18 kt CO<sub>2</sub> ekv. emisiju. Tādējādi ir paredzams, ka Latvijai varētu nākties iegādāties piesaistes vienības no citas Konvencijas Kioto protokola līgumslēdzējpusēs, lai noteiktajā termiņā un noteiktajā apjomā nosegtu iepriekšminēto darbību radīto SEG emisiju apjomu.

Līdz ar to jau šobrīd ir jāizvērtē šo abu saistību izpildes iespējas, kā arī nepieciešamos papildus pasākumus, lai nodrošinātu šo abu saistību izpildi, izvērtējot finansēšanas avotus, kuru ietvaros varētu nodrošināt nepieciešamo pasākumu īstenošanu. Jānorāda, ka atbilstība Kioto protokola saistību izpildei tiek noteikta Kioto protokola perioda beigās – 2022. gadā, tāpēc Latvijai vēl ir iespējams, īstenojot nepieciešamos pasākumus, nodrošināt šo saistību izpildi.

## **5.2. Meža apsaimniekošanas CO<sub>2</sub> bilances mērķa izpildei nepieciešamie papildus pasākumi**

Ņemot vērā faktu, ka Latvija 2013-2014. gadā nav izpildījusi ikgadējos meža apsaimniekošanas CO<sub>2</sub> bilances mērķus, lai nodrošinātu šo mērķu izpildi atskaites brīdī – 2020. gadā – nepieciešams apsvērt un pēc iespējas īstenot papildus pasākumus CO<sub>2</sub> piesaistes apjoma palielināšanai. 2016.gada Ministru kabineta 2015.gada 1.decembra protokola Nr.64 45.§ „Informatīvais ziņojums „Par Klimata un enerģētikas politikas satvara laikposmam no 2020.gada līdz 2030.gadam ieviešanu”” 7.punktā tika noteikts, ka, lai nodrošinātu Latvijas SEG emisiju samazinājumu ne-ETS darbībām laika posmā pēc 2020.gada, Zemkopības ministrija iesniedz VARAM informāciju par indikatīviem izmaksu efektīviem pasākumiem, kuru īstenošana uzsākta, vai papildu pasākumiem SEG emisiju samazināšanai no lauksaimniecības darbībām, kas sekmē nozares ilgtspējīgu attīstību un potenciālo SEG emisiju samazināšanas un piesaistes mērķu izpildi 2030.gadam, kas nepieciešama Latvijas potenciālo SEG emisiju samazināšanas mērķu laikposmam no 2020.gada līdz 2030.gadam izpildes nodrošināšanas plānošanai.

Saskaņā ar iepriekšminēto uzdevumu, Zemkopības ministrijas iesniedza šādu informāciju par šobrīd īstenojamiem pasākumiem, kas varētu uzlabot Latvijas meža apsaimniekošanas CO<sub>2</sub> bilances mērķu izpildi:

- Maksājums par klimatam un videi labvēlīgu lauksaimniecības praksi jeb “zaļināšanas” maksājums – kultūraugu dažādošana (pasākuma īstenošana notiks 2014.-2020.g.), kur 2015.gadā kultūraugu dažādošanas prasības bija jāīsteno 7 332 lauksaimniekiem
- Maksājums par klimatam un videi labvēlīgu lauksaimniecības praksi jeb “zaļināšanas” maksājums – ilggadīgo zālāju saglabāšana (pasākuma īstenošana notiks 2014.-2020.g.), kur 2015.gadā ilggadīgos zālājus tika deklarējuši 33 015 lauksaimnieki, uz kuriem attiecas zaļināšanas prasības
- Maksājums par klimatam un videi labvēlīgu lauksaimniecības praksi jeb “zaļināšanas” maksājums – ekoloģiski nozīmīgas platības (pasākuma īstenošana notiks 2014.-2020.g.), kur 2015. gadā šīs prasības bija jāīsteno 5 162 lauksaimniekiem.
- Precīzā minerālmēslojuma lietošana, mēslošanas plānošana, tieša organiskā mēslojuma iestrāde augsnē, minimāla augsnes apstrāde, kūtsmēsļu apsaimniekošanas sistēmu uzlabošana;
- Integrētās lauksaimniecības ieviešana;

- Meliorācijas sistēmu uzturēšana;
- Slāpekļa piesaiste (tauriņzieži);
- Zaļmēslojuma augu audzēšana;
- Biogāzes ražošanas veicināšana;
- Pasākuma "Ieguldījumi materiālajos aktīvos" ietvaros īstenotie projekti palielinot enerģijas izmantošanas efektivitāti (panāk vismaz 20% enerģijas ietaupījumu apkurei un telpu dzesēšanai);
- Pasākuma "Ieguldījumi materiālajos aktīvos" ietvaros īstenotie projekti, samazinot SEG un amonjaka emisijas lauksaimniecībā (kūtsmēsļu krātuves, precīzās tehnoloģijas laukkopībā vai lopkopībā, ieviešot tehnoloģijas alternatīvās enerģijas izmantošanai);
- Pasākuma "Ieguldījumi materiālajos aktīvos" apakšpasākums "Atbalsts ieguldījumiem lauksaimniecības un mežsaimniecības infrastruktūras attīstībā";
- Pasākuma "Ieguldījumi materiālajos aktīvos" ietvaros īstenotie projekti palielinot enerģijas izmantošanas efektivitāti (panāk vismaz 20% enerģijas ietaupījumu apkurei un telpu dzesēšanai), samazinot SEG un amonjaka emisijas lauksaimniecībā (kūtsmēsļu krātuves, precīzās tehnoloģijas laukkopībā vai lopkopībā, ieviešot tehnoloģijas alternatīvās enerģijas izmantošanai);
- Pasākuma "Ieguldījumi materiālajos aktīvos" apakšpasākums "Atbalsts ieguldījumiem lauksaimniecības un mežsaimniecības infrastruktūras attīstībā";
- Pasākuma "Agrovide un klimats" ietvaros īstenotās aktivitātes "Bioloģiskās daudzveidības uzturēšana zālajos", "Vidi saudzējošu metožu", "Saudzējošas vides izveide, audzējot augus nektāra ieguvei", "Rugāju lauks ziemas periodā";
- Pasākuma "Bioloģiskā lauksaimniecība" aktivitātes „Maksājums, lai pārietu uz bioloģiskās lauksaimniecības praksi un metodēm”, "Bioloģiskā lauksaimniecība" aktivitāte „Maksājums, lai saglabātu bioloģiskās lauksaimniecības praksi un metodes”;
- Pasākums "Zināšanu pārnesē un informācijas pasākumi", kura ietvaros pieejamas apmācības, kas saistītas ar, piemēram, agrovīdi, bioloģisko lauksaimniecību, mežaudžu ražības un CO2 apjoma piesaistes palielināšanu;
- Pasākums "Ieguldījumi meža platību paplašināšanā un mežu dzīvotspējas uzlabošanā";
- Pasākums "Sadarbība" sadarbības aktivitāšu īstenošanai inovatīvu tehnoloģiju, produktu, procesu izstrādei, sadarbība Eiropas inovācijas partnerības grupas ietvaros (pasākuma ietvaros var tikt īstenoti projekti, kas veicina SEG emisiju samazināšanu).

Saskaņā ar ekspertu novērtējumu, lielāko pozitīvo ieguldījumu var dod tādas meža apsaimniekošanas darbības kā meža kopšanas cirtes, meža produktivitātes paaugstināšana, koksnes atmiruma samazināšana, preventīvie pasākumi pret kaitēkļiem, ugunsgrēkiem, mežu ilgtspējīga apsaimniekošana un koksnes izmantošana koksnes produktu ražošanā (sadedzināšanas vietā). Savukārt, lai nodrošinātu apmežošanas un atmežošanas līdzsvaru, būtiska ir meža stādīšana ne-meža zemēs (ne-meža zemju transformācija par meža zemi, to apstādot ar vērtīgām kokaudzēm). Papildus, protams, nepieciešams arī būtiski samazināt SEG emisiju pieaugumu no minētajām ZIZIMM darbībām.

## 6. SECINĀJUMI

- 1) Saskaņā ar lēmumu Nr. 2016/2132, ar kuru tika apstiprināti visu ES dalībvalstu ne-ETS darbību SEG emisiju apjomi 2013. gadā Latvija ir izpildījusi Latvijai noteikto 2013. gada ne-ETS darbību SEG emisiju mērķi, nodrošinot, ka ne-ETS darbību SEG emisiju apjoms 2013. gadā – 8 776 857 tonnas CO<sub>2</sub> ekv., ir par 5,22% mazāks nekā noteiktais 2013. gada ne-ETS darbību SEG emisiju mērķis – 9 260 062 tonnas CO<sub>2</sub> ekv.
- 2) Saskaņā ar Latvijas 2016. gada SEG inventarizāciju, kuru EK pārbaudīja un apstiprināja 2016. gada 10. oktobrī, Latvija ir izpildījusi Latvijai noteikto 2014. gada ne-ETS darbību SEG emisiju mērķi, nodrošinot, ka ne-ETS darbību SEG emisiju apjoms 2014. gadā – 9 017 595 tonnas CO<sub>2</sub> ekv., ir par 3,57 % mazāks, nekā noteiktais 2014. gada ne-ETS darbību SEG emisiju mērķis – 9 351 238 tonnas CO<sub>2</sub> ekv.
- 3) Ņemot vērā Latvijas aptuveno 2015. gada SEG inventarizāciju, ir secināms, ka Latvija nodrošinās, ka Latvijas 2015. gada ne-ETS darbību SEG emisiju mērķis tiek izpildīts, jo Latvijas 2015. gada ne-ETS darbību aptuvenais SEG emisiju apjoms ir aprēķināts 9 230 313 tonnu CO<sub>2</sub> ekv. apjomā, savukārt Latvijai noteiktais 2015. gada ne-ETS darbību SEG emisiju mērķis ir 9 442 415 tonnas CO<sub>2</sub> ekv. – 2015. gada ne-ETS darbību SEG emisiju apjoms ir par 2,3 % mazāks nekā noteiktais ne-ETS darbību SEG emisiju mērķis.
- 4) Saskaņā ar 2015. gada ziņojumu par SEG prognozēm, politiku un pasākumiem, ir secināms, ka Latvija izpildīs ikgadējos ne-ETS darbību SEG emisiju mērķus visiem gadiem periodā līdz 2020. gadam un izpildīs Saistību pārdales lēmumā noteikto 2020. gada ne-ETS darbību SEG emisiju mērķi, nodrošinot, ka ne-ETS darbību SEG emisiju apjoms nepalielināsies vairāk nekā par 7 %, salīdzinot ar ne-ETS darbību SEG emisiju apjomu 2005. gadā. Tomēr ir jāņem vērā, ka 2020. gada ne-ETS darbību SEG emisiju samazināšanas mērķa izpilde lielā mērā ir atkarīga no tā, vai tiks turpināta šobrīd esošo pasākumu, kas tieši vai netieši samazina SEG emisijas, īstenošana, kā arī periodā līdz 2020. gadam tiks uzsākts īstenot tos pasākumus, kuru īstenošana ir iepļānota šajā periodā. Latvijas SEG prognozes ir sagatavotas tieši ar pieņēmumu, ka esošie SEG emisiju samazinošie pasākumi tiek īstenoti visā periodā, kā arī ar pieņēmumu, ka tiek īstenoti iepļānotie pasākumi.
- 5) Saskaņā ar 2015. gada ziņojumu par SEG prognozēm, politiku un pasākumiem, ir secināms, ka Latvijas ne-ETS darbību SEG emisiju apjoms periodā pēc 2020. gada turpinās pieaugt un visdrīzākais tādā veidā netiks nodrošināta ne-ETS darbību SEG emisiju mērķa 2030. gadam izpilde (šobrīd ES līmenī apspriešanai ir piedāvāts noteikt Latvijai 6 % samazinājumu 2030. gadā pret 2005. gada ne-ETS darbību SEG emisiju apjomu). Līdz ar to ir secināms, ka 2030. gada ne-ETS darbību SEG emisiju mērķa sasniegšanai ir nepieciešams noteikt un uzsākt īstenot papildus SEG emisiju samazināšanas pasākumus, un šo pasākumu īstenošanu ir nepieciešams uzsākt pēc iespējas ātrāk, tādējādi nodrošinot to izmaksu efektivitāti (arī lētāku īstenošanu). VARAM šobrīd izstrādē esošajā ziņojumā „Latvijas potenciālā SEG emisiju samazināšanas mērķa laikposmam no 2020. gada līdz 2030. gadam izpildes nodrošināšana” tiks iekļauti nozaru ministriju un nozaru ekspertu identificētie papildus pasākumi, kuru īstenošana varētu sniegt ieguldījumu SEG emisiju samazināšanas nodrošināšanā.
- 6) Saskaņā ar Latvijas ES ETS operatoru iesniegtajiem ikgadējiem emisiju ziņojumiem ir secināms, ka Latvijas ES ETS operatori būtiski samazina savās darbībās radīto SEG emisiju apjomu, nodrošinot, ka 2005.-2015. gada periodā SEG emisiju apjoms ir samazinājies par 18,98 %, tādējādi nodrošinot būtisku ieguldījumu Latvijas un ES SEG emisiju samazināšanas saistību izpildē.



- 7) Saskaņā ar 2016. gada Latvijas 2016. gada SEG inventarizāciju, kuru Konvencijas sekretariāts pārbaudīja un apstiprināja 2016. gada 10. oktobrī, ir secināms, ka Latvija šobrīd neizpilda meža apsaimniekošanas CO<sub>2</sub> bilances mērķi par 2013. un 2014. gadu. Šobrīd nav iespējams novērtēt, vai Latvija periodā līdz 2020. gadam izpildīs meža apsaimniekošanas references līmeņa mērķi, jo šobrīd netiek sagatavotas prognozes meža apsaimniekošanas CO<sub>2</sub> bilances mērķa novērtēšanai.
- 8) Lai samazinātu meža apsaimniekošanas CO<sub>2</sub> bilances mērķu neizpildi, nepieciešams īstenot papildus pasākumus ZIZIMM sektorā radīto SEG emisiju samazināšanai un CO<sub>2</sub> piesaistes palielināšanai.

Vides aizsardzības un reģionālās attīstības ministrs

K. Gerhards

Vides aizsardzības un reģionālās attīstības ministrijas  
valsts sekretārs

R. Muciņš

H. Rimša, 67026512  
Helena.Rimsa@varam.gov.lv