

An aerial photograph of a park. A light-colored paved path runs vertically through the center of the image. On either side of the path are rows of small, rounded green bushes. The path is flanked by green grass, and in the background, there are many tall trees with dense green foliage. The scene is brightly lit, suggesting a sunny day.

**BĒNES PAGASTA
ATTĪSTĪBAS PROGRAMMA
2006 – 2018**

SATURS

	Ievads	4
I	Bēnes pagasta attīstība līdz 2006. gadam	7
II	Bēnes pagasta pašreizējās situācijas raksturojums	14
2.1.	Pārvaldes struktūra un resursi attīstībai	14
2.1.1.	Pārvaldes struktūra	14
2.1.2.	Pagasta budžets	15
2.1.3.	Pašvaldības īpašumi un lietojumi	17
2.2.	Iedzīvotāji un apdzīvojuma struktūra	18
2.2.1.	Iedzīvotāji	18
2.2.2.	Apdzīvojuma struktūra	19
2.3.	Izglītība, kultūra un tradīcijas	19
2.3.1.	Izglītība	19
2.3.2.	Kultūra un tradīcijas	22
2.4.	Veselības un sociālā aprūpe	22
2.4.1.	Veselības aprūpe	22
2.4.2.	Sociālā aprūpe	23
2.5.	Zemes īpašumu struktūra pagastā	24
2.6.	Saimnieciskais stāvoklis	24
2.6.1.	Galvenās nozares	24
2.6.2.	Nodarbinātība	26

2.7.	Infrastruktūras stāvoklis	27
2.7.1.	Ceļi un sakari	27
2.7.2.	Komunālā infrastruktūra	29
2.8.	Dabas resursi	30
2.8.1.	Derīgie izrakteņi	30
2.8.2.	Kultūrvēsturiskie un dabas aizsargājamie objekti	31
2.8.3.	Ūdens teritorijas	32
2.9.	Rekreācija un tūrisms	34
III	Bēnes pagasta attīstības virzieni	37
3.1.	Pagasta attīstības priekšnoteikumi	37
3.1.1.	Pagasta SVID analīze	37
3.1.2.	Pagasta galvenie resursi attīstībai	38
3.2.	Pagasta nostāja attīstībai	38
3.2.1	Pagasta ilgtermiņa attīstības mērķis	38
3.2.2	Pagasta attīstības principi	38
3.5.	Pagasta realizējamie projekti ilgtermiņā	39
	Pielikumi	40
	Darba grupas "Bēnes pagasta attīstības virzība" dalībnieku saraksts	41
	Raksts pagasta 2006.gada jūnija/jūlija numura avīzē "Idejas Bēnes pagasta turpmākai attīstībai"	42
	Bēnes pagasta padomes 2006.gada 20.decembra lēmums Nr.16 "Par Bēnes pagasta Attīstības programmu"	43

IEVADS

Vietējās pašvaldības Attīstības plāns ir dokumentu kopums, kas sastāv no Attīstības programmas un Teritorijas plānojuma.

Attīstības programma – dokuments, kurā noteikti teritorijas attīstības mērķi un uzdevumi. Atbilstoši Latvijas Republikas Reģionālās attīstības likumam, Attīstības programma ir ilgtermiņa (12 gadi) reģionālās politikas plānošanas dokuments. Attīstības programmas mērķis ir apzināt pastāvošo situāciju, noteikt prioritātes, projektus un aktivitātes – ar mērķi plānot pagasta attīstību, ņemot vērā ekonomiskos un sociālos apstākļus, kā arī dzīves kvalitātes attīstības principus. Attīstības programmai ir jākalpo par vienu no būtiskākajiem dokumentiem pagasta pašvaldībā. Uz tās balstoties ir jāpieņem ar attīstību saistītie lēmumi. Arī pašvaldības budžets ir jāpieņem balstoties uz izstrādāto Attīstības programmu, kas sniedz informāciju par pašvaldības prioritātēm un resursiem, kas ir tās rīcībā. Attīstības programma nav ciešā veidā saistoša pašvaldības lēmumu pieņemšanā, bet ir kā vadlīnijas dokuments Teritorijas plānojumam un rekomendējošs dokuments pagasta attīstībai.

Teritorijas plānojums – dokuments, kurā rakstveidā un grafiski parādīta teritorijas pašreizējā, plānotā un atļautā izmantošana (apbūve, infrastruktūra, dabas teritorijas) un šīs izmantošanas ierobežojumi, kā arī noteiktiem mērķiem rezervētās teritorijas. Teritorijas plānojumu izstrādā ar perspektīvu uz 12 gadiem. Bēnes pagasta pašvaldības pieņēma lēmumu uzsākt Teritorijas plānojuma izstrādi 2006.gada 15.februārī, to plāno pabeigt 2007.gada aprīlī.

Bēnes pagasta izstrādē ņemts vērā vietējo speciālistu vērtējums par viņu kompetencē esošajām nozarēm pagastā un 2006.gada 20.jūnija Attīstības programmas darba grupā izstrādātie priekšlikumi pagasta attīstībai¹. Programmā izmantoti 2006.gadā pagastā uzņemti I.Circenes un A.Straubes fotoattēli.

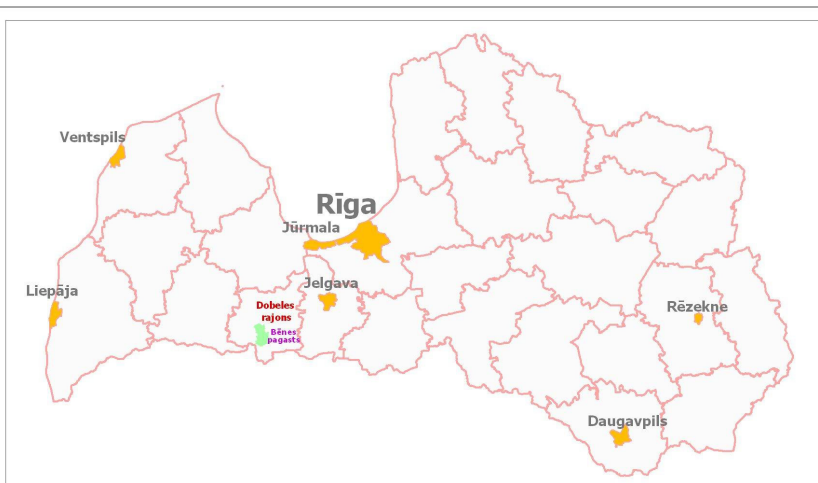
Programma satur katras nozares raksturojumu, tās stipro, vājo pušu analīzi un risināmās problēmas, pagasta kopējo SVID analīzi, pagasta ilgtermiņa attīstības mērķi, attīstības principus un realizējamus projektus.

¹ Skatīt 1.pielikumu

Attīstības programmas izstrādātāji:

Vija Keršus, pagasta padomes priekšsēdētāja,
Ingrīda Kalve, ekonomiste,
Gita Aleksejeva, Bēnes mūzikas un mākslas skolas direktore,
Taiga Šķilte, lauksaimniecības organizatore,
Iveta Fišere, pagasttiesas priekšsēdētāja,
Anita Jonāne, sociālā darbiniece,
Andris Sloka, pašvaldības policists,
Daiga Granāte, tautas nama direktore,
Ruta Smikarste, bibliotekāre,
Inuta Smirnova, PIIC direktore,
Zinaida Riekstiņa, galvenā grāmatvede,
Māris Dargevics, sporta metodīķis,
Māris Eihmanis, Bēnes vidusskolas direktors,
Vineta Kļaviņa, sekretāre,
Ilga Svilpe, sociālā darbiniece,
Andris Horns, SIA „Bēnes nami” valdes loceklis,
Ilga Roga, SIA „Bēnes doktorāts” valdes locekle,
Lilita Klovāne, PII „Rūķīši” vadītāja,
Ilga Straume, bibliotēkas vadītāja

Bēnes pagasta ģeogrāfiskais novietojums



Apzīmējumi:

	valsts galvenie autoceļi		pilsēta - rajona centrs
	valsts 1. šķiras autoceļi ar melno segumu		pilsētas
	valsts 1. šķiras autoceļi ar grants segumu		pagastu centri
	valsts 2. šķiras autoceļi ar melno segumu		ciemi
	valsts 2. šķiras autoceļi ar grants segumu		upes
			ezeri un ūdenskrātuves
			pašvaldību robežas
			Dobeles rajona robeža
			LR robeža

5 0 5 10 km

Mērogs 1: 300 000

Izmantota SIA "Jāņa sēta" pamatkarte

Izmantota SIA "Envirotech" pamatkarte

I BĒNES PAGASTA ATTĪSTĪBA LĪDZ 2006.GADAM

Vēsturiskais apskats

Tagadējā Bēnes pagasta teritorija tāpat kā visa Zemgale un Kurzeme ir pieredzējusi daudzus akmens un bronzas laikmeta notikumus. To mēs varam tikai iztēloties, lasot dažāda rakstura pētījumus un minējumus par šiem laikiem. Apstrādājot laukus pie Putriņu mājām atrasti īpatnēji maz apstrādāti akmens darba rīki un vairāki neparasti akmeņi, kas atgādina Pokaiņu mežā esošos.

Par cilvēku dzīvi dzelzs laikmetā un arī vēlāk liecina atradumi arheoloģiskajos izrakumos **Ritumu apmetnē**, kā arī **Kaijukroga**, **Liekņu**, **Ceriņu** un **Baukaišu** senkapos.

Ritumu apmetne. Bēnes pagasta Ritumu apmetne atrodas Bēnes- Auces ceļa kreisajā pusē, apmēram 1 kilometru no Bēnes centra uz Auces pusi, blakus Ritumu mājām. Apmēram 300 metrus uz ziemeļiem no apmetnes atrodas bijusī Rožu muiža, bet apmetnes austrumos ir dzelzceļš. Lauks, kurā atrodas apmetne, ik gadus tiek apstrādāts, precīzas apmetnes robežas noteikt nav iespējams. Apmetnes teritorija ir akmeņaina. Ritumu māju iedzīvotāji stāstījuši, ka agrāk šeit bijusi māja. 1929.gadā atrasta vērpsmā vārpstiņa un māla lauskas. 1969.gadā, apzinot Zemgales arheoloģijas pieminekļus, vēsturnieks Māris Atgāzis laukā pie Ritumu mājām konstatēja 45 cm biezu kultūrskāni. Zemes īpašniece, uz kuras atrodas apmetne, ir Zaiga Grinberga. Zemnieku saimniecība „Lielritumi” nodarbojas ar lauksaimniecības produkcijas ražošanu un apmetnes teritoriju apsaimnieko.

Kaijukroga senkapi. Kaijukroga senkapi atrodas Bēnes pagastā, vecā Bēnes- Ukru ceļa labajā pusē pie bijušā Kaijukroga. Kapu lauks pazīstams kopš 1963.gada rudens. Padomju varas gados tur bija ierīkotas grantsbedres. Rokot granti, bojā gājuši lielākā daļa kapu. Senlietas daļēji izvazātas, daļēji nonākušas Penkules pamatskolā, daļa Bēnes vidusskolā, no kurienes 1990.gadā tās nodotas Dobeles rajona Novadpētniecības muzejam. Lai pasargātu kapu lauku no galīgas izpostīšanas, LPSR Vēstures muzejs 1964.gadā laikā no 9.-13. jūnijam izdarīja šeit aizsardzības izrakumus. To gaitā tika atsegti 5 kapi, no kuriem 4 bija izpostīti. Zemes, uz kuras atrodas senkapi, īpašnieks ir Edgars Kupfers. Kopējā izpētītā platība ir 90 km², iegūtas 52 senlietas –dzelzs uzmavas, uzmavas un kātcauruma cirvji, zobeni, naži, īleni, iemauktu dzelži, bronzas adatu važiņu rotas, kaklariņķi, stopa un pakavsaktas, aproces, gredzeni, dzintara un stikla krelles. Atrasti grezni izveidoti pieši, pie kam tos nēsāja pie vienas kājas (kreisās). Lielākā daļa senlietu ir savrupatradumi, jo izpostītie kapi nebija bagāti kapa piedevām. Mirušie guldīti 25-60 cm dziļās bedrēs. Kapulaukā atrastajām senlietām ir zemgaliskas formas, kas raksturīgas 8.-10. gadsimtam.

Liekņu senkapi. Liekņu senkapi atrodas Bēnes- Naudītes ceļa kreisajā pusē ap 700 metrus no Birznieku mājām. Liekņu māju vairs nav, nav saglabājušies pat pamati. Par mājām liecina vienīgi neliels uzkalniņš, iespējams, ka šeit atrodas senkapi. Precīzi dabā lokalizēt to nav iespējams. Pirmo reizi atrakta viena senlieta- tas notika 1927.gadā, rokot rūsai apkārt 0,5 m platu un 70 cm dziļu grāvi. Sakarā ar to, ka projektā bija paredzēts uzbūvēt zemes ceļu, 1928.gadā no 31.10.-01.11. vēsturnieks E.Šturns veica arheoloģiskos izrakumus. Izrakumu rezultātā atsedzās vairāki slāņi.

Smilts slānī konstatētas dažādas guļkoku ēku paliekas un ugunsgrāvu vietas, kuru kopsakars nebija nosakāms. Izrakumos tika atsegti 6 vidējā dzelzs laikmeta un 2 viduslaiku apbedījumi, atrodot 67 savrupatradumus. Apbedījumi tika atsegti 35-50 cm dziļumā. Viduslaiku

apbedījumi atradās 20-35 cm dziļumā, tie attiecināmi uz 17.- 18. gadsimtu. Senkapu uzkalniņš ilgu laiku ticis postīts ar aršanu. Patreizējais zemes lietotājs ir Bēnes pagasta padome.

Baukaišu senkapi. Smilšainais paugurs, kurā atklāti Baukaišu senkapi, stiepjas DR- ZA virzienā un atrodas ap 100 m no daļēji pamestajām Baukaišu mājām. Paugura nogāzēs ir pļavas. Dienvidu malā tika atrasti kauli, monētas un dēļu paliekas. Pašā paugura DR galā vērojamas vecas grantsbedres. Iespējams, ka senkapi novietoti visā paugurā, ne tikai tā D daļā. Paugura garums ir apmēram 150 metri. Zemes īpašnieks pašreiz ir Māra Rone – Kufere.

Ceriņu senkapi. Otrajā pasaules karā nopostīto Ceriņu māju vieta atrodas netālu no Bēnes-Īles ceļa. Tuvumā ir bijusī Vilku ferma. Ceriņu senkapi atrodas ap 200 m uz ziemeļiem no Vilku fermas, nelielā smilšainā uzkalniņā pie vecām grantsbedrēm. Ap 1500 m uz ziemeļiem no uzkalniņa bijuši Ceriņu māju pamati. Senkapu uzkalniņa izmēri ir 100 m². Viss senkapu uzkalniņš bijis nosēts ar kauliem, bet datējošās senlietas netika atrastas. Atrasts piekariņš, kurš tūlīt rokās sabirzis. Ciekuru māju saimnieks Sūngailis stāstījis, ka 1983.gadā te kāds atradis monētas. Atrastas arī bronzas saktas. Patreizējais zemes lietotājs ir Bēnes pagasta padome.

10.-12. gadsimtā toreizējā Bēnes pagasta teritorija, iespējams, piederēja pie Spārnenes pils. Pēc Zemgales iekarošanas 1272.gada 7.oktobrī Rīgas domkapituls nodeva Livonijas ordenim Dobes pili, pieminot ciemus ar to teritorijām. Spārnenes pils palika domkapitula īpašumā. Arī šeit dokumentos tika precīzi nosaukti ciemi.

Pirmo reizi rakstos tika pieminēti daudzi vietvārdi, to skaitā arī Bayena (Bēne). Tātad jau 15.gadsimtā iekarotāji Bēni atzinuši par pietiekami vērā ņemamu vietu, lai tā tiktu minēta dokumentos.

Visu senkapu zemes īpašniekiem ir noteikti aprobežojumi ap kultūras pieminekļiem likumā noteiktā kārtībā 1997.gada „Aizsargjoslu likuma” 38. pantā:

- 1) jebkuru saimniecisko darbību aizsargjoslās ap kultūras pieminekļiem drīkst veikt tikai ar Valsts Kultūras pieminekļu inspekcijas un kultūras pieminekļa īpašnieka atļauju;
- 2) pārdodot vienam īpašniekam piederošu kultūras pieminekli un tā aizsargjoslas zemi, aizliegts tos sadalīt;
- 3) aizliegts izvietot lopbarības, minerālmēslu, degvielas, eļļošanas materiālu, ķīmisko vielu, kokmateriālu un citu veidu materiālu un vielu glabātavas, izņemot šim nolūkam īpaši paredzētas un iekārtotas vietas;
- 4) aizliegts ierīkot atkritumu apglabāšanas poligonus;
- 5) aizliegts aizkraut pievedceļus un pieejas pie kultūras pieminekļa;
- 6) aizliegts glabāt un izliet ķīmiski aktīvas un koroziju izraisošas vielas.

Viduslaiki

Trūkst ziņu par Bēnes apkārtni laikā no 14.gadsimta sākuma līdz 16.gadsimta beigām.

Bēnes muiža nodibinājusies tikai 16.gadsimta beigās, kad sabruka Livonijas ordenis un izveidojās Kurzemes- Zemgales hercogiste, uz zemes, kuru iekopis Kurzemes lielkunga padomnieks Dr.Bergs. 1597.gadā viņš jau iegūto novadu saņēma no hercoga Fridriha lietošanā līdz ar tiesībām uz būvkokiem un malkas kokiem no kroņa meža. Poļu karalis Vladislavs 1633.gadā Bēni galīgi uzdāvināja par dzimtīpašumu.

1720.gadā no Bēnes nošķirta Cirole. **Ciroles muižas** dzīvojamā ēka bijusi ļoti skaista koka celtnē, līdzīga **Krūškalnes muižas** ēkai. Līdz mūsdienām tā nav saglabājusies.



Bēnes muižas kungu māja – Bēnes pils

19.gadsimta beigas un 20.gadsimta sākums

19.gadsimta sākumā Auces novads līdz ar Bēni piederēja Medemu dzimtai. Grāfa Fridriha fon Medema īpašumā bija Vecauces un Elejas pilis un Bēnes, Jaunaucē, Ķevelē, Vītiņu muižas.

1873.gadā atklāja Jelgavas - Mažeiku dzelzceļu. Stacijas tuvumā pamazām veidojās miestīņš. Šajā laikā Bēnes muižas īpašnieks bijis barons Augusts fon der Reke. Cilvēki no barona pirkā nelielus zemes gabaliņus un būvēja mājas.

Bēnes muižās kungu māja, kura, daļēji pārbūvēta, saglabājusies vēl šodien. Projekta autors bija Pēterburgas arhitekts Šlups. „Šī ir villas tipa neogotiska kungu māja, kura ir uzskatāma par visai augstvērtīgu šāda tipa celtnes paraugu, kas ne ar ko neatpaliek no Eiropas analogiem” - raksta vēsturnieks D.Bruģis grāmatā „Historisma pilis Latvijā”. Kungu



Bēnes dzelzceļa stacija

izpriece tika ierīkots **Iršu dārzs**, mūsdienās saukts par **Iršu parku**. Plašā nožogotā teritorijā ganījās stirnas un brieži, bija ierīkoti dīķi, pastaigu ceļi, vietām iestādītas lapegles. Citā vietā medišanai tika audzēti fazāni (vēl tagad Bēnē ir šāds māju nosaukums). Ceļus, kuri veda uz pili, rotāja ozolu vai liepu alejas, kuras daļēji skatāmas ir arī šodien. Skaists un plašs bija muižas parks, kas kopā ar gleznaino Auces upītes stāvkrastu veidoja pasakainas ainavas. Iespaidīga ir dzirnavu ēka un no milzīgiem laukakmeņiem veidotais aizsprosts, kurš radījis krāšņo **Bēnes dzirnav ezeru**. kā latviešu amatnieku meistardarbs vēl šodien kalpo akmens tilts.

Līdz divdesmito gadu sākumam pie dzirnavām otrpus slūžām atradās vēl viena pamatīga akmens ēka- **muižas brūzis**.

Līdz šodienai saglabājušās daudzas muižas ēkas- kūts, lielā klēts, kalpu mājas, dzirnavas, šķūņi u.c. Visos laikos klīduši nostāsti par slepenajām pazemes ejām. Barona pili 1905.gadā nodedzināja sociāldemokrātu teroristi. Esot sadegušas skaistas mēbeles, vērtīgas gleznas un milzīga briežu ragu kolekcija. Vēlāk pils atjaunota vienkāršāka un nedaudz mazāka. Pēdējais **Bēnes pils** īpašnieks šo notikumu laikā un pēc tam bija barons fon Birkenšteins.



Bēnes muižas dzirnavas

Līdz 19.gadsimtam Bēnes apkārtnē bijusi arī koka baznīca, kas atradusies netālu no Baltākroga un Ķesteru mājām pie Krūškalnes pagrieziena. Ap 1860.gadu tā nodegusi.

Bēnes pagastā bez jau minētās Bēnes muižas vēl zināmas:

- Krūškalnes muiža (pašreiz sabrukusi);
- Ciroles muiža(palikuši tikai atsevišķi koki un cerīkrūmi);
- Lauku muiža (nav saglabājusies);
- Rožu muiža;
- Pašreiz Bēnes pagasta teritorijā atrodas arī bijusī Sņķeres Kukuru muižas vieta.

Pēc brīvvalstības Bēnes zemnieki bija čakli strādātāji, un jau gadsimtu mijā pagastā bija 79 zemnieku mājas – 48 Bēnē, 31 Cirolē. Amatnieki cēla barona pili un ēkas, tika apbūvēta Bēnes galvenā - Stacijas iela, nedaudz arī Jelgavas ielas dienvidu puse. 1881.gadā nodibinājās Bēnes- Ciroles krājaizdevu kase. Tā acīmredzot veicināja saimniecisko attīstību Bēnē. 1890.gada 28.augustā tika izveidota **Bēnes- Ciroles labdarības biedrība**. Tātad jau pirms vairāk nekā simts gadiem Bēnē bijuši cilvēki, kuriem nav sveša vēlēšanās palīdzēt citiem.

No rūpniecības uzņēmumiem 19.gadsimta beigās zināmas **muižas ūdens- tvaika dzirnavas** un **ķieģeļu ceplis** pie Lāmenieku mājām.

1905. gada decembrī sociāldemokrāti reizē ar Bēnes pili nodedzināja ķieģeļcepli kopā ar dzīviem cilvēkiem. Pēc tam soda ekspedīcija nošāva sešus revolūcijas dalībniekus, to skaitā arī skolotāju Teodoru Celmu, kurš dedzināšanā un slepkavībās nebija piedalījies.

Pils līdz 1. pasaules karam tika atjaunota, bet karā to izpostīja no jauna. Tika sagrauta arī dzelzceļa stacija, cilvēku pamestās mājas izlaupītas. Stacijas vajadzībām kalpoja koka ēka, kas atrodas uz rietumiem no tagadējās stacijas ēkas. Vēlāk to izmantoja kā noliktavu.

Bēne Latvijas Republikas laikā no 1918. līdz 1940.gadam

1918. gadā Latvijas brīvvalsts savā dzimšanas dienā saņēma Bēni sagrautu un nožēlojamu. Sākumā šeit nebija pat veikalu, maizi veda no Auces. Gandrīz visiem ciema iedzīvotājiem bija govis un cūkas. Muižu zeme tika sadalīta jaunsaimniekiem, Bēnes muižas daļa iznomāta. No 1922.gada tās nomnieks bija Otto Valdemārs Gailītis, kurš atgriezās no Amerikas, kur dzīvodams no 1905.gada un smagi strādādams bija ticis pie zināmas turības. Nopostītu un panīkušu saimniecību, kura tolaik tika saukta par Bēnes Kulturālo centru, viņš pārvērtā paraugsaimniecībā, saņemot par to valdības apbalvojumu. Pēc viņa ierosmes Bēnē uzsāka cukurbiešu audzēšanu, ierīkoja tiem laikiem modernāko pienotavu Baltijā un sāka Bēnes elektrificēšanu. Pamazām Bēne atbrīvojās no kara sekām. 1927.gadā ir uzskaitītas 47 saimniecības ar 1685 ha zemes, 61 jaunsaimniecība un 15 Bēnes miestīņa nami ar 1752 ha zemes, 4 sīksaimniecības rentniekiem un graudniekiem ar 100 hektāriem.

Muižu zeme bija sadalīta:

- 583 ha Bēnes muižas- 42 vienībās(no tām 20 rentes mājas)
- 234 ha Ciroles muižas- 20 vienībās (1 rentes māja),
- 567 ha Krūškalnes muižas- 34 vienībās,
- 121 ha Lauku muižas- 2 vienībās.

Zeme ciemā un pāri dzelzceļam tika sadalīta apbūves gabalos un piešķirta prasītājiem. Ciemā būvēšanās sākās gar Jelgavas ielu līdz Sņķeres ielas krustojumam, ap Tīrgus ielu un gar Sņķeres ielas austrumu pusi. Aiz dzelzceļa radās Skolas un Līdumu ielas. Pagasta ienākumus veidoja nekustamā īpašuma nodoklis -10204 Ls, personīgais nodoklis -5363 Ls gadā.

1927./ 28. gadā pagasta izdevumi bija:

- administratīvie – 5310 Ls,
- nespējniekiem – 3585 Ls,
- izglītībai -1495 Ls,
- aprīņķim – 2800 Ls.

Līdz 1935.gadam uzņēmumu skaits palielinājās. Tika izveidota tvaika pienotava (īpašnieks Pīnsaimnieku sabiedrība „Strauts”), krejošanas punkts Moderniekos (īpašnieks – „Strauts”), vējdzirnavas Malējos, zāgētava muižā, zāgētava Kaijukrogā un 26 dažāda veida veikali. 1935.gadā Bēnē bija 251 zemes īpašums, 240 saimniecības. Tās apstrādāja 3132 ha aramzemes (50 % no kopējās platības). 415 ha bija pļavas, 278 ha – ganības, 2190 ha meži (35 % no kopējās platības), 75 ha purvi. Pagasta budžets 1935./ 36. gadā bija 22528 Ls.

1945. – 1990. gadu periods

Visu pārtrauca padomju okupācija 1940.gadā un nacistiskās Vācijas iebrukums 1941.gadā. Cilvēki iet bojā kara laikā, daudzi cieš no iekarotāju represijām. Pēc 2.pasaules kara atsevišķas Bēnes pagasta daļas skāra dažādas organizatoriskas izmaiņas. Jau 1945.gada aprīlī Latvijas PSR Pārtikas rūpniecības Tautas komisariāta paspārnē Bēnes Kulturālā centra vietā tika nodibināts Jelgavas cukurbiešu sovhozs. 1956.gada septembrī to pārdēvēja par Bēnes cukurbiešu sovhozu, bet 1958.gada 27.februārī par padomju saimniecību – Bēne.

1972.gadā padomju saimniecībai Bēne pievienoja Imanta Sudmaļa vārdā nosaukto kolhozu, kura veidošanās sākas 1949.gadā, nodibinoties diviem nelieliem lauksaimniecības arteljiem „Uzvara” un „Centība”.

Laikā no 1970. -80.gadiem padomju saimniecībā „Bēne” bija četras slaucamo govju fermas, viens slaucamo govju komplekss, četras jaunlopu un trīs cūku nobarošanas fermas, traktorparks, autoparks, divas mehāniskā darbnīcas un divas degvielas noliktavas.

Kopējā zemes platība bija 5750 ha, no tās 4440 ha lauksaimniecībā izmantojamā zeme (389 ha tīrumi, 513 ha ganības, 626 ha meži, 15 ha ūdenskrātuves, 125 ha piemājas zeme).

Saimniecībā bija 213 – 239 pastāvīgi un 12 -29 sezonas strādnieki, 37 inženiertehniskie darbinieki, 12 kalpotāji. Palīgražošanā strādāja 60 -80, celtniecībā 22 -36 strādnieki. 17 darbinieki bija bērnudārzā, bet 11 apkalpojošajā sfērā. Kopējais strādājošo skaits sasniedza 411 -427.

1992.gada 26.martā padomju saimniecību „Bēne” pārveidoja par paju sabiedrību. Līdz 1994.gada 1.jūlijam notika sabiedrības mantas privatizācija. Tad likvidēja arī paju sabiedrību.

Bēnē darbojās vairāki rūpniecības uzņēmumi, to skaitā Bēnes remontrūpnīca, kurā veica automašīnu un agregātu remontu, kā arī ražoja elektriskos ganus un l/s tehnikas rezerves daļas. Jelgavas MRS –galvenā nozare bija parketa ražošana.

1990.gada 4.maijā tiek pieņemta deklarācija par Latvijas republikas neatkarības atjaunošanu. 1991.gada 21.augustā Latvijas Republika atgūst suverēnas valsts tiesisko statusu. Pēc Latvijas neatkarības atjaunošanas Bēnē sākās lielas pārmaiņas. 1992.gadā sākās un 1994.gadā beidzās Krievijas karaspēka izvešana no Latvijas.

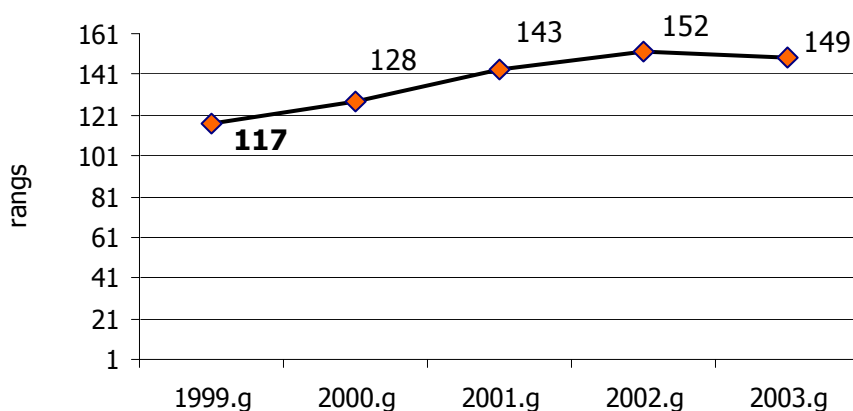
Pēc ilgiem okupācijas gadiem cilvēki Bēnē pamazām atsāk saimniecisko darbību, tomēr lielākā daļa rūpniecības uzņēmumu kā nerentabli tika likvidēti vai sašaurināti. Lēnām attīstās zemnieku saimniecības, kokapstrādes uzņēmumi un tirdzniecība.

1990.gadu beigās Bēnē trūkst darba vietu, pastāvīgi ir vairāk kā simts bezdarbnieku, bet vēl vismaz 3 -4 reizes vairāk cilvēku dzīvo bez darba un bez pabalsta.

Mūsdienas

Lai noteiktu atšķirības starp dažādām administratīvi teritoriālajām vienībām, pielieto Teritorijas attīstības indeksa aprēķināšanas metodi. Indekss² tiek aprēķināts ņemot vērā bezdarba līmeni pagastā, iedzīvotāju ienākuma nodokļa lielumu uz 1 iedzīvotāju, demogrāfiskās slodzes līmeni, iedzīvotāju blīvumu uz 1 km², zemes vidējo kadastrālo vērtību un pastāvīgo iedzīvotāju skaita izmaiņas. Pēc 2004.gada datiem Bēnes pagasts attīstības indeksa aprēķināšanā starp 2003.gada pastāvošajiem 459 Latvijas pagastiem un novadiem, ierindojās 149.vietā (2003.gadā ranga 1.vietā bija Rīgas rajona Stopiņu pagasts, 459. - Balvu rajona Baltinavas pagasts).

Bēnes pagasta attīstības izmaiņas rangā starp Latvijas 459 pagastiem un novadiem no 1999.-2003. gadam



Bēnes pagasta attīstības ranga izmaiņas pēdējo 5 gadu laikā ir bijušas svārstīgas. 1999.gadā sasniegts labākais rezultāts, pēc attīstības rādītājiem pārējo Latvijas pagastu un novadu vidū, pagasta ierindojās 117. vietā. Pateicoties pagasta vēsturiskajai attīstībai un pagasta ģeogrāfiskajam novietojumam, pagastam izdevies veiksmīgi saglabāt savu attīstības arī šodien.

² Indeksi publicēti "Latvijas Vēstnesī", 2003.gada 26.septembrī

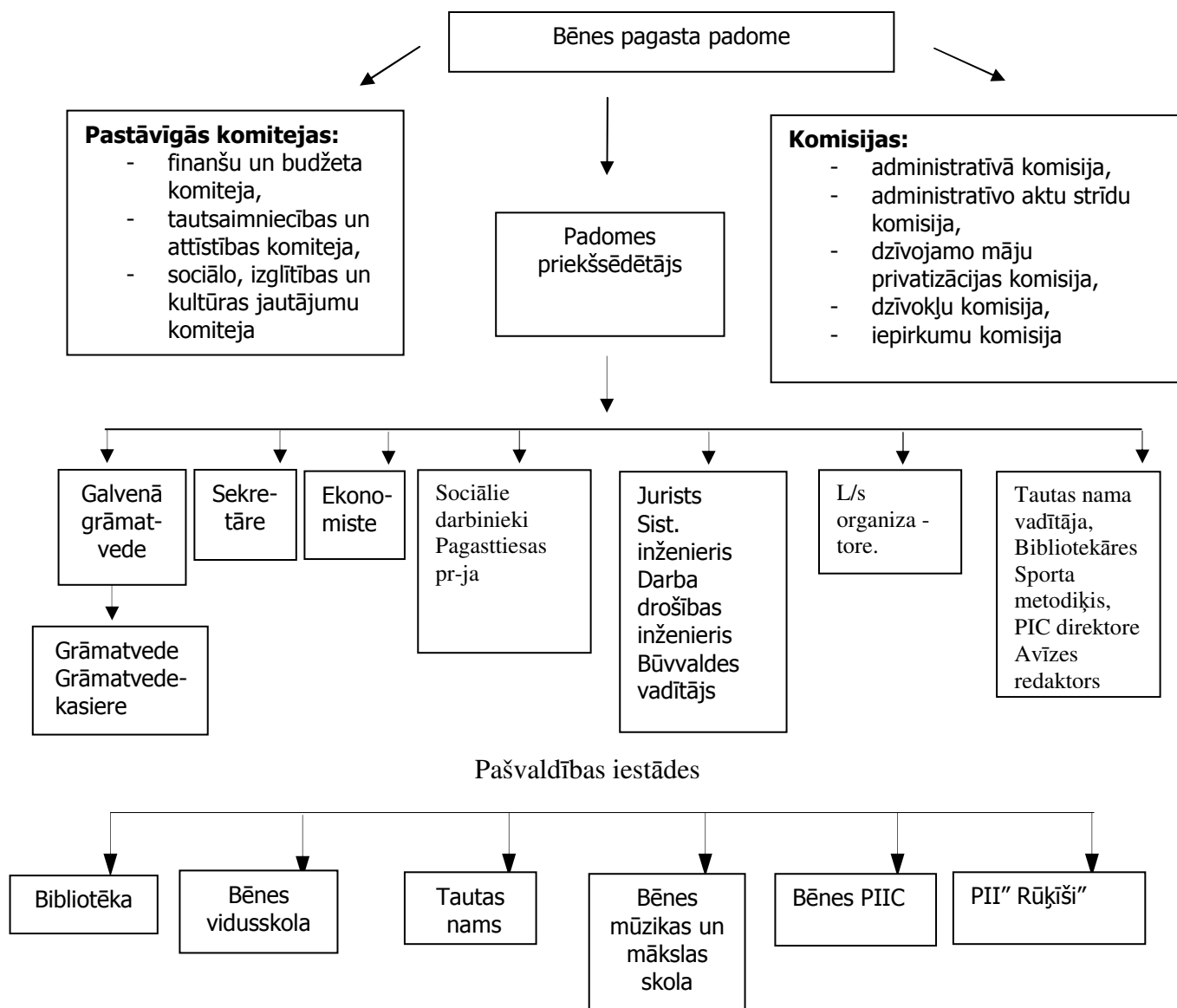
II PAŠREIZĒJĀS SITUĀCIJAS RAKSTUROJUMS

2.1. PĀRVALDES STRUKTŪRA UN RESURSI ATTĪSTĪBAI

2.1.1. PĀRVALDES STRUKTŪRA

Bēnes pagasta saimniecisko un sociālo dzīvi vada pagasta padome. Ievēlētā padome saskaņā ar LR likumu "Par pašvaldībām" darbojas četrus gadus. Tajā darbojas ievēlēti deviņi deputāti, kurus ievēl pašvaldību vēlēšanās. Padome no deputātu vidus ievēl padomes priekšsēdētāju. Lai nodrošinātu savu darbību un sagatavotu jautājumus izskatīšanai padomes sēdēs, pagasta padomē strādā komitejas. Pašvaldību funkciju izpildei Bēnes pašvaldība ir izveidojusi iestādes un uzņēmumus. Atsevišķu pašvaldības funkciju pildīšanai padome no deputātiem un pagasta iedzīvotājiem ir izveidojusi komisijas.

Bēnes pagasta padomes struktūra



Bēnes pašvaldība izveidojusi 2 uzņēmumus:

- SIA „Bēnes nami”,
- SIA „Bēnes doktorāts”.

Pašvaldība ir dalībnieks šādās biedrībā Latvijas Pašvaldību savienība. Pašvaldības iestāžu tiesības un pienākumi tiek noteikti saskaņā ar iestāžu nolikumiem, bet pašvaldības uzņēmumu tiesības un pienākumi tiek noteikti saskaņā ar uzņēmuma statūtiem.

2.1.2. PAGASTA BUDŽETS

Pašvaldības budžets ir vietējās pašvaldības apstiprināts pagasta ienākumu un izdevumu plāns noteiktam laika posmam, parasti gadam. Pamata normatīvie akti, uz kuru bāzes tiek veidoti pašvaldību budžeti, ir likumi “Par budžetu un finanšu vadību” un “Pašvaldību budžetiem”, kā arī likums “Par valsts budžetu tekošajam gadam” un Ministru Kabineta noteikumi “Noteikumi par pašvaldību finanšu izlīdzināšanas fonda ieņēmumiem un to sadales kārtību tekošajā gadā”.

Bēnes pagasta padomes budžets jau vairākus gadus ir stabils, un 2005.gadā jau pārsniedza pusmiljona latu, bet 2006.gadā pamatbudžets kopā ar speciālo budžetu ieņēmumu daļā sastāda Ls 573 650, bet izdevumu daļā Ls 611 575. Pagasta padome ir veikusi savas tiešās funkcijas – nodrošinājusi budžeta iestāžu uzturēšanu un to darbību, kā arī radusi līdzekļus SIA „Bēnes doktorāts” darbības atbalstam, lai nodrošinātu veselības aprūpes pieejamību pagasta iedzīvotājiem.

Pamatbudžeta ieņēmumi (Ls)

Pamatbudžeta ieņēmumi	Izpilde 2003.g.	Izpilde 2004.g.	Izpilde 2005.g.
Iedzīvotāju ienākumu nodoklis	153749	188831	217902
Īpašumu nodokļi	24594	28804	25272
Ieņēmumi no budžeta iestāžu sniegtajiem pakalpojumiem	20012	20323	21107
Ienākumi no valsts un pašvaldības īpašumu iznomāšanas	1638	1638	2833
Sodi un sankcijas	943	1975	1118
Norēķini ar citām pašvaldībām par izglītības iestāžu sniegtajiem pakalpojumiem	15383	14186	13376
Mērķdotācijas saņemtas no rajona padomēm	145509	156318	158973
Dotācija no valsts budžeta iestādēm pašvaldībām	25455	31579	36125
Maksājumi no pašvaldību finanšu izlīdzināšanas fonda	38897	31812	31720

Galveno pamatbudžeta daļu veido „pašu ieņēmumi” (2003.gadā -50,8%, 2004.gadā -54,1%, 2005.gadā -55,0%, 2006.gadā plānots -56,1%). Bēnes pagasta padomes „pašu” ieņēmumus sastāda:

- iedzīvotāju ienākuma nodoklis;

- nekustamā īpašuma nodoklis par zemi un ēkām;
- nenodokļu ieņēmumi.

Bēnes pagasta padomes saņemtās ieņēmumus veido maksājumi no citiem budžetiem:

- dotācija no pašvaldību izlīdzināšanas fonda;
- mērķdotācijas;
- maksājumi no valsts budžeta iestādēm pašvaldībām.

Saņemtie ieņēmumi no citiem budžetiem sastāda mazāko daļu (2003.gadā 49,2%, 2004.gadā 45,9%, 2005.gadā 45,0%, bet 2006.gadā plānots 43,9%), bet, kā redzams no tabulas, „pašu” ieņēmumu īpatsvaram kopējos budžeta ieņēmumos ir tendence gadu no gada palielināties.

2005.gadā pašvaldības pamatbudžeta ieņēmumi sastādīja Ls 528 357, kas salīdzinājumā ar iepriekšējo gadu kopumā palielinājušies par vairāk kā 49 tūkstošiem latu vai 10,4%. Vislielāko ieņēmumu daļu sastāda saņemtie maksājumi (48%), iedzīvotāju ienākuma nodoklis – 41%, nenodokļu ieņēmumi - 6 %, bet nekustamā īpašuma nodoklis par zemi un ēkām un būvēm 5%.

Pamatbudžeta izdevumi (Ls)

Pamatbudžeta izdevumi	Izpilde 2003.g.	Izpilde 2004.g.	Izpilde 2005.g.
Izpildvaras un likumdošanas varas institūcijas, finansiālā un fiskālā darbība	41062	44381	57779
Sabiedriskā kārtība un drošība	2068	1654	4118
Izglītība	295055	314774	338808
Veselības aprūpe	4099	3922	4099
Sociālā nodrošināšana un apdrošināšana	16000	17605	19789
Dzīvokļu un komunālā saimniecība	20588	39709	29610
Brīvais laiks, sports, kultūra un reliģija	22019	33519	64035
Lauksaimniecība(zemkopība), mežkopība	2077	1966	5886
Pārējie izdevumi	2390	2592	1828

Kā redzams tabulā, tad vislielāko izdevumu daļu no pašvaldības pamatbudžeta izdevumiem sastāda izdevumi izglītības iestāžu uzturēšanai, kas 2004.gadā sastādīja 66,6%, bet 2005.gadā 62,9% no pamatbudžeta kopējiem izdevumiem. 2004.gadā Bēnes vidusskolai tika pievienota Bēnes pamatskola, kā rezultātā samazinājās izglītības iestāžu uzturēšanas izdevumi kopumā, taču ievērojami pieaugušas kurināmā (malkas, akmeņogļu) izmaksas, skolēnu pārvadāšanas izdevumi ar autobusu.

Arī pirmsskolas izglītības iestādes „Rūķīši” uzturēšanas izdevumi ar katru gadu pieaug, jo pieaug ēkas uzturēšanas izmaksas. Lai celtu ēkas energoefektivitāti, 2005.gadā tika nomainīti visi vecie logi pret jauniem pakešu logiem.

Pagastā netiek aizmirsts arī par sociālās palīdzības nodrošināšanu pagasta iedzīvotājiem. Kopējie izdevumi sociālajā sfērā 2004.gadā sastādīja Ls 17 605.-, 2005.gadā - Ls 19790.-, bet 2006.gadā šim mērķim plānoti Ls 28 299.-, kas ir ievērojami vairāk kā iepriekšējā gadā. Pašvaldības budžetā 2005.gadā bija atvēlēti Ls 4099,- SIA „Bēnes doktorāts” automašīnas uzturēšanai un iedzīvotāju profilaktisko apskau organizēšanai, kas ir ļoti nepieciešama pagasta iedzīvotājiem.

Sporta un kultūras jomā jāatzīmē tas, ka ar katru gadu plašumā vēršas sporta

aktivitātes. 2005.gadā tika izremontētas telpas sporta vajadzībām Stacijas ielā 8, Bēnē, kā arī uzsākta sporta laukuma iekārtošana „Bēnes Kultūrcentrā”. Sekmīgi jau daudzus gadus darbojas arī TLM studija „Bēne”, kas nodarbojas ar aušanu un ik gadus rīko savu darbu izstādes – pārdošanas. Ar panākumiem darbojas arī Bēnes amatierteātris. 2005.gadā tika nomainīti Tautas nama logi, veikts zāles griestu remonts, ierīkota ventilācija.

Ievērojama daļa pašvaldības budžeta tiek tērēta dzīvokļu un komunālās saimniecības uzturēšanai. Katru gadu tiek plānoti un izlietoti līdzekļi pagasta labiekārtošanas darbiem un pagasta teritorijas uzturēšanai. 2005. gadā tika nomainīti arī Bēnes muižas pils ēkas vecie logi pret pakešu logiem koka rāmjos.

2.1.3. PAŠVALDĪBAS ĪPAŠUMI UN LIETOJUMI

Pēc Valsts zemes dienesta 2006.gada 1.janvāra datiem pašvaldībai pieder 5 īpašumi 51,2 ha platībā.

Pašvaldības īpašumi

Nekustamā īpašuma lietošanas mērķu grupa	Īpašumu skaits	Kopplatība (ha)
Mežsaimniecība	1	38,2
Daudzdzīvokļu māju apbūve	1	1,0
Sabiedriskās nozīmes objekti	3	12,0

Pašvaldības īpašumi lietojumā

Nekustamā īpašuma lietošanas mērķu grupa	Lietojumu skaits	Kopplatība (ha)
Lauksaimniecība	31	156
Mežsaimniecība	1	0,2
Ūdenssaimniecība	2	30,8
Viengīmenes un divgīmeņu dzīvojamo māju apbūve	17	3,6
Daudzdzīvokļu māju apbūve	1	0,8
Darījumu iestāžu un komerciāla rakstura apbūve	2	0,4
Sabiedriskās nozīmes objekti	10	10,1
Rūpniecības objekti	1	0,1
Satiksmes infrastruktūras objekti	39	52,2
Inženiertehniskās apgādes tīkli un objekti	2	3,1

2.2. IEDZĪVOTĀJI UN APDZĪVOJUMA STRUKTŪRA

2.2.1. IEDZĪVOTĀJI

Iedzīvotāji ir viena no pagasta galvenajām vērtībām un būtisks resurss pagasta attīstībai. No iedzīvotāju skaita, zināšanām un prasmēm ievērojami ir atkarīga pagasta sociālā un ekonomiskā attīstība. Bēnes pagasta platība ir 88,94 km², to apdzīvo 2060 iedzīvotāji. Iedzīvotāju blīvums 23,2 cilvēki uz 1 km² (vidēji Dobeles rajonā 25 cilvēki uz 1 km²), tas ir pateicoties centra ģeogrāfiskajam novietojumam, blakus republikas nozīmes autoceļam – Pūri –Auce- Grīvaiši un dzelzceļa līnijai Rīga- Reņģe. Pēc vietējā iedalījuma Bēnes pagasta iedzīvotāji ir izvietojušies 3 apdzīvotās vietās:

- 1712 / 83% / dzīvo Bēnē,
- 79 / 3 % / dzīvo Vecmiķējos,
- 27 / 1% / Krūškalnē,
- 242/ 12% / viensētās.

Salīdzinot pastāvīgi dzīvojošo iedzīvotāju skaitu pagastā pa gadiem, vērojama sekojoša situācija:

Pastāvīgo iedzīvotāju skaits Bēnes pagastā

Gadi	1997.	1999.	2001.	2003.	2005.
Jaunāki par darbaspējas vecumu	426	415	409	416	341
Darbaspējas vecumā	1225	1176	1122	1086	1253
Vecāki par darba spējas vecumu	578	585	625	613	494
Kopējais iedzīvotāju skaits	2229	2176	2157	2115	2088

Bēnes pagastā no iedzīvotāju kopskaita 54 % ir sievietes un 46% vīrieši, kas ir pozitīvs rādītājs. Analizējot iedzīvotāju sadalījumu pa vecuma grupām, redzam, ka bērnu un jauniešu īpatsvars ir lielāks - 24% , Latvijā 23%, Dobeles rajonā 27%, pozitīvs rādītājs ir tas, ka šīs grupas īpatsvars pieaug, salīdzinot ar 2001.g. Darbaspējas vecuma iedzīvotāji sastāda 60%, Latvijā 55%, Dobeles rajonā 56%. Liels ir iedzīvotāju īpatsvars virs darbaspējas vecuma 24%, Latvijā 22%, Dobeles rajonā 20%.

Iedzīvotāju sadalījums pēc vecuma un dzimuma 2005.g.

Nosaukums	Sievietes	Vīrieši	Kopā
Pensionāri	318	176	494
Strādājoši	555	546	1101
Jaunieši } 7 – 18 gadi Skolēni	191	169	360
Bērni līdz skolai	64	69	133
Kopā	1128	960	2088

2.2.2. APDZĪVOJUMA STRUKTŪRA

Bēnes pagasts ir viena no 16 Dobeles rajona lauku pašvaldībām. Pagasta centrs atrodas 30 km attālumā no rajona centra un 90 km no Rīgas. Tas robežojas ar Īles un Naudītes pagastiem ziemeļos, ar Penkules un Bukaišu pagastiem austrumos, ar Ukru pagastu dienvidos, ar Auces pilsētas lauku teritoriju rietumos.

Oficiāli ir izdalītas 3 apdzīvotas vietas:

- Lielciems Bēne ar 1000 iedzīvotājiem.
- Mazciems Vecmiķēji ar 50 iedzīvotājiem.
- Mazciems Krūškalne ar 25 iedzīvotājiem.

Lai sekmētu pagasta monocentrisku attīstību, perspektīvē kā kompakti apdzīvotu vietu paredzams attīstīt Bēni. Lai veicinātu šo apdzīvoto vietu attīstību, pagasta Teritorijas plānojumā 2007 – 2019 Bēnei tiek noteikts ciema statuss.

2.3. IZGLĪTĪBA, KULTŪRA UN TRADĪCIJAS

2.3.1. IZGLĪTĪBA

1875.gada 25.aprīlī ķeizars Aleksandrs II apstiprināja Kurzemes un Igaunijas tautskolu reglamentu. Muižnieki ieguva skolu likumu, kas šejienes zemnieku skolas pilnīgi nodeva to pārvaldīšanā. Izglītības ministrijas ierēdņiem nebija nekādu kontroles tiesību. Visas nastas un maksājumus pagasta skolu uzturēšanā likums uzlika zemniekiem. Dzimtkungam tikai vajadzēja dot zemes gabaliņu, kur skolu uzcelt, pie kam, pirmo reizi ceļot skolu, dzimtkungam bija jādod arī būvmateriāli. No šiem likumiem saprotams, kāpēc 1879.gadā, bet ne agrāk Bēnes muižas īpašnieks dāvina pagastam 1 pūrvieta zemes un būvkokus. To liek darīt valdības likums.

1880./81. mācību gada pārskatā atrodamas konkrētas ziņas par Bēnes 2 klašu skolu. Tajā mācās 93 zēni un 28 meitenes (skola ar vislielāko skolēnu skaitu draudzē). Skolotājs ir Ēvalds (Ievalds) Krišs Krastiņš, kurš beidzis Irlavas semināru. Vēlāk viņš kļūst par Gailišu māju īpašnieku un pagasta vecāko. Pirmā skolas ēka bija no koka. Mūsdienās tā nav saglabājusies, jo 1892.gadā pilnīgi pārbūvēta – uzcelta ķieģeļu ēka.

Mūsdienās Bēnes pagasta teritorijā atrodas arī 1888.gadā būvētā bijusī Sņķeres pamatskola, kuru mūsdienās izmanto par dzīvojamo māju. Kā liecina arhīva materiāli, tad Bēnes – Ciroles skola dibināta 1878.gadā. Sākumā tā darbojusies vienā no muižas ēkām. 1879.gada rudenī skola pārcelta uz jaunceltni Sņķeres ielā 19. Obligātā mācībā ziemā piedalās 40 zēni un 38 meitenes. Vasarā privātās mācībās skolu apmeklē 4 zēni. Lielākais skolēnu skaits pirmskara periodā bijis no 1902. līdz 1906.gadam, kad tas sasniedzis 180. Pēc tam skolēnu kļuvis mazāk.

1920.gados Bēnē bija tikai pirmās pakāpes pamatskola – sarkanā ķieģeļu ēka Sņķeres ielā. Pirmās pakāpes skolās bija četras klases.

1928.gadā skolā atvēra piekto klasi, bet 1929. gadā - sesto. Skola bija par mazu, lai visus skolēnus varētu pienācīgi izvietot. Pagasta valde bija ieguvusi savā īpašumā ēku Stacijas ielā 8. Vasarā namu pārbūvēja, lai piemērotu skolas vajadzībām un būtu dzīvokļi skolotājiem un skolas pārzinim.

1935.gadā Bēnē ir 6 klašu pamatskola ar 223 audzēkņiem un 7 skolotājiem. Skolēnu skaita ziņā Bēnes pamatskola ir pieskaitāma lielākajām lauku skolām Jelgavas apriņķī. Pēc

tam, kad Padomju Savienība 1940.gadā okupēja Latviju, skolā tika izveidota pionieru organizācija.

Vācu okupācijas laikā mācības notika nesistemātiski. Skolēnu skaits svārstījās no 200-240.

1945.gada 2.janvārī skolā ir 88 skolēni. Nav nekādu mācību līdzekļu. Par nesekmības cēloņiem minēti: satraukums apšaudes laikā, dzīve kopā ar karavīriem, piederīgo zaudējums, frontes tuvums. Turpmākajos gados skolēnu skaits pieaug, un 1949. gadā to jau ir 261. Pēckara gados Bēnē ieradušies daudzi iebraucēji, tādēļ skolā tiek ieviestas 1.-4. krievu klases. Ar 1955.gadu tiek atvērta Bēnes vidusskola, un 1959. gadā te mācās jau 355 skolēni. 1963. gadā skolas rīcībā tiek nodota jaunā ēka Jelgavas ielā 27. Līdz ar jaunās skolas nodošanu arī krievu skolēniem ir 8 klases. 1976.gadā pārbūvē ēku Stacijas ielā 8, uzceļot 3. stāvu. 1979.gadā skolēnu skaits sasniedz 547. Vidusskolas 20 izlaidumos skolu beiguši pavisam 528 absolventi. Sākoties trešajai atmodai, skolā notiek straujas pārmaiņas. Tiek izstrādāts pamatots projekts par skolu sadalīšanu latviešu un krievu skolās.



Bēnes vidusskola

2004.gadā tiek apvienotas Bēnes vidusskola un pamatskola. Skolā 2005./2006. m.g. bija 325 skolēni un strādāja 37 skolotāji (32 pamatdarbā). 2005. gadā divi skolotāji ieguva augstāko pedagoģisko izglītību un uz šo brīdi (24. 07.06.) visi skolotāji ir ar augstāko pedagoģisko izglītību, ir 12 pedagoģijas un specialitāšu maģistri. Skolā 2005./2006. m.g. darbojās 20 klašu komplekti.

Plānotais skolēnu skaits pa gadiem ir sekojošs:

- 2006./2007.mācību gads 308 skolēni
- 2007./2008.mācību gads 293 skolēni
- 2008./2009.mācību gads 277 skolēns
- 2009./2010.mācību gads 270 skolēni
- 2010./2011.mācību gads 246 skolēni
- 2011./2012.mācību gads 233 skolēni
- 2012./2013.mācību gads 222 skolēni

Sakarā ar dzimstības samazināšanos arī skolēnu skaits skolā samazinās. Plānotais klašu komplektu skaits:

- 2006./2007.mācību gadā 17
- 2007./2008.mācību gadā 15
- 2008./2009.mācību gadā 14
- 2009./2010.mācību gadā 13
- 2010./2011.mācību gadā 12

Līdz ar pedagoģisko likmju samazināšanos, rodas iespēja skolas pedagogiem iesaistīties

pagasta iedzīvotāju izglītošanā: apgūt valodas, datormācību, veicināt interešu izglītību: floristika, rokdarbi, keramika, tautiskās un sarīkojumu dejas. Skolas sporta zāle dod iespējas piedalīties fiziskās aktivitātēs gan skolas skolēniem, gan pagasta iedzīvotājiem.

Skolas pamatuzdevums ir mācību darbs, bet ir arī pietiekami attīstīts ārpusklasses darbs. Tas nav viegli, ja ņem vērā, ka Bēnē ir Mākslas un Mūzikas skola un visi aktīvākie bērni jau ir iesaistīti darbā tajā. Ārpus mācību stundām skolēni brīvo laiku var pavadīt dažādos pulciņos:

- ☺ 2.-4. klašu koris, 5.-9. klašu koris,
- ☺ vokālais ansamblis 1.-9. kl., vokālais ansamblis 10.-12. kl,
- ☺ lietišķā māksla 5.-9.kl,
- ☺ datorzinības 11., 12. kl.
- ☺ mazpulki,
- ☺ daiļlasītāji,
- ☺ dramatiskais kolektīvs,
- ☺ aerobika un ritmika.

Daudz bērnu apmeklē arī mūzikas un mākslas skolu. Katru gadu savstarpējo norēķinu veidā Bēnes pagasta padome maksā apmēram 7000- 8500 Ls par tiem bērniem, kuri iegūst izglītību citu pagastu un pilsētu skolās. Šis savstarpējo norēķinu mehānisms bieži vien ir kā slogs pagasta budžetam un atrauj līdzekļus vietējai skolai, jo nākas maksāt arī par bērniem, kuri pagasta teritorijā ir tikai formāli pierakstīti, bet faktiski te nekad nav dzīvojuši un arī nedzīvos. Vienkārši vecāki ar šādu pierakstu sistēmu risina lielo komunālo maksājumu lietas un ietaupa savu personīgo budžetu.

Pieaugušo izglītības iespējas piedāvā Dobeles Pieaugušo Izglītības Centrs. Šos kursus galvenokārt apmeklē pagasta padomes darbinieki, arī daži zemnieki. Taču organizējot kursus un seminārus lauksaimniekiem un uzņēmējiem uz vietas pagastā, domājams, interese būtu pietiekami liela.

Sadarbības virzieni, kas tuvākajā nākotnē jāpilnveido:

- Skolēnu apgāde ar jaunām mācību grāmatām;
- Mācību kabinetu materiāli tehniskās bāzes pilnveidošana, atjaunošana, paplašināšana.

Izglītības darbība - situācijas raksturojums, vērtējums un priekšlikumi

Pozitīvās (stiprās) puses	Negatīvās (vājās) puses
<ul style="list-style-type: none"> - vidusskolas labs ģeogrāfiskais novietojums (pie valsts nozīmes ceļa), - skolai nesen veikta logu, jumta, siltumtrašes nomaiņa, - skola nodrošināta ar augsti kvalificētiem kadriem. 	<ul style="list-style-type: none"> - 10 – 12 klasēs maz vidusskolēnu; - jauno cilvēku aizbraukšana no pagasta;
Iespējas	Problēmas (draudi)
<ul style="list-style-type: none"> • meklēt iespējas apkārtējo pagastu bērnu vēlmei mācīties mūsu vidusskolā; 	<ul style="list-style-type: none"> - tuvāko 5 gadu laikā skolēnu skaits var samazināties līdz 220 -230.
Risināmas problēmas ("ko mēs varam izmainīt?")	
<ul style="list-style-type: none"> • sporta dzīves aktivizēšana skolā un sporta laukuma rekonstrukcija 	

2.3.2. KULTŪRA UN TRADĪCIJAS

Bēnes tautas nams atrodas pagasta padomes ēkā. Darbs tautas namā tiek organizēts visu gadu. Tiek organizēti tradīciju svētki, valsts svētki, sarīkojumi, balles, diskotēkas, teātris.

Bēnes pagastā, vienīgajā no pagastiem Dobeles rajonā, aktīvi darbojās un Bēnes vārdu slavina TLMS „Bēne”, kura ar saviem darbiem piedalās gan rajona, gan valsts mēroga izstādēs. Pēdējos trīs gados par sevi dzirdēt liek arī amatiereteātris, kurš piedalās valsts mēroga teātru salidojumos, novadu un rajona skatēs, pat piedalījies Lietuvas valsts novada salidojumā.

Kultūras darbība - situācijas raksturojums, vērtējums un priekšlikumi

Pozitīvās (stiprās) puses	Negatīvās (vājās) puses
<ul style="list-style-type: none"> ir tautas nams, pašvaldība atbalsts pasākumiem, pašdarbībai, materiālajam nodrošinājumam; 	<ul style="list-style-type: none"> nav estrādes, maza skatuve, nav telpas māksliniekiem, pasīva iedzīvotāju attieksme pret kultūras dzīvi.
Iespējas	Problēmas (draudi)
<ul style="list-style-type: none"> jāpabeidz tautas nama kosmētiskais telpu remonts, jāiegādājas skaņu un gaismu aparatūras; 	<ul style="list-style-type: none"> jauniešiem galīgi nav intereses par pasākumiem pagasta kultūras namā,
Risināmas problēmas	
<ul style="list-style-type: none"> jāveido kultūrvēsturiska vide 	

2.4. VESELĪBAS UN SOCIĀLĀ APRŪPE

2.4.1. VESELĪBAS APRŪPE

Veselības aprūpe laukos ir ļoti svarīgs faktors, jo, pazeminoties iedzīvotāju dzīves līmenim un materiālajam nodrošinājumam, pieaug iedzīvotāju saslimstība. Bēnes pagastā veselības aizsardzības jautājumus risina Bēnes doktorāts, kas darbojas arī Penkules pagasta iedzīvotāju apkalpošanā. Doktorātā strādā 2 ģimenes ārstes un feldšere. Pie Bēnes doktorāta ģimenes ārstes dr. Rogas ir reģistrējušies apmēram 1820 pacienti no Bēnes un Penkules pagastiem, bet pie otras ģimenes ārstes dr. Suvorovas ir reģistrējušies 1100 pacienti. Pieņemšana doktorātā notiek katru darba dienu. Doktorātā uz vietas var izdarīt dažādas procedūras – injekcijas, klīniskās analīzes (tūlītēja atbilde), nodot asins analīzes izmeklēšanai Rīgā, tiek veiktas mājas vizītes u.c. Darba ģimenes ārstiem ir daudz, jo vidēji dienā katru ārstu apmeklē 20 -25 pacienti. Ar pagasta līdzfinansējumu tiek veiktas profilaktiskās apskates (fluorogrāfs, ginekologs u.c. speciālisti), nodrošināts transports izbraukumiem uz izsaukumiem mājas vizītēs. Pagasta iedzīvotājiem ir iespēja doktorātā saņemt arī stomatologa pakalpojumus.

Veselības aprūpe - situācijas vērtējums

Pozitīvās (stiprās) puses	Negatīvās (vājās) puses
<ul style="list-style-type: none"> - doktorātā strādā 2 ģimenes ārsti, no kuriem 1 ir arī pediatrs un 1 ir arī arodārsts; - otrdienās un ceturtdienās nodotās analīzes tiek aizvestas uz Rīgu, - katru dienu var veikt: cukura analīzes, urīna analīzes un Ekg. 	<ul style="list-style-type: none"> - lielas rindas pieņemšanas laikā, - ārstu kvalifikācijas celšanas kursu laikos iztrūkst pieņemšana pie ārsta.

2.4.2. SOCIĀLĀ APRŪPE

2005.gadā sociālajai palīdzībai izlietoti 197 90,-Ls. Lielāko pabalstu daļu sastāda – pabalsti trūcīgajām ģimenēm- 3059,-Ls, t.sk. 1090,- Ls GMI izmaksām. No tā var secināt, ka nestrādājošo vai trūcīgo ģimeņu locekļi negrib līdzdarboties, lai saņemtu pabalstu. Tāpēc lielāku vērību veltām tam, lai cilvēkus pašus stimulētu domāt par savu dzīves apstākļu uzlabošanu, piemēram, meklēt darbu. Daudzi nav ieinteresēti strādāt, kaut gan iespēju ir. Medicīnas pakalpojumu apmaksai piešķirti 2886,-Ls, kuri varētu būt lielāki, ja budžets to atļautu. Tiem pagasta iedzīvotājiem, kuri nonākuši krīzes situācijā, un par viņiem nav kas parūpējas, pagastā izveidots un no budžeta līdzekļiem tiek uzturēts sociālās aprūpes dzīvoklis. 2006.gadā aktuāls jautājums pagasta vadībai ir - par dienas centra izveidi bērniem un pieaugušajiem, jo tagad šis kontingents ir atradis savu mājvietu bibliotēkā, kas traucē darbu bibliotēkārēm.

Latvijā visvairāk izplatītākais aprūpes veids ir aprūpe mājās. Tas ir pašvaldības sniegts sociālās palīdzības pakalpojums, kas cilvēkiem, kuru iespējas pašiem sevi apkopt ir ierobežotas, dod iespēju palikt savās mājās un ierastajā dzīves ritmā. Lielākā daļa no aprūpes mājās pieprasītājiem un saņēmējiem ir pensijas vecuma cilvēki. Bēnes pašvaldība, nodrošinot iedzīvotājiem sociālo palīdzību, pilda un ievēro LR Saeimas pieņemto „Sociālo pakalpojumu un sociālās palīdzības likumu”. Pagasta padome piedāvā arī alternatīvu aprūpes veidu – aprūpe Sociālās aprūpes dzīvoklī. Ņemot vērā demogrāfisko situāciju Bēnes pagastā paredzams, ka pieprasījums pēc šī pakalpojuma turpmāko gadu laikā pieaugs.

Sociāli maznodrošināto skaits pagastā

	2000.	2002.	2005.
Bērni daudzbērnu ģimenēs	170	154	150
Bērni nepilnās ģimenēs	14	7	16
Pensionāri	585	523	512
No tiem vientuļie	48	31	25
Invalīdi	100	112	89
t.sk. bērni invalīdi	4	11	9
Bezdarbnieki	122	106	100
Daudzbērnu ģimenes / 3 un vairāk bērni /	49	42	41
t.sk. nepilnās daudzbērnu ģimenēs	4	3	5

Pagastā sociāli maznodrošināto iedzīvotāju skaits ir liels. Bet pozitīvs rādītājs ir tas, ka to skaits būtiski nepalielinās.

2.5. ZEMES ĪPAŠUMU STRUKTŪRA

Kopējais Bēnes pagasta zemes fonds ir 8893,8 ha, no tiem lauksaimniecībā izmantojamā zeme ir 4650,4 ha t.sk. meliorēta LIZ 3683,6 ha – tas ir 79 % vai 41% no kopējās platības. Meži ir 3363,9 ha, zem ūdeņiem 236,0 ha, krūmāji 111,7 ha, purvi 22,0 ha, pagalmi 121,8 ha, ceļi 200,9 ha, pārējās zemes 187,1 ha.

Pagastā ir reģistrētas 172 zemnieku saimniecības, kuru galvenā ekonomiskā darbība ir lauksaimniecība, ar kopējo platību 4187,0 ha, no kurām īpašumā ir 3934,5 ha un lietojumā 252,5 ha. Piemājas saimniecības, kuru galvenā ekonomiskā darbība ir lauksaimniecība, pagastā ir 82 ar zemes kopplatību 289,5 ha, no kurām īpašumā ir 183,2 ha un 106,3 ha ir lietojumā. Ciema iedzīvotāju sakņu dārzi ir izvietoti divos masīvos – pie vidusskolas un gar īles ielu 7 ha kopplatībā. Meži pagasta teritorijā aizņem 30%. Tie ir ļoti daudzveidīgi pēc atrašanās vietas un īpašībām. Fizisko personu īpašumā un lietojumā ir 742,5 ha mežs, juridiskām personām 134,3 ha, pašvaldībai īpašumā ir 37,0 ha, valsts īpašumā ir 2447,6 ha. Bēnes pagastā mežus pārrauga Dobeles virsmežniecības Auces mežniecība.

Pagastā tiek realizēti meža izmantošanas veidi: kokmateriālu sagatavošana, otrkārtējo mežmateriālu ieguve, meža blakusizmantošana, meža izmantošana zinātniskās pētniecības mērķiem, meža izmantošana kultūras un sporta pasākumiem, meža izmantošana medībām. Katrā meža grupā ir citāds meža izmantošanas raksturs. Kokmateriāli ir meža nozīmīgākā produkcija, tos sagatavo mežu galvenajā izmantošanā un starpizmantošanā. Meža izmantošanai Valsts mežu dienests sagatavo un apstiprina meža ciršanas tāmes. No starpizmantošanas nākotnes mežu veidošanā svarīga nozīme ir sastāva kopšanas cīsmām.

2.6. SAIMNIECISKAIS STĀVOKLIS

2.6.1. GALVENĀS NOZARES

Administratīvās teritorijas ekonomisko virzību ietekmē uzņēmējdarbības izaugsme, jo no tās atkarīgie pašvaldību finansu resursi ir tieši proporcionāli vietējai ekonomiskai attīstībai.

Līdz ar paju sabiedrības "Bēne", Bēnes remontrūpnīcas, parketceha un pienotavas likvidāciju, praktiski samazinājusies jebkura veida ražošanas pagasta teritorijā. Pašreiz esošie ražošanas uzņēmumi ir privātuzņēmumi – 2 kokapstrādes uzņēmumi, kuri nodarbojas ar logu, durvju un parketa ražošanu, viena šūšanas fabrika, tirdzniecības uzņēmumi SIA „Bēnes PB” un „Mārksmens”, 2 frizētavas, aptieka un Dobeles rajona viens no lielākajiem lauksaimniecības uzņēmumiem SIA „Tand Ukri”.



Šūšanas uzņēmums SIA "Hagiteks"

Lielākā iedzīvotāju daļa nodarbojas ar **lauksaimniecību**, pamatā ar jaukto lauksaimniecību (augkopība + lopkopība). Jāsaka, ka lielākā šo saimniecību daļa ir naturālās saimniecības, kas apgādā ar lauksaimniecības produktiem tikai savu ģimeni. Zemju sadalījums pēc lietojuma veidiem ir šāds: zemnieku saimniecības - 52 gab. ar platību 1421 ha, savukārt piemājas saimniecības, sakņu dārzi un personīgās palīgsaimniecības - 192 gab.

ar platību 3902 ha.

Bēnes pagasta lauksaimniecībā izmantojamās zemes piemērotas, lai nodarbotos ar intensīvu lauksaimnieciskās produkcijas ražošanu. Pielietojot visus agrotehnikā paredzētos pasākumus, zemes var dot ievērojamu atdevi. To pierādījusi SIA **"TAND– UKRI"**, kura jau vairākus gadus izmanto meliorētās zemes, lai nodarbotos ar lauksaimniecību, galvenokārt ar graudaugu un rapša ražošanu.

Firma "TAND – UKRI" izmanto ap 2500 ha (arī kaimiņu pagastos) lauksaimniecībā izmantojamās zemes. 2005.gadā iegūta ziemas kviešu raža 50 cnt/ha, kas ir labs rādītājs Bēnes puses ne visai auglīgajās zemēs. Vēl pie stiprākajām saimniecībām varētu minēt tādas zemnieku saimniecības kā:

Normunda Šķilta z/s „Mazzemnieki”

Īpašumā ir 19 ha zemes, tiek nomāti 11 ha. Galvenā nodarbošanās ir jauktā lauksaimniecība-graudkopība un piensaimniecība. Saimniecības attīstībai nepieciešams iegādāties jaunu, modernāku tehniku, jo patreiz daudzi darbi jādara ar rokām.

Ineses Galviņas z/s „Ziediņi” izmanto 50,7 ha zemes, nodarbojas ar jauktu lauksaimniecību, saimniecībā ir 16 liellopi. Saimniecība blakus ražošanas attīstībai domā arī par vides kultūru, katru gadu ierindojoties godalgotajās vietās pagastā organizētajā konkursā "Par sakoptāko sētu".

Joza Armaļa z/s „Dravnieki” izmanto 48,1 ha zemes, nodarbojas ar jauktu lauksaimniecību, katru gadu iegūstot Bēnes zemei atbilstošas ražas.

Galvenās problēmas, kas traucē Bēnē attīstīties lauksaimnieciskajai ražošanai ir šādas:

- novecojusi lauksaimniecības tehnika, trūkst līdzekļu jaunas iegādei,
- neziņa par lauksaimniecības attīstības iespējām nākotnē baida zemniekus ņemt kredītus ražošanas uzlabošanai,
- trūkst zināšanu par mūsdienīgām ražošanas formām un iespējām,
- nav iespējas uz vietas papildināt zināšanas par dažādām zemniekus interesējošām tēmām.

Kokapstrāde

Ar kokapstrādi nodarbojas SIA „Bēnes ozoli”, kas ražo parketu, mozaīkparketu, masīvkoku durvis, logus, palodzes un dēļus. Vēl ar kokapstrādi nodarbojas SIA „Lasmans”, kas iedzīvotājiem radījuši iespēju atrast darba vietas.

Pakalpojumi

Pagasta teritorijā darbojas 4 Bēnes patērētāju biedrības veikali, un 2 privātie veikali, kas pieder lielveikalam „TOP!” Dobelē un „Visas preces vienuviet” SIA „Laimdota” lielveikalā. Šīs tirdzniecības vietas praktiski nodrošina pagasta iedzīvotājus ar pirmās nepieciešamības precēm, jo sortimenta izvēle ir diezgan ierobežota.

Attālāko viensētu iedzīvotājus apkalpo Bēnes patērētāju biedrības autoveikals, bez tam Bēnē ierodas arī daudzi izplatītājfirmu pārstāvji ar savām precēm, notiek izbraukuma tirdzniecība. Pagasta centrā atrodas degvielas uzpildes stacija SIA „Gotika AUTO”. Friziera pakalpojumus sniedz 2 individuālā darba veicējas. Viena individuālā darba veicēja nodarbojas ar individuālo apģērbu šūšanu.

Pagastā darbojas pasta nodaļa, kuru apkalpo 6 darbinieki. Šeit iespējams saņemt visus Latvijas pasta piedāvātos pakalpojumus, arī atvērt kontus, lai varētu kārtot dažādus

finansiāla rakstura jautājumus, izdarīt pasūtījumus dažādās firmās, kas nodarbojas ar preču piegādi mājās. Pastnieki apkalpo visu pagasta teritoriju, piegādā pensionāriem mājās pensijas. Tuvākajā nākotnē vajadzētu domāt arī par citu pakalpojumu piesaistišanu pagasta centram, par tādu pakalpojumu izveidi kā veļas mazgāšanu un apavu remontu. Šos pakalpojumus varētu organizēt arī kā izbraukuma veida, piesaistot jau pilsētās esošās firmas.

Kā lielākos iedzīvotāju ienākuma nodokļa maksātājus pagasta budžetā var minēt: pagasta padomi ar tās struktūrvienībām, SIA „Bēnes PB”, abi kokapstrādes uzņēmumi un šūšanas fabrika.

Tuvākā nākotnē pagasta padomei vairāk jāstrādā pie vietējo iedzīvotāju sabiedriskās aktivitātes palielināšanas, lai uzņēmēji vairāk izmantotu tās iespējas uzņēmumu kreditēšanā un cita veida atbalstu, ko piedāvā gan ES strukturālie fondi.

2.6.2. NODARBINĀTĪBA

Bēnes pagastā 2005.gadā oficiāli reģistrēti bija 100 bezdarbnieki jeb 4,8 % no iedzīvotāju kopskaita vai 8 % no iedzīvotājiem darba spējas vecumā. Pēc oficiāli reģistrēto bezdarbnieku skaita var spriest, ka bezdarbs pagastā nepalielinās. Pēc pagasta padomē esošās informācijas, eksistē slēptais bezdarbs. Tomēr jāņem vērā, ka daļa darbaspējīgo, kuri skaitās nestrādājoši, patiesībā strādā gadījuma darbus un konkrētā darbā dažādu iemeslu dēļ iesaistīties nevēlas. Krīzes situācijas rezultātā daļa cilvēku ir tiktāl degradējušies un zaudējuši savu kvalifikāciju, ka labi strādāt vairs nav spējīgi. Bezdarbs vairāk skāris cilvēkus ar pamata un nepilnu vidējo izglītību. Zemnieku un piemājas saimniecībās ir darbaspējīgie iedzīvotāji, kas vēlas strādāt algotu darbu. Īpaši aktuāla ir problēma, kā labāk nodrošināt iedzīvotājus ar darbu, gan veicinot darba vietu saglabāšanu, gan veidojot jaunas. Ļoti svarīga ir iedzīvotāju un arī strādājošo kvalifikācijas paaugstināšana un iedzīvotāju pārkvalifikācija. Lai veidotu jaunas darba vietas un organizētu iedzīvotāju pārkvalificēšanu, būtiski ir uzzināt bezdarbnieku iespējas un vēlmes– kāda ir izglītība, profesija, darba spējas, kādā virzienā gribētu pārkvalificēties.

Pagastā esošie darba devēji un to strādājošie

Darba devējs	Strādājošie		
	Pavisam	Pagasta iedzīvotāji	Citi
Pagasta padome	135	120	15
SIA „Bēnes nami”	24	22	2
SIA „Bēnes doktorāts”	7	6	1
SIA „Bēnes ozoli”	28	27	1
SIA „Hagiteks”	54	32	22
SIA „Latvijas dzelzceļš”	5	4	1
SIA „Latvijas Valsts ceļi”	9	6	3
SIA „Bēnes patērētāju b-ba	170	80	90
Latvijas pasts	6	5	1
SIA „Lasmans”	35	31	4
SIA „Tand Ukri”	39	19	20
	512	352	160

Pagasta saimniecības attīstības galvenie mērķi

Pamatojoties uz Bēnes pagasta iedzīvotāju aptauju, SVID analīzi un esošās situācijas izvērtējumu pa nozarēm, ir noteikti svarīgākie Bēnes pagasta saimniecības attīstības mērķi:

1. Attīstīt pagastā konkurētspējīgus uzņēmumus, kas spēj maksāt valsts likumdošanā noteiktos nodokļus, nodrošina iedzīvotājus ar darbu, par ko spēj samaksāt attiecīgu atalgojumu, spēj nodrošināt paša uzņēmuma attīstību (galvenokārt tā varētu būt kokapstrāde, tūrisms un sadzīves pakalpojumi).
2. Pagastā attīstīt lauksaimniecību ar lopkopības virzību, netradicionālo lauksaimniecību.
3. Paaugstināt pagasta uzņēmēju un darbinieku kvalifikāciju un izglītības līmeni.
4. Sakārtot pagasta ceļu tīklu un infrastruktūru.
5. Veicināt izglītību ieguvušo jauniešu atgriešanos pagastā.
6. Sakopt pagasta vidi un sakārtot īpašumtiesības.
7. Aktīvi iesaistīt pagasta sabiedriskajā dzīvē iedzīvotājus un uzņēmējus.
8. Attīstīt aktīvā tūrisma iespējas.

2.7. INFRASUKTŪRAS STĀVOKLIS

2.7.1. Ceļi un sakari

Bēnes pagastu nešķērso valsts galvenie autoceļi. Ir tikai viens 1. šķiras valsts ceļš – P96 Pūri – Auce – Grīvaiši, kā arī vairāki 2. šķiras ceļi – V1119, V1113, V1127, V1111, V1136.

Saimniecisko darbību ietekmē relatīvi lielais attālums no lielajām pilsētām (tuvākā ir Jelgava – ap 50 km). Vēsturiski šī teritorija vairāk ir saistīta ar Jelgavu nekā ar rajona centru Dobeli. Pagastu šķērso dzelzceļa līnija Rīga Mažeiķi, taču mūsdienās tai ir tikai kravu tranzīta funkcija.

Dabas apstākļus pagasta teritorijā nosaka tā novietojums pārejas joslā no Lielaucenes pauguraines ziemeļos uz Zemgales un Vadakstes līdzenumu dienvidos. Lielaucenes pauguraine šeit kāpjveidīgi pazeminās dienvidu virzienā.

Ūdensšķirtne starp abiem līdzenumiem iet Bēnes pagasta austrumu robežas zonā. Uz dienvidiem un austrumiem no Bēnes reljefu veido atsevišķi smilšaino un grantaino nogulumu veidoti gareniskie pauguri (grēdas), pie Krūškalnes izveidoti grants karjeri. Ceļu tīkla uzturēšanai dabas apstākļi ir labvēlīgi gan pagasta ziemeļu un austrumu daļā, kur grants nogulumu nodrošina labu dabisko drenāžu uz Auces un Tērvetes upju baseiniem, gan Zemgales līdzenumā, kur attīstītais upju tīkls nodrošina labus virszemes noteces apstākļus un kavē purvu veidošanos.

Apsekojot Bēnes pašvaldības autoceļus ar vieglo automašīnu, novērota zema kustības intensitāte – lielākā daļā ceļu tā ir 2 un mazāk transporta vienības apsekošanas brīdī attiecīgajā objektā. Apsekošanas periodā tika novēroti labi braukšanas apstākļi. Ceļi galvenokārt ir ar grants un smilšainas grunts segumu. Ciemata centra apbūves zonā daļai ielu segums ir asfaltbetons, tomēr lielākoties ielas ir ar grunts segumu. Apsekojot ūdens novades sistēmas elementus, atsevišķiem ceļiem caurtekas dabā bija grūti fiksējamas, jo grāvji un to nogāzes ir aizaugušas, caurtekas aizbīrušas. Apsekošanas brīdī konstatētais ceļu stāvoklis ļauj izteikt viedokli, ka Bēnes pagasta ceļi un ielas ir ar apmierinošu atbilstību funkcionālajām un konstruktīvajām prasībām un pilda savas funkcijas.

Lielākā daļa Bēnes pagasta autoceļu atrodas uz Bēnes pašvaldībai lietošanā piešķirtas

zemes ar lietošanas mērķi – transporta infrastruktūras objektiem. Attiecībā uz pašvaldības autoceļiem, kuri izvietoti uz citu īpašnieku zemes, pašvaldība sekmīgi ir sakārtojusi līgumattiecības ar attiecīgo zemju īpašniekiem, tādējādi nodrošinot šo būvju – pašvaldības ceļu atbilstību likumdošanas prasībām.

Valsts autoceļi Bēnes pagastā

Autoceļa indekss un nosaukums		Ceļa tehniskā kategorija	Garums (km)
1. šķiras autoceļi			
P - 96	Pūri- Auce - Grīvaiši	3.	5,4
2. šķiras autoceļi			
V - 1119	Bēne - Lielaucē	5.	2,1
V – 1121	Bēne - Īle	5.	2,4
V - 1127	Dobele - Bēne	5.	14,2
V – 1111	Auce – Vētras – Krustiņi –Tērvete	5.	5,22
V -1113	Bēne - Ukri	5.	9,4
V -1136	Karjera Garaiskalns pievedceļš	5.	2,16

Pašvaldības ceļi

Autoceļa numurs reģistrā	Autoceļa nosaukums	Garums (km)
C01	Lāmenieki -Īle	3,18
C02	Liepas - Gaismas	1,47
C03	Liepas - Putriņas	2,59
C04	Aņķītes - Vilkas	2,50
C05	Krūtaiņi – Stūri - Liekņi	3,32
C06	Naudītes ceļš	2,59
C08	Rožumuižas ceļš	0,29
C09	Rūsiņas – Pogas- Mazgailīši	3,70
C10	Mazgailīši - Kaijkrogs	1,98
C11	Grūdi - Kukuri	2,86
C12	Piukšķi – Krūškārne - Kapiņi	2,70
C13	Rusas – Krūškalne -Tītumnieki	4,35
C14	Garaiskalns – Ceplīši -Vētras	5,52
C15	Garākalna ceļš	3,00

Pašvaldības ielas

Ielas numurs reģistrā	Ielas nosaukums	Garums (km)
IE01	Lūduma	0,69
IE02	Dzelzceļa	0,24
IE03	Dārza	0,25
IE04	Meža	0,14
IE05	Parka	0,13
IE06	Skolas	0,42
IE07	Jaunā	0,28
IE08	Amatnieku	0,52
IE09	Auces	0,23
IE10	Lauku	0,29
IE11	Pakalna	0,44
IE12	Krasta	0,82
IE13	Ezera	0,80
IE14	Pionieru	0,24
IE15	Sporta	0,45
IE16	Smilšu	0,45
IE17	Ozolu	0,19
IE18	Stacijas	0,50
IE19	Tirgus	0,31
IE20	T.Celma	0,41
IE21	Pasta	0,32
IE22	Rūpniecības	0,66

2.7.2. Komunālā infrastruktūra

Komunālo pakalpojumu organizēšanai un sniegšanai pagastā strādā SIA „Bēnes nami”. 2005.gadā Vides ministrijā pašvaldība iesniedza projektu ūdensvada un kanalizācijas sistēmas rekonstrukcijai Bēnes ciemā, bet projekts netika atbalstīts.

Pozitīvās (stiprās) puses	Negatīvās (vājās) puses
<ul style="list-style-type: none"> ir savs uzņēmums pakalpojumu sniegšanai, salīdzinoši liels iedzīvotāju skaits ciemā (potenciālie pakalpojumu ņēmēji), saglabāta centralizētā siltuma apgāde. 	<ul style="list-style-type: none"> zema maksātspēja, novecojusi infrastruktūra (ūdensvads, siltumtrase, tehnika), trūkst kadru.

Iespējas	Risināmās problēmas
<ul style="list-style-type: none"> • paplašināt sniedzamo pakalpojumu iespējas, • pārliecināt daudzdzīvokļu māju iedzīvotājus par savas mājas ņemšanu apsaimniekošanā, 	<ul style="list-style-type: none"> • ūdensvada rekonstrukcija, • kanalizācijas sistēmas izveide un rekonstrukcija, • katlumājas un siltumtrases rekonstrukcija.
Realizējamie projekti	
<ul style="list-style-type: none"> • savietotā ūdensvada un kanalizācijas rekonstrukcija Bēnes ciemā. 	

2.8. DABAS RESURSI

2.8.1. DERĪGIE IZRAKTEŅI

Bēnes pagastā nav lielas derīgo izrakteņu daudzveidības, sastopama smilts, grants, māls un sapropelis. Pagaidām izmantota tiek tikai smilts un grants. Jau sen tiek izstrādātas Garākalna (Krūškalnes osa) grants – smilts atradnes. Liela daļa Garākalna krājumu jau ir izmantotas. **Garākalna atradnes** izvietotas divās vietās. Rietumu atradnes platība ir 109,4 ha, krājumu apjoms – 4470 tūkstoši m³, smilts – grants slāņa biezums – 3,8 -5,0 m, segkārtas biezums -0,7 -2,15 m. Grants un smilts izmantojama celtniecībai, ceļu būvei un remontam. **Garaiskalns -2** atrodas uz austrumiem no iepriekš minētās atradnes. Tā platība ir 7,5 ha, aprēķināti krājumi 468 tūkstoši m³, smilts – grants slāņa biezums -3,6 -8,0 m, segslānis -0,1 m. Arī šī smilts un grants izmantojama celtniecībai, ceļu būvei un remontam.

Uzsākta smilts karjeras izstrāde pagasta ziemeļos pie bijušajām **Zeikatu** mājām. Karjeras platība 12.0 tūkst.m², aprēķinātie krājumi -78.0 tūkst.m³, smilts slāņa biezums no 4.0 līdz 11.4 m, vidēji -6,5m. Segslāņa biezums vidēji 2,3 m. Smilts izmantojama meža ceļu remontam, uzbūrumiem, laukumu planēšanai, ceļu kaisīšanai ziemā.

Teritorijā uz Bēnes, Penkules un Bukaišu pagastu robežas atrodas diezgan lieli prognozētie smilts krājumi. Pieturkroga atradnes ir limnokēmu masīvi, kas ir Krūškalnes osa turpinājums. Smilts atradņu platība ir 240 ha, paredzamais krājumu apjoms – 11000 tūkstoši m³.

Pagasta ziemeļu daļā pie **Vazdiķu** mājām atrodas kupolveida pacēlums, kur varētu iegūt smilti. Tās prognozētie krājumi ir 5700 tūkstoši m³, atradnes platība – 71 ha. Bēnes pagasta austrumos atrodas perspektīva **māla atradne Dabeikas** (Dabejkalns). Mālu varētu izmantot 100. markas ķieģeļu un apdares flīžu ražošanai, tomēr vēl nepieciešama māla pusrūpnieciskā pārbaude. Māla krājumi izvietoti 14,4 ha lielā platībā, to apjoms ir 563,2 tūkstoši m³, vidējais slāņa biezums -3,9 m, segkārtas biezums 0,6 m.

2.8.2. KULTŪRVĒSTURISKIE UN DABAS AIZSARGĀJAMIE OBJEKTI

Saskaņā ar Ministru kabineta 2002.gada 7.maija noteikumiem Nr. 180 „Noteikumi par nekustamā īpašuma nodokļa prognozi un saskaņošanu ar pašvaldībām” noteiktas informācijas apkopošanu un iesniegšanu pašvaldībām pēc ēku atrašanās vietas Valsts kultūras pieminekļu aizsardzības inspekcija nosūta informāciju par nekustamiem īpašumiem, kas atzīti par valsts aizsargājamiem kultūras pieminekļiem.

Valsts aizsardzībā esošie kultūras pieminekļi pagasta teritorijā

Aizs. Nr.	Statuss	Pieminekļa veids	Pieminekļa nosaukums	Atrašanās vietas raksturojums	Pieminekļu datējums
736	Valsts nozīmes	Arheoloģija	Cerīnu senkapi	pie bijušajiem Cerīņiem un Vilkām	
737	Valsts nozīmes	Arheoloģija	Kaijukroga senkapi	pie bijušā Kaijukroga	
738	Valsts nozīmes	Arheoloģija	Liekņu senkapi	pie Liekņiem	
739	Valsts nozīmes	Arheoloģija	Ritumu apmetne	pe Lielritumiem	
735	Vietējās nozīmes	Arheoloģija	Baukaišu senkapi	pe Baukaišiem	
4871	Vietējās nozīmes	Arhitektūra	Dzirnavas	Bēne, „Bēnes dzirnavas”	19.gs.2. p.
4869	Vietējās Nozīmes	Arhitektūra	Bēnes muižas apbūve	Bēne, Centrālais laukums 3	19.gs.2. p.
4870	Vietējās nozīmes	Arhitektūra	Kungu māja	Bēne Centrālais laukums 3	19.gs.2. p.

Dižkoki Bēnes pagasta teritorijā

Suga	Koka apkārtmērs	Koka augstums	Atrašanās vieta, piezīmes
Parastais ozols	6,35	21,1	Bēnes - Īles ceļa l.malā, Auces kr.pamatkrasta šķautnē, 100 m R no Čiekuriem.
Parastais ozols	5,1	21	Bēnes - Īles ceļa l.malā 500 m DA no bij. Ciroles muižas, 160 m Z no Lūšiem, lauka malā.
Parastais ozols	5,1	20	1,5 km R no Kruškalnes, tīrumā 140 m ZR no Strautiņiem.
Parastā priede	3,37	22	350 m R no Kukuru pusmuižas, uz Kukuru kapsētas vaļņa.
Tūja, rietumu(Thuja occidentalis (L.))	2,45	17	Gailīšu kapsētas D malā pie vārtiņiem.
Vīksna (Ulmus laevis Pall.)	4,15	20,7	Plašā meliorētā laukā 1,8 km A no Ukru - Bēnes ceļa, 380 m Z no Svētaines kr.krasta, 150 m A no bij. Āžļabām.

Pagasta teritorijā atrodas vairāki kultūrvēsturiski objekti - aleja, īpatnēji koki, kā arī tādi koki, kas nākotnē varētu sasniegt dižkoka parametrus. Lai veicinātu šo koku saglabāšanu un aizsardzību, šie koki Bēnes pagasta teritorijas plānojumā 2007 – 2019 noteikti kā plānotie pagasta nozīmes aizsargājamie objekti.

Pagasta teritorijā atrodas 2 mikroliegumi "Mazā ērgļa mikroliegums" un "Melnā stārķa mikroliegums". Pagasta teritorijā satopams aizsargājams abinieks - smilšu krupis.

2.8.3. ŪDENS TERITORIJAS

Bēnes pagasta upes pieder pie Lielupes baseina. **Lielākā upe ir Auce.** Tās garums kopā ir 86 km, bet Bēnes pagastā 8 km (bez dzirnavezera). Kopējā baseina platība ir 308 km², gada notece -0,053 km³. Kritums visā upes garumā -94 metri (1,1 metrs uz kilometru). Auce iztek no Lielaucē ezera 100,8 metrus virs jūras līmeņa Austrumkursas augstienes Lielaucē pagurainē. Ezera apkārtnē ir pārpurvota. Auces upes augštece ir regulēta (iztaisnota). Auces upe šķērso Dobeles rajona Lielaucē, Īles, Bēnes, Penkules, Tērvetes, Krimūnu pagastus, bet lejtecē Jelgavas rajona Glūdas un Līvberzes pagastus. Auces garums Bēnes pagastā līdz



Auces upe pagasta centrā Bēnē

dzirnavezera ir 5 km. Kritums šeit ir 1.5 -2.0 m/km. Posmā no Ciroles līdz Bēnes dzirnavām un vēl 1 km aiz tām upe izveidojusi diezgan plašu ieleju, ko neapplūdina palu ūdeņi. Vietām 10 -15 m augsti stāvi krasti. **Bēnes dzirnavezers** radies 19. gadsimtā pēc Auces upes aizsprostošanas. Izveidojusies 24.6 ha plata līkumota ūdenskrātuve ar vidējo dziļumu 1.5 m, bet lielāko dziļumu 4.5 m. Ezera augstums virs jūras līmeņa ir 75.8 m, garums 1.6 km, lielākais platums 0.28 km. Ūdens pieplūdi no Auces augšteces regulē Lielaucis ezers. Ezera augšgals sazarots, veidojot līci, kurš, kā vēsta nostāsti, gadsimta sākumā no pārējā dzirnavezera bijis atdalīts ar uzbūrumu, pa kuru pāri ezeram vedis ceļš. Šodien par to liecina bieži saaugušu ūdensaugu josla. Apakšējie ūdens slāņi nenomainās jau gadiem. Kaut gan nav vairs galveno piesārņotāju – Padomju armijas daļas un padomju saimniecības „Bēne” cūku fermu, ezera ūdens joprojām šķiet netīrs. Aiz Bēnes Auces upe plūst pa plašu Zemgales līdzenuma palieni, kas tiek intensīvi izmantota lauksaimniecībā. Šeit izveidojušies daudzi meadri ar dažām vecupēm un salīņām. Upes krasti ir bieži apauguši ar alkšņiem un niedrēm.

Bēnes pagastā plūst arī Auces pieteka **Rīgava** (kopējais garums 13 km) un **Govainis** (kopējais garums 14 km). Tās visā garumā regulētas. Atšķirt no parasta meliorācijas grāvja tās spēj tikai zinātājs. Visā lejtece 25 km garumā, jau ārpus Bēnes pagasta teritorijas, Auces upe ir regulēta un iztaisnota. Pie ietekas Svētē 1971. gadā izbūvēts Auces polderis un upes tece novadīta pa jaunizveidotu gultni.

Bēnes pagasta dienvidu daļā sākas **Skujaine** un **Svētene**, kuras arī ir iztaisnotas.

Pagasta ziemeļu daļā atrodas 7 ha lielais **Krūtaiņu ezers**. Tā garums ir apmēram 0.6 km, platums 0.13 km. Ezera augstums virs jūras līmeņa ir 81.8 m, maksimāli izmērītais dziļums 19 metri. Krūtaiņu ezers ir iecienīta pagasta iedzīvotāju atpūtas un peldēšanās vieta. Neliels straute ezera ziemeļrietumos to savieno ar nepilnu kilometru attālo **Stūru ezeru** (Īles pagasts), kurš ir mazs, aizaudzis ar purvainiem krastiem. Krūtaiņu ezeram ir notece uz Auces upi. Tā atrodas mežmalā starp Čiekuru un Priežkalnu mājām. Kādreiz Krūtaiņu ezers ir bijis saistīts arī tieši ar Bēnes dzirnavezeru. tos savienojis Vella grāvis, kurš tagad ir daļēji izžuvis. Pēc izskata tas ir purvains un nenožīmīgs, bet spēj sevī nogremdēt pat kāpurķēžu traktorū. Izmērītais dūņu biežums šeit ir vairāk nekā 8 metri.

60.gados, paplašinot Bēnes – Īles ceļu, tika aizbērtā caurteka - Vella grāvis aizsērējis, Krūtaiņu ezera ūdens līmenis cēlies, pārpurvojot krastus. Aiz caurtekas Bēnes ezera virzienā atrodas **Lāmenieku dīķis**. Paralēli Vella grāvim ir 10 – 15 m augsts, līdz 200 m plats, gandrīz 2 km garš valnis, kas stiepjas no Bēnes līdz Krūtaiņu ezeram ziemeļaustrumu virzienā. Arī valņa otrā pusē ir pārpurvojies mežs un garas lāmas, kuras neizžūst pat karstākajās vasarās, veidojot ūdensputnu, pat gulbju ligzdošanai piemērotu vietu.

Iecienīta ūdensputnu dzīves vieta ir **Laukmuīžas dīķis**. Pie bijušās Krūškalnes muižas ir neliels dīķis.

Ūdensteces pagastā

Nosaukums	Upes garums (km)	Raksturojums
Auces upe	86	Bēnes pagasta teritorijā 8 km
Auces pieteka- Rīgava	13	To atšķirt no meliorācijas grāvja grūti
Govainis	14	To atšķirt no meliorācijas grāvja grūti
Skujaine		Sākas Bēnes pagasta dienvidu daļā

Ūdenstilpes pagastā

Ūdenstilpes nosaukums	Platība, ha	Raksturojums
Krūtaiņu ezers	7	Iecienīta pagasta iedzīvotāju atpūtas un peldēšanās vieta
Bēnes dzirnavezers	24,6	Mākslīgi izveidota ūdenskrātuve
Garākalna grantsbedres		Mākslīgi radītas ūdens tilpnes
Laukmuīžas dīķis		Iecienīta ūdensputnu dzīves vieta

Bēnes pagasta teritorijā dzeramā ūdens apgādei pamatā tiek izmantoti artēziskie ūdeņi. Artēziskie urbumi ir dažāda dziļuma – no 35 -135 m, kā arī atšķirīgu debitu (1.5 l/ sek. – 5.0 l/sek.). Galvenokārt tiek izmantoti Jonišķu – Akmenes ūdens horizonta artēziskie ūdeņi. Taču lielākās daļas lauku un daļēji ciema teritorijā esošo privātmāju iedzīvotāju vajadzības pēc ūdens apmierina grodu akas.

2.9. REKREĀCIJA UN TŪRISMS

Bēne atrodas vairāku populāru tūrisma vietu un objektu (Tērvete, Pokaiņi, Vecauce, Ķeule) tuvumā. Ja tūristi vēlas apmeklēt kādu no šiem objektiem, tad nākas vismaz reizi šķērsot Bēni. Bēnē un tās tuvumā apskatāmi vairāki nozīmīgi tūrisma objekti, būtiskākie no tiek ir:

- **Bēnes muiža** - celta 19.gs. (pils, klēts, stallis, dzīvojamās mājas kā arī muižas parks un alejas).;
- **Bēnes dzirnavas**
- **Bēnes dzirnavezera aizsprosts** - būvēts 19.gs. (dambis, stāvkrausti);
- **Bēnes dzirnavezers** - gulbju ligzdošanas vietas;
- **Mūra tilts pāri Auces upei;**
- **Ūdenstornis** - būvēts 19.gs pie Bēnes dzelzceļa stacijas ēkas;
- **Garākalna ūdenskrātuves daļa;**
- **Ainaviski savdabīgs valnis ar garām ūdens lāmām abās pusēs,** kurš atrodas starp Bēnes un Krūtaiņu ezeriem;
- **Krūtaiņu ezera apkārtnē;**
- Arheoloģiskie pieminekļi - **Rietumu apmetne, Ceriņu, Liekņu, Kaijukroga, Bukaišu senkapi;**
- **"Mežmaļu" mājas** - 20.gs. trīsdesmitajos gados **dzīvoja** pazīstams Latvijas sabiedriskais darbinieks, laikraksta "Brīvā zeme" redaktors **Jūlijs Druva;**
- u.c. objekti.



19.gs. būvētais ūdenstornis pie Bēnes dzelzceļa stacijas

Bēnes pagasta teritorija ir ainaviska. Ar terminu "ainava" vairums cilvēku saprot vizuāli estētisku (pievilcīgu) ainavu – gan skaistus dabas skatus, gan arī skatus, kurus veido dabas, arhitektūras un mākslas elementu saskaņa (harmonija). Šāda sapratne parāda ne tikai cilvēku uztveres īpatnības, bet arī atspoguļo ainavas kā cilvēku dzīves telpas lomu un nozīmi kultūrā, sabiedrības izglītošanā, vides kvalitātē, ekonomiskās aktivitātēs (derīgo izrakteņu ieguvē, mežu apsaimniekošanā u.c.) un citās aktivitātēs – tūrismā un atpūtā.

Lai varētu veikt teritorijai raksturīgo ainavu saglabāšanu, apsaimniekošanu, aizsardzību un prognozēt vai plānot to attīstību, nepieciešama to inventarizācija. Inventarizācija ietver ainavu klasifikāciju, ainavu aprakstīšanu (informācijas savākšanu par ainavām) un ainavu novērtēšanu (Bells, Nikodemus, 2001).

Viens no vissvarīgākajiem faktoriem, kas nosaka ainavas struktūru (uzbūvi) Latvijā, kā arī Bēnes pagastā, ir reljefs un reljefa formu uzbūve, īpaši zemes virskārtu veidojošie nogulumieži – smilts, māls, akmeņains smilšmāls, kūdra u.c. Pēc reljefa īpatnībām Bēnes pagastā kopumā ir raksturīgas līdzenumu un pauguraines ainavas. Ainavu daudzveidību – mozaīku pagasta ietvaros nosaka nogulumieži (litogēnais pamats), augšņu cilmieži, mitruma apstākļi, reljefa morfoloģija un zemes lietojumveids. Pagasta lielākajā daļā – t.i. tā centrālajā un dienvidu daļā ir iekoptas lauksaimniecībā izmantojamās zeme. Pārejas joslā starp lauksaimniecības zemēm un meža zemēm izveidojušās mozaīkveida ainavas.

Izmaiņas ainavā ir radušās arī izcērtot mežus un izcirstos kļajumus no jauna apmežojot. Vietām agrāk stādītie koki ir izauguši tik gari, ka atsevišķās vietās ir nepieciešama to izcīršana. Ainavu lielākā daļa vēl ir saglabājušas savu dabiskumu, ir mazpārveidotas. Tādēļ svarīgi ir sadarbojoties pagastu pašvaldībām ar rajona pašvaldību un akciju sabiedrību "Latvijas Valsts meži, izstrādāt saskaņotu teritorijas apsaimniekošanas plānu.

Nozīmīgāko ainavu teritoriju raksturojums:

Bēnes ezers un tā apkārtnē. Viens no nozīmīgākajiem atpūtas objektiem Bēnes pagastā. Bēnes ezers ir tikai daļa, jeb viens no ainavas elementiem, kas iekļaujas ainavā.

Krūtaines ezers un tā apkārtnē ir saistoša jebkurā gadalaikā - gan siltajā sezonā, gan arī aukstajā sezonā. Nozīmīga ir iedzīvotāju izmantotā peldvieta. Pie peldvietas atrodas neliels laukums atpūtai, teltsvietām un auto novietošanai. Pašreiz minētās vietas ir nesakoptas. Nepieciešama vietu sakopšana un uzraudzība. Ezers ir arī iecienīta makšķerēšanas vieta, kura izmantojama gan vasarā, gan ziemā. Siltajā sezonā iespējama makšķerēšana, vizināšanās ar laivām.

Teritorija ap Jaundalbiņu kalnu.

Tā ir plaša, mazapbūvēta teritorija pagasta ziemeļrietumos ap Jaundalbiņu kalnu. Lai aizsargātu šīs teritorijas ainavisko pievilcību, Bēnes pagasta teritorijas plānojumā 2008 – 2019 šī ainava tiek noteikta kā pagasta īpaši nozīmīga ainavu teritorija.

Bēnes pagastā kā viens no mērķiem ir pašreizējās bioloģiskās daudzveidības un raksturīgās ainavas saglabāšana, veicot pakāpenisku teritorijas sakopšanu, lai radītu vizuāli



Ainava teritorijā ap Jaundalbiņu kalnu

pievilcīgākas ainavas un piesaistītu tūristus. Nosakot un raksturojot konkrētas vizuāli pievilcīgākās ainavas, jāatzīmē, ka ainavas nebeidzas un nesākas pie pagastu vai rajonu administratīvajām robežām. Tas nozīmē, ka plānojot tūristu piesaisti, ir jāsadarbojas ar kaimiņpagastiem un kopīgi jāveido tūrisma attīstībai nepieciešamā infrastruktūra. Tūristu un atpūtas cienītāju piesaisti turpmāk sekmētu nodrošinājums ar naktsmītnēm, ēdināšanu, jo esošajā situācijā pagasta teritorijā nav iespēja tūristiem palikt pa nakti viesu mājās vai kempingā.

Pagasta SVID analīze A 3 formātā

3.1.2. PAGASTA GALVENIE RESURSI ATTĪSTĪBAI

1. Pagasta novietojums (dzelzceļa esamība);
2. Vidusskola;
3. Daudz iedzīvotāju;
4. Sena kultūrvide.

3.2. PAGASTA NOSTĀJA ATTĪSTĪBAI

3.2.1. PAGASTA ILGTERMIŅA ATTĪSTĪBAS MĒRĶIS

Bēnes pagasta vīzija: **"Bēnes pagasts – daudzveidīga vide savas idejas realizēšanai"**. Par vienu pagasta darbības galvenajiem uzdevumiem tiek izvirzīts mērķis labiekārtot Bēnes pagasta apkārtni un aktivizēt, palīdzēt vietējiem iedzīvotājiem uzsākt uzņēmējdarbību tūrisma attīstības jomā – tūrisma mītņu izveidē un sabiedriskajā ēdināšanā, jo viens no pagasta attīstības virzieniem perspektīvā ir Bēnes pagasta kā tūrisma pieturas vieta starp Tērveti un Auci attīstība.

3.2.2. PAGASTA ATTĪSTĪBAS PRINCIPI

Izvirzot mērķus, projektus un uzdevumus, pašvaldība pamatojas uz pagasta vispārējo mērķi un ievēro un izmanto pagasta iedzīvotāju formulētās vajadzības, galvenos risināmos jautājumus, kā arī Latvijas Republikas dokumentos – valdības ziņojumos un politikas koncepcijās, nozaru attīstības koncepcijās, Latvijas, Zemgales attīstības reģiona un Dobeles rajona attīstības dokumentos, kā arī Eiropas telpiskās attīstības perspektīvā formulētus mērķus, ciktāl tie atbilst vai skar pagasta attīstības intereses.

Attīstības principi, kurus pašvaldība ievēro:

- Ilgtspējīgas attīstības principu, kas paredz nodrošināt nākamajām paaudzēm kvalitatīvu vidi, līdzsvarotu ekonomisko attīstību, racionālu dabas, cilvēku un materiālo resursu izmantošanu un kultūras mantojuma saglabāšanu.
- Sinerģijas radīšanas principu, kas paredz, ka programmas īstenošanā rīcības papildina viena otru, tādējādi palielinot attīstības iespējas.
- Interesu saskaņotības principu, kas paredz ikvienu teritorijas stratēģiskās attīstības jautājumu un dokumentu izstrādāt saskaņā ar citiem atsevišķiem teritorijas vai apdzīvotās vietas programmām, plāniem un projektiem, saskaņot tajā sabiedrību kopumā pārstāvošās pašvaldības un atsevišķās t.sk. privātās intereses.
- Daudzveidības princips, kas paredz nodrošināt vai veicināt jebkurā pagasta vietā dabas vides, kultūrvides, resursu un saimnieciskās darbības daudzveidību vai tās pilnveidošanu.
- Atklātības princips, kas paredz informēt pagasta sabiedrību par pagasta attīstības jautājumiem, iesaistīt iedzīvotājus dažādu projektu izstrādāšanā un īstenošanā.

- Partnerattiecību princips, kas paredz, ka attīstības dokumentu un projektu izstrādē un īstenošanā iesaistījušās institūcijas un personas savā darbībā ir līdztiesīgas un lēmumi tiek pieņemti, savstarpēji vienojoties.

3.5. PAGASTA REALIZĒJAMIE PROJEKTI ILGTERMIŅĀ

Nr.	Pasākumu komplekss	Izpildītājs	Izpildes periods	Finansējuma avoti
1.	Pagasta padomes ēkas (Bēnes pils) fasādes atjaunošana	Pagasta pašvaldība	Līdz 2006.g	Valsts kases aizņēmums (30 000)
2.	Bēnes pagasta Teritorijas plānojuma 2006 - 2018 izstrāde	Pagasta pašvaldība	2006. – 2007.g	Valsts mērķdotācija, pagasta pašvaldība
3.	Kanalizācijas sakārtošana un ūdensvada rekonstrukcija	Privātfirma	2007.- 2013.g	Pagasta pašvaldība, ES fondi
4.	Veidot instalācijas pie mūzikas skolas	Vietējo iedzīvotāju iniciatīvas grupa	Līdz 2010.g	Pagasta pašvaldība
5.	Līgo parka sakārtošana, estrādes izveide	Vietējo iedzīvotāju iniciatīvas grupa	Līdz 2010.g	Pagasta pašvaldība, vietējie uzņēmēji?
6.	Rotaļu laukuma izveide centrā	Pagasta pašvaldība	Līdz 2010.g	Pagasta pašvaldība, vietējie uzņēmēji?
7.	Izveidot sadzīves pakalpojuma punktu			
8.	Skeitparka izveide	Pagasta pašvaldība	Līdz 2012.g	Pagasta pašvaldība
9.	Atpūtas zonas izveide pie upmalas	Pagasta pašvaldība		Pagasta pašvaldība
10.	Gājēju celiņa ierīkošana Sņķeres ielā uz Mūzikas un Mākslas skolu			
11.	Vēsturiskā centra pabeigšana	Pagasta pašvaldība	Līdz 2011.g	Pagasta pašvaldība
12.	Iršu parka izveide	Pagasta pašvaldība	Līdz 2011.g	Pagasta pašvaldība

PIELIKUMS

2006.gada 20.jūnijā organizētās darba grupas
"Bēnes pagasta attīstības virzība"
 dalībnieku saraksts

DARBA GRUPA 2006.g. 20.jūnijā
 "BĒNES PAGASTA ATTĪSTĪBAS VIRZĪBA"

- 1) Gīte Aleksejeva Bēnes mūzikas un mākslas skola (dir.) 6455352
- 2) Tatjana Ščirke
- 3) Līdla Fišne
- 4) Aneta Luāve
- 5) Vija Kerūns
- 6) Andris Sloka
- 7) Daiga Granāte
- 8) Ingrida Ralme
- 9) Rūta Šņēķeviča
- 10) Ineta Smirnova
- 11) Līnaida Riešinga
- 12) Hēris Dangevičs
- 13) Māris EIHMANIS
- 14) Ilze Cīcere, Bēnes pagasta plānoloja.

Raksts pagasta 2006.gada jūnija/jūlija numura avīzē
"Idejas Bēnes pagasta turpmākai attīstībai"

BĒNES ZIŅAS

2006. NR.54  JŪNIJS/JŪLIJS

BĒNES PAGASTA PADOMES INFORMATĪVAIS IZDEVUMS

✧ *Idejas Bēnes pagasta turpmākai attīstībai*

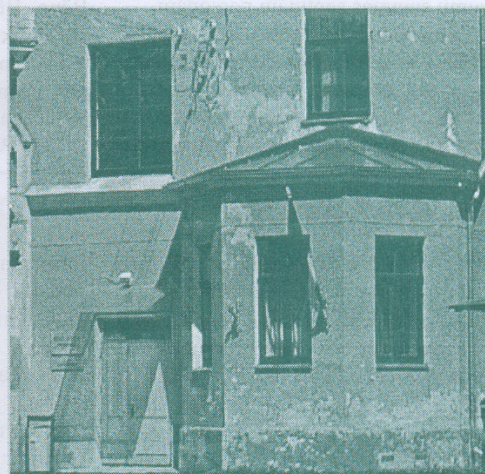
Bēnes pagasta pašvaldība turpina strādāt pie pagasta Attīstības plāna - Teritorijas plānojuma un Attīstības programmas izstrādes. Tās ietvaros tiek organizētas darba grupas, lai kopīgi analizētu, spriestu un gala rezultātā formulētu pagasta attīstības vīziju, mērķus un prioritāri risināmos projektus. 2006.gada 20.jūnijā pagasta padomes ēkas Mazajā zālē tika organizēta darba grupa "Bēnes pagasta attīstības virzība", lai, kopā sanākot, tiktu uzklauti dažādi priekšlikumi un vērtējumi, kuri varētu tikt atspoguļoti pagasta plānošanas dokumentos. Darba grupā tika izvirzīts priekšlikums pagasta attīstības vīzijas noteikšanā **"Bēnes pagasts – daudzveidīga vide savas idejas realizēšanai"**. Par vienu no pagasta darbības galvenajiem uzdevumiem priekšlikumā tiek izvirzīts mērķis labiekārtot Bēnes pagasta apkārtni un aktivizēt, palīdzēt vietējiem iedzīvotājiem uzsākt uzņēmējdarbību tūrisma attīstības jomā – tūrisma mītnu izveidē un sabiedriskajā ēdināšanā, jo viens no pagasta attīstības virzieniem perspektīvā varētu būt Bēnes pagasta, kā tūrisma pieturas vietas starp Tērveti un Auci, attīstība. Darba grupā tika noteikts arī pagasta pasākumu komplekss, ko būtu nepieciešams realizēt, lai sasniegtu izvirzītos pagasta attīstības mērķus – kanalizācijas sakārtošanu un ūdensvada rekonstrukciju, jaunu instalāciju izveidi pie mūzikas skolas, Līgo parka sakārtošanu un estrādes izveidi, pagasta padomes ēkas fasādes atjaunošanu, rotaļu laukuma, skeitparka un atpūtas zonas izveidi pie upmalas un sadzīves pakalpojumu punkta izveidi.

Aicinām Jūs izteikt arī savu viedokli par Bēnes pagasta turpmāko attīstību. Rakstiet vai personīgi griezieties pagasta padomē pie Bēnes pagasta priekšsēdētājas Vijas Keršus (Centrālais laukums 3, telefons: 3758239, e-pasts benespp@zemgale.lv) vai plānotājas Ilzes Circenes (Antonijas iela 24-20, Rīga, LV 1010, telefons: 7332341, e-pasts circene@gisprojekts.lv). Kopā mums tas izdosies!

Ilze Circene
 Bēnes pagasta plānotāja



Diskusijas 20.jūnija darba grupā "Bēnes pagasta attīstības virzība" Foto: I.Circene, 2006



2006.gadā par Valsts kases aizņēmuma līdzekļiem Bēnes pašvaldība plāno atjaunot pagasta padomes ēkas fasādi. Foto: I.Circene, 2006



LATVIJAS REPUBLIKA
DOBELES RAJONA

BĒNES PAGASTA PADOME

Reģ. Nr.90000045512, Centrālajā laukumā 3, Bēnē, Bēnes pagastā, Dobeles rajonā, LV - 3711.
Tālruni 3758239, 3758142. Fakss 3758239; e-pasts: benespp@zemgale.lv

SĒDES PROTOKOLA IZRAKSTS

Bēnes pagastā

Nr.16

2006.gada 20.decembrī

2.§

Par Bēnes pagasta Attīstības programmu

(Keršus, Kalve)

Izskatot jautājumu par Bēnes pagasta Attīstības programmu un pamatojoties uz 2006.gada 3.oktobralīdz 14.novembrim organizētās sabiedriskās apspriešanas rezultātiem, atklāti balsojot ar 8 balsīm par (Vija Keršus, Dace Blūma, Larisa Mandeīķe, Zinaida Riekstiņa, Jozs Česnauskis, Māris Eihmanis, Grigorijs Sidorčiks, Juris Umbraško), pret – nav, atturas – nav, Bēnes pagasta padome **nolemj**:

Apstiprināt izstrādāto Bēnes pagasta plānošanas dokumentu – Bēnes pagasta Attīstības programmu 2006-2018.

Sēdi vadīja

V.Keršus

Protokolēja

V.Kļaviņa

IZRAKSTS PAREIZS

Bēnes pagasta padomes sekretāre
Bēnes pagastā, 2006.gada 22.decembrī



V.Kļaviņa