

*Apstiprināts*  
*ar Jaunjelgavas novada domes 2017. gada 27. jūlija*  
*sēdes lēmumu Nr. 1§ (protokols Nr.3)*

# **Jaunjelgavas novada pašvaldības**

## **2016. gada publiskais pārskats**



**Jaunjelgavā**

**2017**

# SATURS

JAUNJELGAVAS NOVADA DOMES PRIEKŠSĒDĒTĀJA ZIŅOJUMS.....	3
1. JAUNJELGAVAS NOVADS.....	8
1.1. Novada simbolika.....	8
1.2. Novada teritorija.....	8
2. JAUNJELGAVAS NOVADA PAŠVALDĪBA.....	10
2.1. Pašvaldības darba organizācija.....	10
3. JAUNJELGAVAS NOVADA PAŠVALDĪBAS BUDŽETS.....	17
3.1. Pamatbudžets.....	17
3.1.1. Pamatbudžeta ieņēmumi.....	17
3.1.2. Pamatbudžeta izdevumi.....	18
3.2. Speciālais budžets.....	19
3.2.1. Speciālā budžeta ieņēmumi.....	19
3.2.2. Speciālā budžeta izdevumi.....	20
4. SAISTĪBAS UN PARĀDI.....	22
5. NOVADA KAPITĀLA VĒRTĪBAS UN TĀ IZMAIŅAS.....	23
6. REALIZĒTIE, UZSĀKTIE UN IESNIEGTIE PROJEKTI 2016.GADĀ.....	24
7. PASĀKUMI 2016. gadā.....	26
8. NEATKARĪGU REVIDENTU ZIŅOJUMS PAR KONSOLIDĒTO FINANŠU PĀRSKATU.....	30
9. DOMES LĒMUMS PAR IEPRIEKŠĒJĀ SAIMNIECISKĀ GADA PĀRSKATU.....	33
10. PASĀKUMI, LAI VEICINĀTU IEDZĪVOTĀJU INFORMĒTĪBU PAR PAŠVALDĪBAS DARBĪBU UN VIŅU IESPĒJĀM LĒMUMU PIENĒMŠANĀ.....	34
11. ĪSS JAUNJELGAVAS NOVADA CEĻU RAKSTUROJUMS.....	36
12. JAUNJELGAVAS NOVADA PAŠVALDĪBAS PERSONĀLS.....	37

## JAUNJELGAVAS NOVADA DOMES PRIEKŠSĒDĒTĀJA ZIŅOJUMS



Godājamie pārskata lasītāji!

Jaunjelgavas novada dome ir sagatavojusi pārskatu par darbību 2016. gadā, dodot iespējas uzzināt par Jaunjelgavas novada pašvaldības darbību aizvadītajā gadā. Savā darbā pašvaldība aizvadītajā gadā ir pildījusi Latvijas Republikas likumos un Ministru kabineta noteikumos noteiktos un brīvprātīgi uzņemtos uzdevumus, nodrošinot līdzsvarotu un daudzpusīgu pašvaldības pasākumu un funkciju izpildi, saglabājot tradicionālās vērtības, attīstot jaunus pakalpojumus un uzlabojot esošo pakalpojumu kvalitāti. Dome ir balstījies uz Jaunjelgavas novada Ilgspējīgas attīstības stratēģijā un Attīstības programmā noteiktajiem mērķiem.

### **Domes darbība pārskata laikā**

Jaunjelgavas novada dome darbojas pamatojoties uz likumu „Par pašvaldībām”, tās darbību nosaka Jaunjelgavas novada domes nolikums (2009. gada 24. jūlija Saistošie noteikumi nr. 2). Jaunjelgavas novada dome veic vietējo pārvaldi sekojošās novadā ietilpstošās teritoriālās vienībās: Jaunjelgavas pilsētā, Daudzeses, Jaunjelgavas, Seces, Sērenes, Staburaga un Sunākstes pagastos. Vēlētā Jaunjelgavas novada pilsoņu pārstāvniecība Dome sastāv no 15 deputātiem un ir izveidotas 3 komitejas: Finanšu komiteja, Izglītības un kultūras jautājumu komiteja un Sociālo jautājumu komiteja.

Jaunjelgavas novada dome ir vietējā pašvaldība, kas ar vēlētas pārstāvniecības – domes un tās izveidoto institūciju un iestāžu starpniecību nodrošina likumos noteikto funkciju un pašvaldības brīvprātīgo iniciatīvu izpildi, ievērojot valsts un pašvaldības administratīvās teritorijas iedzīvotāju intereses.

2016. gadā notikušas 16 domes sēdes, no tām 4 – ārkārtas, 12 - Finanšu komitejas sēdes, 3 - Sociālo jautājumu komitejas sēdes un 7 - Izglītības un kultūras komitejas sēdes.

Domē darbojās sekojošas komisijas:

Administratīvā komisija gada laikā izskatīja 98 administratīvo pārkāpumu lietas, no kurām, konstatējot lietvedību nepieļaujošus apstākļus tika izbeigtas 10 lietas. Visas lietas saņemtas no Valsts policijas. 16 gadījumos komisija izlēma par mutiska aizrādījuma izteikšanu. 68 gadījumos tika izlemts par administratīvā soda piemērošanu: 16 gadījumos izteikts brīdinājums, 52 lietās piemērota soda nauda par kopējo summu EUR 5700,00. Vienā gadījumā nepilngadīgajiem tika piemērots audzinoša rakstura līdzeklis.

Dzīvokļu komisija 2016. gadā piešķīra 14 dzīvokļus ģimenēm un personām, dzīvokļu rindā uzņemta 21 persona. Jaunjelgavas novadā 2017. gada sākumā

pašvaldības dzīvokļus rindā gaida 71 persona: Jaunjelgavā - 37, Daudzeses pagastā – 17, Seces pagastā – 14, Sunākstes pagastā -2, Staburaga pagastā -1.

Iepirkumu komisija organizēja 16 pašvaldības iepirkumus, tajā skaitā 1 atklātu konkursu. Divas iepirkumu procedūras tika pārtrauktas. Sagatavoti 14 iepirkumu līgumi. Civilās aizsardzības komisija sanāca uz 1 sēdi, apsprieda pavasara plūdu novēršanas pasākumus.

Domē darbojās arī Vēlēšanu komisija, Apbalvošanas komisija, Arhīva ekspertu komisija, Zemes komisija, Koku ciršanas atļauju izsniegšanas komisija. Revīzijas komisija, Bērnu un jauniešu starpinstitucionālā komisija un Ar lauksaimniecības zemi veikto darījumu tiesiskuma uzraudzības komisija.

Jaunjelgavas novada dome ir dalībniece biedrībās „Latvijas pašvaldību savienība”, „Daugavas savienība”, “Aizkraukles rajona partnerība”.

Pašvaldībai ir kapitāldaļas uzņēmumos SIA „Vidusdaugavas SPAAO” un A/S „Aizkraukles banka”.

Efektīvākai funkciju izpildei Jaunjelgavas novada dome ir deleģējusi sekojošas funkcijas citām pašvaldībām, piedaloties kopīgu iestāžu uzturēšanā:

- izglītības metodiskās vadības un pasākumu organizēšanai – Aizkraukles novada domes Izglītības pārvaldei,
- būvniecības pārraudzībai – Kokneses novada pašvaldību apvienotajai būvvaldei,
- profesionālās ievirzes sporta izglītībai – Aizkraukles novada sporta skolai,
- bibliotēku metodiskajai vadībai – Aizkraukles pilsētas reģionālajai bibliotēkai.

Jaunjelgavas pilsētā darbojas Aizkraukles mākslas skolas filiāle – klase, kuras uzturēšanā piedalās Jaunjelgavas novada dome.

### **Ekonomiskā situācija**

2016. gadā novadā pēc Sociālā dienesta datiem dzimuši 59 bērni, miruši 75 cilvēki. Dzimtsarakstu nodaļā reģistrētas 11 laulības. Iedzīvotāju skaits 2017. gada sākumā bija 6037, iedzīvotāju skaits gada laikā ir samazinājies par 32.

2016. gadā Jaunjelgavas novadā būvvaldē izskatīts 34 būvniecības iesniegums, izsniegtas 33 būvatļaujas un darbībā nodotas 12 būves vai objekti.

2017. gada sākumā Jaunjelgavas novadā reģistrēti 265 bezdarbnieki, no tiem 143 sievietes, 28 jaunieši vecumā no 15 līdz 25 gadiem, bezdarba līmenis novadā 7,8 %.

Jaunjelgavas novadā 2017. gada sākumā pašvaldības dzīvokļus rindā gaida 71 persona: Jaunjelgavā - 37, Daudzeses pagastā – 17, Seces pagastā – 14, Sunākstes pagastā -2, Staburaga pagastā -1. 2016. gadā piešķirti 14 dzīvokļi ģimenēm un personām, dzīvokļu rindā uzņemta 21 persona. Dome ir plānojusi veikt dzīvokļu renovāciju Seces pagastā, izveidojot sociālos dzīvokļus, turpināt jaunu pašvaldības īres dzīvokļu iegādi un atjaunošanu.

Pašvaldības 2016. gada **kopējais budžets** izdevumos ir izpildīts kopumā par 5 234 437 eiro, tajā skaitā:

- Pamatbudžets - 5028713 eiro, ar līdzekļu atlikumu gada beigās 358083 eiro;
- Speciālais budžets - 204 612 eiro ar līdzekļu atlikumu gada beigās 175 542 eiro;
- Ziedojumi un dāvinājumi - 1112 eiro ar līdzekļu atlikuma gada beigās 500 eiro.

### **Būtiskākie notikumi un iestāžu darbība pārskata gadā.**

Vietējo pārvaldi novada teritorijā realizē: Jaunjelgavas pilsētā un Jaunjelgavas pagastā – Jaunjelgavas novada domes administrācija, Daudzses pagastā, Sērenes pagastā, Seces pagastā, Staburaga pagastā un Sunākstes pagastā – pagastu pārvalžu iestādes.

Jaunjelgavas novada kultūras iestādes 2016. gadā turpina saglabāt esošos un radīt jaunus tautas mākslas un mūsdienu radošās mākslas kolektīvus, kuros Jaunjelgavas novada iedzīvotājiem ir iespēja aktīvi un pilnvērtīgi pavadīt brīvo laiku, kā arī pilnveidot sevi. Kultūras nami, tautas un saieta nami turpina saglabāt un popularizēt latviešu tradicionālo kultūru Sēlijā, nodrošina nepārtrauktības principu latviešu tautas mākslas attīstībā starplaikos starp Dziesmu un deju svētkiem.

Sociālajā palīdzībā 2016.gadā novada vistrūcīgākajiem iedzīvotājiem tika palielināts garantētais minimālā nodrošinājuma pabalsts (GMI): pieaugušajiem līdz 50.00 euro mēnesī, bērniem līdz 60.00 euro mēnesī. Pēc Sociālā dienesta iniciatīvas novada domes deputāti apstiprināja Ziemassvētku pabalstu visām novada daudz bērnu ģimenēm un palielināja bērna piedzimšanas pabalsta apmēru no 100.00 euro uz 200.00 euro tām ģimenēm, kurās abi vecāki un bērniņa deklarētā dzīves vieta ir Jaunjelgavas novada administratīvā teritorija. Šo pabalstu palielināšana un piešķiršana bija iespējam, jo samazinājies garantētā nodrošinājuma pabalsta (GMI) kopējais izmaksu apmērs. Kā iemesls tam varētu būt veiktais sociālais darbs ar personām un tas, ka Sociālais dienests ciešā sadarbībā ar ģimenes ārstiem cenšas tiem iedzīvotājiem, kuru veselības dēļ darba spējas ir ierobežotas, kārtot invaliditātes grupas. Šā gada martā darbu uzsāka ceturtais Sociālā dienesta dienas centrs bērniem un ģimenēm Secē.

2016.gadā Sociālajā dienestā saņemti 2007 iesniegumi 2443 personu interesēs, pieņemti 889 lēmumi; reģistrēti 686 nosūtītie dokumenti; saņemti 188 dokumenti no iestādēm; veiktas 313 ģimeņu apsekošanas; 60 personām veikts novērtējums pakalpojumam; 60 reizes persona nosūtīta pie speciālistiem; 58 personas atvestas no vai aizvestas pie nepieciešamā speciālista; veikta 48 sociālo gadījumu vadīšana; 33 ģimenēm veikta risku izvērtēšana; sagatavoti 33 atzinumi; 20 gadījumos notikusi starpprofesionāļu tikšanās.

2016.gadā Jaunjelgavas novadā 59 ģimenēm izmaksāts bērniņa piedzimšanas pabalsts, 75 personām izmaksāts apbedīšanas pabalsts, 66 daudz bērnu ģimenēm izmaksāts Ziemassvētku pabalsts, izmaksāts pabalsts 138 onkoloģiskajiem slimniekiem, 72 personām ar invaliditāti kopš bērnības. Pabalstos kopumā 2016.gadā izmaksāti 158 315 euro. Dzīvokļa pabalstu vismaz vienu reizi

saņēmušas 535 personas, kopējā izmaksātā summa 39557 euro; GMI pabalstu saņēmušas 112 personas, kopējā izmaksātā summa 16500 euro. Vismaz vienu reizi Sociālajā dienestā pabalstu saņēmušas 872 novadā dzīvojošas personas. Trūcīgās ģimenes/ personas statuss piešķirts 462 personām. Veselības aprūpei izmaksāti pabalsti 25 369 euro. Par ilgstošas sociālās aprūpes pakalpojumu pansionātos iemitinātajiem novada iedzīvotājiem samaksāti 42 544 euro. Jaunjelgavas novada Sociālais dienests piedalījās projektos jauniešiem „Proti un dari”, „Šveices jauniešu centru darbības labās prakses piemērošanai darbā ar jaunatni Latvijā”, Projektā „Lietpratīga pārvaldība un Latvijas pašvaldību veikspējas uzlabošana”. Novada dienas centrus kopā apmeklējuši 583 novada iedzīvotāji, tajā skaitā 335 bērni, 51 seniors, 21 persona ar invaliditāti (fiziskiem un garīgiem veselības traucējumiem), 176 pieaugušas personas (jaunās māmiņas, ilgstošie bezdarbnieki, jaunieši). Atbalsta grupu nodarbības organizēja Sociālais dienests, nodarbības vadīja psihologs, dienas centra organizators un sociālais darbinieks. Sociālās aprūpes un krīzes centrā “Vīgante” 2016. gadā uz laiku izmitinātas 28 personas - novada iedzīvotāji, no tiem 18 pensijas vecuma personas, 4 personas ar īpašām vajadzībām (invaliditāti), 6 personas krīzes situācijā, no tiem 4 bērni. Pakalpojuma izmaksas 34 152 euro gadā.

2016. gadā Sociālais dienests turpināja nodrošināt pavadoņa - asistenta pakalpojums personām ar 1. un 2. grupas invaliditāti. Pakalpojumu izmantoja 28 personas, kopējās pakalpojuma izmaksas EUR 28 045. Pakalpojuma izdevumi tiek segti no valsts budžeta. Pašvaldības sociālā dzīvokļa pakalpojumu izmantojušas 22 personas, tajā skaitā 7 pensijas vecuma personas, 3 bērni un 9 personas ar invaliditāti, pakalpojuma izmaksas gadā EUR 4582.

2016. gadā ilgstošas sociālās aprūpes institūciju pakalpojumus izmantoja 15 personas, pansionātu izmaksas sastādīja 31 504 euro gadā, aprūpe mājās sniegta 14 personām (senioriem un personām ar invaliditāti), pakalpojuma izmaksas sastādīja 6175 euro.

Jaunjelgavas novada pašvaldībā ir trīs pirmsskolas izglītības iestādes: Jaunjelgavā, Daudzevā un Secē, vidusskola Jaunjelgavā un trīs pamatskolas Daudzesē, Secē un Sunākstē. Jaunjelgavas vidusskolā 2015. gada 1. septembrī mācības uzsāka 198 skolēni.

Skolā tiek realizētas 3 izglītības programmas (21011111 – vispārējās pamatizglītības pr. -166 izglītojamie.; 31011011- vispārējās vidējās izgl. vispārīzglītojošā virziena pr. – 31 izglītojamais; 21015611 –speciālās izglītības programma izglītojamiem ar mācīšanās traucējumiem -3 izglītojamie). Programmu optimālā līmenī apguva – 35,39%; pietiekamā – 62,36%, nepietiekamā 1,12%, jeb 3 izglītojamiem bija noteikti papildus mācību pasākumi.

Jaunjelgavas pirmsskolas izglītības iestādi “Atvasīte” apmeklēja 102 bērni vecumā no 1,5 – 7 gadiem. Lielākie remontdarbi iestādē: vienas grupas labierīcību un skolotājas palīga telpu kapitālais remonts un virtuves kosmētiskais remonts. Iegādāti jauni galdi mācību procesam un mēbeļu sekcija rotaļlietām 4 - gadīgo bērnu grupai, kā arī nerūsējoša tērauda galdi virtuvei.

Jaunjelgavas novada bāriņtiesā 2016. gadā ierosinātas 26 lietas. Bāriņtiesa ir pieņēmusi 60 lēmumus: bērnu aizgādības tiesības ir pārtrauktas 4 personām par 5 bērniem; atjaunotas pārtrauktās aizgādības tiesības ir 2 personām par 2 bērniem.

2016. gada beigās ārpusģimenes aprūpē atradās 21 bērns: aizbildnībā - 16, aprūpes institūcijās - 3, audžu ģimenēs – 2 bērni. Aizbildņa pienākumus veic 10 aizbildņi. Gada laikā 4 bērni ir nodoti citas personas aprūpē Latvijā. Par adoptētāju pārskata gadā ir atzīta 1 persona un adoptēts 1 bērns. Aizgādībā atrodas 8 personas. Mantojumam iecelti 2 aizgādņi. Tiesai doti atzinumi par 5 bērniem - par aizgādības tiesību noteikšanu un saskarsmes tiesību izmantošanas kārtību. Pieņemti 3 lēmumi par bērnu mantisko interešu nodrošināšanu.

Jaunjelgava novada priekssēdētājs

Guntis Libeks

# 1. JAUNJELGAVAS NOVADS

## 1.1. Novada simbolika

Jaunjelgavas novada ģērbonis izveidots 2009.gadā, par Jaunjelgavas novada ģērboņa pamatu izvēlējās saglabāt pilsētas ģērboni - grifu, taču ģērbonis tika papildināts ar 6 ūdens lāsēm, kas simbolizē novadā apvienojušās pašvaldības.



1.1.1.attēls Jaunjelgavas novada ģērbonis

## 1.2. Novada teritorija

Jaunjelgavas novads izveidots 2009.gada 1.jūlijā. Jaunjelgavas novadā ietilpst Jaunjelgavas pilsēta, Jaunjelgavas, Sērenes, Staburaga, Daudzeses un Sunākstes pagasti.



1.2.1.att. Novada robežas

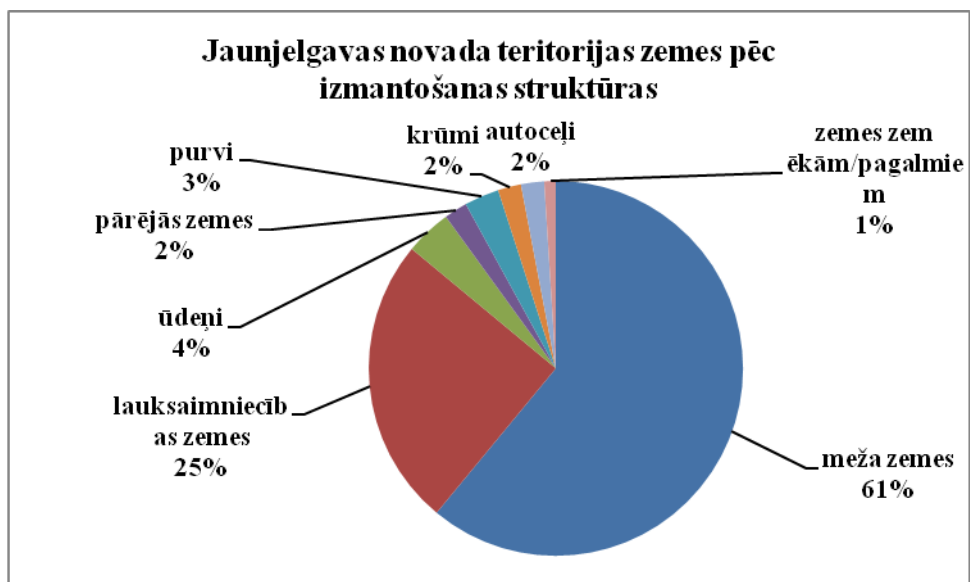
Ģeogrāfiski Jaunjelgavas novads atrodas Latvijas dienvidos, Zemgales plānošanas reģionā, vidēji 100 km attālumā no galvaspilsētas Rīgas, iekļaujas bijušā Aizkraukles rajona centra daļā gar Daugavas kreiso krastu. Tas robežojas ar Salas novada (Sēlpils pagastu), Viesītes novadu, Neretas novada (Zalves un mazzalves pagastiem).

Adminstratīvā teritorija	Platība (km <sup>2</sup> )	Īpatsvars kopējā teritorijā (%)
Jaunjelgavas pilsēta	11,2	1.6
Daudzevas pagasts	211	30.8
Seces pagasts	176	25.7
Sunākstes pagasts	109	15.9
Sērenes pagasts	119,1	17.4
Staburaga pagasts	58,5	8.5

1.2.2.attēls Jaunjelgavas novada teritorijas īpatsvars (VZD dati)



Jaunjelgavas novada platība ir 685 km<sup>2</sup>. Lielāko platību no novada teritorijas aizņem: meža zemes – 61%, otras lielākās zemes platības ir lauksaimniecībā izmantojamās zemes- 25%, ūdeņi aizņem 4%, pārējās zemes 3%, purvi 3%, krūmi 2% un autoceļi 2%, zemes zem ēkām un pagalmiem 1%<sup>1</sup>. Novada teritoriju šķērso Daugava.



1.2.3. attēls Zemes pēc izmantošanas struktūras

## Iedzīvotāji

**Jaunjelgavas novadā kopējais iedzīvotāju skaits 2016.gadā un 2017.gadā.**

Administratīvā teritorija	Iedzīvotāju skaits uz 01.01.2016.	Iedzīvotāju skaits uz 01.01.2017.
Jaunjelgavas pilsēta	2127	2068
Daudzeses pagasts	1017	1001
Jaunjelgavas pagasts	95	91
Seces pagasts	1054	1028
Sunākstes pagasts	482	465
Sērenes pagasts	866	831
Staburaga pagasts	386	374
Jaunjelgavas novadā kopā	6037	5858

Jaunjelgavas novada iedzīvotāju skaits uz 01.01.2016. un 01.01.2017. pēc Pilsonības un migrācijas lietu pārvaldes datiem

Iedzīvotāju sadalījums Jaunjelgavas novadā pa dzimumiem - vīrieši 2 761 sievietes 3097.

Pēc nacionālā sastāva 2016. gadā lielākā daļa iedzīvotāju ir latvieši – 4888, tālāk seko: krievi 673, baltkrievi 137; lietuvieši 124, ukraiņi 68; pārējās tautības 147.

Dalījums pēc iedzīvotāju vecuma grupām 2016.gadā: līdz darbības vecumam – 756; darbības vecumā – 3 415, pēc darbības vecuma – 1 316.

## 2.JAUNJELGAVAS NOVADA PAŠVALDĪBA

### 2.1. Pašvaldības darba organizācija

Pašvaldības nosaukums:	Jaunjelgavas novada pašvaldība
Pašvaldības juridiskā adrese:	Lāčplēša iela 11, Jaunjelgava, Jaunjelgavas novads, LV - 5134
Nodokļu maksātāja reģistrācijas numurs:	90000020824
Finanšu gads	01.01.2016 – 31.12.2016
Jaunjelgavas novada domes locekļi	15 deputāti
Jaunjelgavas novada domes priekšsēdētājs	Guntis Libeks
Jaunjelgavas novada pašvaldības izpilddirektors	Uldis Albiņš
Finanšu un grāmatvedības nodaļas vadītāja	Sandra Rizga
Teritorijas lielums	685 km <sup>2</sup>
Iedzīvotāju skaits	6037

Jaunjelgavas novada dome darbojas saskaņā ar Latvijas Republikas likumu „Par pašvaldībām”. Jaunjelgavas novada dome ir vietējā pašvaldība, kas ar vēlētas pārstāvniecības – domes un tās izveidoto institūciju un iestāžu starpniecību nodrošina likumos noteikto funkciju un pašvaldības brīvprātīgo iniciatīvu izpildi, ievērojot valsts un pašvaldības administratīvās teritorijas iedzīvotāju intereses.

Jaunjelgavas novada pašvaldības administratīvajai teritorijai ir šāds iedalījums:

- Jaunjelgavas pilsēta;
- Jaunjelgavas pagasts;
- Daudzeses pagasts;
- Seces pagasts;
- Sērenes pagasts;
- Staburaga pagasts;
- Sunākstes pagasts.

Jaunjelgavas novada pašvaldības administratīvais centrs ir Jaunjelgavas pilsēta.

Pašvaldības iedzīvotāju pārstāvību nodrošina to ievēlēta dome, kas pieņem lēmumus, nosaka pašvaldības institucionālo struktūru, lemj par autonomo funkciju un brīvprātīgo iniciatīvu īstenošanu un par kārtību, kādā nodrošina pašvaldībai deleģēto valsts pārvaldes funkciju un pārvaldes uzdevumu izpildi, izstrādā un izpilda pašvaldības budžetu. Pašvaldības dome atbilstoši kompetencei ir atbildīga par pašvaldības institūciju tiesisku darbību un finanšu līdzekļu izlietojumu.

Jaunjelgavas novada dome atbilstoši Republikas pilsētas domes un novada domes vēlēšanu likumam sastāv no piecpadsmit deputātiem.

Lai nodrošinātu savu darbību un izstrādātu domes lēmumprojektus, dome no pašvaldības deputātiem ievēlējusi:

- finanšu pastāvīgo komiteju 15 domes deputātu sastāvā;
- izglītības un kultūras jautājumu pastāvīgo komiteju 7 domes deputātu sastāvā;
- sociālo lietu pastāvīgo komiteju 7 domes deputātu sastāvā.

#### Pašvaldības pārvaldes struktūra

Domes pastāvīgo, deleģēto un pagaidu funkciju izpildei Jaunjelgavas novadā ir sekojošas iestādes:

**1. Jaunjelgavas novada pašvaldības administratīvā iestāde – “Jaunjelgavas novada dome”,** kuras padotībā ir *iestādes*:

1.1. Jaunjelgavas vidusskola;

- 1.2. Jaunjelgavas pirmsskolas izglītības iestāde „Atvasīte”;
- 1.3. Jaunjelgavas novada Sociālais dienests, kura padotībā ir sekojošas struktūrvienības:
  - 1.3.1. īslaicīgas sociālās aprūpes un krīzes centrs “Vīgante”;
  - 1.3.2. Jaunjelgavas dienas centrs bērniem un ģimenēm, personām ar īpašām vajadzībām un pensijas vecuma personām;
  - 1.3.3. dienas centrs bērniem Daudzeses pagastā;
  - 1.3.4. dienas centrs bērniem Sunākstes pagastā;
  - 1.3.5. dienas centrs Seces pagastā;
  - 1.3.6. Jaunatnes iniciatīvu centrs.
- 1.4. Jaunjelgavas novada Kultūras nams;
- 1.5. Jaunjelgavas pilsētas bibliotēka;
- 1.6. Jaunjelgavas pilsētas Bērnu bibliotēka;
- 1.7. Jaunjelgavas novada Dzimsarakstu nodaļa;
- 1.8. Jaunjelgavas novada Tūrisma informācijas punkts.

**2. Daudzeses pagasta pārvalde**, kuras padotībā ir *iestādes*:

- 2.1. Daudzeses pagasta pamatskola;
  - 2.2. Daudzeses pagasta pirmsskolas izglītības iestāde “Čiekuriņš”;
- un tās sastāvā esošās *struktūrvienības*:
- 2.3. Daudzeses pagasta bibliotēka;
  - 2.4. Daudzeses pagasta kultūras nams;
  - 2.5. Daudzeses pagasta komunālā nodaļa.

**3. Sērenes pagasta pārvalde**, kuras padotībā atrodas tās sastāvā esošās *struktūrvienības* :

- 3.1. Sērenes pagasta bibliotēka;
- 3.2. Sērenes pagasta Tautas nams;
- 3.3. Sērenes pagasta komunālā nodaļa.

**4. Seces pagasta pārvalde**, kuras padotībā ir *iestādes*:

- 4.1. Seces pagasta pamatskola;
  - 4.2. Seces pagasta pirmsskolas izglītības iestāde “Vasariņa”;
- un tās sastāvā esošās *struktūrvienības*:
- 4.3. Seces pagasta bibliotēka;
  - 4.4. Seces pagasta kultūras nams;
  - 4.5. Seces pagasta dzīvokļu un komunālā nodaļa.

**5. Staburaga pagasta pārvalde**, kuras padotībā ir tās sastāvā esošās *struktūrvienības*:

- 5.1. Staburaga pagasta bibliotēka;
- 5.2. Staburaga pagasta komunālā nodaļa;
- 5.3. P. Barisona memoriālais māja – muzejs;
- 5.4. Staburaga pagasta kultūras nams.

**6. Sunākstes pagasta pārvalde**, kuras padotībā ir *iestādes*:

- 6.1. Sunākstes pagasta pamatskola;
- un tās sastāvā esošās *struktūrvienības*:
- 6.2. Sunākstes pagasta bibliotēka;
  - 6.3. Sunākstes pagasta saieta nams;
  - 6.4. Sunākstes pagasta komunālā nodaļa;
  - 6.5. Sunākstes pagasta sporta centrs.

Jaunjelgavas novada administrācija ir pašvaldības iestāde, kas nodrošina domes pieņemto lēmumu izpildi, kā arī darba organizatorisko un tehnisko apkalpošanu, Jaunjelgavas novada administrācijas sastāvs:

1. Novada pašvaldības izpilddirektors, kurš ir novada administratīvās iestādes vadītājs;
2. Finanšu un grāmatvedības nodaļa;
3. Attīstības un projektu nodaļa;
4. Kanceleja;
5. Komunālā nodaļa;
6. Administrācijas darbinieki.

Pašvaldības administrācija darbojas uz domes apstiprināta nolikuma pamata. Administrācijas struktūrvienības darbojas, pamatojoties uz administrācijas nodaļu darbības reglamenta pamata, administrācijas darbinieki savus amata pienākumus pilda saskaņā ar Jaunjelgavas novada domes apstiprinātām amata instrukcijām.

Pašvaldības iestādes un struktūrvienības darbojas, pamatojoties uz Jaunjelgavas novada domes apstiprinātu nolikumu pamata.

Pašvaldības sniegto pakalpojumu pieejamību pašvaldības teritoriālajās vienībās nodrošina:

1. Jaunjelgavas pilsētā un Jaunjelgavas pagastā – administratīvā iestāde “Jaunjelgavas novada dome”;
2. Daudzeses pagastā – Daudzeses pagasta pārvalde;
3. Seces pagastā – Seces pagasta pārvalde;
4. Sērenes pagastā – Sērenes pagasta pārvalde;
5. Staburaga pagastā – Staburaga pagasta pārvalde;
6. Sunākstes pagastā – Sunākstes pagasta pārvalde.

Pagastu pārvalžu vadītāji ir padoti Jaunjelgavas novada pašvaldības izpilddirektoram.

Atsevišķu pašvaldības funkciju pildīšanai dome no deputātiem un attiecīgās pašvaldības iedzīvotājiem ir izveidojusi sekojošas komisijas:

1. Arhīva pārvaldības ekspertu komisija;
2. Zemes komisija;
3. Dzīvokļu jautājumu komisija;
4. Administratīvā komisija;
5. Iepirkumu komisija;
6. Civilās aizsardzības komisija;
7. Koku ciršanas atļauju izsniegšanas komisija;
8. Bērnu un jauniešu starpinstitucionālā lietu komisija;
9. Revīzijas komisija;
10. Apbalvošanas komisija;
11. Novada vēlēšanu komisija.

Novada domes darbību nodrošina:

- novada domes priekšsēdētājs **Guntis Libeks**;
- neatbrīvotais novada domes priekšsēdētāja vietnieks **Guntis Jankovskis**;
- novada pašvaldības izpilddirektors **Uldis Albiņš**.

Novada domes pieņemto lēmumu izpildi un tās darba organizatorisko un tehnisko apkalpošanu nodrošina novada domes nodaļu, kā arī padomes iestāžu, statūtsabiedrību, pašvaldības aģentūru vadītāji un darbinieki. Domes darbu reglamentē padomes Nolikums, kas apstiprināts 2009.gada 24.jūlijā. Domei nodoto un deleģēto funkciju pildīšanai, lai sagatavotu jautājumus izskatīšanai domes sēdēs, ir izveidotas komitejas un komisijas.

## PASTĀVĪGĀS KOMITEJAS



*Domes Finanšu pastāvīgā komiteja izveidota, lai risinātu pašvaldības sociāli ekonomiskās problēmas un jautājumus, lai finanšu resursus sadalītu un novirzītu atbilstoši attiecīgā budžeta gada prioritātēm un pašvaldības sociālās un ekonomiskās attīstības perspektīvajām programmām.*

### 1. Finanšu pastāvīgā komitejā darbojas:

Guntis Libeks – komitejas priekšsēdētājs,  
Guntis Jankovskis,  
Liāna Gasiņa,  
Larisa Dinvalde,  
Voldemārs Kurtišs,  
Andris Golovackis,  
Lauma Mīlīga,  
Ilmārs Gūtmanis,  
Jānis Jubass,  
Mārtiņš Krūmiņš,  
Gunārs Ločmelis,  
Vineta Geršebeka  
Aigars Stuglis,  
Evija Vectirāne,  
Juris Pirktiņš

### 2. Sociālo lietu pastāvīgā komitejā darbojas:



Liāna Gasiņa – komitejas priekšsēdētāja,  
Guntis Jankovskis,  
Guntis Libeks,  
Andris Golovackis,  
Vineta Geršebeka,  
Juris Pirktiņš.

*Sociālo lietu pastāvīgā komiteja risina sociālās palīdzības un veselības aprūpes jautājumus pašvaldībā.*

### 3. Kultūras un izglītības jautājumu pastāvīgā komitejā darbojas:



Gunārs Ločmelis – komitejas priekšsēdētājs,  
Jānis Jubass,  
Larisa Dinvalde,  
Lauma Mīlīga,  
Aigars Stuglīs,  
Voldemārs Kurtišs,  
Evija Vectirāne.

*Kultūras un izglītības jautājumu pastāvīgā komiteja izveidota, lai risinātu izglītības, kultūras un sporta jautājumus pašvaldībā. Komiteja kontrolē pašvaldības kultūras un izglītības iestāžu darbu, piešķirto finanšu līdzekļu izmantošanas lietderību, mantas apsaimniekošanu.*

#### **Komisijas**

##### **1.Arhīva pārvaldības ekspertu komisija:**

Guntis Jankovskis – komisijas priekšsēdētājs,  
Guna Pudule,  
Aija Bražone.

##### **2.Zemes komisija:**

Saulcerīte Blūzmane – komisijas priekšsēdētāja,  
Guntis Libeks,  
Guntis Jankovskis.

##### **3.Dzīvokļu jautājumu komisija:**

Uldis Albiņš – komisijas priekšsēdētājs,  
Evija Elksne,  
Guntis Ozoliņš,  
Arnis Mencendorfs,  
Juris Zirnīs,  
Agrita Kalniņa.

##### **4.Administratīvā komisija:**

Voldemārs Kurtišs - komisijas priekšsēdētājs,  
Rudīte Lauriņa,  
Vilnis Rubiķis,  
Aivars Sprukts,  
Aivars Strazdiņš,  
Evija Elksne,  
Iveta Daukste.

Administratīvā komisija izskata administratīvo pārkāpumu lietas, saskaņā ar Administratīvā pārkāpuma kodeksu uzliek sodus, organizē reidus kopā ar policiju un citiem dienestiem.

##### **5.Iepirkumu komisija:**

Guntis Libeks - komisijas priekšsēdētājs,  
Uldis Albiņš,  
Sandra Rizga,  
Gundega Zārāne,

Guntis Jankovskis,  
Vineta Geršebeka,  
Voldemārs Kurtišs.

**6. Civilās aizsardzības komisija:**

Guntis Libeks – komisijas priekšsēdētājs,  
Mihails Maškovs,  
Uldis Albiņš,  
Arnis Mencendorfs,  
Aina Ķīse,  
Ināra Vītola,  
Guntis Ozoliņš,  
Voldemārs Kurtišs,  
Aigars Zupa,  
Gatis Strazdiņš,  
Aivars Strazdiņš.

**7. Koku ciršanas atļauju izsniegšanas komisija:**

Uldis Albiņš – komisijas priekšsēdētājs,  
Guntis Jankovskis,  
Andris Golovackis,  
Inese Rupenheite.

**8. Bērnu un jauniešu lietu starpinstitucionālā komisija:**

Guntis Libeks – komisijas priekšsēdētājs,  
Uldis Albiņš,  
Lelde Ķimse,  
Ruta Skrastiņa,  
Iveta Daukste,  
Ruta Legzdiņa,  
Guntis Jankovskis,  
Vineta Geršebeka,  
Sandra Rizga.

**9. Revīzijas komisija:**

Guntis Jankovskis – komisijas priekšsēdētājs,  
Vineta Geršebeka,  
Evija Vectirāne,  
Aigars Stuglis,  
Mārtiņš Krūmiņš.

**10. Apbalvošanas komisija:**

Uldis Albiņš – komisijas priekšsēdētājs,  
Guntis Libeks,  
Gunārs Ločmelis,  
Guntis Ozoliņš,  
Aina Ķīse,  
Aigars Stuglis,  
Vineta Geršebeka,  
Dace Kuršinska,  
Liana Gasiņa.

**11. Novada vēlēšanu komisija:**

Ilze Ozoliņa,

Raisa Bataraga,

Dace Kuršinska,

Edgars Jankovskis,

Maija Jankovska,

Mārīte Vēvere,

Agnese Rēķe.



### 3. JAUNJELGAVAS NOVADA PAŠVALDĪBAS BUDŽETS

Atbilstoši spēkā esošajiem aktiem, Jaunjelgavas novada pašvaldības budžets ir iedalīts pamatbudžetā, speciālajā budžetā un citos budžeta līdzekļos. Jaunjelgavas novada pašvaldība arī turpmāk savā darbībā īsteno ilgtermiņa finanšu stabilitātes politiku, kas vērsta uz dinamisku novada ekonomiskās attīstības tempu nodrošināšanu un labvēlīgu apstākļu radīšanu uzņēmējdarbībai, lai sekmētu un pilnveidotu likumā „Par pašvaldībām” noteikto pašvaldību autonomo funkciju nodrošināšanu. Jaunjelgavas novada pašvaldības darbības virspārīgos noteikumus, reglamentē Latvijas republikas likums „Par pašvaldību budžetiem”, „Par budžetu un finanšu vadību”, nodokļu likums un Ministru kabineta noteikumi.

Pašvaldības budžets veido pašvaldības darbības finansiālo ietvaru un ir būtisks līdzeklis pašvaldības politikas realizācijai ar finanšu metodēm, lai nodrošinātu pašvaldības ilgspējīgu administratīvās teritorijas attīstību, vienlaicīgi saimniecisko un ekonomisko attīstību ar iedzīvotāju sociālajām interesēm.

#### 3.1. Pamatbudžets

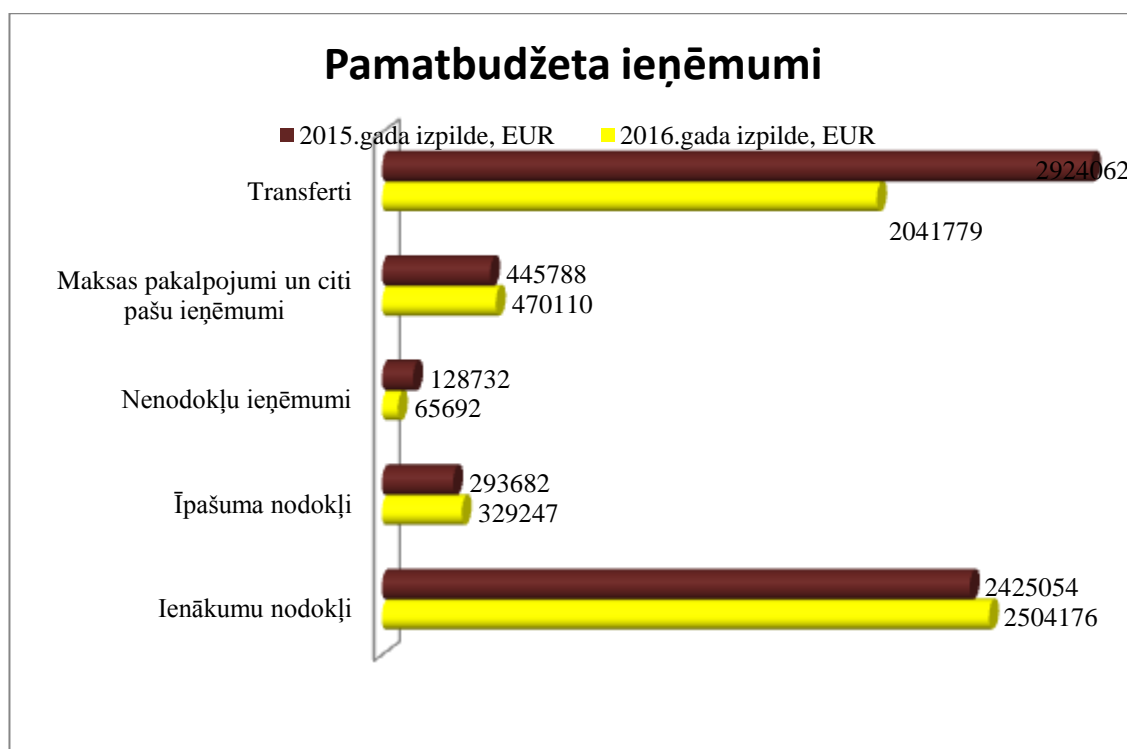
##### 3.1.1. Pamatbudžeta ieņēmumi

Jaunjelgavas novada pašvaldības pamatbudžeta ieņēmumus veido nodokļu ieņēmumi, nenodokļu ieņēmumi (valsts un pašvaldību nodevas, naudas sodi un sankcijas, procentu ieņēmumi, ieņēmumi no īpašumu pārdošanas), maksas pakalpojumi un citi pašu ieņēmumi, valsts un pašvaldības transfēri (mērķdotācijas, savstarpējie norēķini ar citām pašvaldībām).

Tabulā redzams Jaunjelgavas novada pašvaldības pamatbudžeta ieņēmumu apjoms laika periodā no 2015.gada līdz 2016.gadam.

Nr.	Rādītāju nosaukums	2015.gada izpilde, (euro)	2016.gada izpilde, (euro)
1.0.	Ienākumu nodokļi	2425054	2504176
1.4.	Īpašuma nodokļi	293682	329247
2.0.	Nenodokļu ieņēmumi	128732	65692
3.0.	Maksas pakalpojumi un citi pašu ieņēmumi	445788	470110
5.0.	Transferti	2924062	2041779
<b>KOPĀ</b>		<b>6217318</b>	<b>5411004</b>

3.1.1.1.. tabula Pašvaldības pamatbudžeta ieņēmumu struktūra pēc ekonomiskajām kategorijām 2015.-2016.gads



3.1.1.2. attēls Pašvaldības pamatbudžeta ieņēmumu rādītāji 2015.-2016.gads

Salīdzinot ar iepriekšējo 2015. gadu, 2016.gadā pamatbudžeta ieņēmumi kopumā samazinājušies par 806314 *euro*, tas ir par 12.97 %.

tai skaitā, ieņēmumi palielinājušies no:

- nekustamā īpašuma nodokļa – 35565 *euro*;
- iedzīvotāju ienākuma nodokļa – 79122 *euro*
- maksas pakalpojumos un citos pašu ieņēmumos – 24322 *euro*.

Ieņēmumi kopumā ir samazinājušies no:

- nenodokļu ieņēmumiem – 63040 *euro*
- transfertu ieņēmumiem – 882283 *euro*.

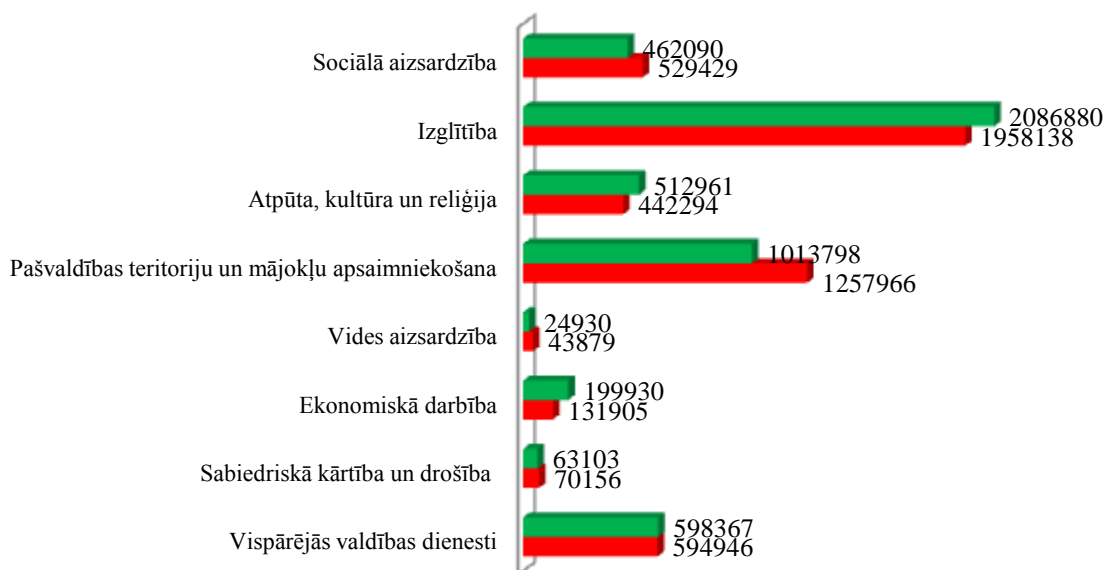
### 3.1.2. Pamatbudžeta izdevumi

	Atbilstoši funkcionālajām kategorijām	2015.gada izpilde ( <i>euro</i> )	2016.gada izpilde ( <i>euro</i> )
01.000	Vispārējās valdības dienesti	598367	594946
03.000	Sabiedriskā kārtība un drošība	63103	70156
04.000	Ekonomiskā darbība	199930	131905
05.000	Vides aizsardzība	24930	43879
06.000	Pašvaldības teritoriju un mājokļu apsaimniekošana	1013798	1257966
08.000	Atpūta, kultūra un reliģija	512961	442294
09.000	Izglītība	2086880	1958138
10.000	Sociālā aizsardzība	462090	529429
	<b>KOPĀ</b>	<b>4962059</b>	<b>5028713</b>

3.1.2.1 tabula Pašvaldības pamatbudžeta izdevumu rādītāji 2015.-2016.gads

## Pamatbudžeta izdevumi

■ 2015.gada izpilde (euro) ■ 2016.gada izpilde (euro)



3.1.2.2. attēls Pašvaldības pamatbudžeta izdevumi 2015.-2016.gads

Salīdzinot ar iepriekšējo 2015. gadu izdevumi 2016.gadā kopumā palielinājušies par 66654 euro, tai skaitā:

- Sabiedriskā kārtība un drošība – 7053 euro;
- Vides aizsardzības sfērā – 18949 euro;
- Pašvaldības teritoriju un mājokļu apsaimniekošana – 244168 euro;
- Sociālā aizsardzība – 67339 euro.

Samazinājušies tādās jomās kā:

- Pārvalde - 3421 euro;
- Ekonomiskā darbība -68025 euro;
- Izglītība – 128742 euro;
- Atpūtas, kultūras, reliģijas jomā – 70667 euro.

## 3.2 Speciālais budžets

### 3.2.1.Speciālā budžeta ieņēmumi

	Rādītāju nosaukums	2015.gada izpilde (euro)	2016.gada Izpilde (euro)
1.0.	Nodokļu ieņēmumi (Dabas resursu nodoklis)	56057	57375
3.0.	Maksas pakalpojumi un citi pašu ieņēmumi	86	0
5.0.	Transferti	189681	204631
	<b>KOPĀ</b>	<b>245824</b>	<b>262006</b>

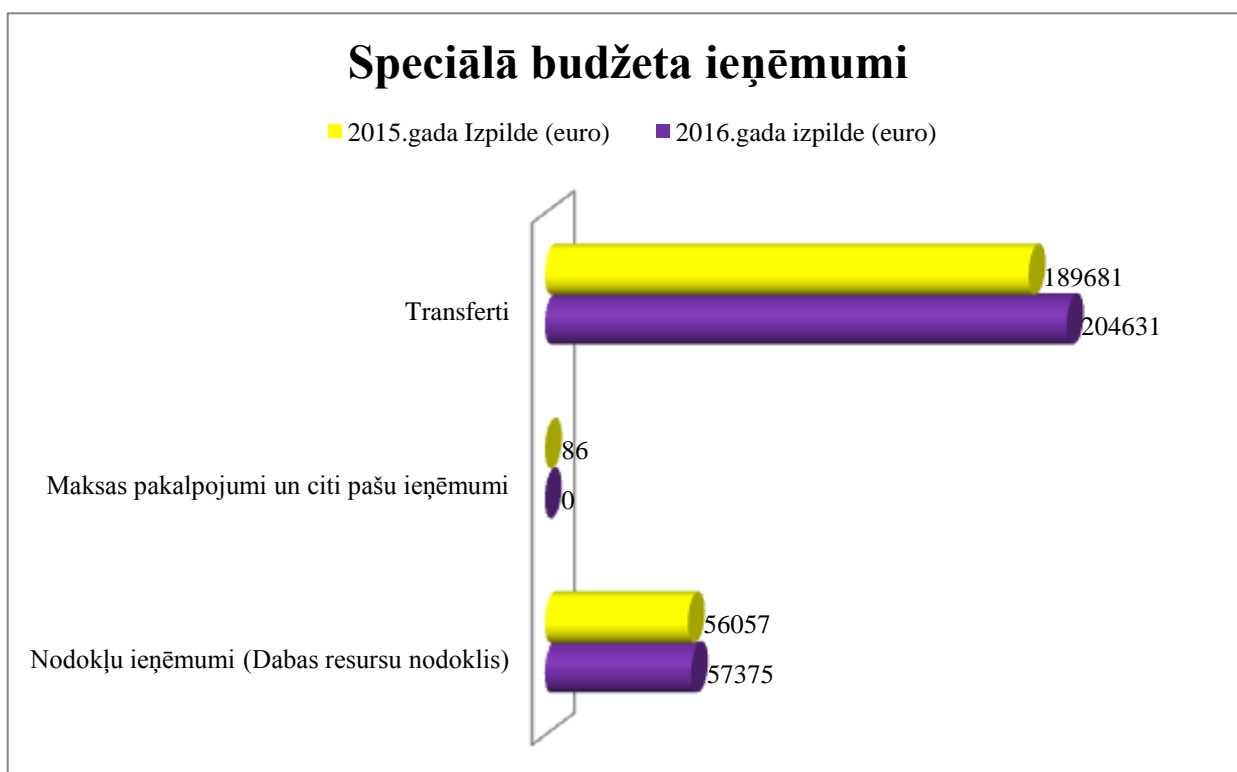
3.2.1.1 tabula Pašvaldības speciālā budžeta ieņēmumu rādītāji 2015.-2016.gads

Salīdzinot ar iepriekšējo 2015. gadu, 2016. gadā speciālā budžeta ieņēmumi kopumā palielinājušies par 16182 *euro*, tai skaitā, ieņēmumi palielinājušies no:

- Nodokļu ieņēmumi (Dabas resursu nodoklis) – 1318 *euro*;
- Transfertu ieņēmumi-14950 *euro*;

Ieņēmumi samazinājušies:

- Maksas pakalpojumi un citi pašu ieņēmumi - 86 *euro*;



3.2.1.2. attēls Pašvaldības speciālā budžeta ieņēmumu 2015.-2016.gada izpilde

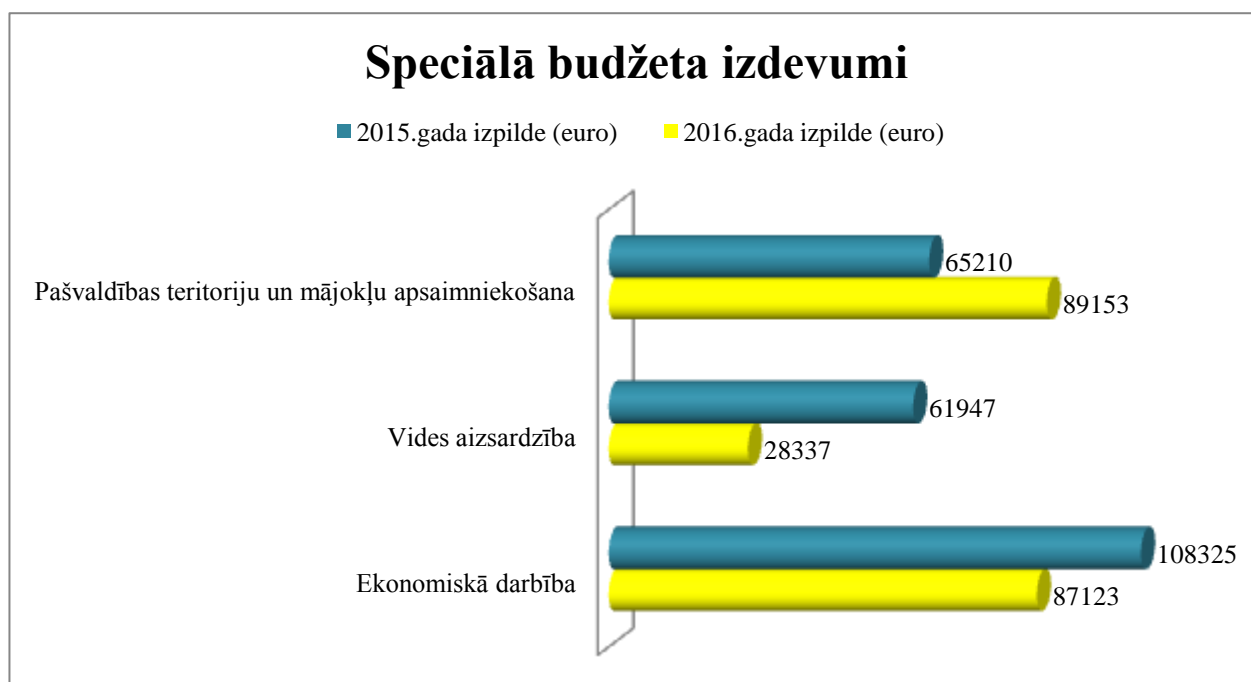
### 3.2.2. Speciālā budžeta izdevumi

	Atbilstoši funkcionālajām kategorijām	2015.gada izpilde (euro)	2016.gada izpilde (euro)
04.000	Ekonomiskā darbība	108325	87123
05.000	Vides aizsardzība	61947	28337
06.000	Pašvaldības teritoriju un mājokļu apsaimniekošana	65210	89153
	<b>KOPĀ</b>	<b>235482</b>	<b>204613</b>

3.2.2.1. tabula Pašvaldības speciālā budžeta izdevumu rādītāji 2015.-2016.gads

Salīdzinot ar iepriekšējo 2015. gadu speciālā budžeta izdevumi 2016. gadā kopsummā samazinājušies par 30869 *euro*, tai skaitā:

- Ekonomiskā darbība – 21202 *euro*;
  - Vides aizsardzība – 33610 *euro*;
- tai skaitā palielinājušies
- Pašvaldības teritoriju un mājokļu apsaimniekošana – 23943 *euro*;



3.2.2.2. attēls Jaunjelgavas novada pašvaldības speciālā izdevumi 2015budžeta .-2016 gads.

## 4. SAISTĪBAS UN PARĀDI

Kopējās Jaunjelgavas novada pašvaldības saistības uz 31.12.2016. sastāda 4624258 euro, t.sk.:

- Aizņēmumi no valsts kases - 4183204 euro;
- Ilgtermiņa finanšu līzings – 0 euro.

Galvojums Valsts kasei par SA poligona ‘‘Dziļā vāda’’ būvniecība Mežāres pagastā, Krustpils novadā 18863 euro.

## PAŠVALDĪBAS NEKUSTAMIE ĪPAŠUMI

Īpašuma veids	Kopējā īpašuma, kas jāreģistrē Zemesgrāmatā, vērtība bilancē (EUR)			Ierakstīts Zemesgrāmatā (EUR)			Nav Ierakstīts Zemesgrāmatā (EUR)		
	2014	2015	2016	2014	2015	2016	2014	2015	2016
<b>Zeme</b>	1581946	1685128	1659513	549291	607441	578804	1032655	1077688	1080709
<b>Ēkas</b>	5644502	5963167	6459746	4588244	4 843748	4829219	1056258	1119419	1630527
<b>Būves</b>	4655580	6426574	5955647	2000250	4342510	1059163	2655330	2084064	1896484
<b>Dzīvokļi</b>	463353	2425134	445585	204319	194480	224328	259034	2230654	221257
<b>Kopā</b>	<b>12345381</b>	<b>16500004</b>	<b>14520491</b>	<b>7342104</b>	<b>9988179</b>	<b>9691514</b>	<b>5003277</b>	<b>6511825</b>	<b>4828977</b>

4.1.tabula Jaunjelgavas novada pašvaldības nekustamie īpašumi Avots: Jaunjelgavas novada domes 2014., 2015., 2016. gada pārskats (veidlapa Nr.5. ‘‘Paskaidrojums par bilancē norādīto zemi’’).

### Pašvaldībai piederošās zemes veids un apjoms 2014.-2016gads

Īpašuma veids	2014.gads, apjoms (ha)	2015.gads, apjoms (ha)	2016.gads, apjoms (ha)
Zeme	3135.04	3036.85	3036.85
Mežaudzes	316.50	363.70	373.49
Karjeri	2.80	2,80	2.8
<b>Kopā:</b>	<b>3454.34</b>	<b>3403.35</b>	<b>3413.14</b>

4.2.tabula Jaunjelgavas novada pašvaldības zemes veids un apjoms Avots: Jaunjelgavas novada domes 2014., 2015., 2016.gada pārskats (veidlapa nr.5. ‘‘Paskaidrojums par bilancē norādīto zemi’’).

## 5. NOVADA KAPITĀLA VĒRTĪBAS UN TĀ IZMAIŅAS

	Uz 01.01.2016 (euro)		Uz 31.12.2016. (euro)	
SIA „Vidusdaugavas SPAAO”	2316	Bez atlīdzības saņemts	2316	5,52%
A/S „Aizkraukles bankas” (akcijas 30gb.)	2134		2134	-
SIA „JITA”	32983	Likvidēta	0	-

Avots: Jaunjelgavas novada domes 2015.gada pārskats (veidlapa nr.7.1. "Pārējās līdzdalības biržas pārskats"; veidlapa nr.7.4. "Finanšu ieguldījumu pārskats").

## **6. REALIZĒTIE, UZSĀKTIE UN IESNIEGTIE PROJEKTI 2016. GADĀ**

### **Realizētie projekti 2016.gadā:**

1. Valsts mērķdotācija “Daudzses pagasta pirmsskolas izglītības iestādes „Čiekuriņš” bērnu rotaļu laukuma labiekārtošana”.
2. Valsts mērķdotācija „Šķēršļu joslas izveide un āra trenāžieru iegāde Jaunjelgavas vidusskolai”.
3. Valsts mērķdotācija “Bērnu un jauniešu atbalsta iestāžu attīstība”.
4. Valsts mērķdotācija “Sunākstes pagasta bibliotēkas – grāmatu iegādei”.
5. Valsts mērķdotācija “Grāmatas par novadu sagatavošanai un izveidei”.
6. Valsts mērķdotācija “Seces pagasta pirmsskolas izglītības iestādei “Vasariņa” interaktīvās tāfeles iegāde”.
7. Norvēģijas Finanšu instrumenta projekts “Lietpratīga pārvaldība un Latvijas pašvaldību veikspējas uzlabošana” mēs partneri.
8. Valsts kultūrkapitāla fonda projekts “Rekonstrukcijas un restaurācijas tehniskā projekta izstrāde kultūrvēsturiskās koka apbūves Jelgavas ielā 45, Jaunjelgavā, saglabāšanai un attīstībai”.
9. Lauku atbalsta dienesta projekts “Zivju resursu aizsardzības pasākumi Jaunjelgavas novada publiskajos ūdeņos”.
10. Valsts kultūrkapitāla fonda projekts “Zemgales kultūras programmas 2016. gada projekts „Sēlijas stāsti laiku lokos”.
11. Nodarbinātības valsts aģentūras projekts “Nodarbinātības pasākumi vasaras brīvlaikā personām, kuras iegūst izglītību vispārējās, speciālās vai profesionālās izglītības iestādēs”.

### **Apstiprinātie projekti 2016. gadā:**

1. Lauku atbalsta dienesta projekts “Sporta infrastruktūras daudzveidošana Jaunjelgavas pilsētā”.
2. Lauku atbalsta dienesta projekts “Infrastruktūras pilnveidošana Vīgantes parkā”.
3. Lauku atbalsta dienesta projekts “Jaunjelgavas novada Staburaga pagasta lauku ceļu infrastruktūras pārbūve”.
4. VARAM “Ergoefektivitātes paaugstināšana Jaunjelgavas novada ēkā”
5. Jaunatnes Starptautisko programmu aģentūras rīkotais projekts “PROTI un DARI !”.
6. Jaunatnes Starptautisko programmu aģentūras projekts “Papildus inventāra iegāde Jaunatnes iniciatīvu centram Jaunjelgavas novadā”.

### **Izstrādātie un iesniegtie projekti 2016. gadā:**



1. Daugavas Savienības projekts “Atpūtas vietas labiekārtošana – volejbola laukuma izveide “Pērses” pie Daugavas krasta Seces pagastā”.
2. Lauku atbalsta dienesta projekts “Pašvaldības nozīmes koplietošanas meliorācijas sistēmas pārbūve Jaunjelgavas novadā”.
3. Kultūras ministrijas projekts “Sēlijas kultūrvēsturiskā mantojuma ceļš”.
4. Latvijas - Lietuvas pārrobežu sadarbības programmas 2014.-2020.gadam projekts "Dialogs klusumā un tumsā”.
5. Latvijas - Lietuvas pārrobežu sadarbības programmas 2014.-2020.gadam projekts “Apvienojam jauniešus kopā”.
6. Latvijas - Lietuvas pārrobežu sadarbības programmas 2014.-2020.gadam projekts “Zeme – gaiss–ūdens”.
7. Latvijas - Lietuvas pārrobežu sadarbības programmas 2014.-2020.gadam projekts “Sociālo pakalpojumu pieejamības un kvalitātes uzlabošana Vidusbaltijas reģionā”.
8. Latvijas - Lietuvas pārrobežu sadarbības programmas 2014.-2020.gadam projekts “Droša un draudzīga vide Jonavas un Jaunjelgavas pašvaldībā”.
9. Latvijas - Lietuvas pārrobežu sadarbības programmas 2014.-2020.gadam projekts “Sociālā riska draudu mazināšana izmantojot tautas un netradicionālā sporta veidu un starpnozaru pieeju kā inovatīvu sociālās iekļaušanas un informēšanas instrumentu”.
10. Latvijas – Lietuvas – Baltkrievijas pārrobežu sadarbības programmas 2014.-2020.gadam projekts “Uz festivāliem balstīta tūrisma attīstība un nacionālās kultūras veicināšana mazajos reģionos caur pārrobežu sadarbību”.
11. Latvijas – Lietuvas – Baltkrievijas pārrobežu sadarbības programmas 2014.-2020.gadam projekts “Pārrobežu sadarbības formu pilnveidošana tradicionālās amatniecības prasmju veicināšanā, kultūras mantojuma saglabāšanā un tūrisma mārketinga attīstībā”.

## 7. PASĀKUMI 2016. GADĀ

2016. gada februāra sākumā Jaunjelgavas novada TIP piedalījās 23. Starptautiskajā tūrisma izstādē – gadatirgū “Balttour 2016” Ķīpsalā, kas šogad pulcēja 850 tūrisma uzņēmumus un to pārstāvjus no 41 pasaules valsts. Izstādi apmeklēja vairāk nekā 26 tūkstoši interesentu, tostarp 5300 tūrisma nozares profesionāļu un aicināto viesu. Šajā izstādē - gadatirgū 3 dienas strādājām kopā ar Sēlijas novadu apvienības 6 novadiem - Salas, Ilūkstes, Neretas, Viesītes, Aknīstes, Jēkabpils – tūrisma speciālistiem prezentējot Sēlijas novadu tūrisma piedāvājumu.

Pieaugot pieprasījumam pēc interaktīvām tūrisma piedāvājumu prezentējošām pieejām, 2016. gada maijā tika noslēgts interaktīvās Jaunjelgavas novada kartes izveides process; karte tika izveidota uz “google map” bāzes un maija beigās tika ievietota Jaunjelgavas novada vietnes tūrisma sadaļā, 2016. gada aktīvo tūrisma sezonu (2016.g. oktobris) noslēdzot ar 3312 skatījuma reizēm.

Jaunjelgavas novada tūrisma informācijas punktu klātienē 2016. gadā apmeklēja 1388 ceļotāji, savukārt 2015. gadā – 746; savukārt tūrisma objektu Vīgantes parku 2016.g. apmeklēja 5519 ceļotāji, bet 2015.g. – 2013 tūristi. 2016. gada aktīvajā tūrisma sezonā bija liela interese par telts vietu izmantošanas iespējām novadā. Kopā gan par telts vietu izmantošanu, gan par sniegtajiem gida pakalpojumiem Vīgantes parkā tika iekasēti EUR 292.53, kas ir par 58% vairāk nekā 2015. gadā. Kopumā novērojama tendence, ka apmeklētāju skaits Jaunjelgavas novada tūrisma objektos pieaug, lai gan 2016. gada tūrisma sezona nebija ceļošanai pateicīga intensīvo un ilgstošo lietavu dēļ.

2016. gada nogalē karšu izdevniecībā “Jāņa Sētā” sadarbībā ar Jaunjelgavas novada TIP tika aktualizētas, izstrādātas un izdotas A4 formāta Jaunjelgavas novada kartes, kas PDF formātā pieejamas Jaunjelgavas novada vietnes Tūrisma sadaļā, kā arī drukātā formātā pieejamas Jaunjelgavas novada TIP/ un Vīgantes parka apmeklētājiem; kā arī februāra sākumā (3 dienas) ir pieejams Starptautiskajā tūrisma izstādes – gadatirgus “Balttour” apmeklētājiem.

### 1. Starptautiskās slēpošanas federācijas pasākums “Pasaules Sniega dienas 2016”.



### 2. “Pārnovadu uzņēmēju dienas 2016”.



3. Latvijas Pašvaldību Izpilddirektoru asociācijas biedru sanāksme Jaunjelgavā.



4. Jaunjelgavas novada pašvaldība kļūst par dalībnieku Nacionālo veselīgo pašvaldību tīklā.

5. Otro gadu pēc kārtas - Sēlijas novadu apvienības un Latvijas ģenerāļu kluba Ceļojošā kausa izcīņa (kopumā 10 posmi, 2 no tiem - Jaunjelgavā).



6. Jaunieši piedalījās Zemgales plānošanas reģiona rīkotajā piedzīvojumu pārgājienā (50 km) "Ledus taka 2016".

7. Sēlijas kongresa laikā tika dibināta Sēlijas novadu apvienības Jauniešu padome SēJa, kur darbojās visu Sēlijas novadu un Krustpils novada jaunieši.



8. Oktobrī tika dibināta Jaunjelgavas novada Jauniešu dome, kas aktīvi uzsākusi sabiedrisko darbību novadā.



9. Starptautiskā tūrisma izstāde - gadatīrgū Balttour 2016, Rīgā. Piedalās 6 Sēlijas novadi.



10. Pasākums "Gada uzņēmējs Zemgalē 2016"



11. Sadarbības līguma slēgšana starp Jaunjelgavas novada pašvaldību un Zelas rajona izpildkomiteju, pilsētā Zelva, Baltkrievija.



## 8. NEATKARĪGU REVIDENTU ZIŅOJUMS PAR KONSOLIDĒTO FINANŠU PĀRSKATU

### Neatkarīgu revidentu ziņojums

#### Jaunjelgavas novada domei reģ. Nr. 90000020824

##### MŪSU ATZINUMS PAR KONSOLIDĒTO FINANŠU PĀRSKATU

Esam veikuši Jaunjelgavas novada domes ("Pašvaldība") 2016. gada pārskatā ietvertā konsolidētā finanšu pārskata revīziju. Pievienotais finanšu pārskats ietver:

- 2016. gada 31. decembra konsolidēto pārskatu par Pašvaldības finansiālo stāvokli – veidlapa Nr.1 "Bilance",
- 2016. gada konsolidēto pārskatu par Pašvaldības darbības finansiālajiem rezultātiem – veidlapa Nr.4-3,
- Pašvaldības konsolidēto pašu kapitāla (neto aktīva) izmaiņu pārskatu par 2016. gadu – veidlapa Nr.4-1,
- Pašvaldības konsolidēto naudas plūsmas pārskatu par 2016. gadu – veidlapa Nr.2-NP,
- Konsolidētā finanšu pārskata pielikumus, kas noteikti Latvijas Republikas (LR) Ministru kabineta 2013.gada 15.oktobra noteikumu Nr. 1115 „Gada pārskata sagatavošanas kārtība” 4.5. punktā, grāmatvedības uzskaites pamatprincipu aprakstu, konsolidētā finanšu pārskata skaidrojumu.

Šis konsolidētais finanšu pārskats ir sagatavots, apvienojot Pašvaldības iestāžu finanšu pārskatus, kā norādīts konsolidētā finanšu pārskata pielikumā. Pašvaldības radniecīgie uzņēmumi nav konsolidēti šajā konsolidētajā finanšu pārskatā.

Mūsaprāt, pievienotais konsolidētais finanšu pārskats sniedz patiesu un skaidru priekšstatu par Jaunjelgavas novada domes konsolidēto finansiālo stāvokli 2016. gada 31. decembrī un par tās konsolidētajiem darbības finanšu rezultātiem un konsolidēto naudas plūsmu gadā, kas noslēdzās 2016. gada 31. decembrī, saskaņā ar LR Ministru kabineta 2013.gada 15.oktobra noteikumiem Nr. 1115 „Gada pārskata sagatavošanas kārtība”.

##### ATZINUMA PAMATOJUMS

Atbilstoši LR Revīzijas pakalpojumu likumam ("Revīzijas pakalpojumu likums") mēs veicām revīziju saskaņā ar Latvijas Republikā atzītiem starptautiskajiem revīzijas standartiem (turpmāk-SRS). Mūsu pienākumi, kas noteikti šajos standartos, ir turpmāk aprakstīti mūsu ziņojuma sadaļā *Revidenta atbildība par konsolidētā finanšu pārskata revīziju*.

Mēs esam neatkarīgi no Pašvaldības saskaņā ar Starptautiskās Grāmatvežu ētikas standartu padomes izstrādātā Profesionālu grāmatvežu ētikas kodeksa (SGĒSP kodekss) prasībām un Revīzijas pakalpojumu likumā iekļautajām neatkarības prasībām, kas ir piemērojamas mūsu veiktajai konsolidētā finanšu pārskata revīzijai Latvijas Republikā. Mēs esam ievērojuši arī SGĒSP kodeksā un LR Revīzijas pakalpojumu likumā noteiktos pārējos profesionālās ētikas principus un objektivitātes prasības.

Mēs uzskatām, ka mūsu iegūtie revīzijas pierādījumi dod pietiekamu un atbilstošu pamatojumu mūsu atzinumam.

##### ZIŅOŠANA PAR CITU INFORMĀCIJU

Par citu informāciju atbild Pašvaldības vadība. Citu informāciju veido Vadības ziņojums, kas atspoguļots gada pārskata sadaļā Vadības ziņojums – ZINO.

Mūsu atzinums par konsolidēto finanšu pārskatu neattiecas uz gada pārskatā ietverto citu informāciju, un mēs nesniedzam par to nekāda veida apliecinājumu, izņemot to kā norādīts mūsu ziņojuma sadaļā *Citas ziņošanas prasības saskaņā ar LR tiesību aktu prasībām*.

Saistībā ar konsolidētā finanšu pārskata revīziju mūsu pienākums ir iepazīties ar citu informāciju un, to darot, izvērtēt, vai šī cita informācija būtiski neatšķiras no konsolidētā finanšu pārskata informācijas vai no mūsu zināšanām, kuras mēs ieguvām revīzijas gaitā, un vai tā nesatur cita veida būtiskas neatbilstības.

Ja, balstoties uz veikto darbu un ņemot vērā revīzijas laikā gūtās ziņas un izpratni par Pašvaldību un tās darbības vidi, mēs secinām, ka citā informācijā ir būtiskas neatbilstības, mūsu pienākums ir ziņot par šādiem apstākļiem. Mūsu uzmanības lokā nav nākuši apstākļi, par kuriem būtu jāziņo.

*Citas ziņošanas prasības saskaņā ar LR tiesību aktu prasībām*

Papildus tam, saskaņā ar LR Revīzijas pakalpojumu likumu mūsu pienākums ir sniegt viedokli, vai Vadības ziņojums ir sagatavots saskaņā ar LR Ministru kabineta 2013.gada 15.oktobra noteikumu Nr. 1115 „Gada pārskata sagatavošanas kārtība” prasībām.

Pamatojoties vienīgi uz mūsu revīzijas ietvaros veiktajām procedūrām, mūsuprāt:

- Vadības ziņojumā par pārskata gadu, par kuru ir sagatavots konsolidētais finanšu pārskats, sniegtā informācija atbilst finanšu pārskatam, un
- Vadības ziņojums ir sagatavots saskaņā ar LR Ministru kabineta 2013.gada 15.oktobra noteikumu Nr. 1115 „Gada pārskata sagatavošanas kārtība” prasībām.

Turklāt, ņemot vērā revīzijas laikā gūtās zināšanas un izpratni par Pašvaldību un tās vidi, mūsu pienākums ir ziņot, ja mēs vadības ziņojumā esam identificējuši būtiskas neatbilstības. Mūsu uzmanības lokā nav nonācis nekas, par ko šajā sakarā būtu jāziņo.

*Vadības un personu, kurām uzticēta Pašvaldības pārraudzība, atbildība par konsolidēto finanšu pārskatu*

Vadība ir atbildīga par tāda konsolidētā finanšu pārskata, kas sniedz patiesu un skaidru priekšstatu, sagatavošanu saskaņā ar LR Ministru kabineta 2013.gada 15.oktobra noteikumiem Nr. 1115 „Gada pārskata sagatavošanas kārtība”, kā arī par tādas iekšējās kontroles sistēmas uzturēšanu, kāda saskaņā ar vadības viedokli ir nepieciešama, lai būtu iespējams sagatavot konsolidēto finanšu pārskatu, kas nesatur ne krāpšanas, ne kļūdas dēļ izraisītas būtiskas neatbilstības.

Sagatavojot konsolidēto finanšu pārskatu, vadības pienākums ir izvērtēt Pašvaldības spēju turpināt darbību, pēc nepieciešamības sniedzot informāciju par apstākļiem, kas saistīti ar Pašvaldības spēju turpināt darbību un darbības turpināšanas principa piemērošanu, ja vien vadība neplāno Pašvaldības likvidāciju vai tās darbības izbeigšanu, vai arī tai nav citas reālas alternatīvas kā Pašvaldības likvidācija vai darbības izbeigšana.

Personas, kurām uzticēta Pašvaldības pārraudzība, ir atbildīgas par Pašvaldības konsolidētā finanšu pārskata sagatavošanas procesa uzraudzību.

### **REVIDENTA ATBILDĪBA PAR KONSOLIDĒTĀ FINANŠU PĀRSKATA REVĪZIJU**

Mūsu mērķis ir iegūt pietiekamu pārliecību par to, ka konsolidētais finanšu pārskats kopumā nesatur kļūdas vai krāpšanas dēļ izraisītas būtiskas neatbilstības, un sniegt revidentu ziņojumu, kurā izteikts atzinums. Pietiekama pārliecība ir augsta līmeņa pārliecība, bet tā negarantē, ka revīzijā, kas veikta saskaņā ar SRS, vienmēr tiks atklāta būtiska neatbilstība, ja tāda pastāv. Neatbilstības var rasties krāpšanas vai kļūdas dēļ, un tās ir uzskatāmas par būtiskām, ja var pamatoti uzskatīt, ka tās katra atsevišķi vai visas kopā varētu ietekmēt saimnieciskos lēmumus, ko lietotāji pieņem, balstoties uz šo konsolidēto finanšu pārskatu.

Veicot revīziju saskaņā ar SRS, visa revīzijas procesa gaitā mēs izdarām profesionālus spriedumus un saglabājam profesionālo skepticismu. Mēs arī:

- identificējam un izvērtējam riskus, ka konsolidētajā finanšu pārskatā varētu būt krāpšanas vai kļūdas dēļ izraisītās būtiskas neatbilstības, izstrādājam un veicam revīzijas procedūras

šo risku mazināšanai, kā arī iegūstam revīzijas pierādījumus, kas sniedz pietiekamu un atbilstošu pamatojumu mūsu atzinumam. Risks, ka netiks atklātas būtiskas neatbilstības krāpšanas dēļ, ir augstāks nekā risks, ka netiks atklātas kļūdas izraisītas neatbilstības, jo krāpšana var ietvert slepenas norunas, dokumentu viltošanu, informācijas neuzrādīšanu ar nodomu, informācijas nepatiesu atspoguļošanu vai iekšējās kontroles pārkāpumus;

- iegūstam izpratni par iekšējo kontroli, kas ir būtiska revīzijas veikšanai, lai izstrādātu konkrētajiem apstākļiem atbilstošas revīzijas procedūras, bet nevis, lai sniegtu atzinumu par Pašvaldības iekšējās kontroles efektivitāti;
- izvērtējam pielietoto grāmatvedības politiku atbilstību un grāmatvedības aplēšu un attiecīgās vadības uzrādītās informācijas pamatotību;
- izdarām secinājumu par vadības piemērotā darbības turpināšanas principa atbilstību, un, pamatojoties uz iegūtajiem revīzijas pierādījumiem, par to, vai pastāv būtiska nenoteiktība attiecībā uz notikumiem vai apstākļiem, kas var radīt nozīmīgas šaubas par Pašvaldības spēju turpināt darbību. Ja mēs secinām, ka būtiska nenoteiktība pastāv, revidentu ziņojumā tiek vērsta uzmanība uz finanšu pārskatā sniegto informāciju par šiem apstākļiem, vai, ja šāda informācija nav sniegta, mēs sniedzam modificētu atzinumu. Mūsu secinājumi ir pamatoti ar revīzijas pierādījumiem, kas iegūti līdz revidentu ziņojuma datumam. Tomēr nākotnes notikumu vai apstākļu ietekmē Pašvaldība savu darbību var pārtraukt;
- izvērtējam vispārēju konsolidētā finanšu pārskata struktūru un saturu, ieskaitot atklāto informāciju un skaidrojumus pielikumā, un to, vai konsolidētais finanšu pārskats patiesi atspoguļo pārskata pamatā esošos darījumus un notikumus;
- iegūstam pietiekamus un atbilstošus revīzijas pierādījumus par Pašvaldības konsolidācijā iesaistīto iestāžu finanšu informāciju ar mērķi sniegt atzinumu par konsolidēto finanšu pārskatu. Mēs esam atbildīgi par Pašvaldības revīzijas vadību, pārraudzību un veikšanu. Mēs paliekam pilnībā atbildīgi par mūsu revidentu atzinumu.

Mēs sazināties ar personām, kurām uzticēta Pašvaldības pārraudzība, un, cita starpā, sniedzam informāciju par plānoto revīzijas apjomu un laiku, kā arī par svarīgiem revīzijas novērojumiem, tajā skaitā par būtiskiem iekšējās kontroles trūkumiem, kādus mēs identificējam revīzijas laikā.

SIA „Auditorfirma Inspekcija”

Licence Nr. 13

*Māris Biernis*

Valdes priekšsēdētājs, LR zvērināts revidents

Sertifikāts Nr. 148

Rīgā, Daudzeses ielā 6-33, LV 1004

25.04.2017

ŠIS DOKUMENTS PARAKSTĪTS AR DROŠU ELEKTRONISKO PARAKSTU UN SATUR  
LAIKA ZĪMOGU



## 9. DOMES LĒMUMS PAR IEPRIEKŠĒJĀ SAIMNIECISKĀ GADA PĀRSKATU



LATVIJAS REPUBLIKA

### JAUNJELGAVAS NOVADA DOME

Lāčplēša ielā Nr.11, Jaunjelgava, Jaunjelgavas novads, LV-5134, nodokļu maksātāja reģistrācijas Nr. 90000020824  
tālrunis 651 33655, fakss 651 52352, E-pasts: [dome@jaunjelgava.lv](mailto:dome@jaunjelgava.lv)  
Norēķinu konts LV87 UNLA 0050 0206 3749 0 AS SEB BANKA, kods UNLALV2X

### JAUNJELGAVAS NOVADA DOMES SĒDES PROTOKOLA IZRAKSTS

27.04.2017.

Jaunjelgavā

protokols Nr.71

1§

#### Par Jaunjelgavas novada pašvaldības 2016. gada finanšu pārskata apstiprināšanu

Jaunjelgavas novada dome ir izvērtējusi un apspriedusi Jaunjelgavas novada pašvaldības 2016. gada finanšu pārskatu.

Pamatojoties uz likuma „Par pašvaldībām” 21. panta pirmās daļas 2. punktu, likuma “Par budžeta un finanšu vadību” 30. panta trešo daļu, Ministru kabineta 2013. gada 15. oktobra noteikumiem Nr. 1115 „Gada pārskatu sagatavošanas kārtība”,

**Atklāti balsojot: par - 13** (*Guntis Libeks, Jānis Jubass, Juris Pirktiņš, Gunta Rupenheite, Evija Vectirāne, Aigars Stuglis, Liāna Gasiņa, Lauma Mīlīga, Larisa Dinvalde, Andris Golovackis, Gunārs Ločmelis, Guntis Jankovskis, Voldemārs Kurtišs*), **pret – nav, atturas- nav, Jaunjelgavas novada dome NOLEMJ:**

**Apstiprināt Jaunjelgavas novada pašvaldības 2016. gada finanšu pārskatu, saskaņā ar pielikumu.**

Sēdes vadītājs

Novada domes priekšsēdētājs

(personiskais paraksts)

G. Libeks

#### IZRAKSTS PAREIZS

Jaunjelgavas novada domes  
administratīvās iestādes “Jaunjelgavas novada dome”

Kancelejas vadītāja

Jaunjelgavā 2017. gada 8. maijā

(personiskais paraksts)

R. Lauriņa

## **10. PASĀKUMI, LAI VEICINĀTU IEDZĪVOTĀJU INFORMĒTĪBU PAR PAŠVALDĪBAS DARBĪBU UN VIŅU IESPĒJĀM LĒMUMU PIENĒMŠANĀ**

Domes priekšsēdētājam (prombūtnes laikā neatbrīvotajam priekšsēdētāja vietniekam) vienu reizi nedēļā ir iedzīvotāju pieņemšanas laiki - pirmdienās no plkst. 13.00. – 17.00., izpilddirektoram ir pieņemšanas laiks trešdienās no plkst. 09:00 – 12:00.

Domes deputāti rīko iedzīvotāju pieņemšanu, par ko informācija izliekama uz informācijas stenda domes un pakalpojumu centra ēkās un publicējama domes interneta mājaslapā ([www.jaunjelgava.lv](http://www.jaunjelgava.lv)), kur jebkurš iedzīvotājs var izteikt savu viedokli vai priekšlikumu kādā jautājumā, uzdot sev interesējošu jautājumu vai uzrakstīt sūdzību.

Institūciju vadītāji un domes atbildīgie darbinieki apmeklētājus pieņem saskaņā ar domes priekšsēdētāja apstiprinātu apmeklētāju pieņemšanas sarakstu, kurš izliekams uz informācijas stenda un publicējams domes interneta mājaslapā.

Ikvienai personai ir tiesības iepazīties ar pašvaldības pieņemtajiem lēmumiem, izņemot, ja tie sensitīvu informāciju, kura nav izpaužama saskaņā ar Fizisku personu datu aizsardzības likumu. Informācija par domes sēdē pieņemtajiem lēmumiem katru mēnesi tiek publicēta pašvaldības mājaslapā [www.jaunjelgava.lv](http://www.jaunjelgava.lv) un pašvaldības laikrakstā “Jaunjelgavas Novada vēstis”. Pamatojoties uz likuma “Par pašvaldībām” Pārejas noteikumu 32. punktu, iedzīvotājiem ir pieejami domes sēžu audioieraksti, kuri tiek publicēti Jaunjelgavas novada domes interneta mājas lapā: [www.jaunjelgava.lv](http://www.jaunjelgava.lv). Pašvaldība nav tiesīga atteikt informāciju par pašvaldības budžeta izlietojumu un noslēgtajiem līgumiem, izņemot, ja informācija ir komercnoslēpums. Atteikumu informācijas pieejamībai jāpamato. Personai ir pienākums pamatot informācijas iegūšanas nepieciešamību, ko persona var darīt arī mutvārdiem.

Par pašvaldības oficiālo dokumentu vai apliecinātu to kopiju izsniegšanu pašvaldība var iekasēt nodevu saskaņā ar Jaunjelgavas novada pašvaldības 2010. gada 30. septembra saistošajiem noteikumiem Nr. 6 „Par pašvaldības nodevām Jaunjelgavas novadā”.

Iesniegumu, sūdzību un priekšlikumu reģistrēšanu organizē domes administratīvās iestādes darbinieki. Aizliegta dokumentu nodošana tālāk jebkuram pašvaldības darbiniekam vai pašvaldības institūcijai bez reģistrācijas. Kārtību, kādā notiek iesniegumu virzība pašvaldības struktūrvienībās un citās institūcijās nosaka domes izdoti iekšēji normatīvi akti.

Mutvārdos izteiktos iesniegumus, ja uz tiem nav iespējams sniegt atbildi tūlīt, darbinieks, kas tos pieņem, noformē rakstveidā (norādot vārdu, uzvārdu, dzīves vai uzturēšanās vietu) un ievēro tos pašus reģistrācijas un izskatīšanas noteikumus, kādi attiecas uz rakstveida iesniegumiem.

Saņemot anonīmu iesniegumu, vai iesniegumu, kura noformējums neatbilst normatīvo aktu prasībām, attiecīgā pašvaldības darbinieka pienākums ir to noteiktajā kārtībā virzīt reģistrēšanai. Pēc iesnieguma reģistrēšanas atbildīgā amatpersona izvērtē iesnieguma tālāku virzību. Ja pašvaldībai ir pienākums atbilstoši kompetencei ir reaģēt uz iesniegumā norādīto informāciju, tad pašvaldības darbinieks, kurš izskata attiecīgo iesniegumu, sastāda dienesta ziņojumu un par to informē tiešo vadītāju.

Izskatot iesniegumu, iegūt informāciju ir attiecīgās pašvaldību institūcijas vai amatpersonas pienākums, izņemot normatīvos aktos noteiktos gadījumus, kad informācijas iegūšana ir personas pienākums. Persona pēc iespējas piedalās informācijas iegūšanā un izvērtēšanā.

Ikvienai personai ir tiesības iegūt informāciju par viņa iesnieguma virzību pašvaldības institūcijās un tiesības iesniegt iesniegumam papildinājumus un precizējumus.

Lai nodrošinātu iedzīvotāju līdzdalību īpaši svarīgu vietējās nozīmes jautājumu izlemšanā tiek organizētas publiskās apspriešanas. Publiskās apspriešanas nolemts rīkots:

- par pašvaldības administratīvās teritorijas robežu grozīšanu;

- par pašvaldības attīstības programmām un projektiem, kas būtiski ietekmē pašvaldības iedzīvotājus;
- ja tiek celta sabiedriski nozīmīga būve;
- ja būvniecība būtiski ietekmē vides stāvokli, iedzīvotāju sadzīves apstākļus vai nekustamā īpašuma vērtību;
- ja apbūve paredzēta publiskā lietošanā esošā teritorijā;
- par citiem normatīvos aktos noteiktajiem jautājumiem.

Publisko apspriešanu rīko tad, ja ir iesniegts priekšlikumus par pakalpojumu centru apvienošanu. Šādā gadījumā publiskajā apspriešanā piedalās tās teritorijas iedzīvotāji, kura ir attiecīgā pakalpojumu centra pakalpojumu sniegšanas objekts.

Pašvaldības dome var pieņemt lēmumu rīkot publisko apspriešanu arī par citiem jautājumiem.

Pēc iedzīvotāju iniciatīvas publiskā apspriešana var notikt, ja ne mazāk kā pieci procenti no attiecīgās teritorijas iedzīvotājiem noteiktā kārtībā vērsas pašvaldības domē.

Publiskajā apspriešanā var piedalīties tikai personas, kuras ir deklarējušas dzīves vietu novada teritorijai vai tai pieder nekustamais īpašums novada teritorijā un juridiskās personas ar juridisko adresi Jaunjelgavas novada teritorijā.

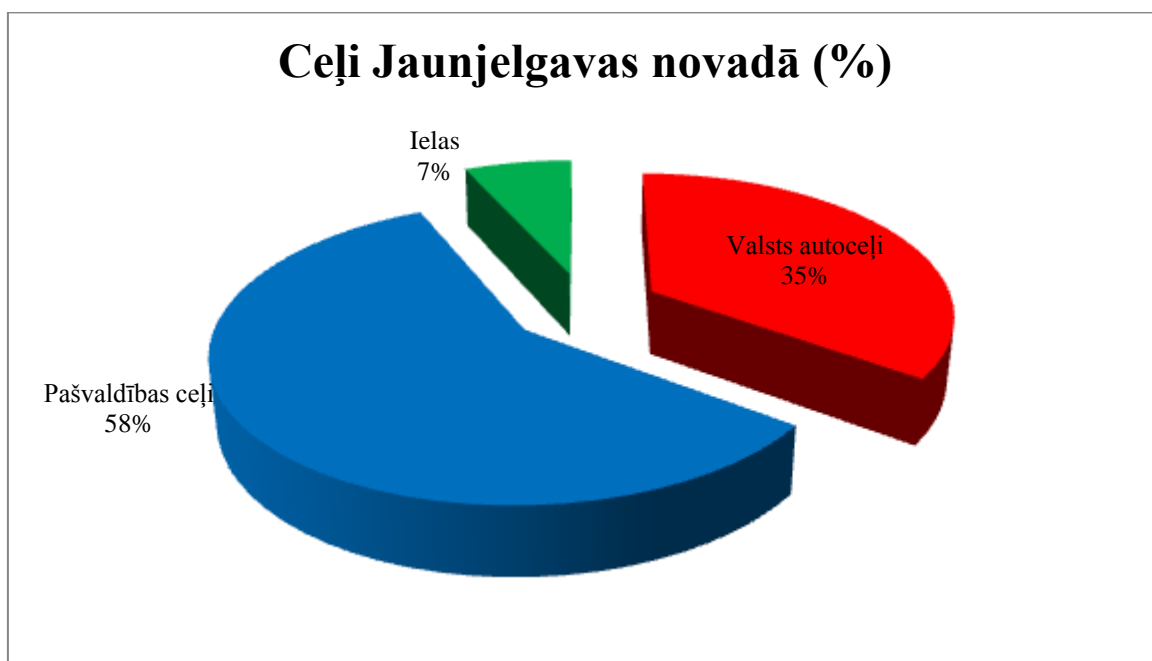
Par publiskās apspriešanas rīkošanu un rezultātu apkopošanu atbildīgs ir domes izpilddirektors, kura pienākums ir nodrošināt pausto viedokļu apkopošanu, publicēt vietējā laikrakstā („Jaunjelgavas Novada Vēstis”) informatīvu ziņojumu (kopsavilkumu) par apspriešanas rezultātiem, kā arī publicēt pieņemto domes lēmumu, kurā izmantoti publiskās apspriešanas rezultāti.

## 11. ĪSS JAUNJELGAVAS NOVADA CEĻU RAKSTUROJUMS

Jaunjelgavas novadu šķērso autoceļi:

- 1.šķiras autoceļi:
  - P 87 Bauska – Aizkraukle;
  - P 76 Aizkraukle – Jēkabpils;
  - P 86 Sērene – Kalnieši.
- 2.šķiras nozīmīgākie autoceļi:
  - V 926 Sunākste – Zilkalne;
  - V 927 Tenči – Daudzeva – Lāči – Vīgante – Zilkalne;
  - V 928 Sece – Seces stacija;
  - V 929 Daudzeva – Dimanti;
  - V 948 Trīskantnieki – Vīgantes skola;
  - V 950 Parģīzes – Talsiņi;
  - V 956 Daudzeva – Viesīte – Apserde u.c.

Valsts autoceļi aizņem 152,9 km, pašvaldības ceļi - 254,4 km un ielas 29,538 km.



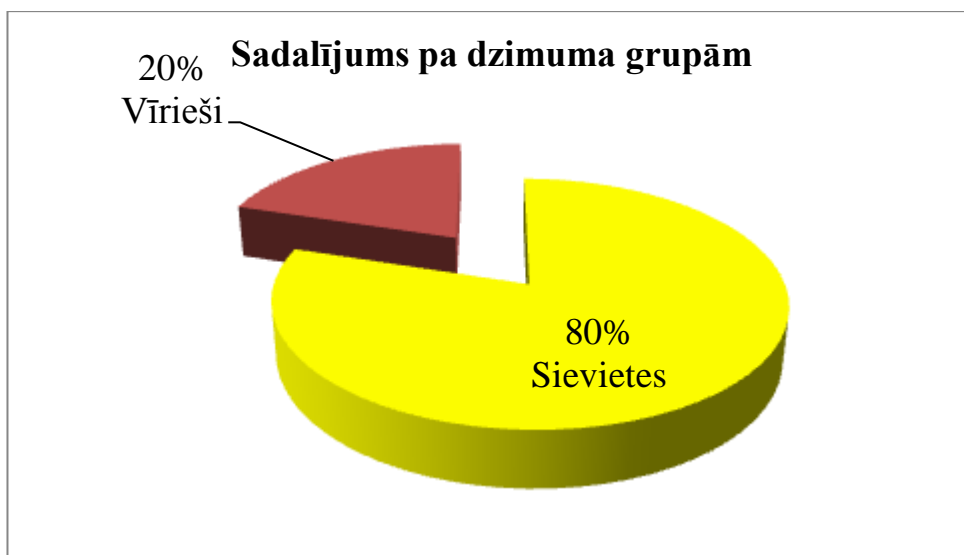
12.1.attēls Ceļi Jaunjelgavas novadā

Teritoriju šķērso dzelzceļa līnija Krustpils – Jelgava ar stacijām Secē, Daudzevā un Mentā (Sērenes pagasts), pa kuru no 2000. gada pārvadā tikai kravas, bet iedzīvotājiem šis pakalpojums būtu ļoti nepieciešams.

## 12. JAUNJELGAVAS NOVADA PAŠVALDĪBAS PERSONĀLS

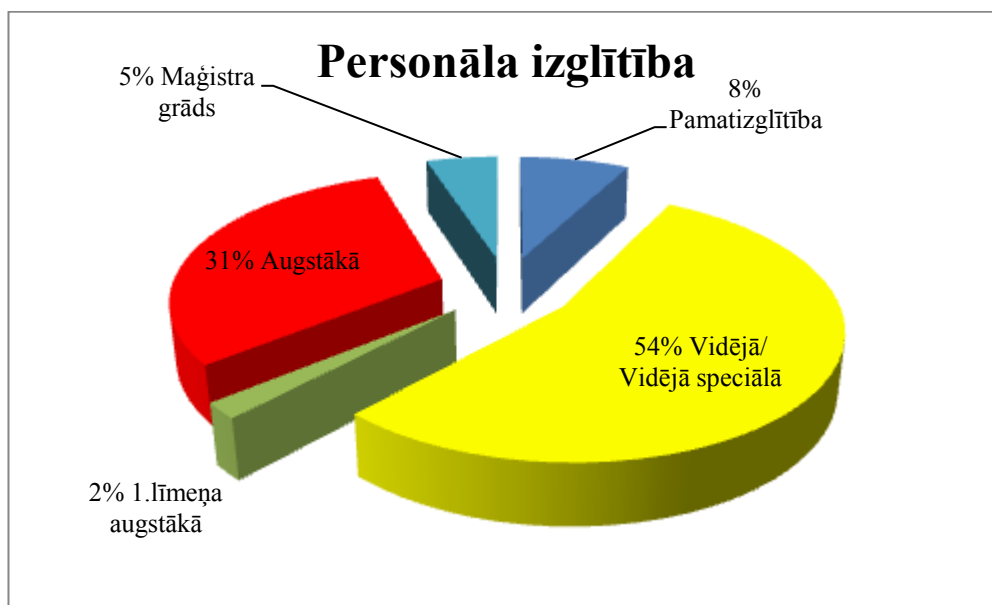
Jaunjelgavas novada pašvaldībā 2016. gadā ir bijušas 315 amata vienības, kurās tika nodarbināti 301 cilvēks.

Novada pašvaldībā 2016. gadā tika nodarbinātas 242 sievietes jeb 80% un 59 jeb 20% vīriešu.



13.1. attēls Jaunjelgavas novada pašvaldībā strādājošo sieviešu un vīriešu procentuālais sadalījums

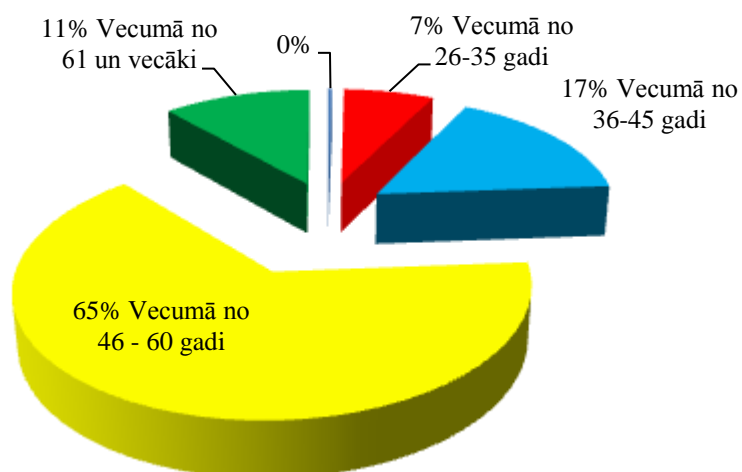
Jaunjelgavas novada pašvaldībā 54% darbinieku ir vidējā vai vidējā speciālā izglītība, 31% darbinieku ir augstākā izglītība, 8% ir pamatizglītība, 5% ir maģistra grāds un tikai 2% darbinieku ir 1.līmeņa augstākā profesionālā izglītība.



13.2. attēls Jaunjelgavas novada pašvaldībā nodarbināto cilvēku izglītība procentos

Jaunjelgavas novada pašvaldībā tiek nodarbināti cilvēki vecumā no 25 – 74 gadiem. Jaunākajam pašvaldības darbiniekam ir 25 gadi bet vecākajam 74 gadi.

## Personāla vecums



13.3. attēls Jaunjelgavas novada pašvaldības personāla vecums