



Vides aizsardzības un
reģionālās attīstības
ministrija

Administratīvi teritoriālā reforma – izaicinājumi, kas rada iespējas

vides aizsardzības un reģionālās attīstības ministrs

Juris Pūce

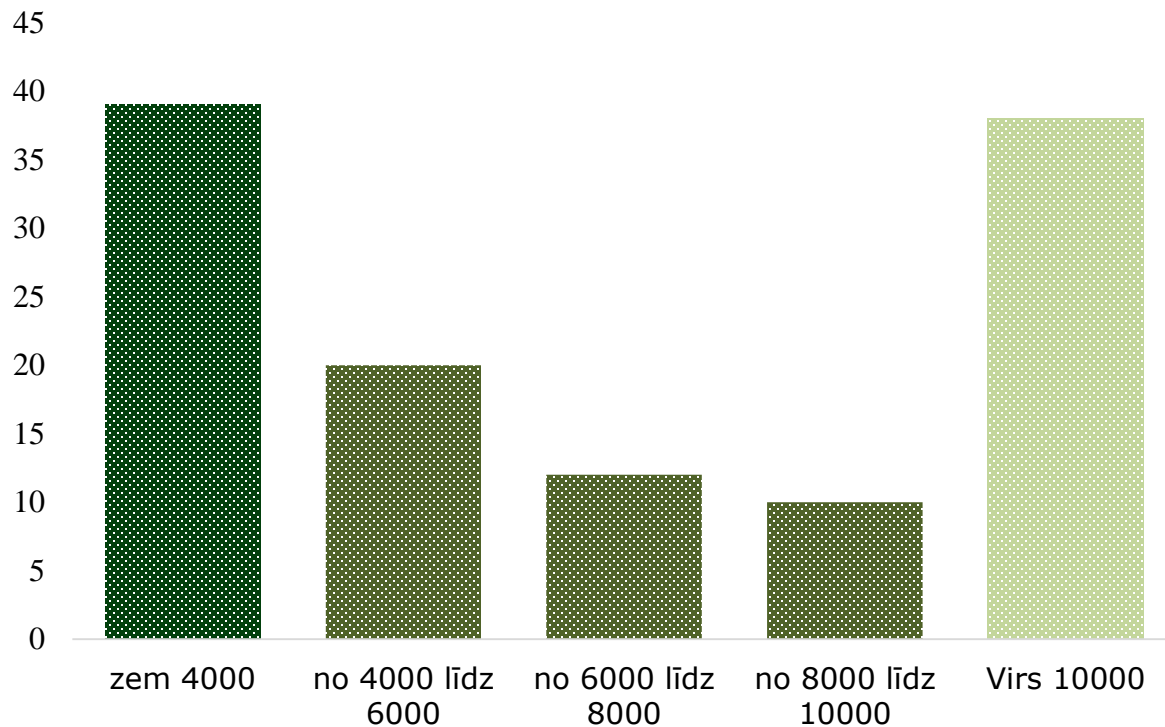
10.04.2019. | Rīga



Vides aizsardzības un
reģionālās attīstības
ministrija

Iedzīvotāju skaita ziņā neviendabīgi novadi

Pašvaldības dalījumā pēc iedzīvotāju skaita 2018.g. sākumā



Mazākās pašvaldības:

Baltinavas novads (1 000),
Alsungas novads (1 322),
Mērsraga novads (1 478).

Lielākās novadu pašvaldības:

Ogres novads (33 083),
Talsu novads (28 071),
Tukuma novads (27 901).

Dati: CSP



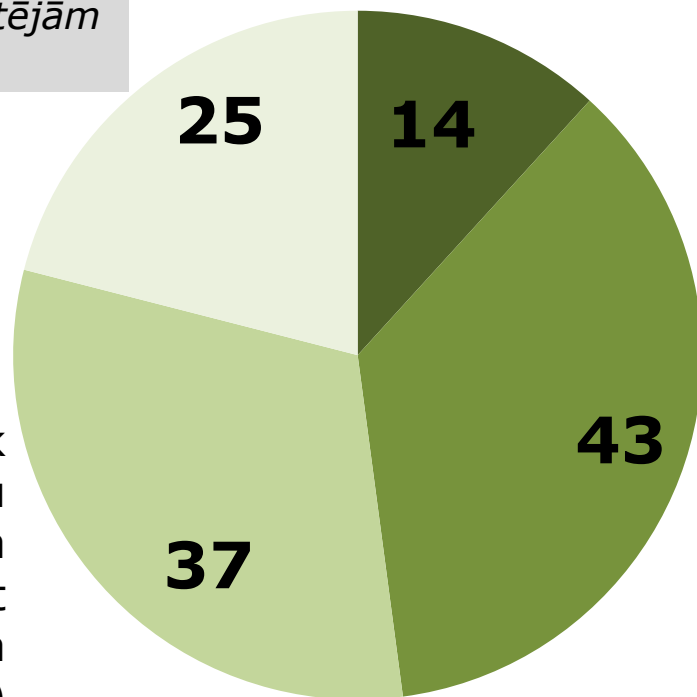
Vides aizsardzības un
reģionālās attīstības
ministrija

Iedzīvotāju īpatsvars, kam ir darba iespējas savā pašvaldībā

Lielākie darba devēji apkārtējām teritorijām ir 9+21

57 no **119**
pašvaldībām

ir darbavietas vairāk nekā 40% savu darbspējas vecuma iedzīvotāju (ieskaitot privātā sektora darbavietas)



- Pašvaldības, kur 50% un vairāk iedz.
- Pašvaldības, kur 49%-40% iedz.
- Pašvaldības, kur 39%-30% iedz.
- Pašvaldības, kur 29% un mazāk iedz.

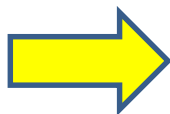
Dati: VSAA



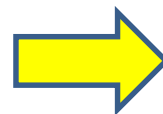
Vides aizsardzības un
reģionālās attīstības
ministrija

Administratīvie izdevumi, iedzīvotāju skaita izmaiņas un nodarbinātības iespējas (izņemot Rīgu un Pierīgas statistisko reģionu)

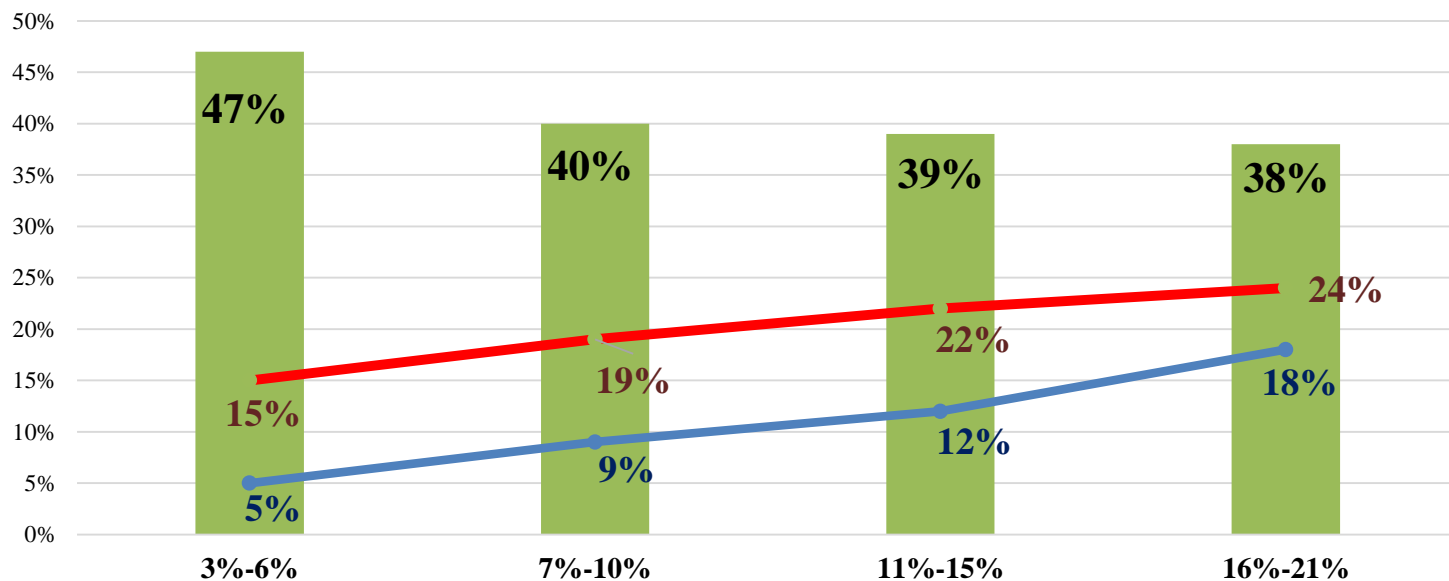
augstāki administratīvie
izdevumi



mazākas darba
iespējas novadā



lielāks prognozētais iedz. skaita
samazinājums līdz 2030.gadam



■ Nodarbinātības iespējas pašu novadā (vidēji grupā)

● Administratīvie izdevumi - vidējais no 2014.-2017. (vidēji grupā)

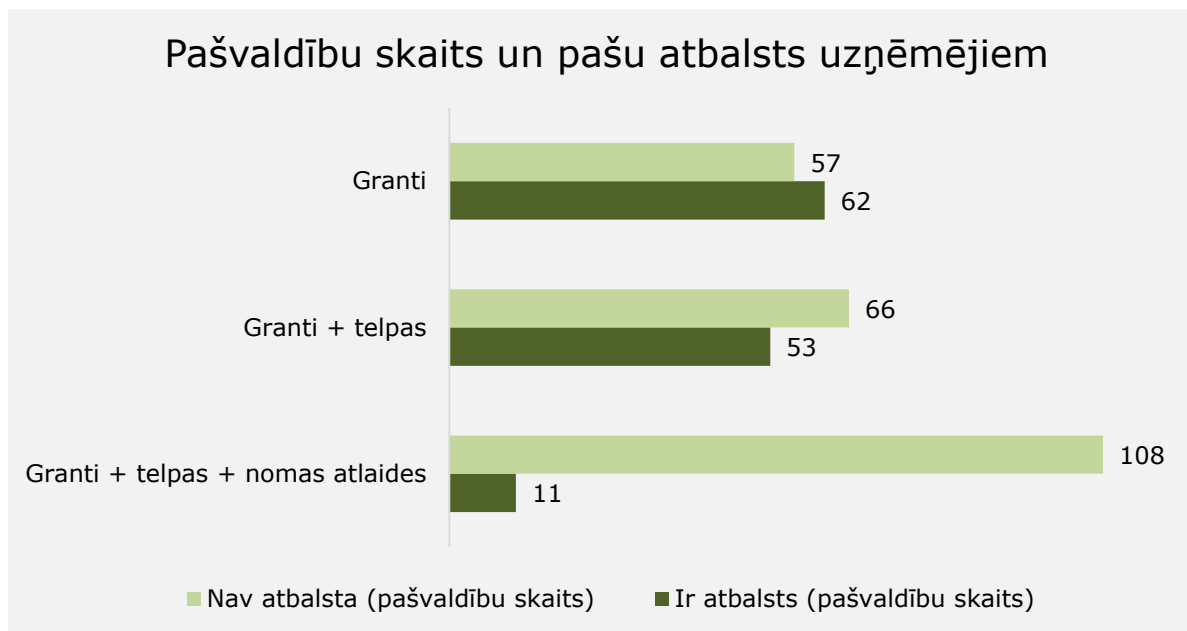
● Prognozētais iedzīvotāju skaita samazinājums līdz 2030.gadam

No visām pašvaldībām - mazāk nekā 7% ir **19 pašvaldībās**



Vides aizsardzības un
reģionālās attīstības
ministrija

Pašvaldību spēja piesaistīt investorus

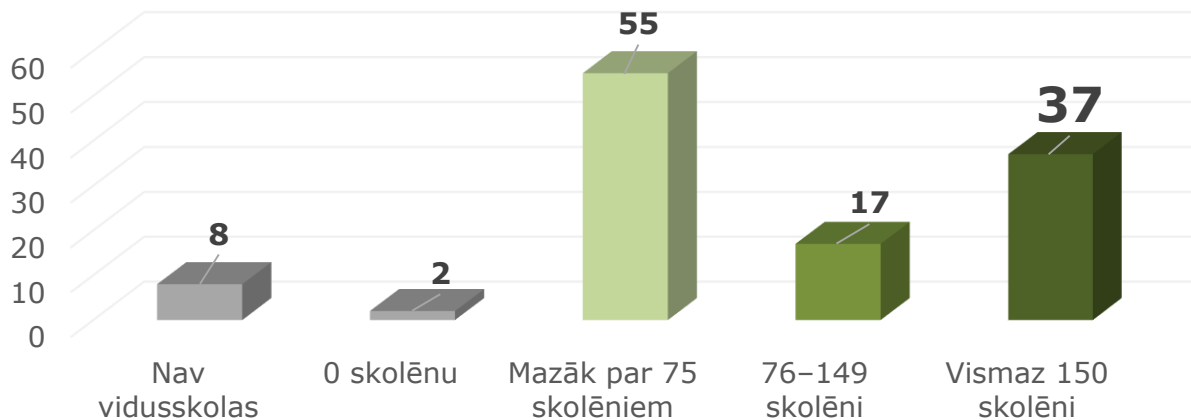


Izglītības nodrošināšana



Vides aizsardzības un
reģionālās attīstības
ministrija

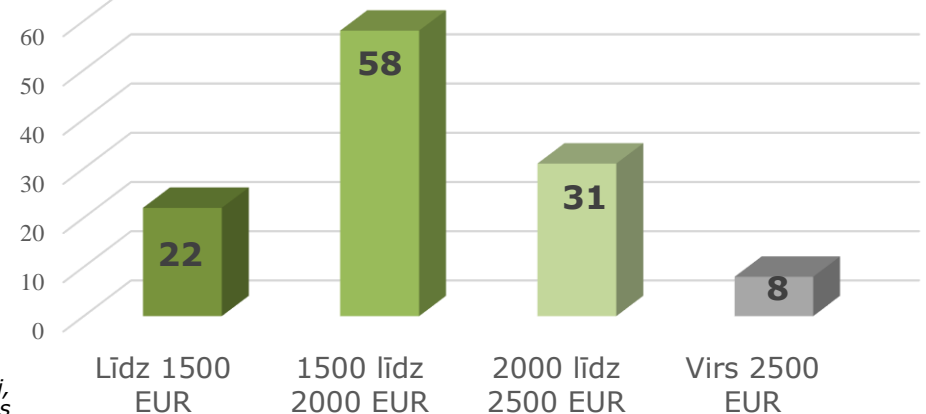
Pašvaldību sadalījums pēc skolēnu skaita to vidusskolā(-s) (10.–12. klase) 2018./2019.māc.g.



37 pašvaldību vidusskolās šobrīd mācās pietiekams skolēnu skaits, lai izveidotu vsk. ar vismaz divām paralēlklasēm – vismaz 150 skolēni («Jāņa sētas» priekšlikums)

Dati: Valsts izglītības informācijas sistēma, aprēķins – VARAM

Pašvaldību budžetu izdevumi izglītībai uz vienu izglītojamo



Dati: RAIM aprēķini,
2017.gads



Vides aizsardzības un
reģionālās attīstības
ministrija

Reformas iespējas

Lielākām pilsētām ar tām pieguļošām lauku teritorijām jādarbojas vienotā **administratīvā, ekonomiskā un saimnieciskā vienībā**

Tādējādi varētu veidot vienotu, racionālu tīklu:

- izglītības iestādēm,
- veselības un sociālās aprūpes pakalpojumiem,
- ceļa infrastruktūras un sabiedriskā transporta nodrošinājumam,
- citiem valsts un pašvaldības sniegtajiem pakalpojumiem.



Vides aizsardzības un
reģionālās attīstības
ministrija

2009.gada reformas izvērtējums

**Jāveido lieli
novadi ap
reģionālās un
nacionālās
nozīmes
attīstības
centriem**

**Jāveicina
pašvaldību
apvienošanās, lai
nodrošinātu
attīstības centru
sasaisti ar visām
lauku teritorijām**

**Valsts tiešās
pārvaldes funkcijas
un uzdevumi
jādecentralizē uz
vietējām
pašvaldībām,
neveidojot apriņķu
pašvaldības**

2018.gadā
**59 teritorijas,
kas neatbilst
likuma
kritērijiem**

*Administratīvi teritoriālās
reformas izvērtējums*

MK atzinums Saeimai –
*Par valsts pārvaldes funkciju
decentralizācijas iespējām
attiecībā uz vietējām
pašvaldībām*



Vides aizsardzības un
reģionālās attīstības
ministrija

Reformas mērķi



**Ekonomiski attīstīties spējīgas
teritorijas**



**Kvalitatīvi pakalpojumi par
samērīgām izmaksām**



**Spēja patstāvīgi izpildīt autonomās
funkcijas**



Vides aizsardzības un
reģionālās attīstības
ministrija

Administratīvo teritoriju veidi





Vides aizsardzības un
reģionālās attīstības
ministrija

Administratīvo teritoriju izveides kritēriji

Teritorija ir ģeogrāfiski vienota.

Ir reģionālās vai nacionālās nozīmes attīstības centrs, izņemot Pierīgu.

Pašvaldība patstāvīgi nodrošina likumā noteikto autonomo funkciju izpildi.

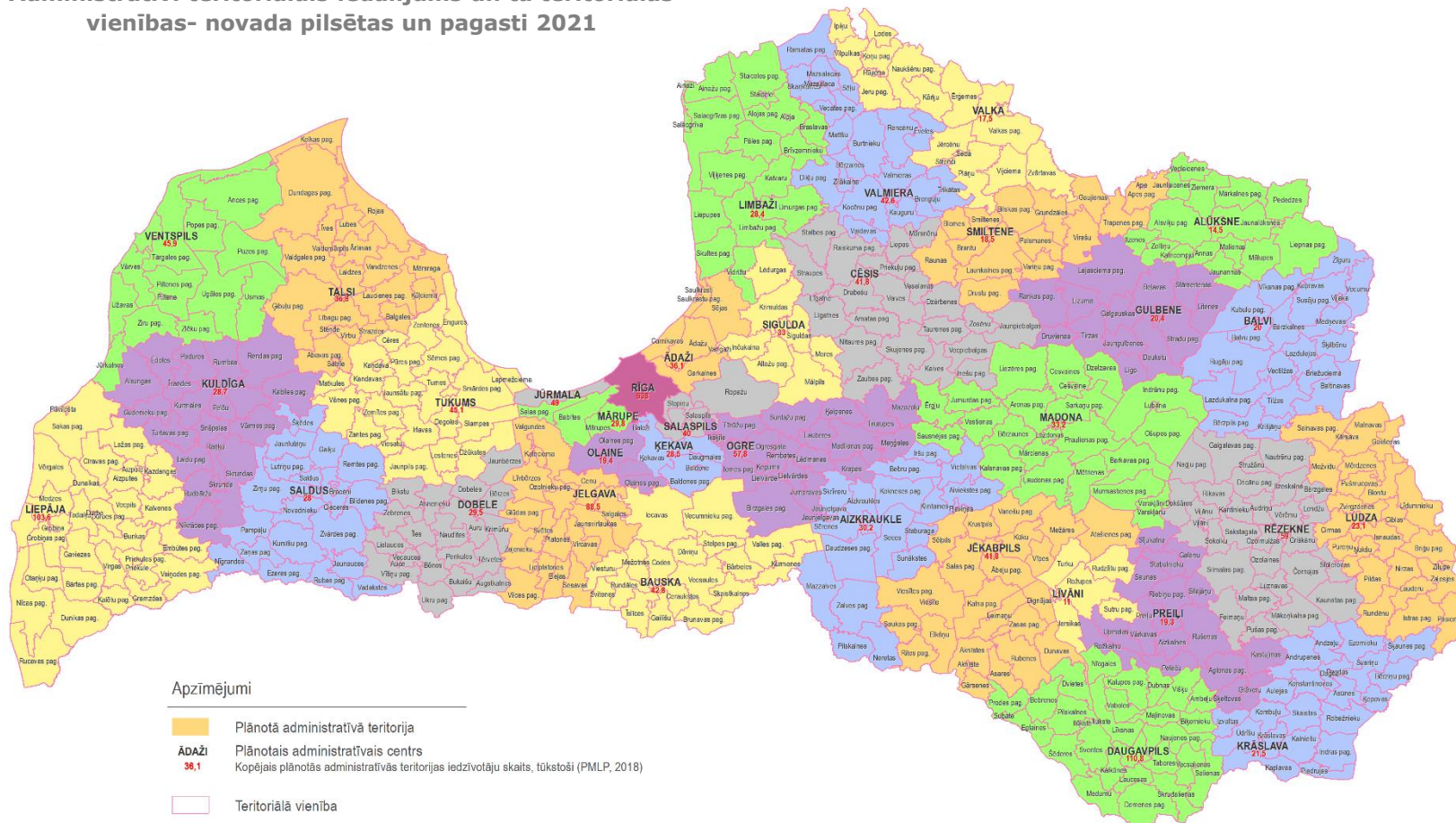
Ilgtspējīga ekonomiskā attīstība un investīciju spēja.

Vismaz viena perspektīva vidusskola.



Teritoriālā iedalījuma modelis – karte (35 pašvaldības)

Administratīvi teritoriālais iedalījums un tā teritoriālās vienības- novada pilsētas un pagasti 2021





Vides aizsardzības un
reģionālās attīstības
ministrija

Secinājumi

Pašvaldību kapacitātes ir nepieciešams līdzsvarot, nodrošinot tām līdzvērtīgas attīstības iespējas.

Jāizveido platforma efektīvas valsts pārvaldes sistēmas attīstībai, tai skaitā citu neatliekamu nozaru reformu īstenošanā.

Esošā likumā noteiktie kritēriji ir jāpārvērtē, ņemot vērā rajonu reorganizācijas aspektus un novēršot pretrunas starp pilsētām un ap to esošām lauku teritorijām.

Apvienojot pašvaldības, pastāv iespēja būtiski optimizēt pašvaldību institūciju darbību un samazināt administratīvās izmaksas.

Samazinot kopējo deputātu skaitu, veidosies labāka politiskā konkurence, tiks rasti risinājumi izpildvaras nodalīšanai no lēmējvaras.



Vides aizsardzības un
reģionālās attīstības
ministrija

Ievēlējamo deputātu skaits pašvaldībās

Šobrīd
1 614 deputāti

- 928

Pēc reformas-
686 deputāti

Mērķi

- ✓ nodrošināt vienmērīgāku pārstāvniecību, atbilstoši iedzīvotāju skaitam,
- ✓ efektīvizēt pašvaldību komiteju darbību,
- ✓ nodalīt izpildvaru no lēmējvaras.

Saskaņā ar *Republikas pilsētas domes un novada domes vēlēšanu likumu*

Piedāvājums

Novada domē		Republikas pilsētās		Rīgā	Novada domē		Republikas pilsētās
Iedzīvotāju skaits	Deputātu skaits	Iedzīvotāju skaits	Deputātu skaits	Deputātu skaits	Iedzīvotāju skaits	Deputātu skaits	Deputātu skaits
līdz 5000	9	līdz 50 000	13	60	līdz 30 000	15	Rīgā – 60 Jūrmalā -15
no 5001 līdz 20 000	15				no 30 001 līdz 60 000	19	
no 20 001 līdz 50 000	17	vairāk nekā 50 000	15		no 60 001 līdz 100 000	23	
vairāk nekā 50 000	19				vairāk nekā 100 001	25	



Vides aizsardzības un
reģionālās attīstības
ministrija

Reģioni

**21.marta sēdē Saeima ATR turpināšanas ietvaros lēma:
MK iesniedz Saeimai ziņojumu, kur izvērtēts valsts reģionālā
administratīvi teritoriālā iedalījuma (apriņķu) izveidošanas
pamatojums**

**Saskaņā ar Reģionālās attīstības likumu valstī darbojas
pieci plānošanas reģioni**

**Risināmais jautājums:
politiskā izšķiršanās par vienu pamata reģionālā teritoriālā
strukturējuma noteikšanu: apriņķi vai plānošanas reģioni**

**Reģionālā iedalījuma institucionālais un
funkcionālais ietvars izvērtējams pēc administratīvi
teritoriālā iedalījuma modeļa apspriešanas**



Vides aizsardzības un
reģionālās attīstības
ministrija

Administratīvi teritoriālā reforma — izaicinājumi, kas rada iespējas

Paldies par uzmanību!